

Załącznik Nr 1
do Uchwały Nr XXVII/219/2012
Rady Miejskiej w Mroczy
z dnia 28 września 2012r.

PLAN ODNOWY MIEJSCOWOŚCI KRUKÓWKO



KRUKÓWKO, wrzesień 2012 rok

SPIS TREŚCI

I. Charakterystyka miejscowości Krukówko.....	3
1.1. Ogólna charakterystyka, struktura przestrzenna miejscowości	3
1.2. Historia.....	3
1.3. Położenie.....	4
1.4. Dostępność komunikacyjna.....	5
1.5. Liczba ludności (stan na 30.06.2012r.).....	5
II. Inwentaryzacja zasobów wsi.....	5
2.1. Walory środowiska przyrodniczego.....	6
2.3. Imprezy.....	7
2.4. Tereny i obiekty.....	7
2.5. Gospodarka i rolnictwo.....	7
2.6. Sąsiedzi i przyjezdni	8
III. Ocena mocnych i słabych stron miejscowości (analiza SWOT)	9
3.1. Wizja rozwoju miejscowości Krukówko.....	10
IV. Opis planowanych zadań inwestycyjnych i przedsięwzięć aktywizujących społeczność lokalną	11
V. Opis i charakterystyka obszarów o szczególnym znaczeniu dla zaspokajania potrzeb mieszkańców, sprzyjających nawiązywaniu kontaktów społecznych, ze względu na ich położenie oraz cechy funkcjonalno - przestrzenne.....	12



I. CHARAKTERYSTYKA MIEJSCOWOŚCI KRUKÓWKO

1.1. Ogólna charakterystyka, struktura przestrzenna miejscowości

Miejscowość Krukówko położona jest na skraju południowej części Gminy Mrocza i graniczy bezpośrednio z miastem Mrocza. Wieś usytuowana jest przy drodze wojewódzkiej nr 241 prowadzącej m.in. z Mroczy do Nakła n. Not. Mieszkańcy Krukówka to głównie rolnicy indywidualni oraz pracownicy różnych okolicznych zakładów i przedsiębiorstw. Wieś posiada zabudowę zwartą wzdłuż drogi wojewódzkiej. Przez Krukówko przepływa rzeka Rokita. Miejscowość Krukówko ze względu na swój wygląd wywiera bardzo korzystne wrażenie. Budynki są dobrze utrzymane i zadbane chociaż blisko co czwarty z nich pochodzi sprzed 1940 r. Większość z nich została już poddana remontom.

W Krukówku charakterystyczne jest dziedziczenie gospodarstw od kilku pokoleń (jeszcze przed II wojną światową), Rolnikami już od lat 20 – tych XX wieku byli Polacy i przekazywali oni swoje gospodarstwa z pokolenia na pokolenie wraz z tradycjami oraz zasadami dobrego gospodarowania.

1.2. Historia

Miejscowość Krukówko (Kruchówek), wzmiankowane w 1578r. Posiada nazwę dzierżawczą od nazwiska Kruk. Właścicielami Krukówka byli: J. Potulicki w 1744r., J. Działyński w 1754r., A. Małachowski w 1771r. W XVI w. miejscowość należała do parafii wyrskiej, w XVIII do mroteckiej. Dzisiejszy przysiółek: Krukowo.

Krukówko na początku XX wieku było majątkiem ziemskim. Do 1922 r. zamieszkane było przez ludność niemiecką i gospodarstwa znajdujące się w tym sołectwie były przez Niemców budowane. Po Powstaniu Wielkopolskim nastąpiła parcelacja ziem Krukówka i zasłużeni w tym powstaniu polscy żołnierze zostali osadzeni na poszczególnych gospodarstwach. Jednak nowi właściciele musieli spłacić te gospodarstwa do Skarbu Państwa. W latach 70 – tych rolnicy otrzymywali kredyty preferencyjne, dotacje. Inwestowali wówczas w rozbudowę gospodarstw rolnych; zakupywali liczny sprzęt rolniczy, budowali budynki mieszkalne i pomieszczenia gospodarcze. Również w tym czasie weszła specjalizacja gospodarstw, która do tej pory nie miała miejsca. W latach 90 – tych panuje również trend na ciągle dokupywanie, dodzierżawianie ziemi i powiększanie areału gospodarstw rolnych.

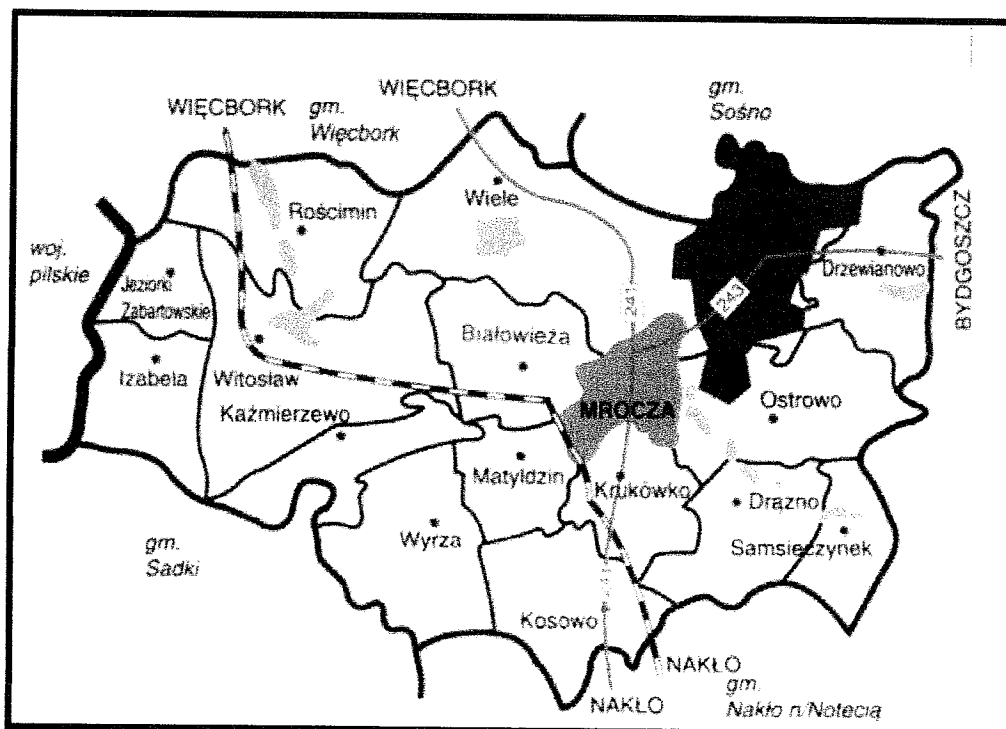


1.3. Położenie

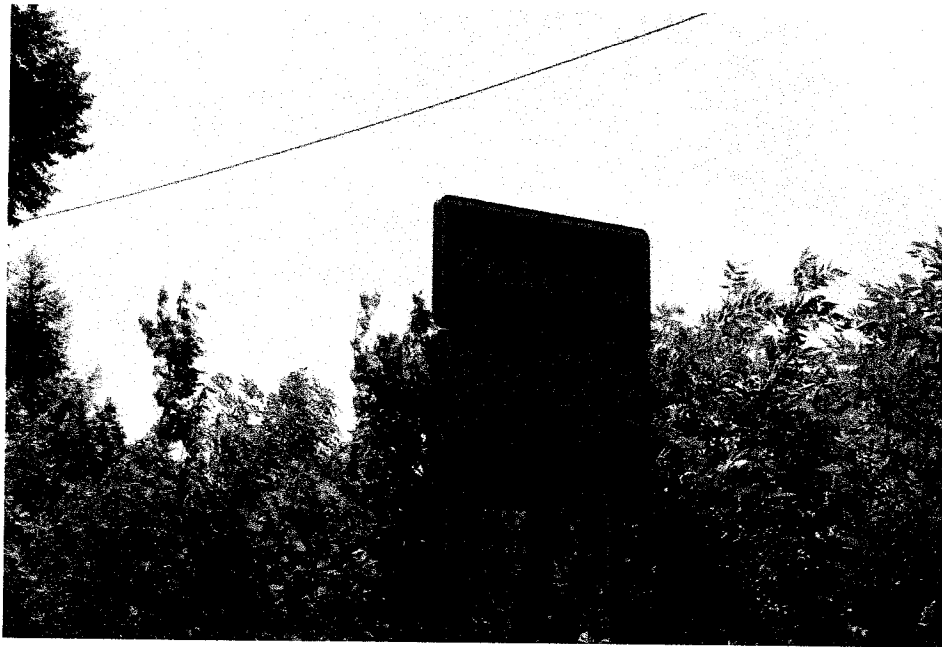
Miejscowość Krukówko położona jest w województwie kujawsko-pomorskim, powiecie nakielskim, w południowej części gminy Mrocza. Graniczy z takimi sołectwami jak: Matyldzin, Kosowo, Drażno, Ostrowo oraz z miastem Mrocza.



Mapa 1. Położenie Krukówka na tle kraju i województwa.



Mapa 2. Położenie miejscowości Krukówko na mapie Gminy Mrocza.



1.4. Dostępność komunikacyjna

Przez Krukówko przebiega droga wojewódzka nr 241 relacji Tuchola - Wągrowiec. Miejscowość graniczy bezpośrednio z miastem Mrocza. Istotne znaczenie ma także niewielka odległość do Nakła nad Notecią.

1.5. Liczba ludności (stan na 30.06.2012r.)

Nazwa miejscowości	Przedziały wiekowe								Razem
	0-18		19-60		61-65		>65		
	K	M	K	M	K	M	K	M	
Krukówko	21	24	52	69	5	8	15	8	202

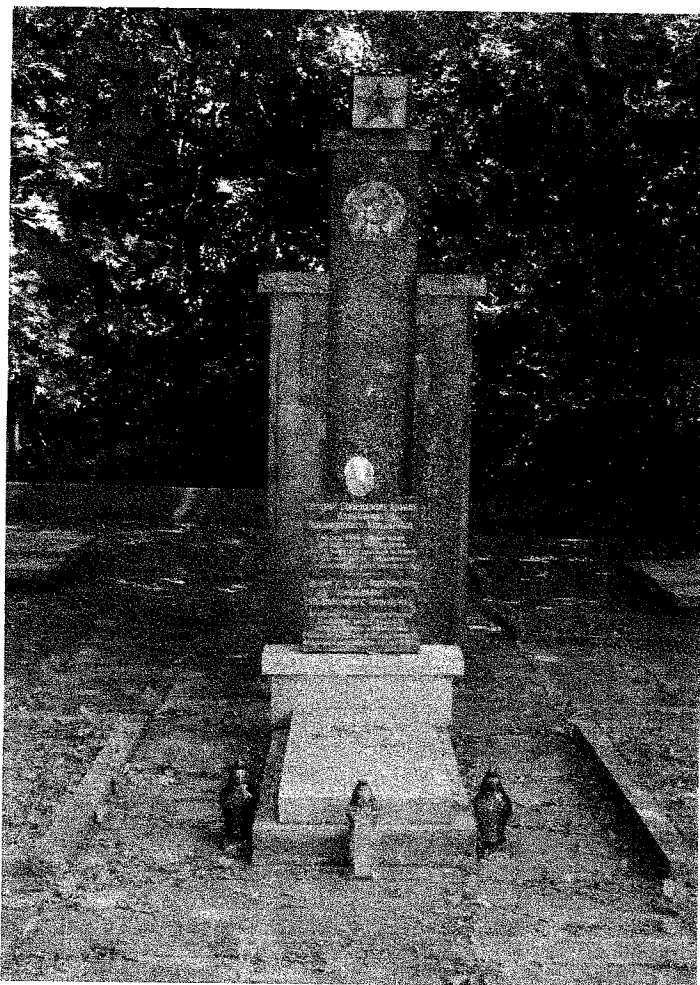
II. Inwentaryzacja zasobów wsi

2.1. Walory środowiska przyrodniczego

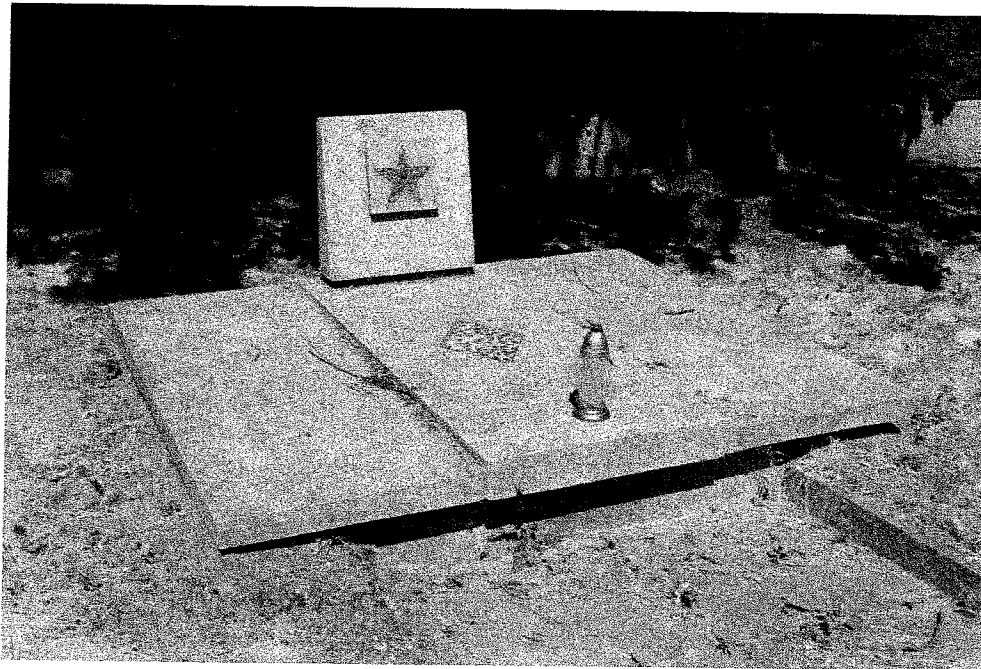
- krajobraz wiejski
- rzeka Rokita

2.2. Walory środowiska historyczno - kulturowego

- cmentarz żołnierzy radzieckich



a



- figurka przydrożna
- stare zabudowania wiejskie

2.3. Imprezy

- imprezy okolicznościowe
- udział w Dożynkach Gminnych

2.4. Tereny i obiekty

- Świetlica wiejska
- Dwa obiekty mostowe na rzece Rokitce
- Sklep ogólnospożywczy
- Trzy przystanki autobusowe

Na terenie Krukówka znajduje się sieć wodociągowa oraz kanalizacyjna. Znajdują się także dwa ogólnodostępne zbiorniki do selektywnej zbiórki odpadów.

2.5. Gospodarka i rolnictwo

Tereny miejscowości Krukówko charakteryzują się bardzo dobrym rolnictwem indywidualnym. Krukówko posiada stare tradycje dobrego gospodarowania. Gospodarstwa są bardzo dobrze wyposażone w maszyny i narzędzia uprawowe. Średnie gospodarstwa rolne mają od 50-200 ha.

Najczęściej uprawiane są: rzepak, zboże oraz buraki cukrowe. Hodowane zwierzęta gospodarskie to najczęściej trzoda chlewna. Użytki rolne wsi to w przeważającej części grunty klasy III i IV.

Struktura użytkowania gruntów, bonitacja gleb

Tab. Powierzchnia gruntów [w ha i w %] według sposobu użytkowania

Miejscowość	Użytki Rolne	Lasy (a)	Wody (b)	Nieuzytki	Pozostałe Grunty (c)	Grunty ogółem
Krukówko	614,79 (95%)	0,81 (0,1%)	5,74 (0,9%)	0,93 (0,1%)	28,06 (4%)	650,33 (100%)

a- lasy, tereny zadrzewione, zakrzewione, parki

b- wody stojące, wody płynące, rowy, zbiorniki

c- drogi, budynki, budowle

Tab. Powierzchnia gruntów [ha] oraz % w poszczególnych klasach bonitacyjnych pod użytkami rolnymi

Sposób Użytkowania Gruntów	II	III	IV	V	VI	Powierzchnia łączna
Grunty orne	3,55	75,82	375,99	106,06	-	561,42
Łąki	-	-	39,50	1,07	0,20	40,77
Jedynie pojedyncze pastwiska	-	0,94	2,08	0,74	0,36	4,12
Sady	-	1,33	5,71	1,44	-	8,48
Ogółem w kl. bonit.	3,55 (0,6%)	78,09 (12,6%)	423,28 (69%)	109,31 (17,7%)	0,56 (0,1%)	614,79 (100%)

2.6. Sąsiedzi i przyjezdni

Krukówko jest wsią leżącą wzdłuż drogi wojewódzkiej, w niewielkiej odległości do większych miast : Mrocza – 3 km, Nakło - 9 km

III. Ocena mocnych i słabych stron miejscowości (analiza SWOT)

SILNE STRONY	SŁABE STRONY
<ul style="list-style-type: none">▪ Dobra dostępność komunikacyjna, korzystne położenie (przy drodze wojewódzkiej, pomiędzy Nakłem, a Mroczą)▪ Dostyc liczne firmy▪ Czyste środowisko	<ul style="list-style-type: none">▪ Brak boiska sportowego▪ Brak placu zabaw▪ Niekorzystne tendencje demograficzne (starzenie się społeczeństwa)▪ Świetlica wiejska do remontu i modernizacji
MOŻLIWOŚCI/SZANSE	ZAGROŻENIA
<ul style="list-style-type: none">▪ Droga wojewódzka nr 241▪ Rozwój budownictwa jednorodzinne▪ Bliskie sąsiedztwo miasta powiatowego▪ Rozwój społeczeństwa informacyjnego przybliżający wieś do kultury i oświaty (Internet)▪ Pojawianie się różnego rodzaju funduszy, i projektów w ramach których można ubiegać się o środki finansowe na realizację konkretnych projektów	<ul style="list-style-type: none">▪ Migracja młodzieży do większych miast i za granicę



3.1. WIZJA ROZWOJU MIEJSCOWOŚCI KRUKÓWKO

Co ma ją wyróżniać?	Dobre rolnictwo, wysoka świadomość społeczna i ekologiczna oraz estetyczny wygląd domów i obejść
Jakie ma pełnić funkcje?	Mieszkalne, rolnicze
Kim mają być mieszkańcy?	Rolnicy zamieszkujący wieś z pokolenia na pokolenie
Co ma być podstawą utrzymania?	Rolnictwo, usługi, zakłady przemysłowe
W jaki sposób ma być zorganizowana wieś i mieszkańcy?	Rada sołecka, stworzenie grupy liderów działających na rzecz wsi
W jaki sposób mają być rozwiązywane problemy?	Problemy mają być dyskutowane na zebraniach wiejskich, zgłaszane do liderów i sołtysa, dyskusje nad rozwiązaniami powinny toczyć się w jak najszerszym gronie mieszkańców
Jak ma wyglądać nasza wieś?	Ma być estetyczna i zadbane, w miarę upływu czasu powinna spełniać coraz więcej funkcji dla swoich mieszkańców
Jakie obyczaje i tradycje mają być u nas pielęgnowane i rozwijane?	Imprezy okolicznościowe skupiające mieszkańców. Święta lokalne i państwowe.
Jak mają wyglądać mieszkania i gospodarstwa?	Domy i obejścia we wsi mają być zadbane, wieś kolorowa, zielona i czysta.
Jaki ma być stan otoczenia i środowiska?	Czysta rzeka, czyste środowisko
Jakie ma być rolnictwo?	Dochodowe i zmodernizowane. Dobrze rozwinięte grupy producenci
Jakie mają być powiązania komunikacyjne?	Dobre połączenie komunikacyjne PKS oraz BUS. Bliska odległość do miasta Mroczy
Co zaproponujemy dzieciom i młodzieży?	Zajęcia w świetlicy, kawiarenka komputerowa, boisko sportowe. Powstawanie nowych miejsc do czynnego spędzania czasu wolnego: boisko sportowe dla młodzieży, plac zabaw dla dzieci.

IV. Opis planowanych zadań inwestycyjnych i przedsięwzięć aktywizujących społeczność lokalną

Budowa centrum turystyki rowerowej

Centrum turystyki rowerowej ma służyć poprawie jakości życia mieszkańców oraz popularyzacji walorów turystycznych gminy Mrocza.

Harmonogram realizacji: 2014

Kwota: 800.000,00

Źródło dofinansowania: PROW

Boisko sportowe – miejsce aktywnego wypoczynku

Boisko ma ono umożliwiać dzieciom, młodzieży i dorosłym aktywnie spędzać czas wolny.

Harmonogram realizacji: 2014-2015

Kwota: 30.000 zł

Źródło dofinansowania: PROW

Unowocześnienie infrastruktury komunikacyjnej

- Rekultywacja drogi i chodników w miejscowości Krukówko,
- Rekultywacja dróg gminnych na terenie sołectwa,

Harmonogram realizacji: 2012-2016

Kwota: 300.000 zł

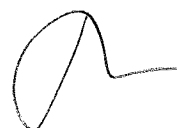
Źródło dofinansowania: PROW

Edukacja i integracja mieszkańców

Te działania mają na celu przeprowadzenie na terenie wsi szkoleń i kursów między innymi w zakresie podwyższenie kwalifikacji zawodowych, edukacyjnych oraz poszerzania zainteresowań (komputerowe, językowe, bukiciarstwa, kulinarne, artystyczne, itp.). Organizowanie rodzinnych pikników i festynów wiejskich, spotkań tematycznych (np. układanie bukietów, pieczenie ciast itp.) oraz turniejów, meczy, rozgrywek sportowych pozwolą na jeszcze większą integrację społeczności wiejskiej. Wszystkie te działania mają przede wszystkim na celu atrakcyjne, pożyteczne i aktywne spędzania czasu wolnego.

Harmonogram realizacji: 2015-2017

Kwota: 30.000 zł



V. Opis i charakterystyka obszarów o szczególnym znaczeniu dla zaspokajania potrzeb mieszkańców, sprzyjających nawiązywaniu kontaktów społecznych, ze względu na ich położenie oraz cechy funkcjonalno - przestrzenne

Obszarem o szczególnym znaczeniu dla zaspokajania potrzeb mieszkańców miejscowości Krukówko jest przede wszystkim centrum wsi, przy którym skupia się życie kulturalno - społeczne wsi. Tam znajduje się plac zabaw, sklep i skupisko domów jednorodzinnych.

Jedną z priorytetowych inwestycji dla mieszkańców wsi Krukówko jest zagospodarowanie terenu poprzez budowę Centrum Turystyki Rowerowej w Krukówku, w skład którego wchodzić będzie: budynek, dwie wiaty drewniane, małe miasteczko ruchu drogowego - do nauki jazdy na rowerze oraz małą i towarzyszącą infrastrukturą. Dzięki funkcjonowaniu Centrum mieszkańcy wsi i nie tylko, będą mieli możliwość rozwoju kulturalnego, edukacyjnego i rekreacyjnego poprzez aktywne spędzania czasu wolnego.

Krukówko z uwagi na korzystną lokalizację, dostępność komunikacyjną oraz występujące w bliskim sąsiedztwie tereny bogate w walory przyrodnicze i krajoznawcze może stać się atrakcyjne dla turystów uwielbiających aktywny wypoczynek. W tym celu proponuje się zwiększenie znaczenia turystyki rowerowej. Ta forma turystyki wymaga posiadania odpowiedniej sprawności fizycznej, umiejętności posługiwania się sprzętem, ale jednocześnie poszanowania wartości kulturowych i przyrodniczych. Wzrost znaczenia i szybki rozwój tej formy turystyki, wymaga tworzenia na tym terenie zaplecza technicznego - centrum turystyki rowerowej, szlaków turystycznych, których trasa przebiegałaby przez najatrakcyjniejsze i najciekawsze pod względem walorów przyrodniczych i antropogenicznych miejsc na terenie sołectwa i gminy.

Budynek Centrum ma być miejscem spotkań mieszkańców, szczególnie dzieci i młodzieży oraz osób przyjezdnych. Ponadto odbywać się w nim będą zebrania wiejskie, zajęcia kulturalne, rozrywkowe i sportowe, liczne imprezy okolicznościowe i plenerowe. Centrum ma być „kuźnią” nowych pomysłów na atrakcyjne spędzenie czasu, głównym ośrodkiem życia społecznego i kulturalnego, pełnić funkcje kulturotwórcze, wychowawcze, dydaktyczne oraz opiekuńcze. Z myślą o wychowankach przygotowanych jest szereg zajęć, które dają możliwość rozwijania swoich umiejętności, inspirująco twórczych poczynań, m.in. zajęcia plastyczne, muzyczne, sportowe, taneczne, kulinarne, teatralne, gry, tenis stołowy, seanse filmowe, wycieczki, pomoc w nauce, robótki ręczne, gry i zabawy na powietrzu, ogniska.

PRZEWODNICĄCY
Rodz. Nielski
R. Rosin
Ryszard Rosin