

Załącznik Nr 1  
do Uchwały Nr XXVII/217/2012  
Rady Miejskiej w Mroczy  
z dnia 28 września 2012r.

## **PLAN ODNOWY OSIEDLA „JEDYNKA” W MROCZY**



**MROCZA, 2012r.**



# SPIS TREŚCI

WSTĘP .....	3
I. CHARAKTERYSTYKA OSIEDLA „JEDYNKA” W MROCZY .....	4
1.1. Historia, struktura przestrzenna .....	4
1.2. Położenie .....	4
1.3. Dostępność komunikacyjna .....	6
1.4. Liczba ludności .....	6
II. Inwentaryzacja zasobów Osiedla .....	7
2.1. Walory środowiska przyrodniczego oraz historyczno-kulturowego .....	7
2.2. Imprezy .....	7
2.3. Tereny i obiekty .....	9
2.4. Gospodarka .....	16
2.5. Ludzie, organizacje społeczne .....	17
III. Ocena mocnych i słabych stron miejscowości (analiza SWOT) .....	18
IV. Opis planowanych zadań inwestycyjnych i przedsięwzięć aktywizujących społeczność lokalną .....	19
V. Opis i charakterystyka obszarów o szczególnym znaczeniu dla zaspokajania potrzeb mieszkańców, sprzyjające nawiązywaniu kontaktów społecznych ze względu na ich położenie oraz cechy funkcjonalno - przestrzenne .....	20





# WSTĘP

Plan Odnowy Osiedla „Jedynka” w Mroczy zawiera charakterystykę osiedla, planowane kierunki rozwoju, inwentaryzację zasobów służącą ujęciu stanu rzeczywistego, mocne i słabe strony Osiedla, planowane przedsięwzięcia wraz z szacunkowym kosztorysem oraz harmonogram planowanych działań.

Sporządzenie i uchwalenie tego dokumentu stanowi niezbędny warunek przy aplikowaniu o zewnętrzne środki finansowe, a ponadto plan będzie stanowić wytyczne przy planowaniu wszelkich projektów i przedsięwzięć w miejscowości Mrocza na Osiedlu „Jedynka”. Dokument dotyczy najbliższych lat, w czasie których będą realizowane zaplanowane w nim przedsięwzięcia zmierzające do poprawy standardu i jakości życia mieszkańców wsi, w tym. działania o charakterze: inwestycyjnym, społeczno-kulturalnym, czy rekreacyjno-sportowym.

Plan Odnowy Osiedla „Jedynka” w Mroczy ma pobudzić mieszkańców i wszystkie organizacje działające na terenie Osiedla do wspólnego działania na rzecz poprawy jakości życia. W dokumencie zostały zawarte te propozycje przedsięwzięć, które najbardziej posłużą rozwojowi Osiedla, a także zintegrują jego mieszkańców i pobudzą ich aktywność. Idea odnowy miejscowości/osiedla wyrasta z przekonania, że tylko odnowiona, doinwestowana i ożywiona kulturowo miejscowość/osiedle odzyska swoją atrakcyjność jako miejsce zamieszkania, zapewni swoim mieszkańcom godziwy standard i jakość życia oraz zdoła zatrzymać młodzież na miejscu.

Niniejszy plan jest planem otwartym, stwarzającym możliwość aktualizacji w zależności od potrzeb społecznych i uwarunkowań finansowych. Oznacza to, że mogą być dopisywane nowe zadania, a także to, że może zmieniać się kolejność ich realizacji zwłaszcza w przedziale czasowym w zależności od uruchomienia i dostępu do funduszy UE.



# I. CHARAKTERYSTYKA MIEJSCOWOŚCI MROCZA/ OSIEDLA „JEDYNKA”

## 1.1. Historia, struktura przestrzenna

Osiedle „Jedynka” jest jednostką pomocniczą Gminy Mrocza. Obszar gminy dzieli się na 15 sołectw i miasto Mrocza, która jest siedzibą władz gminy.

Miasto Mrocza podzielone jest na trzy osiedla:

- Osiedle nr 1 – „Jedynka”
- Osiedle nr 2 – „Stare Miasto”
- Osiedle nr 3 – „Osiedle Młodych”.

Początki państwowości polskiej to przechodzenie na przemian Krajny pod panowanie Pomorza i Polski. Ostatecznie w roku 1136, kiedy zostały ostatecznie ustalone granice Krajny Mrocza weszła w skład Kasztelani Nakielskiej. Miejscowość Mrocza wzmiankowana w 1288 r. jako jedna z dziesięciu wsi Krajny. Ważnym wydarzeniem dla naszego terenu było nadanie Mroczy praw miejskich wg prawa Magdeburgskiego przez króla Władysława Jagiełłę w dniu 17 sierpnia 1393 roku. Wiek XV to niszczące region wojny z Zakonem Krzyżackim. Prawdziwym kataklizmem dla tego terenu był w XVII wieku tzw. potop szwedzki, który spowodował ogromne zniszczenia oraz wyludnienie miasta i wsi przyległych. Po pierwszym rozbiorze region wszedł w skład Prus. Powstanie Wielkopolskie, które objęło też okolice Mroczy przyczyniło się do włączenia w 1920 r. na mocy traktatu wersalskiego tej części Pomorza w skład odrodzonego państwa polskiego. Miasto Mrocza posiada nazwę topograficzną od staropolskiego mroka = mokradło.

## 1.2. Położenie

Mrocza położona jest w województwie kujawsko-pomorskim, powiecie nakielskim. w południowo - zachodniej części gminy Mrocza.

Pod względem historyczno – etnograficznym Mrocza należy do regionu zwanego Krajną. Gmina Mrocza liczy ponad 9,3 tys. osób, z czego 4,3 tys. to mieszkańcy miasta Mrocza, natomiast 5 tys. to mieszkańcy terenów wiejskich.

W skład osiedla „Jedynka” wchodzi następujące ulice:

Agatki, Akacyjowa, Czereśniowa, Dworzec, 30 - lecia LWP, 22 Lipca, Łabędzkiego, Łobzenicka, Nakielska, Plac Wolności, Postępu, Słoneczna, Spokojna, Sportowa, Zwycięstwa, 25 - lecia.



Mapa 1. Położenie Mroczki na tle kraju i województwa



Fragment Osiedla „Jedynka”

*[Handwritten signature]*

### 1.3. Dostępność komunikacyjna

Charakteryzując Osiedle „Jedynka” pod względem dostępności komunikacyjnej można wyróżnić drogę wojewódzką Nr 241 Tuchola – Wągrowiec. W obrębie osiedla droga ta obejmuje ulice Łabędzkiego i Nakielską. Na ul. Nakielskiej znajduje się przystanek autobusowy z osobną infrastrukturą drogową o nawierzchni (pol – bruk) oraz wiatą przystankową. Droga wojewódzka jest tranzytem łączącym północną część woj. Wielkopolskiego z północną częścią woj. Kujawsko – Pomorskiego.

Na terenie Osiedla Jedynka znajdują się dwie drogi powiatowe: droga Nr 1906 C Mrocza – Dziunin (jest to ulica 30-lecia LWP w kierunku Wyrzy ) oraz droga Nr 1905 C Mrocza – Liszkowo (ulica Łobżenicka w kierunku Witosławiu). Na ul 30-lecia LWP znajduje się przystanek autobusowy z utwardzoną (kostka). Wszystkie ulice osiedla są utwardzone (bitumiczne lub kostka) jedyną ulicą o nawierzchni gruntowej jest ul. Spokojna.

Na terenie osiedla znajduje się stacja kolejowa (PKP Mrocza przy ul. Dworzec) na trasie Bydgoszcz – Chojnice. Obecnie używana jest do przewozów towarowych.

Mieszkańcy korzystają z komunikacji zorganizowanej przez PKS i prywatnego przewoźnika.

### 1.4. Liczba ludności (stan na 30.06.2012r.)

Wiek		0-18		19-60		61-65		66-100	
Płeć		K	M	K	M	K	M	K	M
Ulice	22 Lipca	13	8	29	26	2	3	7	1
	25 Lecia	12	10	28	29	2	1	8	4
	30 Lecia LWP	7	11	26	21	1	2	3	4
	Agatki	5	7	26	19	2	5	7	3
	Czereśniowa	3	2	9	12	1	-	2	3
	Dworzec	9	9	19	18	1	1	1	1
	Łabędzkiego	14	16	30	31	6	-	6	4
	Łobżenicka	24	23	47	42	1	4	6	4
	Nakielska	10	12	43	46	2	1	4	3
	Plac Wolności	14	21	37	46	3	3	7	7
	Pstępu	35	34	107	108	15	9	33	16
	Słoneczna	1	3	15	10	3	1	3	4
	Spokojna	6	9	10	13	1	-	2	1
	Sportowa	3	2	7	8	1	-	-	2
Zwycięstwa	20	30	52	61	9	7	19	11	
Suma		176	197	485	490	50	37	108	68
		<b>373</b>		<b>933</b>		<b>87</b>		<b>176</b>	

Razem: 1 611 osób

## II. Inwentaryzacja zasobów Osiedla

### 2.1. Walory środowiska przyrodniczego oraz historyczno – kulturowego

- ✓ Park przy Szkole Podstawowej im. Wojska Polskiego w Mroczy
- ✓ Obelisk na Placu Wolności poświęcony 90 rocznicy wybuchu Powstania Wielkopolskiego
- ✓ Tablica Feliksa Łabędzkiego - tablica pamiątkowa w Mroczy przy ul. Łabędzkiego upamiętniająca śmierć Powstańca Wielkopolskiego Feliksa Łabędzkiego

### 2.2. Imprezy

#### ➤ Turniej piłki nożnej

Każdego roku w miesiącu czerwcu na boisku Stadionu Miejskiego odbywa się impreza imprezę pod patronatem Burmistrza MiG Mrocza - Piłkarski Turniej Sołectw. Impreza organizowana jest przez Zarząd Osiedla Jedyńka oraz LUKS Feniks w Mroczy.





➤ **Turniej siatkówki plażowej**

„Wakacyjny turniej siatkówki plażowej” z cyklu Grand Prix Mroczy w kategorii „młodzieżowej i open” o Puchar Burmistrza MiG Mrocza oraz Prezesa TPPW 1918/1919 w Mroczy



### 2.3. Tereny i obiekty Osiedla „Jedynka”

#### ➤ Szkoła Podstawowa im. Wojska Polskiego

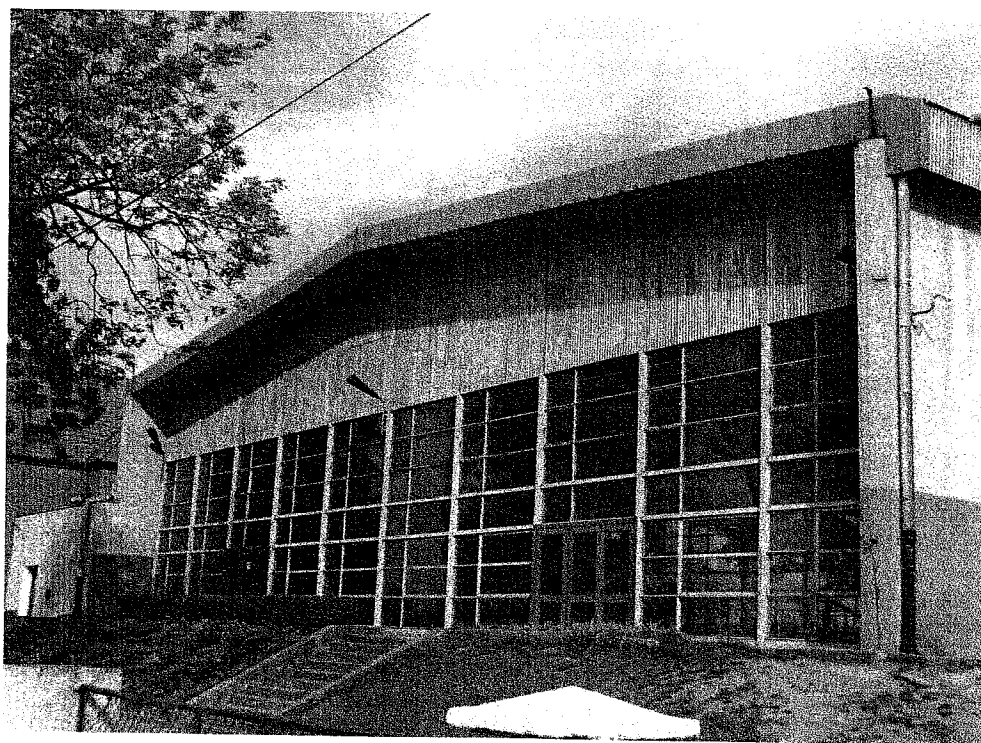
Budynek szkoły zlokalizowany jest przy ul. 30 – lecia LWP 4 w Mroczy.

Szkoła istnieje od 1903 roku. Ma długoletnie tradycje i po wielu przekształceniach przybrała obecną formę. W 1998 roku nastąpiło otwarcie nowego budynku szkoły. Baza szkolna powiększyła się o 12 izb lekcyjnych, salę do gimnastyki korekcyjnej, pracownię informatyki, szerokie zaplecze sanitarne oraz pomieszczenia administracyjno-gospodarcze. W 1999 nastąpiło przekształcenie Szkoły Podstawowej w Mroczy o strukturze organizacyjnej klas I - VIII w sześcioletnią Szkołę Podstawową o strukturze organizacyjnej klas I-VI. W dniu 1.09.2009 r. miała miejsce uroczystość nadania szkole imienia Wojska Polskiego oraz przekazania nowego sztandaru szkoły.

W skład kompleksu szkoły wchodzi dwa budynki pierwszy tzw. „stara szkoła” - 3 poziomowy budynek z lat 1901-1903 z salą gimnastyczną z trybunami oraz zapleczem socjalno-sanitarnym oddana do użytku 29.08.1987 oraz drugi budynek oddany do użytku 10.11.1998r. tzw. „nowa szkoła” - 3 - poziomowa składająca się z 12 izb lekcyjnych, sali do gimnastyki korekcyjnej, pracowni informatyki, zaplecza sanitarnego oraz pomieszczenia administracyjno – gospodarczego.

Struktura organizacyjna szkoły

klasa	ilość
I	4
II	4
III	4
I-III	1
IV	4
V	4
VI	5
IV-VI	1
razem	27



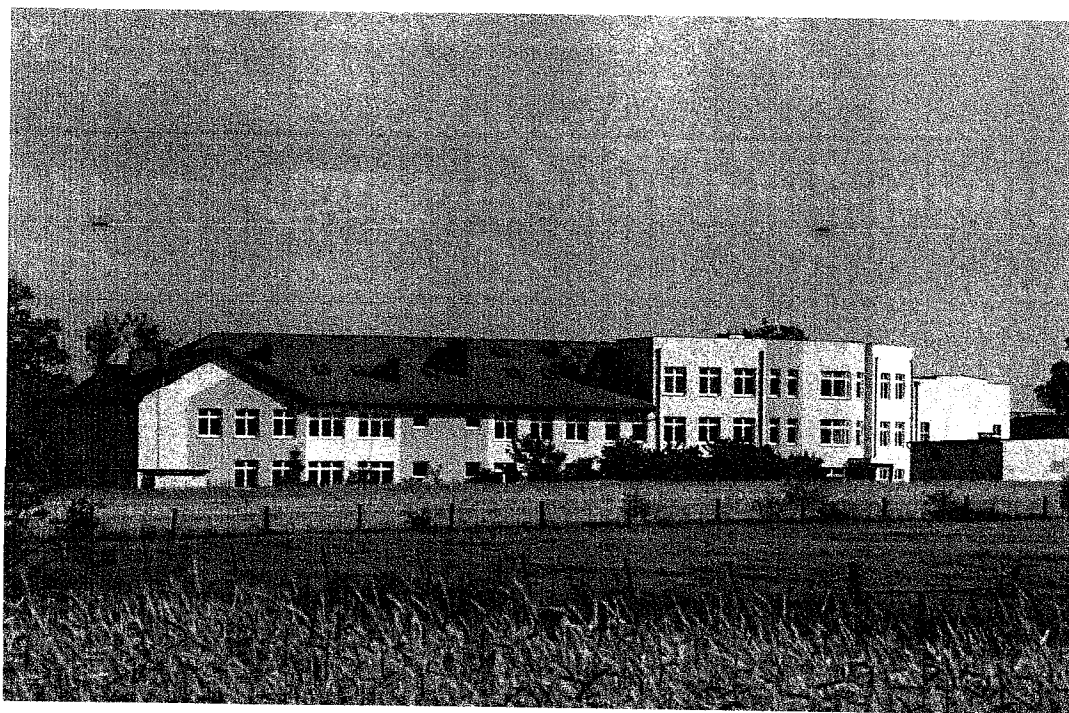
➤ **Gimnazjum im. Jana Pawła II w Mroczy**

Budynek Gimnazjum zlokalizowany jest w pobliżu Szkoły Podstawowej przy ul. Sportowej 2. Szkoła działa od 1999 r., kiedy to uchwałą Rady Miejskiej w Mroczy została powołana do życia jako jedyna tego typu placówka w gminie. W marcu 1999 r. Rada Gminy w Mroczy podjęła decyzję o budowie nowego obiektu z przeznaczeniem na gimnazjum. Kamień węgielny, początkujący symbolicznie budowę nowoczesnego gmachu, został poświęcony 7 czerwca 1999 roku przez Papieża Jana Pawła II w Bydgoszczy w czasie VII Ogólnopolskiej Pielgrzymki. 23 maja 2000 r. miało miejsce uroczyste nadanie gimnazjum zaszczytnego imienia Jana Pawła II.

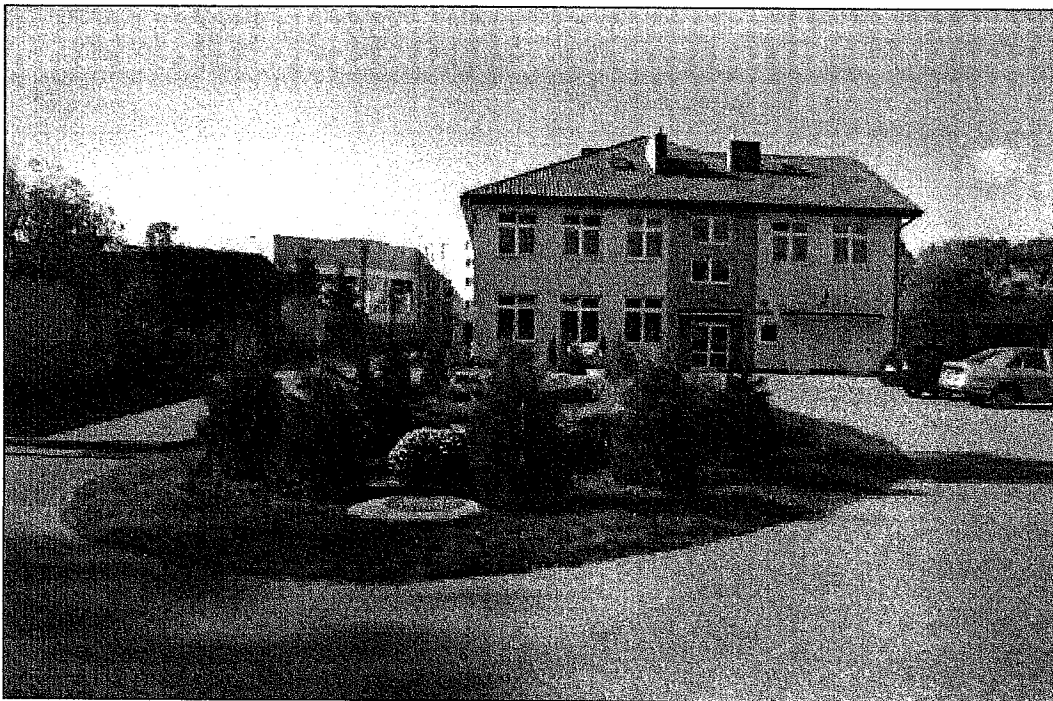
To historyczne wydarzenie uświetnił swoją obecnością Ksiądz Arcybiskup Henryk Muszyński – Metropolita Gnieźnieński. 21 czerwca 2002 r. został szkole nadany uroczyste sztandar – symbol jedności, siły i poszanowania tradycji – dar dla gimnazjum od społeczeństwa Gminy Mrocza. Przez pierwsze pięć lat zajęcia dydaktyczne odbywały się w budynku szkoły podstawowej. 12 lutego 2005 r. nastąpiło uroczyste oddanie do użytku nowego budynku szkolnego. 9 marca 2007 r. baza szkoły wzbogaciła się o nowoczesny obiekt sportowy – salę gimnastyczną.

#### Struktura organizacyjna gimnazjum

Klasa	Liczba
I	6
II	5
III	5
Integracyjna	2
Suma	18



A handwritten signature in black ink, located at the bottom right of the page.



➤ **Stadion Miejski w Mroczy**

Kompleks sportowy, tj. boisko sportowe z trybunami oraz dwoma budynkami, tj. Ośrodkiem Przygotowań Olimpijskich oraz Ośrodkiem Hotelowo – Rekreacyjnym mieści się przy ul. Sportowej w Mroczy.

▪ **Ośrodek Przygotowań Olimpijskich**

Gmina Mrocza dzięki naszym świetnym sztangistom, którzy trenują w sekcji podnoszenia ciężarów Miejsko – Gminnego Ludowego Klubu Sportowego „Tarpan” Mrocza kilka lat temu rozpoczęła starania o budowę Ośrodka. Polski Związek Podnoszenia Ciężarów poparł w pełni nasze starania i decyzją PZPC obiekt otrzymał statusu Ośrodka Przygotowań Olimpijskich w Podnoszeniu Ciężarów, co oznacza, że ma on szczególne znaczenie w skali kraju i będzie on służył polskiej kadrze sztangistów. Jest to czwarty taki Ośrodek w Polsce.

Ośrodek był budowany w latach 2006 – 2009. Powstał on z środków: Ministerstwa Sportu i Turystyki, budżetu Gminy Mrocza, kredytu komercyjnego, Urzędu Marszałkowskiego w Toruniu oraz Powiatu Nakielskiego. Głównym wykonawcą obiektu był Zakład Gospodarki Komunalnej. 23 stycznia 2010r. miało miejsce uroczyste otwarcie Ośrodka Przygotowań Olimpijskich dla Ciężarowców w Mroczy.

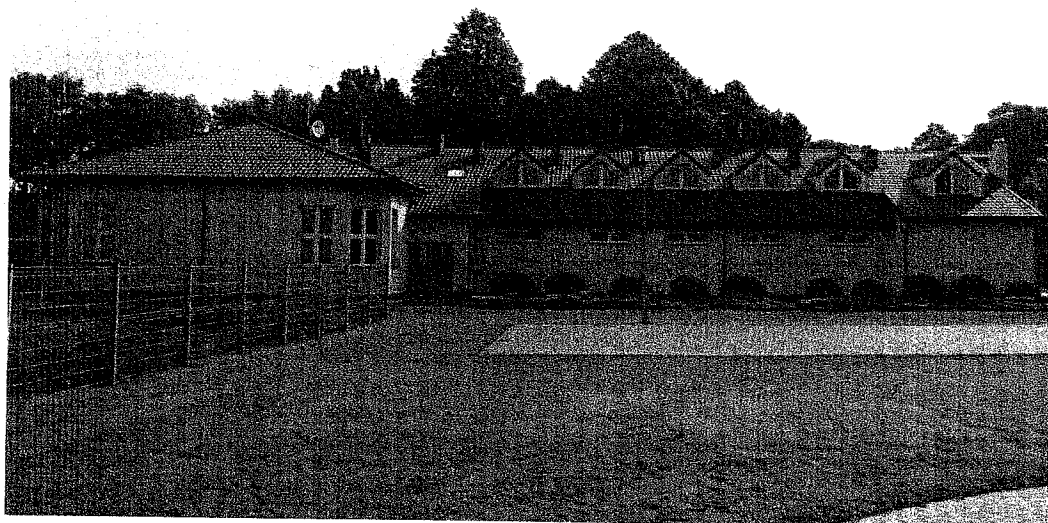


▪ **Ośrodek Hotelowo – Rekreacyjny ze stadionem miejskim**

Ośrodek dysponuje siedmioma pokojami.

Ponadto w Ośrodku znajduje się :

- sala konferencyjno – szkoleniowa - dla 20 osób gdzie można organizować konferencje, szkolenia
- sala widowiskowa
- siłownia
- sauna
- sala treningowa.

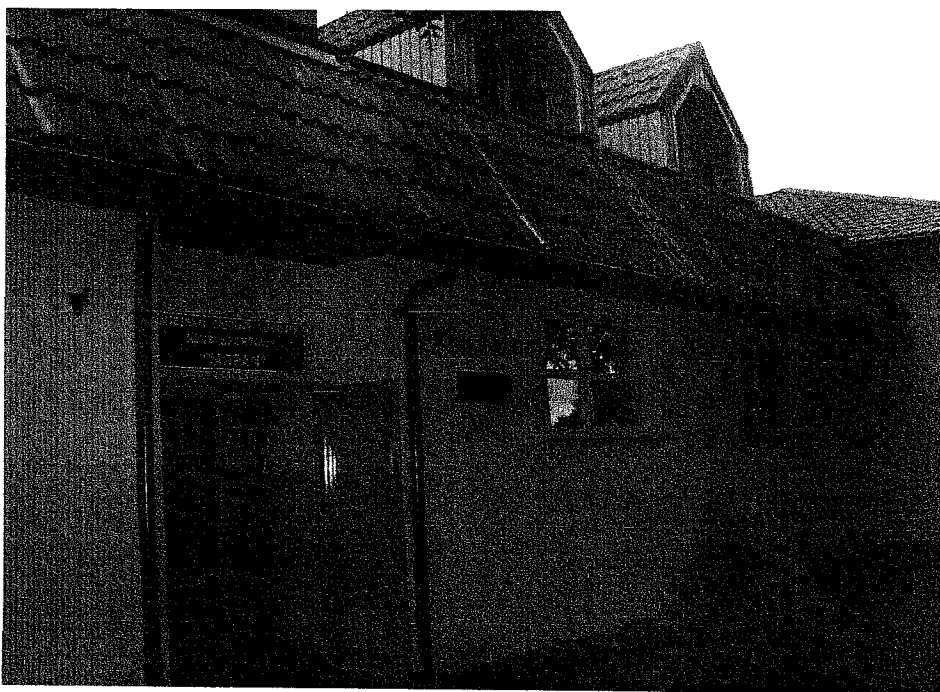


*R*

W Ośrodku mieści się siedziba **Miejsko – Gminnego Ludowego Klubu Sportowego „Tarpan”**.

Miejsko - Gminny Ludowy Klub Sportowy „Tarpan” Mrocza jest jednym z dwóch klubów sportowych działających na terenie Gminy Mrocza. Klub działa nieprzerwanie od roku 1947 r. i obejmuje swoimi zajęciami zarówno dzieci, młodzież jak i seniorów. W ramach Klubu działają trzy sekcje: podnoszenia ciężarów, piłki nożnej, brydża sportowego.

Od kilku lat chlubą Klubu jest sekcja podnoszenia ciężarów, która posiada imponujący dorobek i kolekcję trofeów sportowych. Zawodnicy tej sekcji biorą udział w zawodach w kraju oraz zagranicą. Z MGLKS „Tarpan” wywodzi się Mistrz Olimpijski w podnoszeniu ciężarów - Adrian Zieliński.



Ośrodek Hotelowo- Rekreacyjny na Stadionie, siedziba MGLKS „Tarpan”

W skład stadionu oprócz Ośrodka Przygotowań Olimpijskich i Ośrodka Hotelowo – Rekreacyjnego, wchodzi:

- 2 boiska piłkarskie
- płyta główna pełnowymiarowa z trybuną mieszczącą ok 250 miejsc siedzących oraz żużlową bieżnię lekkoatletyczną
- druga płyta „boczna” wyposażona w piłkochwyty za bramkami.



### ➤ **Warsztaty Terapii Zajęciowej**

Warsztaty Terapii Zajęciowej zlokalizowane są przy ul. Plac Wolności 5 w Mroczy.

Uczestnikiem Warsztatu Terapii Zajęciowej może być każda osoba niepełnosprawna powyżej 16 roku życia, posiadająca ważne orzeczenie o stopniu niepełnosprawności ze wskazaniem do uczestnictwa w terapii zajęciowej.

Działania WTZ służą przygotowaniu uczestników do aktywnego włączenia się w życie społeczne oraz podjęcia pracy zawodowej odpowiadającej ich możliwościom intelektualnym i predyspozycjom.

Głównymi celami działania są m.in.: zadania w zakresie rehabilitacji społecznej i zawodowej zmierzające do ogólnego rozwoju i poprawy sprawności każdego uczestnika, niezbędnych do możliwie niezależnego, samodzielnego i aktywnego życia, rehabilitacja w zakresie np. psychoterapii, kinezyterapii, ogólne usprawnienie i doskonalenie sprawności samoobsługowej i ruchowej pozwalające na uzyskanie niezależności w zaspokojeniu podstawowych potrzeb życia codziennego, kształtowanie umiejętności prawidłowego zachowania się w kontaktach międzyludzkich, komunikowaniu się w miejscach użyteczności publicznej, bezpiecznego poruszania się po ulicach oraz korzystania ze środków komunikacji publicznej.

Zajęcia prowadzone są w grupach w pracowniach: kroju i szycia, ogrodniczo – stolarskiej, rękodzieła i plastycznej, kulinarnej i gospodarstwa domowego muzyczno – teatralnej.

- **Cmentarz parafialny** – ul. Nakielska z kaplicą cmentarną
- **Posterunek Policji** – zlokalizowany przy ul. 30 –lecia LWP
- **Dworzec PKP** – ładownia kolejowa, obsługuje obecnie ruch towarowy, dawniej stacja PKP

## 2.4. Gospodarka

Na terenie Osiedla Jedyńka zlokalizowanych jest kilka podmiotów prowadzących działalność gospodarczą:

- **Zakład Gospodarki Komunalnej w Mroczy, ul. Łobżenicka 11A**

Do 2009 roku był to Zakład Robót Publicznych, zakład budżetowy Gminy Mrocza. Utworzony został na podstawie Uchwały Rady Miejskiej w Mroczy z dnia 30.12.1992r. Jako samodzielna jednostka istniał od 03.05.1993r. Siedziba Zakładu znajdowała się przy ul. Łąkowej 7 w Mroczy. Zgodnie z Uchwałą Rady Miejskiej w Mroczy z dnia 17 kwietnia 2009 r. Zakład Robót Publicznych w Mroczy zmienił nazwę i siedzibę zakładu na: Zakład Gospodarki Komunalnej w Mroczy, ul. Łobżenicka 11A 89-115 Mrocza. Z dniem 1 stycznia 2012 r. Zakład Gospodarki Komunalnej w Mroczy przekształcił się w Sp. z o. o.

- Zakład Gospodarki Komunalnej w Mroczy Sp. z o.o. wykonuje usługi w zakresie m.in: budowy i remontów sieci wodociągowej i kanalizacyjnej, budowy przyłączy wodociągowych i kanalizacyjnych, zbierania i transportu nieczystości stałych z gospodarstw domowych i podmiotów gospodarczych, wykonywania chodników, parkingów, placów, itp., wykonywania oraz naprawa przepustów drogowych, robót ślusarskich i stolarskich, zimowego utrzymania dróg, usług transportowych na terenie gminy, usług remontowych obiektów budowlanych oraz zarządzania nieruchomościami.

- **Firma „MB Obuwie”**

Zakład ma siedzibę na ul. 30-lecia LWP w Mroczy.

Firma „MB Obuwie” specjalizuje się w produkcji dziecięcego obuwia tekstylnego. W ciągu kilku ostatnich lat powiększono park maszynowy z jednej do czterech wtryskarek typu DESMA, unowocześniono i znacznie powiększono szwalnię. Obecnie działa również szwalnia w Nakle nad Notecią. W tym czasie zostały zakupione również nowoczesne wycinarki oraz maszyna do laminowania tkanin.

- **Firma Skat-Heymann sp.j. PPHU** - sprzedaż węgla, ul. 30-Lecia LWP

- **Brzyski Jan.** Zakład ślusarsko – mechaniczny, ul. 30-Lecia LWP
- **Kapost. Sp. z o.o.** – materiały opałowe, Dworzec
- **Węгло-Złom Sp. z o.o.** - Skup i sprzedaż złomu, sprzedaż opału, ul. Łobzenicka
- **„Bliska”** stacja paliw- ul. Nakielska
- **Market „Biedronka”** - ul. Nakielska

### **Bonitacja gleb Osiedla „Jedynka”**

Łobzenicka - 30-lecia LWP – Sportowa, klasy: IVa, IVb, IV, V

Nakielska – Akacyjowa, klasy: IVa, IVb, IV, V, VI

30-lipca LWP – 22lipca – Łabędzkiego/Nakielska, klasy: V, IVb, IVa

Czereśniowa – 30lecia LWP, klasy: IVa, IIIb

## **2.5. Ludzie, organizacje społeczne**

Mieszkańcy Osiedla „Jedynka” są członkami różnych stowarzyszeń działających na terenie miasta Mrocza, m.in. Koła Gospodyń Wiejskich, Ochotniczej Straży Pożarnej, Miejsko- Gminnego Ludowego Klubu Sportowego „Tarpan”, Ludowego Uczniowskiego Klubu sportowego „Feniks”, Towarzystwa Pamięci Powstania Wielkopolskiego 1918/1919 W Mroczy Im. Franciszka Borzycha.



### III. Ocena mocnych i słabych stron miejscowości (analiza SWOT)

<b>SILNE STRONY</b>	<b>SŁABE STRONY</b>
<ol style="list-style-type: none"><li>1. Dostępność komunikacyjna</li><li>2. Obiekty: szkoła podstawowa, gimnazjum, stadion</li><li>3. Klub sportowy MGLKS TARPAN</li><li>4. Dostateczna liczba firm</li></ol>	<ol style="list-style-type: none"><li>1. Brak placu zabaw</li><li>3. Brak parkingów</li><li>4. Brak chodnika.</li><li>5. Zły stan niektórych ulic</li><li>6. Słabe oświetlenie niektórych ulic</li></ol>
<b>MOŻLIWOŚCI/SZANSE</b>	<b>ZAGROŻENIA</b>
<ol style="list-style-type: none"><li>1. Pozyskiwanie środków finansowych z zewnątrz,</li><li>2. Szkolenia i spotkania</li><li>3. Lokalny rozwój gospodarczy</li></ol>	<ol style="list-style-type: none"><li>1. Brak dostatecznych środków finansowych</li><li>2. Ubożenie społeczeństwa</li><li>3. Odpływ ludzi młodych,</li></ol>

#### **IV. Opis planowanych zadań inwestycyjnych i przedsięwzięć aktywizujących społeczność lokalną**

1. Budowa parkingu przy Stadionie Miejskim- ul. Sportowa.  
Harmonogram realizacji: lata 2014 – 2015  
Szacunkowy koszt inwestycji: 300 000 zł
2. Zagospodarowanie terenu przy Szkole Podstawowej im. Wojska Polskiego w Mroczy:
  - a) budowa placu zabaw
  - b) budowa ścieżek dydaktycznych
  - c) urządzenie parkingu samochodowego
  - d) wykonanie możliwości postoju do wysadzania dzieci przy szkoleHarmonogram realizacji: lata 2013– 2015  
Szacunkowy koszt inwestycji: 1700 000 zł
3. Utwardzenie ul. Spokojnej  
Harmonogram realizacji: 2018 rok  
Szacunkowy koszt inwestycji: 400 000 zł
4. Wybudowanie parkingu dla osób korzystających z przychodni „AMICUS” (ul. Słoneczna i ul. Czereśniowa)
5. Budowa placu zabaw przy ul. Czereśniowej
6. Modernizacja ulic: 25- lecia, ul. Zwycięstwa oraz ul. Słonecznej (nowa nawierzchnia asfaltowa)  
Harmonogram realizacji: lata 2019– 2021  
Szacunkowy koszt inwestycji: 2 000 000 zł  
ul. 25 –lecia – 2019r., 800 000 zł, ul. Zwycięstwa – 2020r. , 800 000 zł, ul. Słoneczna – 2021r. , 400 000 zł
7. Budowa placu zabaw przy ul. Postępu  
Harmonogram realizacji: 2019 rok  
Szacunkowy koszt inwestycji: 30 000 zł
8. Adaptacja przystanku PKS przy ul. 25- lecia dla potrzeb wysiadających uczniów dowożonych samochodem przez rodziców.
9. Modernizacja i uzupełnienie oświetlenia na obszarze całego osiedla  
Lata 2014 – 2020, wg kosztorysów inwestorskich



## **V. Opis i charakterystyka obszarów o szczególnym znaczeniu dla zaspokajania potrzeb mieszkańców, sprzyjających nawiązywaniu kontaktów społecznych, ze względu na ich położenie oraz cechy funkcjonalno – przestrzenne**

Obszarem o szczególnym znaczeniu dla zaspokajania potrzeb mieszkańców Osiedla „Jedynka” jest kompleks edukacyjny znajdujący się przy ul. 30-lecia LWP tj. budynek szkoły podstawowej oraz gimnazjum.

Dzięki zagospodarowaniu terenu przy szkołach powstanie miejsce, które umożliwi integrację środowiska lokalnego poprzez organizacje różnego rodzaju uroczystości, spotkań, imprez zarówno dla dzieci i młodzieży, jak i dla osób dorosłych. Ma być to miejsce wykorzystywane przez uczniów szkół oraz przez mieszkańców Osiedla w czasie wolnym od zajęć szkolnych.

### **Zagospodarowanie terenu wokół Szkoły Podstawowej w Mroczy**

W ramach inwestycji projektuje się wymianę nawierzchni utwardzonych od strony południowej wzdłuż starego budynku szkoły. Na istniejącym trawniku z rosnącymi drzewami, między ulicą a budynkami szkoły, zaprojektowano nowe nasadzenia. Wśród projektowanych nasadzeń zorganizowano miejsca do siedzenia z kolorowymi ławkami. Od strony północnej tuż przy budynku projektuje się wykonanie utwardzonego placu apelowego szkoły, bardziej na północ place zabaw dla dzieci młodszych i dla dzieci starszych oraz altankę drewnianą. Wokół placów zabaw zaprojektowano nasadzenia z roślin ozdobnych.

Po wschodniej stronie terenu szkoły znajduje się park. Na terenie parku projektuje się wykonanie nowych ścieżek. W centralnej części parku planuje się zorganizowanie ciągów pieszych z miejscami do siedzenia z osłaniającą je od zewnątrz roślinnością w postaci ozdobnych krzewów. Wzdłuż projektowanej ścieżki od strony wschodniej zaprojektowano miejsca z urządzeniami siłowni zewnętrznych. Projektowane zagospodarowanie parku zachowuje istniejące tam drzewa i wpisuje się w wolne przestrzenie. Układ zaprojektowanych ścieżek dopasowany został do komunikacji wynikającej z przyjętej lokalizacji nowej sali gimnastycznej i istniejącego dojścia od strony głównej ulicy ( 30- lecia LWP ).

W ramach inwestycji przewidziano także wykonanie ogrodzenia obu placów zabaw. Na terenie placu zabaw przewiduje się wykonanie nawierzchni piaszczystej. Pod niektóre urządzenia zaplanowano wykonanie nawierzchni bezpiecznych. Wokół obu placów zabaw zaplanowano izolujące nasadzenia ozdobne.

Opis elementów zagospodarowania terenu

1) Plac zabaw dla dzieci młodszych

Od strony północno zachodniej w strefie za budynkiem szkoły zaprojektowano plac zabaw z elementami, dzięki którym dzieci klas młodszych mogą rozwijać zdolności ruchowe oraz miło spędzać czas na świeżym powietrzu. Na terenie placu zabaw przewiduje się wykonanie nawierzchni z piasku i nawierzchni poliuretanowej „zwykłej” i bezpiecznej.

Na placu zabaw zaprojektowano wykonanie w miejscach narażonych na upadki nawierzchni bezpiecznej układanej z masy poliuretanowej na podbudowie z kruszywa. Na pozostałej części należy wykonać nawierzchnie z piasku. Fragment nawierzchni wykonać dodatkowo z poliuretanu.

Na terenie placu zabaw przewidziano ustawienie dwóch ławek parkowych i kosz na śmieci.

#### 2) Plac zabaw dla dzieci starszych

Na terenie placu zabaw przewidziano ustawienie dwóch ławek parkowych i kosza na śmieci.

W ramach przedsięwzięcia planuje się wykonanie ogrodzenia obu placów

#### 3) Altanka:

Na zachód od projektowanych placów zabaw zaprojektowano ustawienie altany ogrodowej. Altana ogrodowa wykonana z drzewa.

#### 4) Maszty flagowe:

Na terenie szkoły przewidziano miejsce pod ustawienie masztów flagowych – dwóch od frontu budynku i dwóch przy zespole boisk. Zaprojektowano maszty aluminiowe, o wysokości 5 metrów.

#### 5) Urządzenia siłowni zewnętrznej:

Na terenie parku przewiduje się montaż urządzeń siłowni zewnętrznej.

Przewiduje się wykonanie sześciu stanowisk do ćwiczeń.

W ramach przedsięwzięcia projektuje się rekultywację terenów zielonych, uzupełnianie trawników oraz wykonanie nowych nawierzchni trawiastych.

W ramach inwestycji zaprojektowano nową nawierzchnię na terenie za szkołą (plac apelowy) oraz wymianę nawierzchni na istniejących ciągach jezdnych na nawierzchnie z kostki brukowej.

PRZEWODNICĄCY  
Rad. Miejskiej  
*R. Rosiński*  
Romuald Rosiński

