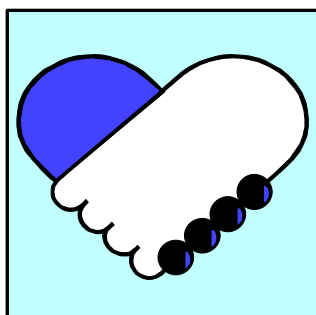


**SPRAWOZDANIE Z REALIZACJI
„GMINNEGO PROGRAMU
WSPIERANIA RODZINY
DLA MIASTA I GMINY MROCZA
NA LATA 2022-2024”
za 2023 rok**



Zgodnie z art. 176 pkt.1 Ustawy z dnia 9 czerwca 2011 roku o wspieraniu rodziny i systemie pieczy zastępczej, do zadań własnych gminy należy opracowanie i realizacja 3-letnich gminnych programów wspierania rodziny. Uchwałą Nr XLVII/380/2022 Rady Miejskiej w Mroczy z dnia 22 kwietnia 2022 roku został przyjęty kolejny Gminny Program Wspierania Rodziny dla Miasta i Gminy Mrocza na lata 2022-2024.

Art. 179 wspomnianej ustawy oraz Gminny Program Wspierania Rodziny dla Miasta i Gminy Mrocza na lata 2022-2024, wskazują obowiązek składania Radzie Gminy roczne sprawozdanie z realizacji zadań z zakresu wspierania rodziny oraz przedstawia potrzeby związane z realizacją zadań.

Na podstawie art. 10 w/w ustawy i Uchwały nr XIII/121/2011 Rady Miejskiej w Mroczy z dnia 28 października 2011 roku sprawie zmiany Statutu Miejsko-Gminnego Ośrodka Pomocy Społecznej w Mroczy, MGOPS jest realizatorem pracy z rodziną w zakresie określonym w powołanej wyżej ustawie na terenie Gminy Mrocza.

Na mocy ustawy z dnia 9 czerwca 2011 roku o wspieraniu rodziny i systemie pieczy zastępczej, rodzinie przeżywającej trudności w wypełnianiu funkcji opiekuńczo-wychowawczej burmistrz zapewnia **wsparcie**, które polega w szczególności na:

- 1) analizie sytuacji rodziny i środowiska rodzinnego oraz przyczyn kryzysu w rodzinie,
- 2) wzmocnieniu roli i funkcji rodziny,
- 3) rozwijaniu umiejętności opiekuńczo-wychowawczych rodziny,
- 4) podniesieniu świadomości w zakresie planowania oraz funkcjonowania rodziny,
- 5) pomocy w integracji rodziny,
- 6) przeciwdziałaniu marginalizacji i degradacji społecznej rodziny,
- 7) dążeniu do integracji rodziny.

Zgodnie z art. 8 ust.2 w/w ustawy wspieranie prowadzone jest w formie:

- 1) **Pracy z rodziną,**
- 2) **Pomocy w opiece i wychowaniu.**

W ramach wsparcia rodzina może zostać objęta działaniami:

- 1) Instytucji i podmiotów działających na rzecz dziecka i rodziny,
- 2) Placówek wsparcia dziennego,
- 3) Rodzin wspierających.

I. PRACA Z RODZINĄ prowadzona jest w formie:

1. Konsultacji i poradnictwa specjalistycznego
2. Terapii i mediacji
3. Usług dla rodzin z dziećmi, w tym usług opiekuńczych i specjalistycznych
4. Pomocy prawnej, szczególnie w zakresie prawa rodzinnego
5. Organizowania dla rodzin spotkań, mających na celu wymianę ich doświadczeń oraz zapobieganie izolacji, zwanych „grupami wsparcia” lub „grupami samopomocowymi”

Ad. 1-2 Konsultacje i poradnictwo specjalistyczne, terapia i mediacje

1) PUNKT KONSULTACYJNY

Zarządzeniem Nr 021.16.2021 Dyrektora MGOPS w Mroczy z 8 czerwca 2021 roku został wprowadzony **Regulamin Organizacyjny Punktu Konsultacyjnego** stanowiący załącznik Nr 3 do Regulaminu Organizacyjnego Miejsko-Gminnego Ośrodka Pomocy Społecznej w Mroczy, który w tej formie funkcjonuje od 1 września 2021 roku. Punkt konsultacyjny zwany dalej „Punktem” jest komórką organizacyjną Miejsko-Gminnego Ośrodka Pomocy Społecznej w Mroczy.

Usługi Punktu przeznaczone są dla mieszkańców Miasta i Gminy Mrocza i są świadczone **bezpłatnie**. Siedziba Punktu znajduje się w Mroczy ul. Łąkowa 7, 89-115 Mrocza, tel.: 52 385 63 55, e-mail: mgops@mgops.mrocza.pl.

Punkt Konsultacyjny jest dostępny dla mieszkańców w różnych godzinach i dniach, gwarantując osobom zgłaszającym się dyskrecję i komfort psychiczny.

W Punkcie Konsultacyjnym dyżury pełnią m.in.:

- a) Terapeuta ds. rozwiązywania problemów alkoholowych,
- b) Psycholog,
- c) Pracownik socjalny.

Cele i zadania punktu konsultacyjnego

1. Punkt konsultacyjny świadczy podstawową pomoc osobom i rodzinom pozostającym w kryzysie, w tym dotkniętym zjawiskiem przemocy w rodzinie.
2. Celem działalności Punktu Konsultacyjnego jest zapobieganie, diagnozowanie, planowanie pomocy i udzielenie wsparcia osobom i rodzinom korzystającym z jego usług.
3. Do zadań Punktu Konsultacyjnego należy w szczególności:
 - a) prowadzenie działalności informacyjnej;
 - b) prowadzenie działalności edukacyjnej służącej wzmocnieniu opiekuńczych i wychowawczych kompetencji rodziców w rodzinach zagrożonych przemocą w rodzinie;
 - c) upowszechnianie aktualnego wykazu placówek, instytucji i organizacji świadczących pomoc na terenie Województwa Kujawsko-Pomorskiego dla osób dotkniętych przemocą w rodzinie;
 - d) udzielanie kompleksowych informacji oraz pomocy w organizowaniu schronienia osobom dotkniętym przemocą;
 - e) współpraca z instytucjami i organizacjami zajmującymi się w szczególności rozwiązywaniem problemów uzależnień oraz w obszarze przeciwdziałania przemocy w rodzinie;
 - f) udzielanie osobom i rodzinom wsparcia psychologicznego;
 - g) udzielanie poradnictwa socjalnego.

Terapeuta ds. rozwiązywania problemów alkoholowych

Ustawa z dnia 26 października 1982 r. o wychowaniu w trzeźwości i przeciwdziałaniu alkoholizmowi nakłada na organy administracji państwowej i jednostki samorządowe obowiązek podejmowania działań zmierzających do ograniczenia spożycia alkoholu, ale także zmniejszanie i usuwanie szkód związanych z alkoholizmem.

Realizacja działań terapeutów w ramach punktu ma na celu udzielanie pomocy osobom uzależnionym i członkom ich rodzin oraz ofiarom i sprawcom przemocy.

Podstawowe zadania:

- 1) motywowanie zarówno osób uzależnionych, jak i członków ich rodzin do podjęcia psychoterapii w placówkach leczenia uzależnienia, kierowanie do leczenia specjalistycznego;
- 2) motywowanie osób pijących ryzykownie i szkodliwie, ale nieuzależnionych, do zmiany szkodliwego wzoru picia;
- 3) udzielania wsparcia osobom po zakończonym leczeniu odwykowym (np. przez rozmowy podtrzymujące, uruchomienie przy punkcie konsultacyjnym grupy wsparcia dla osób po zakończonym leczeniu w placówce leczenia uzależnienia od alkoholu);
- 4) rozpoznanie zjawiska przemocy domowej, udzielenie stosownego wsparcia i informacji o możliwościach uzyskania pomocy i powstrzymania przemocy;
- 5) inicjowanie interwencji w przypadku diagnozy przemocy domowej;
- 6) gromadzenie aktualnych informacji na temat dostępnych miejsc pomocy i kompetencji poszczególnych służb i instytucji z terenu gminy, które powinny być włączone w systemową pomoc dla rodziny.

Działania w ramach profilaktyki uzależnień prowadzone były w MGOPS w Mroczy, ul. Łąkowa 7 w Mroczy przez 2 realizatorów – zgodnie z poniższymi tabelami:

1. Nakielski Ośrodek Terapii Uzależnień KOLIBER Współpraca opierała się na realizacji działań:

Tabela 1 Tabelaiczne zestawienie realizacji zadania przez NOTU Koliber

	Liczba osób objętych usługą w roku						Liczba zrealizowanych godzin w roku		
	Kobiety			Mężczyźni					
	2021	2022	2023	2021	2022	2023	2021	2022	2023
Punkt Konsultacyjny	14	23	72	38	54	48	100	88	99
Punkt Konsultacyjny w szkołach	4	11	6	3	4	1	15	40	20
Terapia Indywidualna	19	18	32	28	80	60	100	88	101
Konsultacje terapeutyczne w NOTU	41	22	29	56	34	34	50	52	50
Razem	78	74	139	125	172	143	265	268	270

Zródło danych: MGOPS Mrocza

c.d. danych		2023
1.	Niepełnosprawni	0
2.	Wieś	58
3.	Miasto	190
4.	Do 18 roku życia	7
5.	19-40 roku życia	58
6.	41-65 roku życia	176
7.	Powyżej 65 roku życia	7
8.	Osoby z problemem alkoholowym	182
9.	Dorosły członek rodziny osoby z problemem alkoholowym, w tym:	0
10.	Współuzależniony	13
11.	DDA	19
12.	Ofiara przemocy, w tym:	0
13.	Osoby dorosłe	0
14.	Dzieci	7
15.	Osoby uzależnione (narkotyki)	0
16.	Inne	0
17.	Osoby kierowane na leczenie stacjonarne	0

Zródło danych: MGOPS Mrocza

2. Terapeuta

Tabela 2 Tabelaiczne zestawienie realizacji zadania przez Terapeuta

	Liczba osób objętych usługą w roku						Liczba zrealizowanych godzin w roku		
	K	K	K	M	M	M			
	2021	2022	2023	2021	2022	2023	2021	2022	2023
Punkt Konsultacyjny	50	62	69	130	67	83	48	48	48
Terapia Indywidualna	72	106	100	134	141	129	48	72	78
Terapia grupowa	82	55	56	133	98	100	192	72	72

Razem	204	223	225	397	306	312	288	192	198
--------------	-----	-----	------------	-----	-----	------------	-----	-----	------------

c. d danych		2021	2022	2023
L.P	Wyszczególnienie			
1.	Niepełnosprawni	40	38	31
2.	Wieś	242	276	261
3.	Miasto	349	274	282
4.	Do 18 roku życia	24	4	2
5.	19-40 roku życia	225	185	213
6.	41-65 roku życia	226	205	221
7.	Powyżej 65 roku życia	116	119	113
8.	Osoby z problemem alkoholowym	259	226	233
9.	Dorosły członek rodziny osoby z problemem alkoholowym, w tym:	204	183	206
10.	Współuzależniony	136	120	143
11.	DDA	80	74	67
12.	Ofiara przemocy, w tym:	39	45	35
13.	Osoby dorosłe	39	45	35
14.	Dzieci	0	0	0
15.	Osoby uzależnione (narkotyki)	68	63	59
16.	Inne	13	0	0
17.	Osoby kierowane na leczenie stacjonarne	0	16	11

Źródło danych: MGOPS Mrocza

Psycholog

Tabela 3 Tabelaryczne przedstawienie wykonania zadania - Psycholog

Wyszczególnienie	2021	2022	2023
Ilość godzin	100	60	60
Liczba rodzin	(Dane od 1.09.) 41	62	57
Liczba osób w rodzinach	(Dane od 1.09.) 126	187	171
Kobiet	65	68	65
Mężczyzn	19	45	49
Dzieci	89	73	62
Osoby niepełnosprawne	48	38	52
Osoby Starsze (pow. 60/65 r.ż.)	8	22	35

Źródło danych: MGOPS Mrocza

Problemy, z którymi zgłaszały się osoby zainteresowane pomocą psychologiczną i wsparciem:

- Trudności, problemy wychowawcze, trudności edukacyjne dotyczące dzieci,
- Trudności w relacjach w rodzinie, nasilenie problemów rodzinnych, małżeńskich,
- Lęki wynikające z izolacji społecznej, braku dostępu do służby zdrowia,
- Problemy zdrowotne, brak właściwej opieki medycznej,
- Problemy w radzeniu sobie ze stresem i przeciążeniem emocjonalnym,
- Potrzeba mediacji i terapii małżeńskiej w sytuacji założenia Niebieskiej Karty, w związku z przemocą domową,
- Inne wynikające z ubóstwa, nieporadności, a także nasilającej się dysfunkcjonalności rodziny,
- Zaburzenia zachowania u nastolatki,
- Konflikty w rodzinie, kłótnie, problemy wynikające z uzależnień,
- Trudności finansowe,
- Leki egzystencjonalne, bytowe
- Zaburzenia, emocjonalne, lękowe i opozycyjne u dzieci,
- Nie radzenie sobie z problemami bytowymi i osobistymi w codzienności,
- Nie radzenie sobie ze stresem i przeżyciem emocjonalnym,
- Inne wynikające z zaburzeń intelektualnych i osobowościowych,

- Konflikty małżeńskie w rodzinie,
 - Problemy wychowawcze dzieci niedostosowanie społeczne , problemy w nauce,
 - Problem nadużywania alkoholu i wynikające z tego problemy rodzinne, finansowe,
 - Inne wynikające z brakiem kompetencji rodzicielskich, zaburzeń osobowości, niskiego intelektu, braku umiejętności komunikacyjnych, nie radzenie sobie ze stresem,
 - Problemy wynikające z niskich możliwości intelektualnych, niskich kompetencji psychospołecznych,
- Realizowano porady, mediacje, interwencje kryzysowe, wprowadzono elementy Akademii Rodzica. Wskazano pomoc specjalistów: psychiatrów, neurologów, logopedów, PPPP w Nakle nad Notecią, PZP w Nakle, WPZP w Bydgoszczy. Przekazywano materiały edukacyjne, informacyjne i profilaktyczne.

2) PUNKT INTERWENCJI KRYZYSOWEJ

Zarządzeniem Nr 021.16.2021 Dyrektora MGOPS w Mroczy z 8 czerwca 2021 roku został wprowadzony **Regulamin Organizacyjny Punktu Interwencji Kryzysowej** stanowiący załącznik Nr 4 do Regulaminu Organizacyjnego Miejsko-Gminnego Ośrodka Pomocy Społecznej w Mroczy, który funkcjonuje w tej formie od 1 września 2021 roku.

Punkt Interwencji Kryzysowej zwany dalej „PIK” jest komórką organizacyjną Miejsko-Gminnego Ośrodka Pomocy Społecznej w Mroczy.

Usługi PIK przeznaczone są dla mieszkańców Miasta i Gminy Mroczy i są świadczone **bezpłatnie**. Siedziba punktu znajduje się w Mroczy ul. Łąkowa 7, 89-115 Mroczy, tel.: 52 385 63 55, e-mail: mgops@mgops.mroczy.pl

W Punkcie Interwencji Kryzysowej dyżury pełnią m.in.:

- a) Kurator,
- b) Psycholog,
- c) Pracownik socjalny,
- d) Pedagog.

Cele i zadania punktu interwencji kryzysowej

1. PIK udziela wsparcia osobom i rodzinom korzystającym z jego usług w radzeniu sobie z zaistniałą sytuacją kryzysową i motywuje do budowania motywacji do pozytywnych zmian.

2. Celem działalności PIK-u jest prowadzenie poradnictwa i psychoedukacji w zakresie związanym z kryzysem, w tym z przemocą.

3. Do zadań PIK-u należy w szczególności:

- a) prowadzenie działalności informacyjnej;
- b) upowszechnianie aktualnego wykazu placówek, instytucji i organizacji świadczących pomoc na terenie Województwa Kujawsko-Pomorskiego dla osób dotkniętych przemocą w rodzinie;
- c) udzielanie kompleksowych informacji oraz pomocy w otrzymaniu schronienia osobom dotkniętym przemocą;
- d) współpraca z instytucjami i organizacjami w obszarze przeciwdziałania przemocy w rodzinie;
- e) udzielanie osobom i rodzinom wsparcia psychologicznego;
- f) udzielanie poradnictwa socjalnego;
- g) udzielanie poradnictwa psychologicznego, pedagogicznego oraz psychoedukacji w zakresie przeciwdziałania przemocy w rodzinie;
- h) udzielanie poradnictwa prawnego w formie konsultacji (porad specjalistycznych).

Kurator

Tabela 4 Tabelaryczne zestawienie realizacji zadania - Kurator

Wyszczególnienie	2021	2022	2023
Ilość dyżurów	48	48	48
Ilość godzin zegarowych	144	144	144
Liczba rodzin	35	62	50
Liczba osób w rodzinach	101	149	121
Ilość przyjętych osób, z tego:	65	69	60
Kobiety	22	34	20
Mężczyźni	43	35	31

Osoby niepełnosprawne	4	0	0
Osoby starsze, w tym:	0	15	6
Kobiety	Brak danych	10	5
Mężczyźni	Brak danych	5	1
Dzieci	0	0	3

Źródło danych: MGOPS Mrocza

Psycholog

Tabela 5 Tabelaryczne przedstawienie wykonania zadania - Psycholog

Wyszczególnienie	2021	2022	2023
Liczba godzin	32	36	72
Liczba rodzin	15 (Dane od 1.09)	35	63
Liczba osób w rodzinach	49 (Dane od 1.09)	101	157
Kobiet	14	37	63
Mężczyzn	5	22	46
Dzieci	30	44	53
Osoby niepełnosprawne	19	21	52
Osoby Starsze (pow. 60/65 r.ż.)	0	16	27

Źródło danych: MGOPS Mrocza

Problemy, z którymi zgłaszały się osoby zainteresowane pomocą psychologiczną i wsparciem:

- Trudności, problemy wychowawcze dzieci,
- Lęki egzystencjonalne i zaburzenia lękowe,
- Konflikty rodzinne,
- Lęk przed kolejną falą pandemii i zdalnym nauczaniem,
- Inne wynikające z nieporadności i deficytów intelektualnych,
- Nie radzenie sobie z zachowaniem dzieci, z problemami życia codziennego, egzystencjonalne i finansowe,
- Konflikty i przemoc w rodzinie,
- Lęk o zdrowie i ewentualną hospitalizację,
- Problemy finansowe,
- Inne wynikające z syndromu wyuczonej bezradności i deficytów intelektualnych oraz zaburzeń osobowościowych,
- Zaburzenia lękowe i opozycyjne u dzieci,
- Problemy wychowawcze z dziećmi,
- Trudności rodzinne organizacyjne,
- Nie radzenie sobie ze stresem i przeciążeniem emocjonalnym,
- Inne wynikające z zaburzeń osobowości, niskiego intelektu, braku kompetencji psychospołecznych.

Pedagog

Tabela 6 Tabelaryczne przedstawienie wykonania zadania - Pedagog

Wyszczególnienie	2022	2023
Liczba godzin	20	48
Liczba rodzin	10	22
Liczba osób w rodzinach	33	82
Kobiet	17	27
Mężczyzn	16	25
Dzieci	19	44
Osoby niepełnosprawne	13	18
Osoby Starsze (pow. 60/65 r.ż.)	0	7

Źródło danych: MGOPS Mrocza

3) PUNKT INTERWENCJI KRYZYSOWEJ PRZY POWIATOWYM CENTRUM POMOCY RODZINIE W NAKLE NAD NOTECIĄ

Tabela 7 Liczba porad psychologicznych, terapeutycznych udzielonych w ramach Punktu Interwencji Kryzysowej przy PCPR w Nakle nad Notecią dla mieszkańców Powiatu Nakielskiego

Liczba porad, psychologicznych i terapeutycznych udzielonych w ramach Punktu Interwencji Kryzysowej	2020	2021	2022	2023
Terapeuta	1095	786	784	966
W tym osób z terenu Gminy Mrocza	8	151	125	78
Psycholog	245	100	151	438
W tym osób z terenu Gminy Mrocza	9	13	12	5
Porady prawne	0	0	1344	1276
W tym osób z terenu Gminy Mrocza	0	0	83	294

Źródło: opracowanie własne PCPR Nakło nad Notecią

Ad. 3 Usługi dla rodzin z dziećmi, w tym usług opiekuńczych i specjalistycznych

1) REALIZACJA USŁUG OPIEKUŃCZYCH

Zgodnie z art. 50 ust. 1-6 osobie samotnej, która z powodu wieku, choroby lub innych przyczyn wymaga pomocy innych osób, a jest jej pozbawiona, przysługuje pomoc w formie usług opiekuńczych lub specjalistycznych usług opiekuńczych.

Rada Gminy określa, w drodze uchwały, szczegółowe warunki przyznawania i odpłatności za usługi opiekuńcze i specjalistyczne usługi opiekuńcze, z wyłączeniem specjalistycznych usług opiekuńczych dla osób z zaburzeniami psychicznymi, oraz szczegółowe warunki częściowego lub całkowitego zwolnienia od opłat, jak również tryb ich pobierania. Opłata była pobierana zgodnie z Uchwałą NR XXII/179/2020 Rady Miejskiej w Mroczy z dnia 30.06.2020r., (Dz.U. Woj. Kuj-Pom z dnia 07.07.2020, poz. 3530), zmieniająca uchwałę w sprawie określenia szczegółowych warunków przyznawania i odpłatności za usługi opiekuńcze i specjalistyczne usługi opiekuńcze, z wyłączeniem specjalistycznych usług opiekuńczych dla osób z zaburzeniami psychicznymi oraz zasady częściowego lub całkowitego zwolnienia z odpłatności oraz tryby ich pobierania Uchwałą NR XIII/122/2019 Rady Miejskiej w Mroczy z dnia 22.11.2019r. (Dz.U. Woj. Kuj-Pom 2019, poz. 6441). Koszt 1 godziny (60 minut) usług opiekuńczych świadczonych przez MGOPS w Mroczy wynosił 1,7% najniższej emerytury ogłaszanej w Monitorze Polskim w formie komunikatu Prezesa ZUS, natomiast koszt 1 godziny (60 minut) specjalistycznych usług opiekuńczych świadczonych przez MGOPS w Mroczy wynosił 6% najniższej emerytury ogłaszanej w Monitorze Polskim w formie komunikatu Prezesa ZUS do 30.06.2023 roku

Od 1 lipca 2023 roku opłata była pobierana zgodnie z Uchwałą Nr LX/512/2023 Rady Miejskiej w Mroczy z dnia 2 czerwca 2023r., w sprawie określenia szczegółowych warunków przyznawania i odpłatności za usługi opiekuńcze i specjalistyczne usługi opiekuńcze, z wyłączeniem specjalistycznych usług opiekuńczych dla osób z zaburzeniami psychicznymi oraz szczegółowych warunków częściowego lub całkowitego zwolnienia z opłat jak również trybu ich pobierania (Dz. Urz. Woj. Kuj.-Pom. Poz. 4037)

Koszt jednej godziny (60 minut) usług opiekuńczych świadczonych przez Miejsko-Gminny Ośrodek Pomocy Społecznej w Mroczy wynosi 100% obowiązującej w danym roku wysokości minimalnej stawki godzinowej, określonej na podstawie odpowiednich przepisów ustawy z dnia 10 października 2002 roku o minimalnym wynagrodzeniu za pracę, natomiast koszt 1 godziny (60 minut) specjalistycznych usług opiekuńczych świadczonych przez Miejsko-Gminny Ośrodek Pomocy Społecznej w Mroczy wynosi 550% obowiązującej w danym roku wysokości minimalnej stawki godzinowej, określonej na podstawie odpowiednich przepisów ustawy z dnia 10 października 2002 roku o minimalnym wynagrodzeniu za pracę.

Usługi opiekuńcze realizowane są we wszystkie dni robocze i przyznaje się je na mocy decyzji Dyrektora Miejsko-Gminnego Ośrodka Pomocy Społecznej w Mroczy. Usługi są świadczone na zasadzie odpłatności. Odpłatność ustala się w zależności od posiadanego dochodu osoby samotnie gospodarującej lub dochodu na osobę w rodzinie, określonego w art. 8 ustawy o pomocy społecznej. Organizowanie i świadczenie usług opiekuńczych dla osób wymagających tej formy pomocy w miejscu zamieszkania należy do zadań własnych gminy.

W związku z brakiem wniosków/potrzeb ośrodek nie realizuje specjalistycznych usług opiekuńczych.

Tabela 8 Tabelaryczne wykonanie usług opiekuńczych

Wyszczególnienie	2021	2022	2023
Ilość środowisk	21	20	21
Ilość świadczeń/godzin	5 104	4 278	4 189
Kwota świadczeń (MPiPS)	102 021	96 197	103 234
Ogólny koszt zadania (MPiPS)	171 515	167 835	215 920
Kwota wpłacona przez świadczeniobiorców	24 495	18 411	29 613

Źródło danych: MGOPS Mrocza

2) USŁUGI SPECJALISTYCZNE DLA OSÓB Z ZABURZENIAMI PSYCHICZNYMI

Specjalistyczne usługi dla osób z zaburzeniami psychicznymi są szczególnym rodzajem usług specjalistycznych. Usługi świadczone są w miejscu zamieszkania osoby (gmina), która potrzebuje pomocy.

Specjalistyczne usługi opiekuńcze powinny być dostosowane do szczególnych potrzeb osób z zaburzeniami psychicznymi.

Specjalistyczne usługi opiekuńcze dla osób z zaburzeniami psychicznymi mogą obejmować:

- 1. Uczenie i rozwijanie umiejętności niezbędnych do samodzielnego życia.**
- 2. Pielęgnacja jako wspieranie procesu leczenia.**
- 3. Rehabilitacja fizyczna i usprawnianie zaburzonych funkcji organizmu w zakresie nieobjętym przepisami ustawy z dnia 27 sierpnia 2004 r. o świadczeniach opieki zdrowotnej finansowanych ze środków publicznych.**
- 4. Pomoc mieszkaniowa.**
- 5. Zapewnienie dzieciom i młodzieży z zaburzeniami psychicznymi dostępu do zajęć rewalidacyjnych i rewalidacyjno-wychowawczych, w wyjątkowych przypadkach, jeżeli nie mają możliwości uzyskania dostępu do zajęć, o których mowa w art. 7 ustawy z dnia 19 sierpnia 1994 r. o ochronie zdrowia psychicznego.**

Specjalistyczne usługi opiekuńcze dla osób z zaburzeniami psychicznymi (ale także usługi specjalistyczne dla pozostałych grup) są świadczone przez osoby posiadające kwalifikacje do wykonywania zawodu: m.in. psychologa, pedagoga, logopedy, pracownika socjalnego, terapeuty zajęciowego, asystenta osoby niepełnosprawnej lub innego zawodu dającego wiedzę i umiejętności pozwalające świadczyć te usługi. Dodatkowo, specjaliści świadczący usługi dla osób z zaburzeniami psychicznymi muszą posiadać co najmniej półroczny staż: m.in. w szpitalu psychiatrycznym, w środowiskowym domu samopomocy, domu pomocy społecznej dla osób z upośledzeniem umysłowym, placówce terapii lub placówce oświatowej, do której uczęszczają dzieci z zaburzeniami rozwoju lub upośledzeniem umysłowym. Usługi dla osób z zaburzeniami psychicznymi mogą także świadczyć osoby, które nabyły doświadczenie pracując już w ramach tego rodzaju usług.

Zgodnie z art. 50 ust. 6 i 7 ustawy o pomocy społecznej Rada Gminy określa, w drodze uchwały, szczegółowe warunki przyznawania i odpłatności za usługi opiekuńcze i specjalistyczne usługi opiekuńcze, z wyłączeniem specjalistycznych usług opiekuńczych dla osób z zaburzeniami psychicznymi, oraz szczegółowe warunki częściowego lub całkowitego zwolnienia od opłat, jak również tryb ich pobierania. Minister właściwy do spraw zabezpieczenia społecznego w porozumieniu z ministrem właściwym do spraw zdrowia określił, w drodze rozporządzenia, rodzaje specjalistycznych usług opiekuńczych i kwalifikacje osób świadczących te usługi oraz warunki i tryb ustalania i pobierania opłat za specjalistyczne usługi opiekuńcze świadczone osobom z zaburzeniami psychicznymi, jak również warunki częściowego lub całkowitego zwolnienia z tych opłat, ze względu na szczególne

potrzeby osób korzystających z usług, uwzględniając sytuację materialną tych osób.

Tabela 9 Tabelaryczne przedstawienie wykonania SUO

Wyszczególnienie	2021	2022	2023
Ilość środowisk/dzieci	4	7/8	12/13
Ilość świadczeń/godzin	191	288,5	887
Kwota świadczeń	20 599	35 790	115 780
Kwota wpłacona przez świadczeniobiorców	2 250	4 515	9 936

Źródło danych: MGOPS Mrocza

Ad. 4 Pomoc prawna, szczególnie w zakresie prawa rodzinnego

Tabela 10 Dane dotyczące liczby udzielonych porad prawnych w punkcie nieodpłatnej pomocy prawnej w Mroczy w budynku MGOPS w Mroczy:

	2020	2021	2022	2023
Liczba osób, którym udzielono pomocy	57	88	205	274
Liczba porad prawnych w ramach NPP udzielonych osobom z terenu gm. Mrocza	Brak danych	126	208	294

Źródło: opracowanie własne PCPR Nakło nad Notecią

Tabela 11 Dane dotyczące liczby udzielonych porad prawnych w punkcie nieodpłatnej pomocy prawnej w Mroczy w budynku MGOPS w Mroczy:

Informacja zbiorcza za okres od 1.01 do 31.12.2023 roku	
Liczba osób, którym udzielono pomocy	274
Dziedzina prawa, z której udzielono nieodpłatnej pomocy prawnej:	Prawo rodzinne – 63 Praw pracy - 26 Prawo cywilne – 109 Prawo ubezpieczeń społecznych, prawa do opieki zdrowotnej – 23 Prawo karne – 20 Prawo administracyjne z wyjątkiem prawa podatkowego -6 Inne - 27
Forma udzielonej nieodpłatnej pomocy prawnej	- Poinformowanie osoby uprawnionej o obowiązującym stanie prawnym, o przysługujących uprawnieniach, w tym w związku z toczącym się postępowaniem przygotowawczym, administracyjnym, sądowym lub sądowno administracyjnym – 272 osoby - wskazanie osobie uprawnionej sposobu rozwiązania jej problemu prawnego- 262 osoby - sporządzenie projektu pisma o zwolnienie od kosztów sądowych lub ustanowienie pełnomocnika z urzędu w postępowaniu sądowym lub ustanowienie adwokata, radcy prawnego, doradcy prawnego, doradcy podatkowego lub rzecznika patentowego w postępowaniu sądowno administracyjnym – 0 osób -sporządzenie projektu pisma w sprawach, o których mowa w art. 3 ust. 1 pkt 1 i 2 ustawy, z wyłączeniem pism procesowych w toczącym się

	postępowaniu przygotowawczym lub sądowym i pism w toczącym się postępowaniu sądowo-administracyjnym – 77 osób
Czas poświęcony na udzielenie nieodpłatnej pomocy prawnej	Do 15 min – 4 Powyżej 15 min do 30 min – 83 Powyżej 30 min do 45 min – 95 Powyżej 45 min do 60 min - 82 Powyżej 1 godziny do 1 godzina 30 min – 10
Wiek osób korzystających z nieodpłatnej pomocy	Powyżej 18 do 25 lat- 17 osób Powyżej 25 do 35 lat- 35 osób Powyżej 35 do 45 lat – 63 osoby Powyżej 45 do 55 lat- 46 osób Powyżej 55 do 60 lat – 43 osób Powyżej 60 do 65 lat – 24 osób Powyżej 65 do 75 lat – 29 osób Powyżej 75 do 85 lat – 16 osoby Powyżej 85 lat – 1 osoba
Płeć osób korzystających z nieodpłatnej pomocy prawnej	Kobieta – 221 Mężczyzna – 53
Wykształcenie osób korzystających z nieodpłatnej pomocy prawnej	Wyższe II stopnia – 5 osób Wyższe I stopnia (Inżynier, licencjat) – 5 osób Średnie ogólnokształcące- 13 osób Średnie zawodowe- 89 osoby Zasadnicze zawodowe- 89 osoby Podstawowe- 55 osób Gimnazjalne – 6 osób Policealne – 8 osób
Średni miesięczny dochód netto na osobę w gospodarstwie domowych osób korzystających z nieodpłatnej pomocy prawnej	Do 600 zł- 3 osoby Powyżej 600 zł do 1000 zł- 14 osób Powyżej 1000 zł do 1500 zł- 42 osoby Powyżej 1500 zł do 2000 zł- 42 osoby Powyżej 2000 zł- 110 osób Bez dochodu - 63 osoby
Źródło dochodu w gospodarstwie domowym	Praca- 90 osób Na utrzymaniu rodziny- 22 osoby Prowadzący działalność gospodarczą - 0 osób Emerytura- 66 osób Renta z tytułu niezdolności do pracy- 7 osób Renta socjalne – 1 osoba Zasiłki - 49 osób Inne - 20 osób Alimenty – 1 osoba Nieokreślone – 1 osoba Renta rodzinna – 13 osób Zasiłek dla bezrobotnych/stypendium finansowane z Funduszu Pracy – 5 osób
Liczba członków gospodarstwa domowego osób korzystających z nieodpłatnej pomocy prawnej	Gospodarstwo jednoosobowe – 59 osób Gospodarstwo dwuosobowe – 114 osób Gospodarstwo trzyosobowe – 54 osoby Gospodarstwo czterosobowe – 29 osób Gospodarstwo pięciosobowe – 12 osób Gospodarstwo sześćosobowe – 6 osób
Miejsce zamieszkania osób korzystających z nieodpłatnej pomocy prawnej	Wieś – 153 osoby Miasto do 10 000 mieszkańców – 121 osób

Źródło: opracowanie własne PCPR Nakło nad Notecią

Ad. 5 Organizowanie dla rodzin spotkań mających na celu wymianę ich doświadczeń oraz zapobieganie izolacji zwanych „grupami wsparcia” lub „grupami samopomocowymi”.

Nie realizowano tej formy wsparcia.

II. ASYSTENT RODZINY

Ośrodek w 2023 r. zatrudniał w ramach umowy o pracę na czas określony 3 asystentów rodziny, którzy realizowali zadania wynikające z ustawy o wspieraniu rodziny i systemie pieczy zastępczej.

Do zadań asystenta rodziny należy w szczególności:

- 1) opracowanie i realizacja planu pracy z rodziną we współpracy z członkami rodziny i w konsultacji z pracownikiem socjalnym, o którym mowa w art. 11 ust. 1;
- 2) opracowanie, we współpracy z członkami rodziny i koordynatorem rodzinnej pieczy zastępczej, planu pracy z rodziną, który jest skoordynowany z planem pomocy dziecku umieszczonemu w pieczy zastępczej;
- 3) udzielanie pomocy rodzinom w poprawie ich sytuacji życiowej, w tym w zdobywaniu umiejętności prawidłowego prowadzenia gospodarstwa domowego;
- 4) udzielanie pomocy rodzinom w rozwiązywaniu problemów socjalnych;
- 5) udzielanie pomocy rodzinom w rozwiązywaniu problemów psychologicznych;
- 6) udzielanie pomocy rodzinom w rozwiązywaniu problemów wychowawczych z dziećmi;
- 7) wspieranie aktywności społecznej rodzin;
- 8) motywowanie członków rodzin do podnoszenia kwalifikacji zawodowych;
- 9) udzielanie pomocy w poszukiwaniu, podejmowaniu i utrzymywaniu pracy zarobkowej;
- 10) motywowanie do udziału w zajęciach grupowych dla rodziców, mających na celu kształtowanie prawidłowych wzorców rodzicielskich i umiejętności psychospołecznych;
- 11) udzielanie wsparcia dzieciom, w szczególności poprzez udział w zajęciach psycho-edukacyjnych;
- 12) podejmowanie działań interwencyjnych i zaradczych w sytuacji zagrożenia bezpieczeństwa dzieci i rodzin;
- 13) prowadzenie indywidualnych konsultacji wychowawczych dla rodziców i dzieci;
- 13a) realizacja zadań określonych w ustawie z dnia 4 listopada 2016 r. o wsparciu kobiet w ciąży i rodzin „Za życiem”;
- 14) prowadzenie dokumentacji dotyczącej pracy z rodziną;
- 15) dokonywanie okresowej oceny sytuacji rodziny, nie rzadziej niż co pół roku, i przekazywanie tej oceny podmiotowi, o którym mowa w art. 17 ust. 1;
- 16) monitorowanie funkcjonowania rodziny po zakończeniu pracy z rodziną;
- 17) sporządzanie, na wniosek sądu, opinii o rodzinie i jej członkach;
- 18) współpraca z jednostkami administracji rządowej i samorządowej, właściwymi organizacjami pozarządowymi oraz innymi podmiotami i osobami specjalizującymi się w działaniach na rzecz dziecka i rodziny;
- 19) współpraca z zespołem interdyscyplinarnym lub grupą diagnostyczno-pomocową, o których mowa w art. 9a ustawy z dnia 29 lipca 2005 r. o przeciwdziałaniu przemocy domowej lub innymi podmiotami, których pomoc przy wykonywaniu zadań uzna za niezbędną.

Tabela 12 Tabelaryczne przedstawienie wykonania zadania Asystent Rodziny

Wyszczególnienie	2020	2021	2022	2023
Liczba rodzin objętych wsparciem asystenta:	29	27	23	32
W tym liczba dzieci	72	67	48	65
W tym zobowiązanych przez Sąd	8	6	4	7
Liczba rodzin, z którymi zakończono współpracę, z tego:	5	14	2	7
- z uwagi na osiągnięcie celów	0	9	2	2
- z uwagi na zaprzestanie współpracy	5	1	-	2
- zmianę miejsca zamieszkania	-	4	-	3

Źródło danych: MGOPS Mrocza

W celu przeciwdziałania trudnościom związanym z opieką i wychowaniem dzieci, a także ze sprawami życia codziennego, zasadna jest dalsza praca z rodzinami. Rodziny uzyskujące dotychczasowe wsparcie stopniowo, a zarazem skutecznie podnoszą poziom swoich umiejętności wychowawczych, zawodowych oraz życiowych. Praca asystenta rodziny jest procesem długofalowym, a prowadzone działania, aby odniosły zamierzony skutek muszą być cały czas utrwalane, dlatego tak jak w latach poprzednich również w 2022 roku asystenci pomagali rodzinom w rozwiązywaniu codziennych spraw socjalno-bytowych, towarzyszyli członkom rodziny w urzędach, ośrodkach zdrowia i innych instytucjach, modelując i trenując umiejętności społeczne służące realizacji różnych spraw. Udzielali informacji oraz poszerzali świadomość w zakresie przysługujących klientom praw. Podstawą działania asystentów rodziny jest plan pracy z rodziną, opracowywany i realizowany we współpracy z członkami rodziny i w konsultacji z pracownikiem socjalnym. Opracowany przez asystenta plan pracy z rodziną określa zakres działań mających na celu przezwycięzenie trudnych sytuacji życiowych, zawiera terminy realizacji zaplanowanych działań oraz przewidywane efekty. Ponadto asystenci rodzin prowadzą karty pracy asystenta rodziny dokumentujące każde spotkanie asystenta z rodziną i opis działań przeprowadzonych z rodziną. Aby praca z rodziną przynosiła efekty stosowane są wielokierunkowe formy pomocy.

Tabela 13 Realizacja działań w ramach Programu Asystent Rodziny i Koordynator Pieczy Zastępczej

Rok	Realizacja Programu Asystent Rodziny i Koordynator Pieczy Zastępczej	Liczba zatrudnionych AR	Kwota dotacji	Wkład własny	Koszt programu
2021	Umowa Nr 76/2021 z 9.12.2021 roku COVID	2	4 000 (FP)	7 290	11 290
2022	Umowa Nr 77/2022 z 27.12.2022	2	4 627 (FP)	6 610	11 237
2023	Umowa Nr 82/2023 z 20.12.2023	2	20 312,25 (FP)	1 036,22	21 348,47

Dane: opracowanie własne MGOPS

III. WSPARCIE INSTYTUCJI I PODMIOTÓW DZIAŁAJĄCYCH NA RZECZ DZIECKA I RODZINY

Komisariat Policji w Mroczy

Funkcjonariusze z Komisariatu Policji w Mroczy w 2023 roku w zakresie wspierania rodzin przeprowadzili łącznie 154 spotkania i pogadanki z dziećmi i młodzieżą uczniami szkół podstawowych, a także dyrekcją i pedagogami placówek oświatowych znajdujących się na terenie Gminy Mroczy, a także uczestnikami obozów harcerskich oraz imprez okolicznościowych organizowanych przez poszczególne sołectwa. Przeprowadzono również 53 spotkania i konsultacje ze społeczeństwem w tym: 51 spotkań z przedstawicielami samorządu lokalnego, 36 spotkań z przedstawicielami placówek handlowych. W ramach ciągłej współpracy w zakresie wspierania rodzin funkcjonariusze KP Mroczy utrzymują stały kontakt z pracownikami MGOPS w Mroczy.

IV. PLACÓWKA WSPARCIA DZIENNEGO

Stowarzyszenie Izyda zostało zarejestrowane w KRS 27.08.2016 r. Celem Stowarzyszenia jest inicjowanie, wspieranie i pomoc w przedsięwzięciach edukacyjno-kulturalnych dzieci i młodzieży, a także wspieranie dzieci i młodzieży oraz rodzin będących w trudnej sytuacji życiowej, integracja środowiska lokalnego, inicjowanie działań kulturalnych w środowisku lokalnym organizowanie działań mających na celu pomoc dla rodzin niewydolnych opiekuńczo-wychowawczo. Działalność nieodpłatna pożytku publicznego jest realizowana przede wszystkim poprzez: prowadzenie działalności profilaktycznej wobec występujących zagrożeń patologią społeczną, udzielanie pomocy rodzicom i wychowawcom w rozwiązywaniu problemów wychowawczych i opiekuńczych, szerzenie oświaty zdrowotnej, kształtowanie osobowości młodych ludzi, prowadzenie działalności edukacyjnej, opiekuńczej, wychowawczej. Wspieranie i upowszechnianie inicjatyw i działań kulturalnych,

rozwijanie twórczości i kreatywności dzieci i młodzieży. Wspieranie wszelkich form pomocy i inicjatyw zmierzających do przeciwdziałania przemocy wobec dzieci i młodzieży. Wspieranie i upowszechnianie kultury fizycznej, sportu i rekreacji wśród dzieci i młodzieży, organizacja czasu wolnego dzieci i młodzieży, organizacja pomocy w nauce dla dzieci i młodzieży, prowadzenie wypoczynku dla dzieci i młodzieży ze szczególnym uwzględnieniem rodzin, w których występują problemy opiekuńczo – wychowawcze.

Dnia 8.08.2023 roku została podpisana umowa pomiędzy Stowarzyszeniem IZYDA a Gminą Mrocza na wykonanie zadania publicznego, zgodnie z przepisami umowy z dnia 24.04.2003 roku o działalności pożytku publicznego i o wolontariacie pod tytułem: „Wspieranie rodziny i pieczy zastępczej na terenie Gminy Mrocza poprzez prowadzenie Świetlicy Środowiskowej dla dzieci i młodzieży z terenu Gminy Mrocza”. Zajęcia odbywały się w pomieszczeniu budynku Miejsko – Gminnym Ośrodku Pomocy Społecznej w Mroczy przy ul. Łąkowej 7, 89-115 Mrocza, które użytkowe było przez Stowarzyszenie IZYDA w ramach bezpłatnego użyczenia. Do Świetlicy uczęszczało przeciętnie 10 osób dziennie, którymi opiekował się 1 wychowawca (maksymalna liczba dzieci – 15). Świetlica była czynna w środy i czwartki w godzinach 15:00 – 18:00.

Stowarzyszenie IZYDA organizowało zabawy integracyjne dla dzieci i młodzieży ze świetlicy oraz ich rodzin celem pokazania różnych form spędzania czasu wolnego w rodzinach. Prowadzono zajęcia:

- edukacyjne, tj. odrabianie lekcji, zajęcia reedukacyjne,
- zajęcia rozwijające twórcze zainteresowania: plastyczne, muzyczne, taneczne,
- zajęcia grupowe i inne rozwijające zainteresowania, talent, inspirujące do samorozwoju (gry i - zabawy grupowe, rozwijające umiejętności współpracy w grupie, w tym umiejętności rozwiązywania problemów wynikających z przebywania w grupie rówieśniczej), zajęcia sportowe.
- pogadanki z asystentem rodziny na temat uzależnień oraz ich profilaktyka.

W 2023 r. Stowarzyszenie IZYDA mogło prowadzić zajęcia w świetlicy tylko i wyłącznie dzięki dotacji z Urzędu Miasta i Gminy Mrocza oraz pracy w wolontariacie członków Stowarzyszenia IZYDA.

W grudniu 2023 zorganizowano program profilaktyczno-edukacyjny wspierający wychowanie dzieci i młodzieży pt.: „Dobre wychowanie” w ramach współpracy z Małopolskim Centrum Profilaktyki.

Stowarzyszenie Izyda od początku swojej działalności współpracuje z Miejsko – Gminnym Ośrodkiem Pomocy Społecznej w Mroczy. Pracownicy socjalni pracując w środowisku pomagają w rekrutacji dzieci i młodzieży ze środowisk, które mogłyby uczestniczyć w zajęciach prowadzonych w świetlicy. Przekazują informacje rodzicom, a Stowarzyszenie zajmuje się rekrutacją i formalnościami związanymi z uczestnictwem dzieci w zajęciach.

Asystenci rodziny współpracują z rodzicami lub opiekunami prawnymi dzieci oraz z odpowiednimi instytucjami w celu tworzenia warunków sprzyjających rozwojowi dzieci. Dbają o kształtowanie prawidłowych kontaktów dziecka z jego rodziną oraz środowiskiem. Swą pracą wychowawczą kształtują prawidłowe postawy społeczne u dzieci. Współpracują ze szkołą (pedagogiem, wychowawcą) z pracownikami socjalnymi, kuratorem, psychologiem, sądem i podmiotami leczniczymi.

V. RODZINY WSPIERAJĄCE

MGOPS w Mroczy nie odnotował wniosków o objęcie wsparciem oraz chętnych kandydatów na rodzinę wspierającą. MGOPS w Mroczy pomimo tego ogłosił nabór w miesiącu lutym 2019 roku (bez ograniczenia czasowego) na kandydatów do pełnienia funkcji Rodziny Wspierającej pt.: „Zostań Rodziną Wspierającą”. Do dnia sporządzenia sprawozdania nie zgłosiła się żadna rodzina.

VI. PIECZA ZASTĘPCZA

Na terenie gminy Mrocza w 2023 roku funkcjonowało łącznie 14 rodzin zastępczych oraz 1 Rodzinny Dom Dziecka.

W rodzinach zastępczych, rodzinnych domach dziecka, placówkach opiekuńczo wychowawczych z terenu naszej gminy umieszczonych było 21 dzieci. Ponadto dzieci z gminy Mrocza umieszczone są w rodzinach zastępczych, Placówkach Opiekuńczo Wychowawczych i Rodzinnych Domach Dziecka poza

gminą Mrocza. Dzieci trafiają do rodzin zastępczych i pogotowia ze względu na niewydolność opiekuńczo-wychowawczą rodziców jak również ze względu na interwencję Policji i alkoholizm rodziców.

Na 21 dzieci umieszczonych w powyższych placówkach i rodzinach zastępczych gmina ponosiła koszty opieki i wychowania. W 2023 r. wydano na ten cel 149 106,85 zł. W przypadku 5 dzieci odpłatność wyniosła 10%, w przypadku 0 dzieci odpłatność – wyniosła 30% w przypadku 16 dzieci odpłatność – wyniosła 50% kosztów utrzymania w pieczy zastępczej.

Tabela 14 Tabelaryczne zestawienie wykonania zadania Piecza Zastępcza

Wyszczególnienie	2021	2022	2023
Liczba dzieci umieszczonych w pieczy zastępczej	23	20	21
Koszt ponoszony przez gminę za pobyt dzieci w pieczy zastępczej	142 370,52	161 475,66	149 106,85

Źródło danych: MGOPS Mrocza

Ze względu na trudności opiekuńczo – wychowawcze rodziców uczniów szkół podstawowych decyzją komisji społeczno-wychowawczej dzieci zostają umieszczone w Socjoterapeutycznych Ośrodkach Szkolno-Wychowawczych i w Młodzieżowych Ośrodkach Wychowawczych. W roku 2023 żadne dziecko ze szkół nie zostało umieszczone, w Socjoterapeutycznym Ośrodku, Młodzieżowym Ośrodku Wychowawczym, w Specjalnym Ośrodku Szkolno Wychowawczym.

Od lipca 2023 - 1 dziecko opuściło rodzinę zastępczą i postanowiło się usamodzielniczyć oraz 2 dzieci przeszło do adopcji,

Od sierpnia 2023 – 1 dziecko wróciło do biologicznego ojca,

Od września 2023 – 1 dziecko opuściło rodzinę zastępczą i postanowiło się usamodzielniczyć.

Na koniec 2023 roku w pieczy zastępczej pozostało łącznie 16 dzieci.

Tabela 15 Rodzaje i liczba rodzin zastępczych

Rodzaje rodzin w Powiecie Nakielskim i na terenie Gminy Mrocza	Liczba rodzin					
	2021		2022		2023	
	Powiat	Gmina	Powiat	Gmina	Powiat	Gmina
Rodziny zastępcze spokrewnione	42	5	42	3	46	3
Rodziny zastępcze niezawodowe	24	5	27	5	32	6
Rodziny zastępcze zawodowe	9	1	10	1	10	1
Rodziny zastępcze zawodowe pełniące funkcję pogotowia rodzinnego	0	0	0	0	1	0
Rodziny zastępcze specjalistyczne	0	0	0	0	0	0
Rodzinne domy dziecka	6	1	5	1	4	1
Razem	81	12	84	10	93	11

Dane: PCPR Nakło/Not.

Tabela 16 Liczba dzieci przebywających w rodzinach zastępczych

Rok	Liczba dzieci z Gminy Mrocza przebywających w rodzinach zastępczych	Liczba dzieci z terenu innych powiatów, gmin
-----	---	--

	Na terenie Gminy Mrocza	Na terenie Powiatu Nakielskiego	Razem	przebywających w rodzinach zastępczych na terenie GM
2019	3	8	11	10
2020	0	7	7	12
2021	5	12	17	9
2022	5	9	14	17
2023	8	5	13	3

Źródło danych: MGOPS Mrocza

Tabela 17 Liczba dzieci umieszczonych w pieczy zastępczej z Gminy Mroczy

	Liczba dzieci umieszczonych w pieczy zastępczej z Gminy Mrocza			
	2020	2021	2022	2023
Powiat Nakielski	18	17	14	13
Inny Powiat	7	6	6	3
Razem	25	23	20	16

Źródło danych: MGOPS Mrocza

Tabela 18 Wykonanie budżetu MGOPS w Mroczy w związku z realizacją zadań wynikających z ustawy o wspieraniu rodziny i systemie pieczy zastępczej

Wyszczególnienie	Wykonanie w zł			2023
	2020	2021	2022	
Koszt ponoszony przez gminę za pobyt dzieci w pieczy zastępczej	107 997	142 371	161 476	149 107

Źródło danych: MGOPS Mrocza

Art. 191 ust. 9 pkt 1-3, ust. 10 pkt 1-3 ustawy określają wydatki gminy w przypadku umieszczenia dziecka w rodzinnej pieczy zastępczej, w rodzinnym domu dziecka, placówce opiekuńczo-wychowawczej, regionalnej placówce opiekuńczo-terapeutycznej, interwencyjnym ośrodku preadopcyjnym 10%, 30% i 50% odpowiednio w pierwszym, drugim i trzecim roku i latach następnych, średnich miesięcznych wydatków przeznaczonych na utrzymanie dziecka.

VII. WSPARCIE KOBIEŃ W CIĄŻY I RODZIN „ZA ŻYCIEM”

1. Dnia 1 stycznia 2017 roku weszła w życie ustawa z dnia 4 listopada 2016 roku o wsparciu kobiet w ciąży i rodzin „Za Życiem”, którą realizuje MGOPS w Mroczy na podstawie stosownych upoważnień wydanych przez Burmistrza Miasta i Gminy Mrocza.

Ustawa określa uprawnienia kobiet w ciąży i rodzin do wsparcia w zakresie dostępu do: świadczeń opieki zdrowotnej oraz instrumentów polityki na rzecz rodziny.

2. Jednorazowe świadczenie w ramach ustawy o wsparciu kobiet w ciąży i rodzin „Za Życiem”

Osoby ubiegające się o jednorazowe świadczenie z tytułu urodzenia dziecka, u którego zdiagnozowano ciężkie i nieodwracalne upośledzenie albo nieuleczalną chorobę zagrażającą jego życiu, które powstały w prenatalnym okresie rozwoju dziecka lub w czasie porodu.

Wniosek o wypłatę jednorazowego świadczenia składa się w terminie 12 miesięcy od dnia narodzin dziecka. Wniosek złożony po terminie pozostawia się bez rozpoznania.

Jednorazowe świadczenie przysługuje, jeżeli kobieta pozostawała pod opieką medyczną nie później niż od 10 tygodnia ciąży do porodu.

Przyznanie jednorazowego świadczenia następuje na podstawie decyzji administracyjnej wydanej w terminie miesiąca od dnia złożenia wniosku.

Jednorazowe świadczenie przysługuje: matce, ojcu, opiekunowi faktycznemu dziecka (osoba faktycznie opiekująca się dzieckiem, jeżeli wystąpiła z wnioskiem do sądu opiekuńczego o przysposobienie dziecka) albo opiekunowi prawnemu dziecka.

Jednorazowe świadczenie przysługuje świadczeniobiorcom oraz osobom uprawnionym do świadczeń opieki zdrowotnej na podstawie przepisów o koordynacji w rozumieniu przepisów ustawy z dnia 27 sierpnia 2004 r. o świadczeniach opieki zdrowotnej finansowanych ze środków publicznych. Jednorazowe świadczenie przysługuje w wysokości **4000 zł** bez względu na dochód rodziny.

3. Istotną rolę we wspieraniu rodzin oczekujących narodzin dzieci ze stwierdzonym w życiu płodowym prawdopodobieństwem dysfunkcji rozwojowych oraz rodzin już wychowujących dzieci z takimi obciążeniami rozwojowymi pełni asystent rodziny.

Asystent rodziny, na podstawie ustawy z dnia 9 czerwca 2011 roku o wspieraniu rodziny i systemie pieczy zastępczej, zwanej dalej ustawą o wspieraniu rodziny, realizowanej od 1 stycznia 2012 roku, prowadzi działania skierowane do rodzin przeżywających trudności w realizacji funkcji opiekuńczo-wychowawczej. Od 1 stycznia 2017 roku, z dniem wejścia w życie ustawy z dnia 4 listopada 2016 roku o wsparciu kobiet w ciąży i rodzin „Za życiem”, zwanej dalej ustawą „Za życiem”, poszerzył się obszar działań asystenta rodziny poprzez przypisanie mu funkcji koordynatora kompleksowego wsparcia (poradnictwa) dla kobiet w ciąży i ich rodzin, ze szczególnym uwzględnieniem kobiet w ciąży powikłanej, kobiet w sytuacji niepowodzeń położniczych oraz wsparcia rodzin dzieci, u których zdiagnozowano „ciężkie i nieodwracalne upośledzenie albo nieuleczalną chorobę zagrażającą ich życiu, która powstała w prenatalnym okresie rozwoju dziecka lub w czasie porodu”. Ponadto do działań asystenta należy współpraca z innymi służbami z różnych systemów, w tym z podmiotami udzielającymi świadczeń zdrowotnych, pracującymi na rzecz kobiety w ciąży i jej rodziny.

Zadania asystenta rodziny wynikające z realizacji ustawy „Za życiem” zostały wpisane do ustawy o wspieraniu rodziny (art. 15 ust. 13a), jako głównej ustawy wyznaczającej rolę, zakres działań i organizację pracy asystentów. Do dominujących działań, jak do tej pory, należy więc wsparcie instrumentalne, informacyjne i emocjonalne, a w przypadku problemów opiekuńczo-wychowawczych – pedagogizacja.

W roku 2023 nie wypłacono żadnego świadczenia pieniężnego na ten cel. Żadna rodzina również nie została objęta wsparciem asystenta rodziny.

VIII. OPIEKA NAD DZIEĆMI W WIEKU DO LAT 3

Zgodnie z art.26 ustawy z dnia 4 lutego 2011 roku o opiece nad dziećmi w wieku do lat 3 prowadzenie żłobka lub klubu dziecięcego jest działalnością regulowaną w rozumieniu ustawy z dnia 6 marca 2018 roku - Prawo przedsiębiorców i wymaga wpisu do rejestru żłobków i klubów dziecięcych. Rejestr Żłobków i Klubów Dziecięcych prowadzi Burmistrza Miasta i Gminy Mrocza.

Rejestr podlega publikacji za pośrednictwem systemu teleinformatycznego, o którym mowa w art. 62a w Biuletynie Informacji Publicznej Gmina Mrocza oraz na portalu empatia.mpips.gov.pl za pomocą systemu teleinformatycznego – rejestrzlobkow.mpips.gov.pl

Tabela 19 Dane dotyczące realizacji zadania Rejestr Żłobków i Klubów Dziecięcych

Wyszczególnienie	2021	2022	2023
Liczba złożonych wniosków o dokonanie wpisu do Rejestru Żłobków i Klubów Dziecięcych	1	0	0
Liczba wpisanych podmiotów do Rejestru Żłobków i Klubów Dziecięcych	1	0	0
Liczba wykreślonych podmiotów z Rejestru Żłobków i Klubów Dziecięcych	0	1	0

Źródło danych: MGOPS Mrocza

Zgodnie z **uchwałą Nr XXXVIII/304/2021 Rady Miejskiej w Mroczy z dnia 31 sierpnia 2021r. w sprawie wysokości zasad ustalania oraz rozliczania dotacji celowej dla dzieci objętych opieką w żłobku, w tym określenie kategorii dzieci, na które przyznawana jest dotacja.** Gmina Mrocza udzieliła dotacji celowej na dofinansowanie opieki nad 20 dziećmi w żłobku prowadzonym przez Podmiot uprawniony, obejmującej zapewnienie opieki dziecku w warunkach bytowych zbliżonych do warunków bytowych, właściwej opieki pielęgnacyjnej oraz prowadzenia zajęć zabawowych z elementami edukacji na poziomie 300 zł w żłobku miesięcznie na jedno dziecko.

Tabela 20 Dane dotyczące kwoty udzielonej dotacji celowej na realizację zadania

Wyszczególnienie	2022	2023
Kwota wypłaconej dotacji z budżetu Gminy Mrocza	0	0
Liczba dzieci zapisanych do żłobka	0	0

Źródło danych: MGOPS Mrocza

Dnia 28 grudnia 2022 r. zawarto Porozumienie między Gminą Mrocza a Gminą Sicienko w sprawie zasad finansowania opieki zapewnionej dzieciom do lat 3 zamieszkałym na terenie Gminy Mrocza w żłobkach lub klubach dziecięcych prowadzonych na terenie Gminy Sicienko na 2023 rok. W związku z tym Gmina Mrocza przekazuje refundację w wysokości 300,00 zł na każde dziecko z terenu Gminy Mrocza objęte opieką w żłobku lub klubie dziecięcym prowadzonym na terenie Gminy Sicienko.

Tabela 21 Dane dotyczące kwoty udzielonej dotacji celowej przez Gminę Mrocza na dofinansowanie opieki nad dziećmi objętymi opieką w żłobku lub klubie dziecięcym poza terenem Gminy Mrocza.

Wyszczególnienie	2021	2022	2023
Kwota wypłaconej dotacji z budżetu Gminy Mrocza	0	4 200	5 100
Liczba dzieci, na które udzielono dotacji	0	2	2

Źródło danych: MGOPS Mrocza

IX. POMOC FINANSOWA

Pomoc społeczna wspiera osoby i rodziny w wysiłkach zmierzających do zaspokojenia niezbędnych potrzeb i umożliwienia im życia w warunkach odpowiadających godności człowieka. Jej zadaniem jest zapobieganie sytuacjom wyżej wspomnianym przez podejmowanie działań zmierzających do życiowego usamodzielnienia oraz integracji ze środowiskiem.

Tabela 22 Tabelaryczne wykonanie usług opiekuńczych:

Wyszczególnienie	2021	2022	2023
Ilość środowisk	21	20	21
Ilość świadczeń/godzin	5 104	4 278	4 189
Kwota świadczeń (MPiPS)	102 021	96 197	103 234
Ogólny koszt zadania (MPiPS)	171 515	167 835	215 920
Kwota wpłacona przez świadczeniobiorców	24 495	18 411	29 613

Dane: MGOPS Mrocza

Tabela 23 Tabelaryczne przedstawienie wykonania SUO

Wyszczególnienie	2021	2022	2023
Ilość środowisk/dzieci	4	7/8	12/13
Ilość świadczeń/godzin	191	288,5	887
Kwota świadczeń	20 599	35 790	115 780
Kwota wpłacona przez świadczeniobiorców	2 250	4 515	9 936

Dane: MGOPS Mrocza

Tabela 24 Udzielone świadczenia – zadania własne Gminy

Wyszczególnienie	Liczba Rodzin		Liczba osób w rodzinie		Liczba świadczeń		Wartość świadczeń	
	2022	2023	2022	2023	2022	2023	2022	2023
Zasiłki okresowe	75	70	194	159	369	325	141 152	142 729
-bezrobocie	38	39	95	85	186	170	75 262	74 224
-długotrwała choroba	9	8	16	20	29	24	10 345	11 343
-niepełnosprawność	2	3	5	7	11	17	4 112	6 707

Zasiłki stałe	63	64	73	73	603	565	384 252	355 113
Schronienie	5	7	5	7	65	44	63 745	74 740
Posiłki (uczniowie, podopieczni)	20	21	56	61	3 129	2 424	29 534	22 435
Usługi opiekuńcze	20	21	22	50	5 082	4 780	96 197	87 436
Sprawienie pogrzebu	0	1	0	1	0	1	0	4 000
Zasiłki celowe i w naturze, W tym specjalne	37 6	73 2	75 11	163 4	X 7	X 5	9 812 1 525	61 895 720
Zasiłki celowe na dożywianie ogółem	76	59	158	136	236	136	52 475	56 047
-w formie pieniężnej	73	53	155	130	229	130	51 425	53 497
- w formie świadczenia rzeczowego	3	6	3	6	7	6	1 050	2 550
Zasiłki celowe na pokrycie wydatków powstałych w wyniku zdarzenia losowego	1	0	2	0	1	0	4 000	0
Opłacanie składki zdrowotnej	63	64	63	64	598	556	33 966	31 873
RAZEM	x	x	x	x	x	x	845 135	985 309

Dane: MGOPS Mrocza

Tabela 25 Rzeczywista liczba rodzin i osób objętych pomocą społeczną w 2023 roku

Wyszczególnienie	Liczba osób, którym przyznano decyzją świadczenia	Liczba Rodzin		Liczba osób w rodzinach
		Ogółem	W tym: na wsi	
Świadczenia przyznane w ramach zadań zleconych i zadań własnych ogółem (bez względu na ich rodzaj, formę, liczbę i źródło finansowania)	191	173	61	350
W tym: świadczenia pieniężne	131	129	51	239
świadczenia niepieniężne	60	44	10	111
W tym: świadczenia przyznane w ramach zadań zleconych bez względu na ich rodzaj	13	12	2	44
świadczenia przyznane w ramach zadań własnych bez względu na ich rodzaj, formę i liczbę	178	161	59	306

Dane: MGOPS Mrocza

Rodzaj pomocy, forma oraz rozmiar świadczenia powinny być odpowiednie do okoliczności uzasadniających udzielenie pomocy. Natomiast potrzeby powinny zostać uwzględnione, jeżeli odpowiadają celom i mieszczą w możliwościach pomocy społecznej.

Środki przeznaczone na zasiłki celowe przyznawane ze środków gminnych są niewystarczające na zaspokojenie wszystkich potrzeb osób ubiegających się o nie.

Tabela 26 Tabelaryczne przedstawienie zadań realizowanych przez MGOPS w Mroczy

L.p.	Rozdział	Klasyfikacja	Plan (do pełnego zł)			Wykonanie (do pełnego zł)		
			2021	2022	2023	2021	2022	2023
1.	85153	Zwalczanie narkomanii	4 000	10 000	18 000	3 705	1 340	10 007
2.	85154	Przeciwdziałanie alkoholizmowi	179 521	283 065	362 365	153 945	172 076	279 528
3.	85195	Pozostała działalność	302	150	347	302	144	347

4.	85202	Domy pomocy społecznej	247 400	348 540	530 000	236 731	331 743	522 498
5.	85205	Zadania z zakresu przeciwdziałania przemocy w rodzinie	818	1600	9 100	818	1 599	7 437
6.	85213	Składka na ubezpieczenie zdrowotne	32 996	34 466	32 399	30 078	33 966	31 873
7.	85214	Świadczenia społeczne (zasiłki celowe, okresowe)	326 873	244 269	268 730	276 227	221 883	226 897
8.	85215	Dodatki mieszkaniowe	142 823	142 196	220 598	134 116	133 106	217 505
9.	85216	Zasiłki stałe	354 246	386 200	364 304	344 397	384 254	355 113
10.	85219	Ośrodek Pomocy społecznej	1 273 724	1 704 484	1 771 682	1 247 755	1 600 334	1 634 474
11.	85228	Usługi opiekuńcze i specjalistyczne usługi opiekuńcze	215 219	253 280	363 765	192 114	203 625	331 700
12.	85230	Pomoc w zakresie dożywiania	112 300	88 750	82 009	88 276	82 009	78 482
13.	85278	Usuwanie kłesk żywiolowych	0	4 000	0	0	4 000	0
14.	85295	Pozostała działalność	94 017	1 173 328	51 852	85 231	1 120 158	45 764
15.	85395	Pozostała działalność	0	7 421 214	33 660	0	7 276 705	30 090
16.	85415	Pomoc materialna dla uczniów	196 150	188 000	184 000	186 961	183 041	180 927
17.	85501	Świadczenia wychowawcze	9 978 975	4 114 490	0	9 940 413	4 084 580	0
18.	85502	Świadc. rodz. + fundusz alimentacyjny	5 267 719	5 724 975	6 571 411	5 221 359	5 664 900	6 561 075
19.	85503	Karta dużej rodziny	436	1 588	2 816	301	1 588	2 452
20.	85504	Wspieranie rodziny, w tym świadczenie 300+	146 777	194 431	188 165	130 991	138 926	159 078
21.	85508	Rodziny Zastępcze	151.000	170 750	155 000	142 371	161 475	149 107

22.	85513	Składki na ubezpieczenie zdrowotne opłacone za osoby pobierające niektóre św. rodzinne zgodnie z przepisami ustawy o św. rodzinnych oraz za osoby pobierające z. dla opiekunów zgodnie z przepisami ustawy z dnia 4 kwietnia 2014r. o ustaleniu i wypłacie z. dla opiekunów	61 837	107 459	143 857	59 336	102 459	141 808
23.	85516	System opieki nad dziećmi w wieku do 3 lat	6 000	7000	6 000	0	4 200	5 100
24.	85 595	Pozostała działalność	0	0	639	0	0	639
25.	90005	Ochrona powietrza atmosferycznego i klimatu	1 700	1 050	3 150	1 700	1 050	3 150
RAZEM			18 794 833	22 605 285	11 363 849	18 477 127	21 909 161	10 975 051

Dane: MGOPS Mrocza

X. OSIĄGNIĘTE WSKAŹNIKI W 2023 ROKU

W zakresie: zapewnienia pomocy materialnej rodzinom wymagającym wsparcia

- Liczba rodzin objętych pomocą materialną w ramach pomocy społecznej: **129**

- Liczba osób/rodzin objętych wsparciem w ramach:

- Programu pomoc państwa w wychowywaniu dzieci: **4**
- Świadczeń rodzinnych: **407** rodzin
- Programu „Dobry Start” : **0**
- Funduszu Alimentacyjnego: **43** rodzin
- Pomocy materialnej dla uczniów: **117 osób**
- Dodatków mieszkaniowych: **67** rodzin
- Dodatków energetycznych: **0** rodzin
- KDR: **110**
- Ustawy „Za Życiem”: **0**
- PO PŻ: 137 rodzin

-Liczba dzieci objętych dożywianiem: **76**

W zakresie: Organizowanie akcji pomocowych (m.in. zbiórka odzieży, zabawek, wyprawek dla noworodków):

-liczba rodzin objętych wsparciem: **8**

- liczba akcji: **całoroczna**

W zakresie: Pomoc kobietom w ciąży i ich rodzinom w sytuacji powikłań ginekologiczno-położniczych:

- Liczba rodzin korzystających z tej formy wsparcia: **0**

W zakresie: Zabezpieczenia schronienia w specjalistycznym ośrodku dla ofiar przemocy dla osób doznających przemocy:

- Liczba osób, którym udzielono schronienia w specjalistycznym ośrodku dla ofiar przemocy: **0**
- Liczba założonych Niebieskich Kart: **33**

W zakresie: Zabezpieczenie środków finansowych na współfinansowanie pobytu dzieci w pieczy zastępczej:

- Kwota zabezpieczona: **149 106,85 zł**

W zakresie: praca środowiskowa promująca właściwe wzorce rodziny:

- Liczba rodzin objętych pracą socjalną: **122**
- Liczba rodzin objętych wsparciem asystenta rodziny: **32**
- Liczba rodzin wspierających: **0**

W zakresie: zapewnienie pomocy usługowej dla rodzin z dziećmi, w tym opiekuńczych i specjalistycznych

- Liczba rodzin objętych usługami opiekuńczymi: **21**
- Liczba rodzin objętych SUO: **12**

W zakresie: poradnictwo specjalistyczne (prawne, psychologiczne, pedagogiczne, rodzinne, socjalne):

- Liczba podmiotów świadczących poradnictwo: **10**
- Liczba udzielonych porad/konsultacji: **1861**

W zakresie: Motywowanie do podejmowania leczenia osób uzależnionych i terapii osób uzależnionych:

- Liczba wszczętych postępowań: **17**
- Liczba wniosków skierowanych do sądu: **7**
- Liczba przeprowadzonych konsultacji/porad/sesji w ramach profilaktyki alkoholowej: **468**
- Liczba osób, które objęto w/w formą wsparcia: **819**

W zakresie: Kierowanie dzieci na formy wypoczynku typu kolonie i obozy, w tym realizujące programy przeciwdziałania uzależnieniom:

- Liczba dzieci uczestniczących w wypoczynku: **60**

W zakresie: Inicjowanie interdyscyplinarnych działań na rzecz rozwiązywania problemów rodzin w kryzysie oraz wszechstronna współpraca z podmiotami działającymi w obszarze pracy z dzieckiem i rodziną:

- Liczba grup roboczych: **25**
- Liczba rodzin objętych pomocą GR: **29**
- Liczba posiedzeń GR: **48**

W zakresie: Prowadzenie monitoringu funkcjonowania rodzin dysfunkcyjnych:

- Liczba rodzin objętych opieką kuratora:
 - W trybie nadzoru nad ograniczoną władzą rodzicielską: **29**
 - W trybie nadzoru nad nieletnimi: **brak danych**
 - W trybie nadzoru nad realizacją leczenia odwykowego: **brak danych**
- Liczba wniosków o skontrolowanie władzy rodzicielskiej: **brak danych**
- Liczba rodzin objętych monitoringiem AR/pracownika socjalnego: **4/13**

W zakresie: Rozwijanie systemu wsparcia dla rodziny (lub jej członków) zróżnicowanego ze względu na różnorodność problemów i potrzeb społecznych:

- Liczba przeprowadzonych kampanii: **8**

W zakresie: Realizacja programów profilaktyczno- edukacyjnych (m.in. wspierających wychowanie dzieci i młodzieży, programów z zakresu dewiacji i patologii społecznej ze szczególnym uwzględnieniem profilaktyki uzależnień, itp.):

- Liczba programów: **24**
- Liczba uczestników: **1082**

W zakresie: Organizacja czasu wolnego oraz wypoczynku dzieci i młodzieży (m.in. dostęp do infrastruktury sportowo- rekreacyjnej, kulturalnej turystycznej oraz wypoczynek zorganizowany):

- Liczba dzieci objętych organizacją czasu wolnego: **1292**
- Liczba podmiotów organizujących wypoczynek: **4**

W zakresie: Wspieranie i rozwój placówek wsparcia dziennego (świetlice środowiskowe, socjoterapeutyczne, ogniska wychowawcze):

- Liczba świetlic: **3**
- Liczba dzieci uczęszczających do świetlic: **25**

W zakresie: Rozwijanie wolontariatu w zakresie wyrównywania braków edukacyjnych i wychowawczych (w tym realizacja programu wychowawców podwórkowych):

- Liczba zawartych umów z wolontariuszami: **4**
- Liczba rodzin/dzieci objętych pomocą: **15**

W zakresie : pomoc specjalistyczna dla rodzin mających trudności w prawidłowym wypełnianiu roli opiekuńczej:

- Liczba podmiotów: **1**

W zakresie: Tworzenie grup wsparcia dla rodziców zgodnie z zasadą pomocniczości:

- Liczba działających grup wsparcia: **0**

W zakresie: pomoc rodzinom posiadającym trudności we właściwym sprawowaniu opieki nad dziećmi w formie pracy socjalnej, asystentury rodzin, placówki wsparcia dziennego oraz specjalistycznego poradnictwa:

- Liczba rodzin posiadających trudności we właściwym sprawowaniu opieki nad dziećmi objętych wsparciem asystentów rodziny: **32**
- Liczba rodzin korzystających z pomocy MGOPS z powodu bezradności w sprawach opiekuńczo-wychowawczych i potrzeby ochrony macierzyństwa: **20**
- Liczba dzieci korzystających z placówek wsparcia dziennego: **15**
- liczba osób korzystających ze wsparcia psychologa, pedagoga, porad prawnych: **705**

W zakresie: prowadzenie kampanii informacyjnych dla rodzin na rzecz prawidłowego pełnienia roli opiekuńczej

- Liczba kampanii informacyjnych dla rodzin na rzecz prawidłowego pełnienia roli opiekuńczej: **7**

W zakresie: Pomoc rodzinom biologicznym w stworzeniu odpowiedniego środowiska wychowawczego w celu umożliwienia powrotu dzieci do rodzin:

- Liczba rodzin objętych wsparciem asystenta rodziny: **32**
- Liczba dzieci powracających z pieczy do rodzin biologicznych: **1**

W zakresie: Współpraca z koordynatorami rodzinnej pieczy zastępczej w szczególności w zakresie pracy z rodziną biologiczną celem powrotu dzieci do rodzin

- Liczba kontaktów z koordynatorem: **4**

W zakresie: zabezpieczenia środków finansowych na utrzymanie dzieci z terenu Gminy Mrocza umieszczonych w pieczy zastępczej:

- Liczba dzieci z terenu Gminy Mrocza umieszczonych w pieczy zastępczej: **21**
- Wysokość środków finansowych wydatkowanych na utrzymanie dzieci w pieczy zastępczej: **149 106,85 zł**

W zakresie: Zapewnienie możliwości i warunków do rozwoju kwalifikacji asystentów rodziny, pracowników socjalnych i innych osób zawodowo związanych pracą z rodziną z problemami:

- Liczba szkoleń, w których uczestniczyli asystenci rodziny: **4**
- Liczba szkoleń, w których wzięli udział pracownicy socjalni: **7**
- Liczba szkoleń dla pozostałych osób pracujących z rodziną z problemami: **4**

W zakresie: Organizowanie spotkań, konferencji dla przedstawicieli podmiotów lokalnych działających na rzecz rodzin (pracowników socjalnych, asystentów rodziny, pedagogów, policjantów, kuratorów, terapeutów):

- Liczba spotkań: **185**
- Liczba osób biorących udział: **259**

W zakresie: Podejmowanie innych zadań wynikających z rozeznaczonych potrzeb społecznych mieszkańców Gminy Mrocza np. lokalnych programów:

- Liczba lokalnych programów: **7**

Potrzeby:

1. Wynagrodzenia pracowników MGOPS w Mroczy wymagają corocznego wzrostu, wzrost najniższego wynagrodzenia radykalnie spłaszcza wynagrodzenia pracowników MGOPS w Mroczy, w tym działa demotywująco i wpływa na pozyskanie nowej kadry oraz efektywność pracy. Od około 5 lat brak chętnych do pracy na stanowisku Pracownik Socjalny, jest to związane również z mało atrakcyjnymi wynagrodzeniami w MGOPS w Mroczy.
2. Istnieje ciągle potrzeba zwiększenia środków na realizację poradnictwa specjalistycznego: m.in. psychologicznego, w tym w ramach PIK oraz projektów socjalnych realizowanych dla grup najbardziej zagrożonych wykluczeniem społecznym.
3. Coroczny wzrost kosztów pobytu w DPS i Pieczy zastępczej angażuje coraz większe środki gminne i w związku z tym należy zabezpieczyć większe środki na ten cel.
4. Udział MGOPS w Mroczy w realizacji rządowych programów (Asystent Osobisty Osoby z Niepełnosprawnością, Opieka Wytchnieniowa, Korpus Wsparcia Seniorów/Teleopieka generuje potrzebę zwiększenia środków jako zabezpieczenie wkładu własnego.

Przygotowała Gabriela Trzeciakowska
Dyrektor MGOPS w Mroczy