



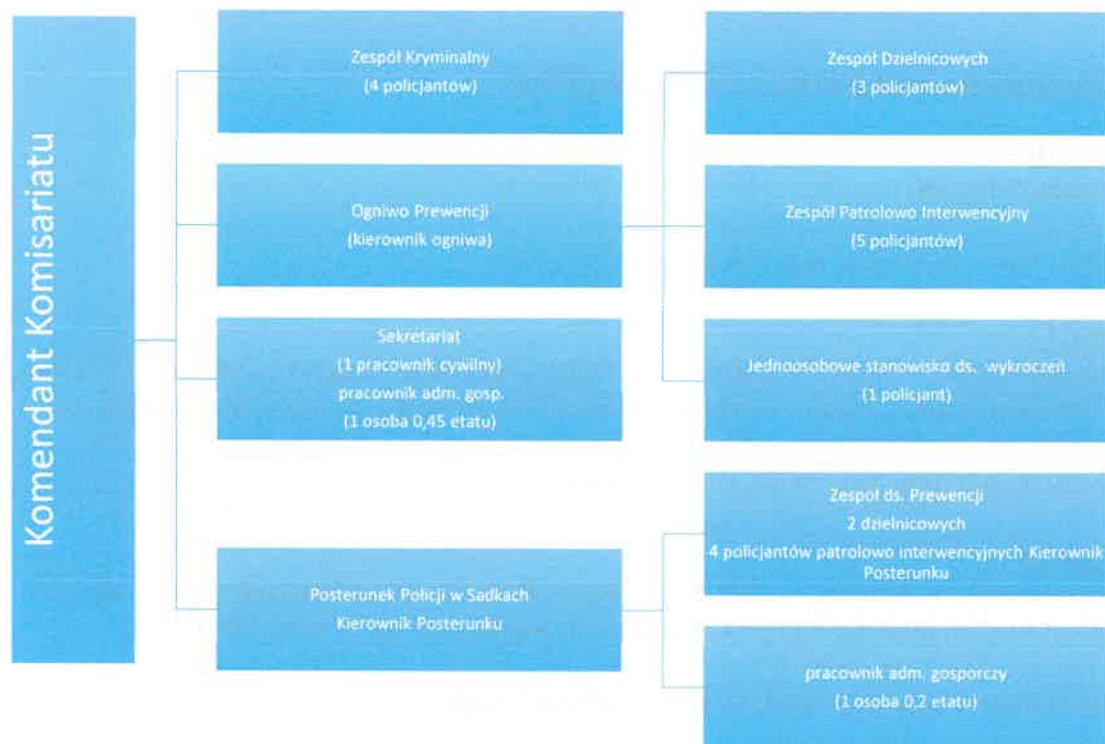
**INFORMACJA
KOMENDANTA KOMISARIATU POLICJI
w MROCZY**

**O STANIE
BEZPIECZEŃSTWA
I PORZĄDKU PUBLICZNEGO**

**NA TERENIE DZIAŁANIA KOMISARIATU POLICJI
W MROCZY – GMINA MROCZA
w 2023 ROKU**

Komisariat Policji w Mroczy

Struktura organizacyjna jednostki:



Stan etatowy jednostki:

Łącznie stan etatowy wynosi 22 funkcjonariuszy + 3 pracowników cywilnych.

Z czego:

- 15 etatów jest dedykowanych dla mroteckiej jednostki natomiast,
- 7 etatów policyjnych jest w Posterunku Policji w Sadkach.

Obecnie są 2 stanowiska nieobsadzone.

Jednostki Organizacyjne	Stan etatowy	Stan Zatrudnienia 31 Grudzień 2023 r.	Wakaty stan na 31 Grudzień 2023 r.
Wydział Kryminalny KPP w Nakle n/Not.	28	27	1
Wydział Prewencji i Ruchu Drogowego KPP w Nakle n/Not.	61	50	11
Komisariat Policji w Mroczy (łącznie z PP Sadki)	22	19	2
Komisariat Policji w Kcyni	15	14	1
Komisariat Policji w Szubinie	37	34	3
Inne (Komendanci, rzecznik prasowy, jednosobowe stanowisko ds. kontroli)	4	3	1
Komenda Powiatowa Policji w Nakle nad Notecią łącznie:	167	148	19

Rejon działania jednostki obejmuje teren dwóch sąsiadujących gmin:

- gminy Mrocza ,
- gminy Sadki (od 14 lipca 2020 roku rejon gminy Sadki obsługiwany jest przez policjantów powstałego Posterunku Policji w Sdkach).

Gmina Mrocza podzielona jest na 3 rejony służbowe:

– **rejon nr 16**

obejmuje miasto Mrocza,

Dzielnicowym tego rejonu jest: asp. sztab. Piotr Majewski

– **rejon nr 17**

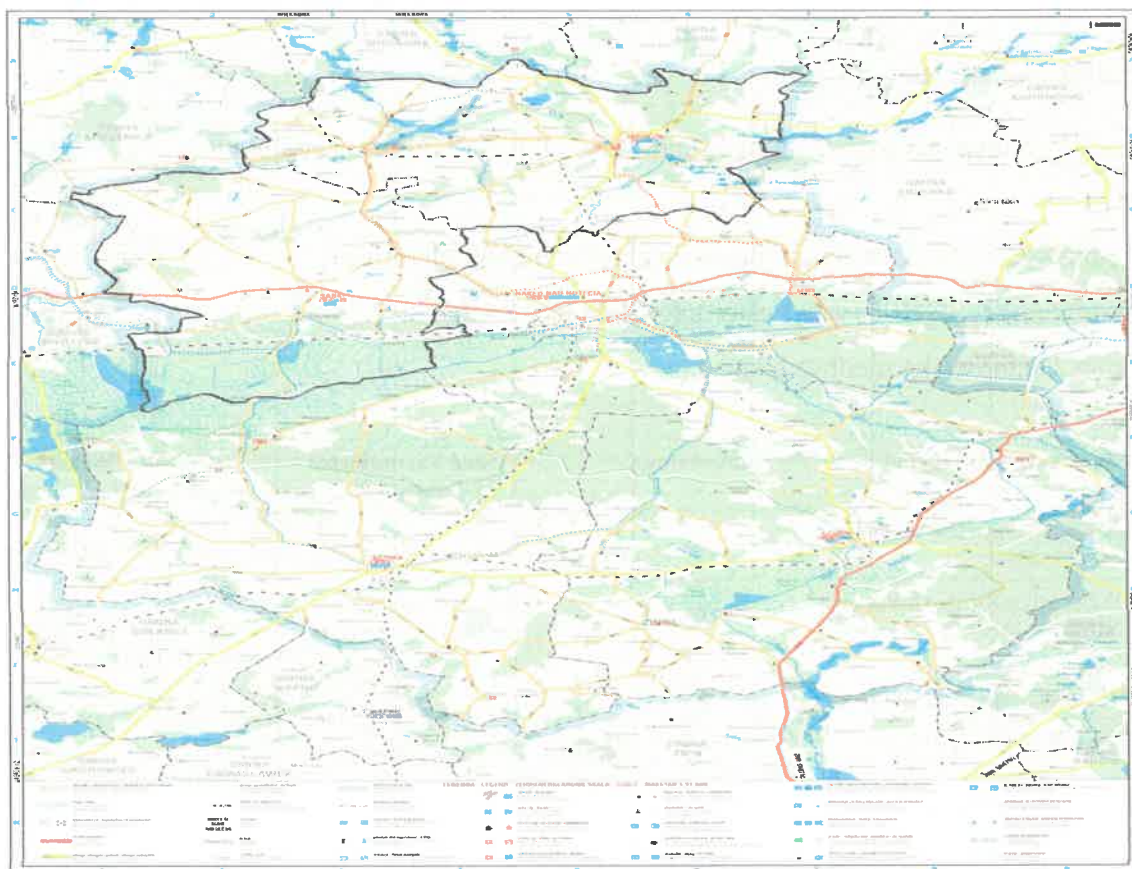
obejmuje miejscowości: Wiele, Konstantowo, Dąbrowice, Drzewianowo, Ostrowo, Chwałka, Słupówko, Samsiecznynek, Drażno, Drażonek, Krukówko, Kosowo, Kozia Góra, Modrakowo.

Dzielnicowym tego rejonu jest: sierż. Hubert Gracz

– **Rejon nr 18**

obejmuje miejscowości: Witosław, Orle, Jadwigowo, Białowieża, Orlinek, Rościmin, Rajgród, Jeziorki Zabartowskie, Izabela, Podgórz, Zdrogowo, Kaźmierzewo, Wyrza, Matyldzin

Dzielnicowym tego rejonu jest: sierż. sztab. Arkadiusz Lemke

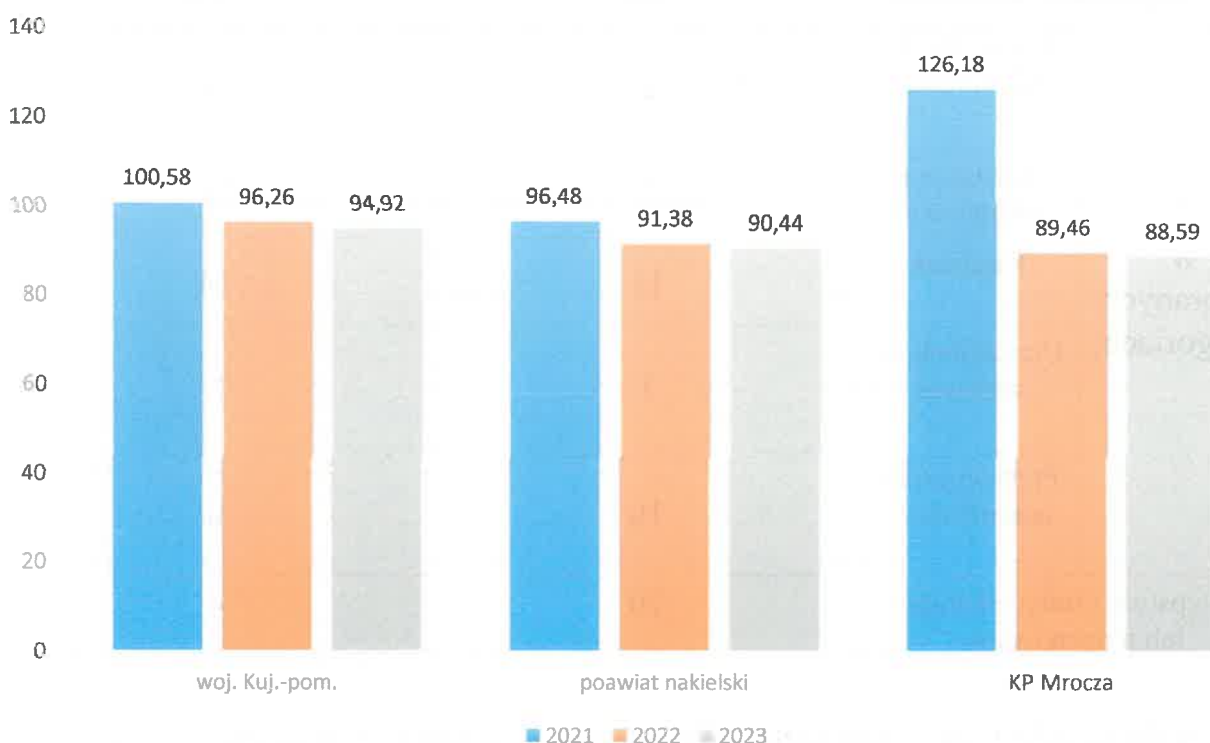


- źródło Powiat Nakielski

Przestępczość na terenie gminy Mrocza:

Dynamika wszczęć postępowań przygotowawczych dla Komisariatu Policji w Mroczy ma tendencję spadkową, co oznacza, że w roku 2023 zostało wszczętych mniej postępowań przygotowawczych niż w roku 2022 (z 266 do 247 postępowań) i jest to trend pożądany.

Dynamika wszczęć – pełen katalog przestępstw:



Na podstawie danych zgromadzonych w Krajowym Systemie Informacji Policyjnej (KSIP) ustalono, że w roku 2023 na terenie gminy Mrocza, zaistniało 169 przestępstw.

W poszczególnych kategoriach, statystyka przedstawia się następująco:

- przestępstwa kryminalne: 110,

w tym:

- uszkodzenie cudzej rzeczy: 6,
- kradzież z włamaniem: 25,
- kradzież cudzej rzeczy: 14,
- uszczerbek na zdrowiu: 2,
- przestępczość narkotykowa: 8,
- inne: 4

Statystyka przestępstw stwierdzonych w 2023 roku w porównaniu do 2022 roku dla gminy Mrocza w poszczególnych kategoriach przedstawia się następująco:

lata		2022	2023
Pełen katalog przestępstw		134	169
w tym:			
Przestępstwa kryminalne		80	110
w wybranych kategoriach:	Uszkodzenie cudzej rzeczy	3	6
	Kradzież z włamaniem	7	25
	Kradzież	13	14
	Uszczerbek na zdrowiu	1	2
	Przestępczość narkotykowa	10	8
Przestępstwa z innych kategorii lub innych ustaw		20	4

Wskazać należy, że ogólna liczba stwierdzonych przestępstw, w roku 2023 zwiększyła się o 35 w stosunku do ilości czynów stwierdzonych w 2022 roku .

W 7 głównych kategoriach przestępstw kwalifikowanych jako najbardziej uciążliwych dla społeczeństwa, odnotowano wzrost w kategorii: „uszkodzenie rzeczy”, gdzie w 2022 roku stwierdzono 3 czyny, natomiast w roku 2023 stwierdzono ich 6, „kradzież”, gdzie w 2022 roku stwierdzono 13 czynów, natomiast w 2023 roku stwierdzono ich 14, „uszczerbek na zdrowiu”, gdzie w 2022 stwierdzono 1 czyn, natomiast w 2023 stwierdzono ich 2, kradzież z włamaniem, gdzie w roku 2022 odnotowano 7 czynów a w roku 2023 – 25 czynów.

Spadek odnotowano w kategorii „przestępczość narkotykowa” z 10 w roku 2022 na 8 w roku 2023. Nie odnotowano czynów w kategoriach: „rozbój i wymuszenie”, „bójka i pobicie”,

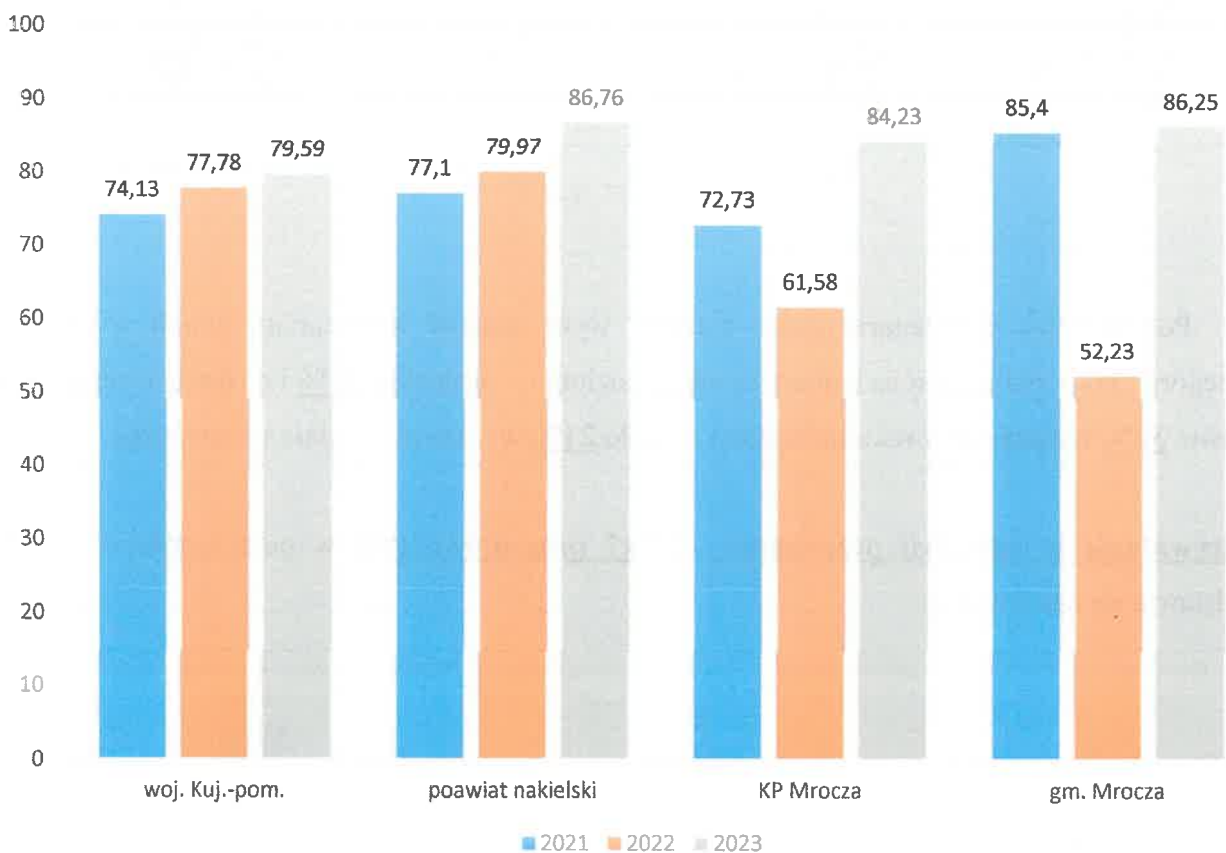
Na wzrost ogólnej liczby czynów stwierdzonych największy wpływ mają przestępstwa z kategorii:

- „kradzież z włamaniem” – 7 czynów w roku 2022, 25 czynów w roku 2023,
- przestępstwa związane z prowadzeniem pojazdów mechanicznych w ruchu lądowym w stanie nietrzeźwości.

W tym miejscu należy wskazać, iż wzrost liczby przestępstw przy jednoczesnym spadku

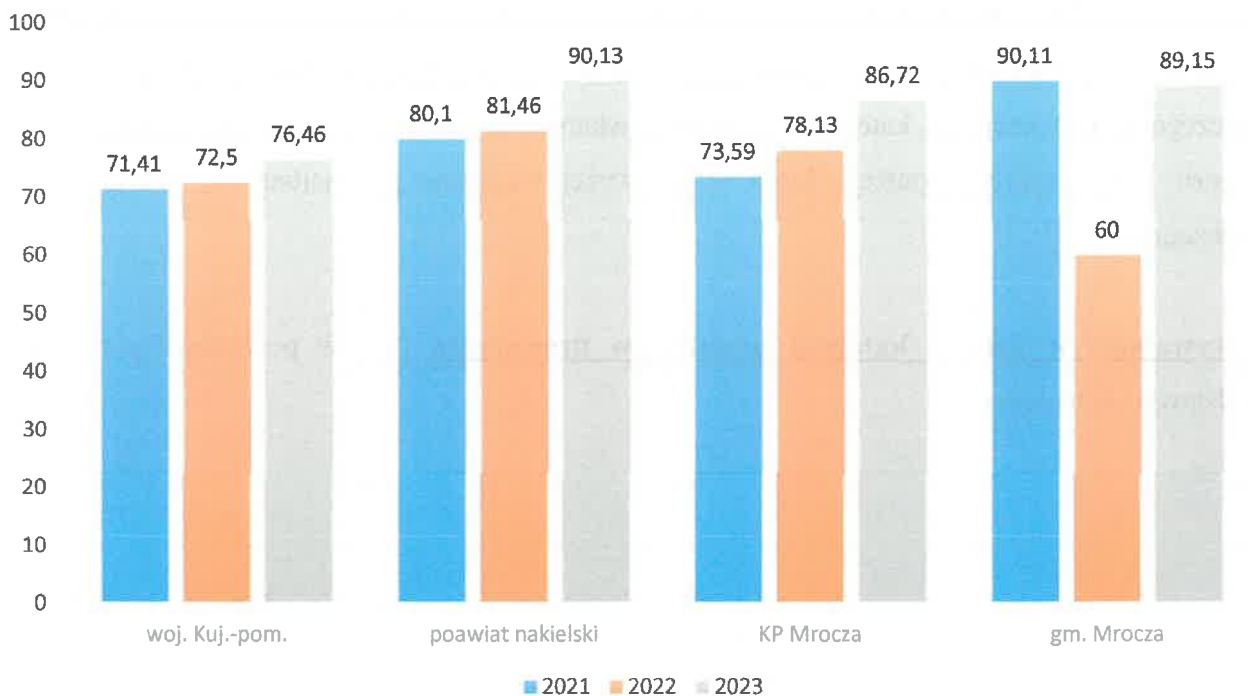
wszczęć postępowań przygotowawczych wskazuje, iż w roku 2023 prowadzono więcej spraw wieloczynowych tj. takich gdzie w jednym postępowaniu sprawcy lub sprawcom postawiono więcej niż jeden zarzut o przestępstwo. Wskazuje to jednocześnie na wnikliwość i wszechstronne wyjaśnienie okoliczności sprawy oraz udział w postępowaniu policjantów wykonujących czynności pozaprocesowe. Świadczy o tym również, wysoki wzrost wykrywalności tych przestępstw w szczególności właśnie w kategorii kradzież z włamaniem oraz innych wchodzących w skład kategorii 17x7 (wykresy poniżej), która to jak wyżej wskazano jest najbardziej dolegliwa dla społeczeństwa.

Wykrywalność w pełnym katalogu przestępstw procentowo (%) w poszczególnych latach przedstawia się następująco:



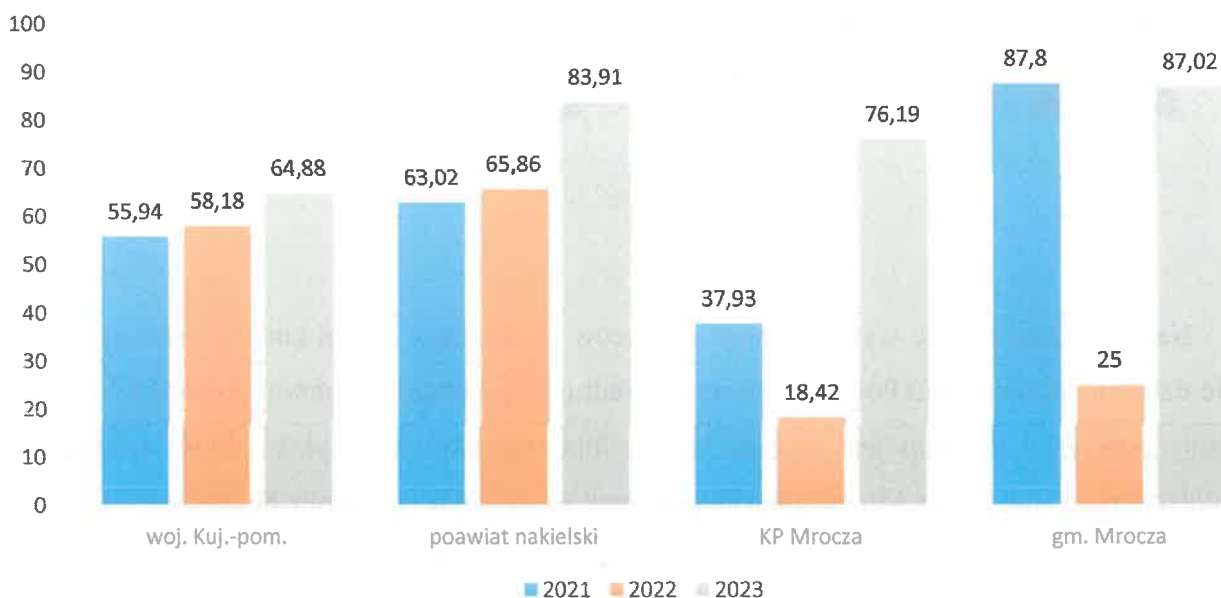
Należy zaznaczyć, że wykrywalność sprawców przestępstw (pełen katalog przestępstw) na terenie działania Komisariatu Policji w Mroczy kształtuje się na bardzo dobrym poziomie, który jak wskazuje powyższy diagram jest wyższy niż średnia wojewódzka. Wykrywalność przestępstw zaistniałych na terenie gminy Mrocza ukształtowała się na wysokim poziomie **86,25 %** i jest wyższa od lat ubiegłych w szczególności do roku poprzedniego o ponad **30%**.

Wykrywalność w kategorii przestępstw - kryminalne procentowo (%) w poszczególnych latach przedstawia się następująco:



Podobnie jak w kategorii „pełen katalog” wykrywalność Komisariatu Policji w Mroczy w kategorii „kryminalne” jest na bardzo wysokim poziomie - niespełna **90 %** i co bardzo ważne, jest o prawie **30%** wyższa niż w roku ubiegłym i o około **24%** wyższa niż średnia wojewódzka.

Wykrywalność w kategorii przestępstw – 17x7 procentowo (%) w poszczególnych latach przedstawia się następująco:



Wykrywalność trzeciej z podstawowych kategorii tj. 17x7, która to jak wyżej napisano stanowi najbardziej dolegliwą dla społeczności wynosi ponad **87%**, co również jest bardzo zadawalające i co ważne, jest wyższa o ponad **50%** od roku ubiegłego co świadczy o bardzo dużym zaangażowaniu w pracę procesową i operacyjną przez funkcjonariuszy komisariatu w Mroczy.

Wspomnieć warto, że praca funkcjonariuszy pionu kryminalnego nie ogranicza się do wykonywania czynności przy sprawach, które zostały wymienione w powyższej statystyce, gdyż opisuje ona jedynie czyny stwierdzone po zakończonym postępowaniu.

Natomiast, łączna liczba prowadzonych postępowań przeprowadzonych przez policjantów pionu kryminalnego Komisariatu Policji w Mroczy, jest znacznie większa, gdyż obejmuje również postępowania, w których stwierdzono, że czyn nie nosi znamion przestępstwa lub nie jest w ogóle czynem zabronionym jako przestępstwo czy też stanowi wykroczenie i inne wymienione w art. 17 ust. 1 k.p.k.

Policjanci pionu kryminalnego realizują również czynności poszukiwawcze osób ukrywających się przed wymiarem sprawiedliwości, realizują czynności w ramach pomocy prawnych dla sądów, prokuratur i jednostek Policji z całego kraju.

W 2023 roku, policjanci pionu kryminalnego wykonali 152 czynności procesowe dla podmiotów zewnętrznych (według rejestru RPP w systemie ERCDS).

Pion prewencyjny.

Realizacją zadań związanych z bezpośrednią reakcją na zdarzenia oraz obsługą zgłoszeń zajmują się policjanci Ognia Prewencji. Wykonują również zadania związane z profilaktyką społeczną prowadząc działania edukacyjno-prewencyjne.

Na podstawie danych zarejestrowanych w Systemie Wspomagania Dowodzenia Policji z terenu gminy Mrocza w 2023 roku zarejestrowano łącznie **1156 zgłoszeń** na numer alarmowy.

Funkcjonariusze z Komisariatu Policji w Mroczy na terenie gminy Mrocza przeprowadzili **1156** interwencji z czego:

- **26**, to interwencje domowe,
- natomiast **1130** to interwencje w miejscach publicznych i innych.

W odniesieniu do roku poprzedniego ilość interwencji przedstawia się następująco:

Rok 2023	Interwencje ogółem	1156	domowe	26
			w miejscu publicznym	1130
Rok 2022	Interwencje ogółem	1155	domowe	17
			w miejscu publicznym	1138

Jak wskazują powyższe dane: ogólna liczba interwencji policyjnych w roku 2023 w porównaniu do roku 2022 wzrosła o 1. Wzrost odnotowano w interwencjach domowych o 9 interwencji. Ilość interwencji publicznych i innych w porównaniu do roku poprzedniego zmalała o 8.

Znaczny wpływ na poczucie bezpieczeństwa obywateli ma liczba służb zewnętrznych realizowanych przez policjantów:

W roku 2023 policjanci z Komisariatu Policji w Mroczy wystawili ich łącznie (dla 2 gmin): **1464**.

Służby pełnione ze Strażnikami Miejskimi z Mroczy.

W roku 2023 wykonano ich:

- **202** służb wspólnie ze Strażnikami Miejskimi w Mroczy.

Natomiast w roku 2022 było ich:

- **76** służb wspólnie ze Strażnikami Miejskimi z Mroczy.

Widoczny zatem gołym okiem jest wysoki wzrost wspólnie pełnionych służb policyjnych i straży miejskiej z Mroczy, co świadczy o bardzo dobrej współpracy, która to bezpośrednio przekłada się na bezpieczeństwo obywateli miasta i gminy Mrocza.

Do zadań realizowanych przez funkcjonariuszy pionu prewencji, należy również reagowanie na przypadki zakłócania szeroko rozumianego porządku publicznego na terenie działania komisariatu.

W 2023 roku policjanci z Ognia Prewencji Komisariatu Policji w Mroczy ujawnili **2179** wykroczeń, z czego:

- w **572** przypadkach, zakończono czynności w postępowaniu mandatowym,
- w **84** przypadkach, skierowano wniosek o ukaranie przez właściwy Sąd,
- w **1523** zastosowano środek oddziaływania wychowawczego (pouczenie, upomnienie)

W porównaniu z rokiem poprzednim tj. 2022 wzrosła liczba ujawnionych wykroczeń o 661 co świadczy o aktywnie pełnionym czasie służby przez f-szy KP Mrocza. Wzrost ten, bezpośrednio przekłada się na liczbę zastosowanych środków oddziaływania wychowawczego z 841 w roku 2022 do 1523 w roku 2023. Na podobnym poziomie znajdują się zastosowane formy w postaci nałożenia mandatu karnego i kierowanych wniosków o ukaranie przez właściwy sąd.

Analogicznie jak w roku 2022, w zakresie związanym z zakłóceniem porządku publicznego, do najczęściej ujawnianych wykroczeń należały :

- spożywania alkoholu w miejscu publicznym ,
- zakłócanie spokoju publicznego (w tym: ciszy nocnej),
- zachowania nieobyczajne (w tym, niszczenie mienia prywatnego i społecznego),
- kradzieże mienia (w tym, kradzieże sklepowe).

Realizując czynności mające na celu zwalczanie zjawisk związanych z alkoholizmem, funkcjonariusze KP w Mroczy sporządzili **19** wniosków o objęcie terapią antyalkoholową. W **29** przypadkach doprowadzono osoby do jednostki Policji lub miejsca zamieszkania w celu wytrzeźwienia.

Przemoc w rodzinie:

Podczas realizacji czynności związanych z interwencją w miejscu zamieszkania w **26** przypadkach została wszczęta procedura „**Niebieska karta**” w związku z wystąpieniem zjawiska przemocy w rodzinie. Na terenie gminy Mrocza procedurę wszczęto **21** razy. W tym f-sze dwukrotnie zastosowali środek w postaci nakazu opuszczenia miejsca zamieszkania z równoczesnym zakazem zbliżania się do osoby pokrzywdzonej.

Oczywiście w skutecznej realizacji powyższych zadań, nieodzowna jest ścisła współpraca z pracownikami Miejsko - Gminnego Ośrodka Pomocy Społecznej w Mroczy, członkami Zespołu Interdyscyplinarnego, Gminną Komisją Rozwiązywania Problemów Alkoholowych oraz innych podmiotów prowadzących swoją działalność na terenie gminy Mrocza.

Bezpieczeństwo w ruchu drogowym:

Na poziom bezpieczeństwa związany z ruchem drogowym w głównej mierze wpływa komórka ruchu drogowego Komendy Powiatowej Policji w Nakle nad Notecią .

Niemniej jednak policjanci KP w Mroczy również realizują czynności związane z bezpieczeństwem w ruchu drogowym. Czynności w tym zakresie, realizowane są głównie poprzez kontrole stanu trzeźwości kierujących, prawidłowość parkowania, stosowania się do oznakowania i inne.

W 2023 roku ujawnili **78** przypadków, kierowania pojazdami w stanie nietrzeźwości lub środka działającego podobnie do alkoholu (środki narkotyczne).

Wystosowano również **7** wniosków do zarządców dróg w sprawie stanu dróg, nieczytelności lub braku oznakowania, niewłaściwej infrastruktury drogowej.

W odniesieniu statystycznym, poziom zagrożenia bezpieczeństwa w ruchu drogowym na terenie gminy Mrocza, przedstawia się następująco:

Gmina	Liczba zdarzeń		Liczba wypadków		Liczba zabitych		Liczba rannych		Liczba kolizji	
	2022	2023	2022	2023	2022	2023	2022	2023	2022	2023
Nakło	349	376	20	19	5	2	31	18	329	357
Szubin	208	224	14	11	1	1	17	19	194	213
Mrocza	54	58	1	5	0	0	2	5	53	53
Kcynia	87	74	5	2	2	0	8	4	82	72
Sadki	81	73	7	6	0	0	8	8	74	67
Ogółem	780	805	47	43	8	3	66	54	733	762

Analizując powyższe dane, widocznym jest minimalny wzrost ogólnej ilości zdarzeń drogowych, gdzie największy wpływ na to miał wzrost ilości wypadków drogowych (zdarzeń drogowych, gdzie pokrzywdzony w zdarzeniu odniósł obrażenia powyżej dni 7) .

W kategorii ilości kolizji drogowych nie odnotowano wzrostu czy też spadku liczba ich jest taka sama tj. 53

Największa liczba zdarzeń drogowych na terenie gminy Mrocza rejestrowana jest w ciągu dróg:

- wojewódzka nr 241 (odcinek od Kosowa do Wiela)
- droga wojewódzka nr 243 – (odcinek od Mrocza)
- droga powiatowa nr 1905 - (Mrocza - Witosław)
- droga gminna nr 090719 – (Mrocza, Plac 1-go Maja)

Czynności związane z prewencją dotycząca osób nieletnich:

W ramach działań związanych z przeciwdziałaniem przestępczości w środowisku osób nieletnich w 2023 roku, zrealizowano następujące czynności :

Czynność	ilość
Patrole w rejonie szkół/placówek oświatowych	261 (dane łącznie dla gminy Sadki i Mrocza)
Spotkania profilaktyczne z uczniami i pedagogami	239 (154 spotkań na terenie gminy Mrocza)
Legitymowano osób nieletnich w związku z interwencją	109 (dane łącznie dla gminy Sadki i Mrocza)
Legitymowano osób nieletnich w porze nocnej	9
Osoby nieletnie pod działaniem alkoholu lub środków odurzających	0
Sporządzono informacji i przekazano do Sądów Rodzinnych	5
Zatrzymano nieletnich podczas ucieczki z placówek wychowawczych	2

Skuteczność działania w zakresie zapobiegania, wykrywania czynów karalnych oraz przejawów demoralizacji nieletnich realizowane są przy znacznym współudziale dyrektorów placówek oświatowych oraz pedagogów i wychowawców.

Dla osiągnięcia skuteczności w tych działaniach, bardzo istotna jest bieżąca wymiana informacji, która odbywa się najczęściej poprzez bezpośrednie spotkania dzielnicowych z pracownikami oświatowymi.

Dzielnicowi z Komisariatu Policji w Mroczy realizują czynności prewencyjne, które w głównej mierze odbywają się w formie pogadank z młodzieżą.

Działalność profilaktyczna:

Funkcjonariusze Komisariatu Policji w Mroczy przeprowadzają szereg czynności mających na celu podniesienie bezpieczeństwa mieszkańców miasta i gminy Mrocza między innymi poprzez:

- spotkania z dziećmi klas 1 – 3, w głównej mierze mają na celu edukację w zakresie bezpieczeństwa w ruchu drogowym oraz sposobu zachowania się podczas kontaktu ze zwierzętami,
- realizowanie zajęć doskonalących umiejętności dzieci przed egzaminem na kartę rowerową w Centrum Turystyki Rowerowej w Krukówku,
- pogadanki z uczestnikami obozu harcerskiego w Rościminie – bezpiecznie na wodzie
- współorganizacja w Powiatowym Finale Ogólnopolskiego Konkursu Bezpieczeństwa Ruchu Drogowego, w którym brały udział drużyny z całego powiatu nakielskiego,
- spotkania z seniorami (debata społeczna z okazji dnia seniora MGOKIR Mrocza).

Pogadanki, rozmowy profilaktyczne prowadzone są również z młodzieżą, gdzie głównymi tematami są zagrożenia związane ze stosowaniem środków odurzających (dopalaczy), alkoholu oraz odpowiedzialność karna w przypadku naruszenia porządku prawnego. Policjanci uczestniczą również w zabezpieczaniu imprez organizowanych na terenie gminy Mrocza, mi. Obchodów dni Mroczy, rocznicy Powstania Wielkopolskiego, 3 Maja, Narodowego Święta Niepodległości imprez sportowych mających miejsce na terenie miasta i gminy Mrocza oraz Biegu pamięci Żołnierzy Wyklętych – Tropem Wilczym. Ponadto, prowadzą działania w ramach akcji „Trzeźwy kierujący” (wzmoczone kontrole stanu trzeźwości kierujących) oraz znakowanie rowerów.

PODSUMOWANIE

Mając na względzie powyższe dane, można wskazać, że stan bezpieczeństwa na terenie gminy Mrocza polepszył się. Działania podejmowane przez funkcjonariuszy Policji w przedmiocie zwalczania przestępczości oraz wykroczeń można określić jako zadowalające. Na uwagę zasługuje fakt, bardzo wysokiej wykrywalności sprawców przestępstw (86,25% dla gminy Mrocza), co potwierdza prawidłowe działanie służb pionu kryminalnego mroteckiego komisariatu. Jako obszary, gdzie należy zwiększyć intensywność działania, wskazać trzeba przestępstwa związane z cyberprzestępczością gdzie część sprawców pozostaje anonimowa.

W 2024 roku należy dążyć aby ilość służb zewnętrznych była możliwie jak największa (przynajmniej taka jak w roku 2023), a patrole kierować w miejsca gromadzenia się młodzieży (park, targowisko, rejony przy sklepach, boiska, przystanki), celem ograniczenia zjawisk patologicznych związanych z wybrykami chuligańskimi, niszczeniem mienia, spożywaniem alkoholu lub środków odurzających. Na pochwałę zasługuje współpraca ze Strażą Miejską w Mroczy o czym świadczy ilość wspólnie przeprowadzonych patroli.

Zadania związane z profilaktyką społeczną, realizowane będą głównie poprzez dzielnicowych, w ramach programu „Dzielnicowy bliżej nas” w środowiskach dzieci i młodzieży a także osób dorosłych. Istotnym w tym zakresie jest uczestnictwo przedstawicieli Policji w możliwie największej ilości spotkań z lokalną społecznością.

Podczas spotkań ze społecznością gminy Mrocza, propagować korzystanie z narzędzia jakim jest Krajowa Mapa Zagrożeń Bezpieczeństwa i aplikacja Moja Komenda.

Komendant
Komisariatu Policji w Mroczy

kom. Dariusz Pezacki