

## **DECYZJA O ŚRODOWISKOWYCH UWARUNKOWANIACH**

Na podstawie art. 71 ust. 2 pkt 2, art. 75 ust. 1 pkt 4, art. 80, art. 82, art. 85 ust. 1 i 2 pkt 1 ustawy z dnia 3 października 2008 r. o udostępnianiu informacji o środowisku i jego ochronie, udziale społeczeństwa w ochronie środowiska oraz o ocenach oddziaływania na środowisko (Dz. U. z 2022 r., poz. 1029 ze zm.), zwanej dalej: „ustawą o oś”, § 3 ust. 1 pkt 54 lit. b) rozporządzenia Rady Ministrów z dnia 10 września 2019 r. w sprawie przedsięwzięć mogących znacząco oddziaływać na środowisko (Dz. U. z 2019 r., poz. 1839 ze zm.), art. 104 ustawy z dnia 14 czerwca 1960 r. – Kodeks postępowania administracyjnego (Dz. U. z 2022 r., poz. 2000 ze zm.), po rozpatrzeniu wniosku z dnia 21.01.2022 r. (data wpływu do tut. Urzędu w dniu 27.01.2022 r.), złożony przez P. Oscar Charro Gajate, NB8 Solar Sp. z o.o., ul. Komitetu Obrony Robotników 45D, 02-146 Warszawa w sprawie wydania decyzji o środowiskowych uwarunkowaniach dla przedsięwzięcia polegającego na „**Budowie i eksploatacji elektrowni fotowoltaicznej Ostrowo o łącznej mocy do 40MW wraz z infrastrukturą towarzyszącą w obrębie ewidencyjnym Ostrowo dz. nr ew. 58/41 oraz 48/2, gm. Mrocza, powiat nakielski, woj. kujawsko – pomorskie**”, po zasięgnięciu opinii, uzgodnień Regionalnego Dyrektora Ochrony Środowiska w Bydgoszczy, Państwowego Powiatowego Inspektora Sanitarnego w Nakle nad Notecią, Dyrektora Zarządu Zlewni Wód Polskich w Inowrocławiu,

### **ustalam**

**środowiskowe uwarunkowania dla planowanego przedsięwzięcia mogącego potencjalnie znacząco oddziaływać na środowisko polegającego na „Budowie i eksploatacji elektrowni fotowoltaicznej Ostrowo o łącznej mocy do 40MW wraz z infrastrukturą towarzyszącą w obrębie ewidencyjnym Ostrowo dz. nr ew. 58/41 oraz 48/2, gm. Mrocza, powiat nakielski, woj. kujawsko – pomorskie”**,

#### **Określam:**

##### **1. Rodzaj i miejsce realizacji przedsięwzięcia:**

Planowane zadanie polega na budowie elektrowni fotowoltaicznej o łącznej mocy do 40 MW i powierzchni do ok. 27 ha na działkach nr ewid. 58/41 i 48/2 w obrębie Ostrowo, gmina Mrocza, w otoczeniu terenów o charakterze rolniczym, o małej gęstości zaludnienia.

W skład instalacji będą wchodziły następujące elementy:

- wolnostojące stalowe/aluminiowe konstrukcje wsporcze z panelami fotowoltaicznymi, o łącznej mocy nie przekraczającej 40 MW;
- panele fotowoltaiczne na wolnostojących konstrukcjach wsporczych (jednostronne lub dwustronne typu bifacial);
- podziemne linie elektroenergetyczne niskiego, średniego i wysokiego napięcia, linie światłowodowe, drogi dojazdowe wraz z miejscami postojowymi, place stałe i tymczasowe;
- przekształtniki DC/AC (inwertery) podczepiane do konstrukcji wsporczych lub zlokalizowane w kontenerowej stacji;
- wolnostojące kontenerowe stacje transformatorowe SN/nN;
- główny punkt odbioru (GPO SN/WN);
- trójfazowa instalacja elektryczna prądu przemiennego;
- układ pomiarowo-rozliczeniowy w miejscu dostarczania/odbioru energii elektrycznej;

- układy pomiarowo-kontrolne na zaciskach systemu;
- ochrona odgromowa i przeciwprzepięciowa;
- kontenerowe magazyny energii;
- pozostałe elementy infrastruktury niezbędne do funkcjonowania zadania.

W obszarze posadowienia instalacji przewiduje się utwardzenie ciągów komunikacyjnych poprzez zmieszanie lokalnego gruntu z kruszywem naturalnym, zastosowanie kruszywa betonowego lub płyt MON.

Elektrownię fotowoltaiczną będą cechować następujące parametry:

- maksymalna moc elektrowni do 40 MW;
- całkowita powierzchnia działek inwestycyjnych ok. 75,83 ha;
- całkowita powierzchnia gruntów zajętych przez instalację do ok. 27 ha;
- kontenerowe stacje transformatorowe SN/nN o powierzchni zabudowy do około 56 m<sup>2</sup> /stacja do 40 szt.;
- główny punkt odbioru (GPO SN/WN) 1 szt.;
- magazyny energii.

Dopuszcza się możliwość zastosowania systemu nadążnego, polegającego na montażu modułów fotowoltaicznych na trackerach śledzących wędrówkę słońca. Może to być system jednoosiowy, gdzie moduły fotowoltaiczne nachylane są automatycznie lub ręcznie względem osi pionowej. Inwestor przewiduje także ewentualne wykorzystanie modułów dwustronnych (technologia bifacial), w celu zwiększenia efektywności instalacji. Decyzja zostanie podjęta na etapie projektowania po uzyskaniu warunków przyłączenia do sieci.

## **2. Istotne warunki korzystania ze środowiska w fazie realizacji i eksploatacji lub użytkowania przedsięwzięcia, ze szczególnym uwzględnieniem konieczności ochrony cennych wartości przyrodniczych, zasobów naturalnych i zabytków oraz ograniczenia uciążliwości dla terenów sąsiednich:**

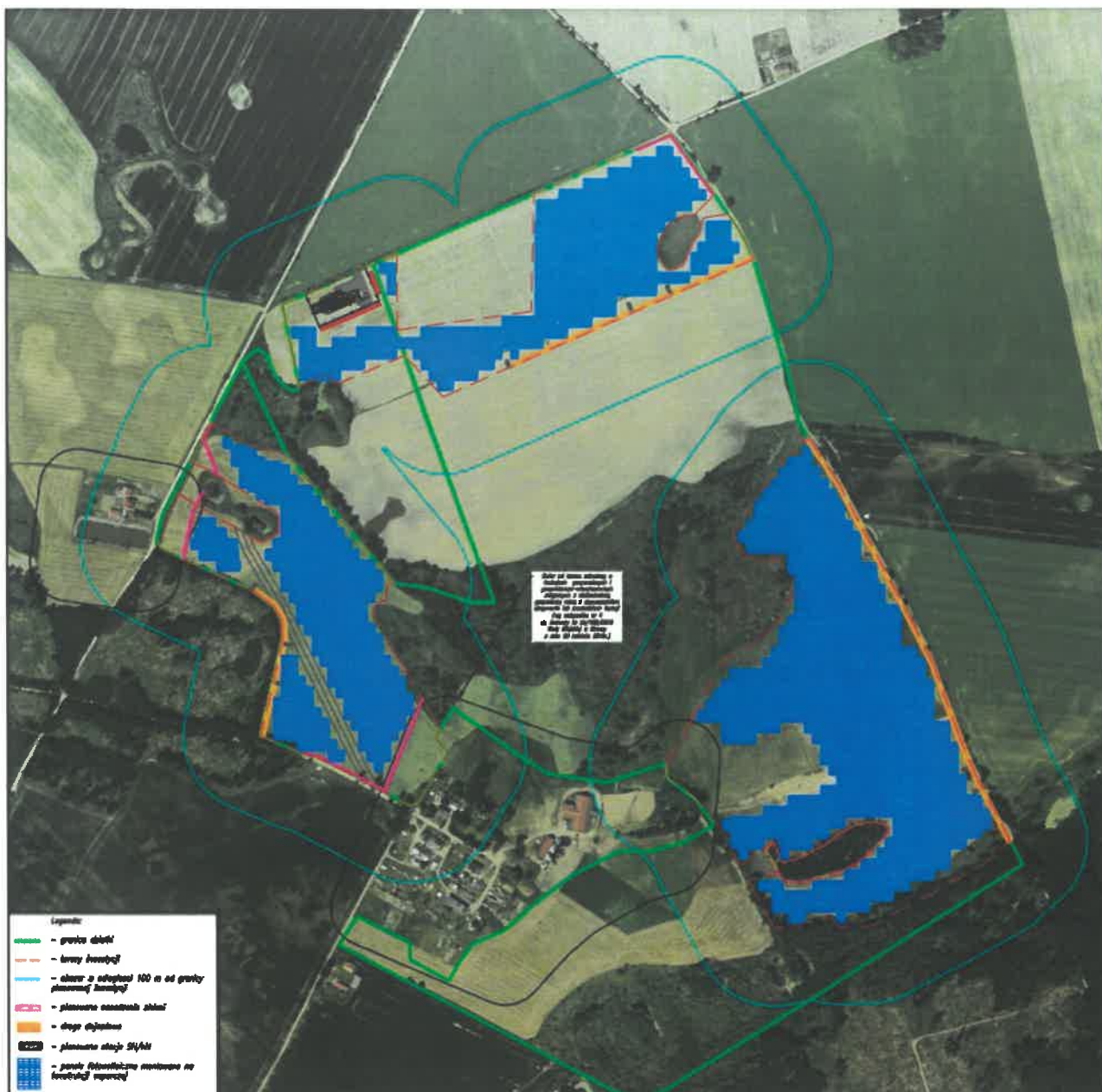
1. Prace budowlane rozpocząć poza okresem lęgowym ptaków oraz kluczowym okresem rozrodu gatunków dziko występujących zwierząt, przypadającym w terminie od 1 marca do 31 sierpnia lub w dowolnym terminie po potwierdzeniu maksymalnie na 2 dni przed zajęciem terenu przez specjalistę przyrodnika braku aktywnych lęgów ptaków oraz rozrodu zwierząt na terenie inwestycji.
2. Każdorazowo przed podjęciem prac w obrębie wykopów dokonać kontroli obecności zwierząt w ich obrębie. W przypadku obecności fauny, zwierzę lub zwierzęta odłowić, a następnie przenieść poza obszar robót, do siedliska zapewniającego możliwość dalszej wędrówki.
3. Wykaszanie roślinności na terenie farmy prowadzić po 1 sierpnia, rozpoczynając od centrum farmy w kierunku jej brzegów, celem zminimalizowania zagrożenia śmiertelności dla małych zwierząt, w tym ptaków.
4. Po wykonaniu prac montażowych teren inwestycji zagospodarować jako biologicznie czynny, np. poprzez pozostawienie do naturalnej sukcesji, obsianie rodzimymi gatunkami traw lub użytkowanie rolnicze.
5. Drzewa i krzewy, które nie podlegają wycince, a pozostają w zasięgu oddziaływania inwestycji na etapie budowy zabezpieczyć przed:
  - 1) możliwością mechanicznego uszkodzenia, np. poprzez odeskowanie pni drzew i wygradzenie krzewów oraz podwiązywanie kolidujących gałęzi lub ewentualnie wygradzenie skupisk drzew i ich oznakowanie,
  - 2) mechanicznym uszkodzeniem bryły korzeniowej poprzez prowadzenie prac w bezpośrednim sąsiedztwie systemów korzeniowych drzew i krzewów w sposób ręczny, o ile pozwala na to technologia prac. Powstałe ewentualne uszkodzenia mechaniczne pni i korzeni zabezpieczyć preparatem grzybobójczym,

- 3) przesuszeniem systemu korzeniowego poprzez jak najszybsze zasypywanie wykopów w obrębie bryły korzeniowej.
6. W przypadku konieczności podniesienia poziomu gruntu o więcej niż 30 cm w zasięgu rzutu korony drzew wykonać warstwę drenażowo-napowietrzającą.
7. Nie organizować zaplecza budowy lub miejsc postoju maszyn i składowania materiałów w zasięgu rzutu koron drzew.
8. W celu minimalizacji i ograniczenia oddziaływań związanych z emisją hałasu, wibracji i zanieczyszczeń do powietrza, prace realizacyjne prowadzić wyłącznie w porze dziennej, tj. w godz. 6:00-22:00.
9. Powstające podczas robót odpady zagospodarować zgodnie z obowiązującymi przepisami, tj.: gromadzić selektywnie, usuwać niezwłocznie z placu budowy, w pierwszej kolejności przekazywać do odzysku, a następnie do unieszkodliwiania podmiotom posiadającym stosowne zezwolenia w tym zakresie.
10. Odpady o kodzie 16 02 13\* wytwarzane w związku z prowadzeniem prac serwisowych oraz naprawą instalacji, a także wymianą paneli przekazywać niezwłocznie specjalistycznym firmom posiadającym stosowne uprawnienia w zakresie dalszego ich zagospodarowania.
11. W celu zabezpieczenia gruntu oraz wód podziemnych i powierzchniowych przed zanieczyszczeniem substancjami ropopochodnymi, podczas realizacji inwestycji, używać wyłącznie sprawnego sprzętu i monitorować ewentualne wycieki substancji ropopochodnych, które mogą powstać w wyniku awarii oraz zapewnić dostępność sorbentów. W przypadku wycieku substancji niebezpiecznych, zanieczyszczony grunt lub zużyty sorbent zebrać i przekazać uprawnionym odbiorcom odpadów.
12. W trakcie realizacji bądź likwidacji przedsięwzięcia eksploatować wyłącznie sprawny sprzęt budowlany i pojazdy oraz monitorować ewentualne wycieki substancji ropopochodnych, a zaplecze budowy wraz z miejscami postoju, uzupełnienia paliw i awaryjnego serwisowania maszyn budowlanych i sprzętu transportowego oraz magazynowania substancji chemicznych, odpadów niebezpiecznych bądź innych materiałów mogących negatywnie oddziaływać na środowisko gruntowo-wodne, zorganizować na terenie zabezpieczonym przed możliwością zanieczyszczenia gruntu oraz wód powierzchniowych i podziemnych, np. utwardzonym i posiadającym uszczelnioną powierzchnię.
13. Odpady lub inne substancje niebezpieczne magazynować w szczelnych i oznakowanych pojemnikach, na szczelnym podłożu, w sposób zabezpieczający przed czynnikami atmosferycznymi oraz przed dostępem osób nieuprawnionych i zwierząt.
14. Na każdym etapie przedsięwzięcia zapewnić dostępność sorbentów, właściwych w zakresie ilości i rodzaju do potencjalnego zagrożenia, mogącego wystąpić w następstwie sytuacji awaryjnych, a zużyty sorbent bądź zanieczyszczony grunt przekazać uprawnionemu odbiorcy odpadów.
15. Stacje transformatorowe zabezpieczyć przed ewentualnymi wyciekami, a każdy transformator olejowy wyposażać w szczelną misę olejową, wykonaną z materiałów olejoodpornych i wodoodpornych, która pomieści co najmniej 100% oleju jaki będzie zawierał zastosowany transformator.
16. Magazyny energii zabezpieczyć przed możliwością emisji zanieczyszczeń do środowiska gruntowo-wodnego.
17. Mycie paneli prowadzić z wykorzystaniem czystej wody lub w przypadku występowania większych zanieczyszczeń z zastosowaniem biodegradowalnych detergentów, obojętnych dla środowiska gruntowo-wodnego, które nie mogą pogorszyć stanu chemicznego jednolitych części wód.
18. W trakcie realizacji bądź likwidacji planowane przedsięwzięcie wyposażać w przenośne toalety, wyposażonych w systematyczne opróżniane szczelne zbiorniki na ścieki socjalno-bytowe, a wytworzone ścieki dostarczyć uprawnionym taborem do oczyszczalni ścieków.
19. Utrzymanie roślinności na terenie elektrowni fotowoltaicznej prowadzone będzie bez użycia środków ograniczających wzrost roślin lub innych środków ochrony roślin.

20. W przypadku występowania kolizji z urządzeniami melioracji wodnych, takimi jak. m.in. ciągi drenarskie, rurociągi czy rowy, kolizje te uzgodnić z właściwą gminną spółką wodną lub z zainteresowanymi właścicielami, a uszkodzone w trakcie budowy urządzenia melioracji wodnych odbudować i przywrócić do stanu pierwotnego.

**3. Wymagania dotyczące ochrony środowiska konieczne do uwzględnienia w dokumentacji wymaganej do wydania decyzji, o których mowa w art. 72 ust. 1 ustawy z dnia 3 października 2008 r. o udostępnianiu informacji o środowisku i jego ochronie, udziale społeczeństwa w ochronie środowiska oraz o ocenach oddziaływania na środowisko, w szczególności w projekcie zagospodarowania działki lub terenu lub projekcie architektoniczno-budowlanym, w przypadku decyzji, o których mowa w art. 72 ust. 1 pkt 1, 10, 14, 18, 23, 26 i 27 ww. ustawy:**

1. W celu wyeliminowania możliwości powstawania zjawiska osłepiania ptaków w locie, zastosować antyrefleksyjne powłoki pokrywające panele fotowoltaiczne.
2. W celu umożliwienia przemieszczania się małych zwierząt, w tym płazów, przez teren farmy zastosować ogrodzenie z pozostawieniem minimum 15 cm wolnej przestrzeni od poziomu gruntu.
3. Wszelkie otwory w drzwiach i ścianach budynków farmy zabezpieczyć przed dostępem ptaków i nietoperzy, np. zasłonić siatką o oczkach o średnicy maksymalnie 1 cm.
4. Inwestycję zrealizować w granicach terenu wskazanego na poniższym rysunku (Rysunek 1), uwzględniając w szczególności wyłączenie z zajęcia i przekształcenia, w tym ogrodzenia wszystkich zbiorników, terenów podmokłych, lasów i zadrzewień.
5. Budynki wykonać lub pomalować w kolorystyce neutralnej, np. odcieniach szarości, brązu i/lub zieleni, aby ograniczyć ich widoczność w krajobrazie.
6. Nie wprowadzać oświetlenia stałego farmy fotowoltaicznej. Dopuszcza się zastosowanie oświetlenia włączanego tylko w przypadku detekcji ruchu, z wykorzystaniem źródła światła o niskiej emisji promieniowania UV (np. LED) oraz lampami skierowanymi w dół.
7. Wprowadzić nasadzenia krzewów wzdłuż ogrodzenia inwestycji, zgodnie z poniższym rysunkiem (Rysunek 1). Do nasadzeń stosować rodzime gatunki krzewów, np. jałowiec pospolity, dereń świdwa, bez czarny, tarnina, głóg, szakłak pospolity, trzmielina, kruszyna pospolita, leszczyna pospolita, czeremcha zwyczajna, głóg jednoszyjkowy, bez koralowy, kalina koralowa, berberys zwyczajny. Przycinanie krzewów prowadzić poza okresem lęgowym ptaków, przypadającym w terminie od 1 marca do 31 sierpnia lub w dowolnym terminie po potwierdzeniu maksymalnie na 2 dni przed przycięciem przez specjalistę przyrodnika braku aktywnych lęgów ptaków oraz rozrodu zwierząt w obrębie krzewów przeznaczonych do przycięcia.



Rys. 1 Lokalizacja i zasięg inwestycji oraz nasadzeń izolacyjnych (różowa linia)

8. Prowadzić monitoring udatności wprowadzonych nasadzeń roślinności krzewiastej przez okres co najmniej 3 lat oraz w razie potrzeby dokonywać nasadzeń uzupełniających, w miejscach obumarłych sadzonek, zapewniając trwałość wykonanych nasadzeń.
9. Nie stosować środków ochrony roślin (herbicydy, pestycydy) oraz nawozów sztucznych na terenie przedmiotowej farmy.
10. W przypadku konieczności mycia paneli fotowoltaicznych stosować metody bezwodne lub czystą wodę bez dodatku chemicznych środków czyszczących.

**4. Wymogi w zakresie przeciwdziałania skutkom awarii przemysłowych, w odniesieniu do przedsięwzięć zaliczanych do zakładów stwarzających zagrożenie wystąpienia poważnych awarii w rozumieniu ustawy z dnia 27 kwietnia 2001 r. – Prawo ochrony środowiska:**

Przedsięwzięcie nie należy do kategorii zakładów wymienionych w rozporządzeniu Ministra Rozwoju z dnia 29 stycznia 2016 r. w sprawie rodzajów i ilości znajdujących się w zakładzie substancji niebezpiecznych, decydujących o zaliczeniu zakładu do zakładu o zwiększonym lub dużym ryzyku wystąpienia poważnej awarii przemysłowej (Dz. U. z 2016 r. poz. 138 t.j.).

## **5. Wymogi w zakresie ograniczania transgranicznego oddziaływania na środowisko:**

Nie stwierdzam konieczności przeprowadzenia postępowania w sprawie transgranicznego oddziaływania na środowisko.

## **6. Stwierdzam konieczność monitorowania oddziaływania przedsięwzięcia na środowisko.**

Przeprowadzić monitoring porealizacyjny w zakresie faunistycznym, ze szczególnym uwzględnieniem ptaków, ssaków, bezkręgowców i płazów oraz florystycznym. Przeprowadzić co najmniej po 1 kontroli miesięcznie w okresie marzec-lipiec, w tym 2 kontrole terenowe w terminach zgodnych z metodyką Państwowego Monitoringu Środowiska, prowadzonego przez Główny Inspektorat Ochrony Środowiska w zakresie Monitoringu Pospolitych Ptaków Lęgowych. Obserwacje prowadzić z wykorzystaniem punktów i transektów obserwacyjnych. Monitoring wykonać w 1, 3 i 5 lub 1, 2 i 3 roku po oddaniu inwestycji do eksploatacji. Na podstawie przeprowadzonych badań przeprowadzić analizę rzeczywistego wpływu zamierzenia na ptaki (porównanie z wynikami badań przedrealizacyjnych). Wyniki monitoringu przekazywać do Regionalnego Dyrektora Ochrony Środowiska w Bydgoszczy w ciągu 30 dni od zakończenia każdego z cykli badań.

## **7. Wymogi w sprawie stwierdzenia konieczności utworzenia obszaru ograniczonego użytkowania:**

Dla przedmiotowego przedsięwzięcia nie tworzy się obszaru ograniczonego użytkowania.

## **8. Nie nakładam obowiązku:**

Przed rozpoczęciem realizacji przedsięwzięcia nie przeprowadzać oceny oddziaływania przedsięwzięcia na środowisko oraz postępowania w sprawie transgranicznego oddziaływania na środowisko w ramach postępowania w sprawie wydania pozwolenia na budowę.

### **UZASADNIENIE**

Wnioskiem z dnia 21.01.2022 r. (data wpływu do tut. Urzędu w dniu 27.01.2022 r.), złożonym przez P. Oscar Charro Gajate, NB8 Solar Sp. z o.o., ul. Komitetu Obrony Robotników 45D, 02-146 Warszawa, wystąpiono o wydanie decyzji o środowiskowych uwarunkowaniach dla przedsięwzięcia polegającego na **„Budowie i eksploatacji elektrowni fotowoltaicznej Ostrowo o łącznej mocy do 40MW wraz z infrastrukturą towarzyszącą w obrębie ewidencyjnym Ostrowo dz. nr ew. 58/41 oraz 48/2, gm. Mrocza, powiat nakielski, woj. kujawsko – pomorskie”**. Przedsięwzięcie należy do przedsięwzięć mogących potencjalnie znacząco oddziaływać na środowisko, wymienione jest w § 3 ust. 1 pkt 54 lit. b) rozporządzenia Rady Ministrów z dnia 10 września 2019 r. w sprawie przedsięwzięć mogących znacząco oddziaływać na środowisko (Dz. U. z 2019 r., poz. 1839 ze zm.): „zabudowa przemysłowa, w tym zabudowa systemami fotowoltaicznymi, lub magazynowa, wraz z towarzyszącą jej infrastrukturą, o powierzchni zabudowy nie mniejszej niż: 1 ha na obszarach innych niż wymienione w lit. a”, ponieważ powierzchnia zajęta pod elektrownię wraz z infrastrukturą towarzyszącą będzie wynosiła do ok. 27 ha.

Burmistrz Miasta i Gminy Mrocza pismem z dnia 03.02.2022 r., znak: RR.6220.3.2022 wezwał wnioskodawcę do przedłożenia dokumentu do wniosku – tj. wypisu z rejestru gruntów (dot. obrębu Samsieczno, gmina Sicienko) lub innego dokumentu w postaci papierowej lub elektronicznej, wydanego przez organ prowadzący ewidencję gruntów i budynków, pozwalający na ustalenie stron postępowania, zawierający co najmniej numer działki ewidencyjnej oraz o ile zostały ujawnione numer jej księgi wieczystej, imię i nazwisko albo nazwa oraz adres podmiotu ewidencyjnego, obejmującego przewidywany teren, na którym będzie realizowane przedsięwzięcie oraz

obejmującego obszar na który będzie oddziaływać przedsięwzięcie w wariantcie zaproponowanym przez wnioskodawcę.

W dniu 07.03.2022 r. P. Oscar Charro Gajate przesłał uproszone wypisy z rejestru gruntów (obręb Samsieczno, gmina Sicienko, powiat bydgoski), celem ustalenia stron postępowania.

Zawiadomieniem-Obwieszczeniem z dnia 11.03.2022 r., znak: RR.6220.3.2022 zostało wszczęte postępowanie zmierzające do wydania decyzji o środowiskowych uwarunkowaniach. W oparciu o art. 73 ust. 1, art. 74 ust. 3 i art. 75 ust. 1 pkt 4 ustawy z dnia 3 października 2008 r. o udostępnianiu informacji o środowisku i jego ochronie, udziale społeczeństwa w ochronie środowiska oraz o ocenach oddziaływania na środowisko (Dz. U. z 2021 r., poz. 2373 ze zm.) w związku z art. 49, art. 61 § 4 ustawy z dnia 14 czerwca 1960 r. - Kodeks postępowania administracyjnego (Dz. U. z 2021 r., poz. 735 ze zm.) Burmistrz Miasta i Gminy Mrocza zawiadomił strony w przedmiocie sprawy, wskazując jednocześnie możliwość zapoznania się ze złożonymi dokumentami, aktami sprawy oraz czynnego udziału w każdym stadium postępowania.

Niniejsze obwieszczenie zostało podane stronom do wiadomości przez zamieszczenie w publicznie dostępnym wykazie danych na stronie Biuletynu Informacji Publicznej Urzędu Miasta i Gminy w Mroczy: [www.bip.mrocza.pl](http://www.bip.mrocza.pl) oraz wywieszone na tablicy ogłoszeń: Urzędu Miasta i Gminy w Mroczy, w pobliżu miejsca planowanego przedsięwzięcia - w sołectwie Ostrowo, miejscowość Ostrowo oraz na terenie gminy Sicienko przez zamieszczenie w publicznie dostępnym wykazie danych na stronie Biuletynu Informacji Publicznej Urzędu Gminy w Sicienku: [www.bip.sicienko.pl](http://www.bip.sicienko.pl) oraz wywieszone na tablicy ogłoszeń: Urzędu Gminy w Sicienku, w pobliżu miejsca planowanego przedsięwzięcia - w sołectwie Samsieczno.

Zgodnie z art. 64 ust. 1 pkt 1, 2 i 4 ustawy z dnia 3 października 2008 r. o udostępnianiu informacji o środowisku i jego ochronie, udziale społeczeństwa w ochronie środowiska oraz o ocenach oddziaływania na środowisko wystąpiono do Regionalnego Dyrektora Ochrony Środowiska w Bydgoszczy, Państwowego Powiatowego Inspektora Sanitarnego w Nakle nad Notecią oraz do Dyrektora Zarządu Zlewni w Inowrocławiu o wydanie opinii, co do potrzeby przeprowadzenia oceny oddziaływania przedsięwzięcia na środowisko, a w przypadku stwierdzenia takiej potrzeby – opinii, co do zakresu raportu o oddziaływaniu przedsięwzięcia na środowisko.

Zawiadomieniem - Obwieszczeniem z dnia 11.03.2022 r., znak: RR.6220.3.2022 zawiadomiono strony postępowania o wystąpieniu do Regionalnego Dyrektora Ochrony Środowiska w Bydgoszczy, Dyrektora Zarząd Zlewni Wód Polskich w Inowrocławiu i Państwowego Powiatowego Inspektora Sanitarnego w Nakle nad Notecią, o opinię co do potrzeby przeprowadzenia oceny oddziaływania przedsięwzięcia na środowisko, a w przypadku stwierdzenia takiej potrzeby, o określenie zakresu raportu o oddziaływaniu przedsięwzięcia na środowisko. Obwieszczenie zostało podane stronom do wiadomości przez zamieszczenie w publicznie dostępnym wykazie danych na stronie Biuletynu Informacji Publicznej Urzędu Miasta i Gminy w Mroczy: [www.bip.mrocza.pl](http://www.bip.mrocza.pl) oraz wywieszone na tablicy ogłoszeń: Urzędu Miasta i Gminy w Mroczy, w pobliżu miejsca planowanego przedsięwzięcia - w sołectwie Ostrowo, miejscowość Ostrowo oraz na terenie gminy Sicienko przez zamieszczenie w publicznie dostępnym wykazie danych na stronie Biuletynu Informacji Publicznej Urzędu Gminy w Sicienku: [www.bip.sicienko.pl](http://www.bip.sicienko.pl) oraz wywieszone na tablicy ogłoszeń: Urzędu Gminy w Sicienku, w pobliżu miejsca planowanego przedsięwzięcia - w sołectwie Samsieczno.

Dyrektor Zarządu Zlewni Wód Polskich w Inowrocławiu w opinii z dnia 28.03.2022 r., znak: BD.ZZŚ.1.435.102.2022.GW stwierdził, że nie ma potrzeby przeprowadzania oceny oddziaływania na środowisko oraz wskazał warunki i wymagania konieczne do określenia w decyzji o środowiskowych uwarunkowaniach.

Regionalny Dyrektor Ochrony Środowiska w Bydgoszczy postanowieniem z dnia 28 marca 2022 r. znak: WOO.4220.281.2022.HN opowiedział się za koniecznością przeprowadzenia oceny oddziaływania przedsięwzięcia na środowisko i podał zakres raportu.

Państwowy Powiatowy Inspektor Sanitarny w Nakle nad Notecią, w przekazanym piśmie z dnia 29.03.2022 r. znak: NNZ.9022.2.3.23.22 poinformował, iż nie istnieje konieczność przeprowadzenia oceny oddziaływania przedsięwzięcia na środowisko.

Po przeprowadzeniu wnikliwej analizy dostarczonych wraz z wnioskiem materiałów, uwzględniając łącznie uwarunkowania przedstawione w art. 63 ust. 1 ustawy o oś oraz biorąc pod uwagę postanowienie Regionalnego Dyrektora Ochrony Środowiska w Bydgoszczy, Burmistrz Miasta i Gminy w Mroczy w dniu 05.04.2022 r. wydał postanowienie, w którym stwierdził obowiązek przeprowadzenia oceny oddziaływania przedsięwzięcia na środowisko dla planowanego przedsięwzięcia oraz ustalił zakres raportu. Strony postępowania zostały zawiadomione o ww. postanowieniu obwieszczeniem z dnia 05.04.2022 r., znak: RR.6220.3.2022, podanym do wiadomości przez zamieszczenie na stronie Biuletynu Informacji Publicznej Urzędu Miasta i Gminy w Mroczy: [www.bip.mrocza.pl](http://www.bip.mrocza.pl) oraz wywieszone na tablicy ogłoszeń: Urzędu Miasta i Gminy w Mroczy, w pobliżu miejsca planowanego przedsięwzięcia - w sołectwie Ostrowo, miejscowość Ostrowo oraz na terenie gminy Sicienko przez zamieszczenie w publicznie dostępnym wykazie danych na stronie Biuletynu Informacji Publicznej Urzędu Gminy w Sicienku: [www.bip.sicienko.pl](http://www.bip.sicienko.pl) oraz wywieszone na tablicy ogłoszeń: Urzędu Gminy w Sicienku, w pobliżu miejsca planowanego przedsięwzięcia - w sołectwie Samsieczno.

Postanowieniem z dnia 05.05.2022 r., znak: RR.6220.3.2022 zawieszono postępowanie w sprawie wydania decyzji o środowiskowych uwarunkowaniach dla planowanego przedsięwzięcia do czasu przedłożenia przez wnioskodawcę raportu o oddziaływaniu przedsięwzięcia na środowisko. Obwieszczeniem z dnia 05.05.2022 r., znak: RR.6220.3.2022 zawiadomiono wszystkie strony, że postępowanie w sprawie wydania decyzji o środowiskowych uwarunkowaniach dla planowanego przedsięwzięcia zostało postanowieniem znak: RR.6220.3.2022 z dnia 05.05.2022 r. zawieszono do czasu przedłożenia przez wnioskodawcę raportu o oddziaływaniu przedsięwzięcia na środowisko. Obwieszczenie zostało podane stronom do wiadomości przez zamieszczenie w publicznie dostępnym wykazie danych na stronie Biuletynu Informacji Publicznej Urzędu Miasta i Gminy w Mroczy: [www.bip.mrocza.pl](http://www.bip.mrocza.pl) oraz wywieszone na tablicy ogłoszeń: Urzędu Miasta i Gminy w Mroczy, w pobliżu miejsca planowanego przedsięwzięcia - w sołectwie Ostrowo, miejscowość Ostrowo oraz na terenie gminy Sicienko przez zamieszczenie w publicznie dostępnym wykazie danych na stronie Biuletynu Informacji Publicznej Urzędu Gminy w Sicienku: [www.bip.sicienko.pl](http://www.bip.sicienko.pl) oraz wywieszone na tablicy ogłoszeń: Urzędu Gminy w Sicienku, w pobliżu miejsca planowanego przedsięwzięcia - w sołectwie Samsieczno.

Wypełniając nałożony obowiązek Pełnomocnik P. Rafał Odrobiński działający w imieniu NB8 Solar Sp. z o.o., ul. Komitetu Obrony Robotników 45D, 02-146 Warszawa, przedłożył w dniu 17.10.2022 r. raport o oddziaływaniu przedsięwzięcia na środowisko wraz z załącznikami, sporządzony dnia 13.10.2022 r. przez zespół pod kierownictwem Pana Rafała Odrobińskiego.

W dniu 27.10.2022 r. wydane zostało postanowienie znak: RR.6220.3.2022 o podjęciu zawieszono postępowania w sprawie wydania decyzji o środowiskowych uwarunkowaniach dla przedsięwzięcia polegającego pn.: „Budowie i eksploatacji elektrowni fotowoltaicznej Ostrowo o łącznej mocy do 40MW wraz z infrastrukturą towarzyszącą w obrębie ewidencyjnym Ostrowo dz. nr ew. 58/41 oraz 48/2, gm. Mrocza, powiat nakielski, woj. kujawsko – pomorskie”, w związku ze złożeniem raportu dla omawianego przedsięwzięcia oraz obwieszczenie, na podstawie art. 49 ustawy z dnia 14 czerwca 1960r. - Kodeks postępowania administracyjnego, zawiadamiające o wydanym przedmiotowym postanowieniu. Obwieszczenie zostało zamieszczone w publicznie dostępnym wykazie danych na stronie Biuletynu Informacji Publicznej Urzędu Miasta i Gminy w Mroczy: [www.bip.mrocza.pl](http://www.bip.mrocza.pl) oraz wywieszone na tablicy ogłoszeń: Urzędu Miasta i Gminy w Mroczy (Mrocza, Plac 1 Maja 20), w pobliżu miejsca planowanego przedsięwzięcia - w sołectwie Ostrowo, gmina Mrocza oraz na terenie gminy Sicienko (Tablica ogłoszeń Urzędu Gminy w Sicienku, Tablica ogłoszeń – w miejscowości Samsieczno).

Przed wydaniem decyzji o środowiskowych uwarunkowaniach na podstawie art. 77 ust. 1 pkt 1 ustawy z dnia 3 października 2008 r. o udostępnianiu informacji o środowisku i jego ochronie, udziale społeczeństwa w ochronie środowiska oraz o ocenach oddziaływania na środowisko Burmistrz Miasta i Gminy Mrocza, pismem z dnia 27.10.2022 r., wystąpił do Regionalnego Dyrektora Ochrony Środowiska w Bydgoszczy o uzgodnienie warunków realizacji przedmiotowej

inwestycji, przesyłając w załączeniu raport o oddziaływaniu na środowisko, kopię wniosku o wydanie decyzji o środowiskowych uwarunkowaniach oraz kopię informacji z planu zagospodarowania przestrzennego.

Obwieszczeniem z dnia 27.10.2022 r., znak: RR.6220.3.2022 zawiadomiono strony, iż przed wydaniem decyzji o środowiskowych uwarunkowaniach, Burmistrz Miasta i Gminy Mrocza zwrócił się do Regionalnego Dyrektora Ochrony Środowiska w Bydgoszczy o uzgodnienie warunków realizacji przedmiotowego przedsięwzięcia. Obwieszczenie zostało podane stronom do wiadomości przez zamieszczenie w publicznie dostępnym wykazie danych na stronie Biuletynu Informacji Publicznej Urzędu Miasta i Gminy w Mroczy: [www.bip.mrocza.pl](http://www.bip.mrocza.pl) oraz wywieszone na tablicy ogłoszeń: Urzędu Miasta i Gminy w Mroczy, w pobliżu miejsca planowanego przedsięwzięcia - w sołectwie Ostrowo, miejscowość Ostrowo oraz na terenie gminy Sicienko przez zamieszczenie w publicznie dostępnym wykazie danych na stronie Biuletynu Informacji Publicznej Urzędu Gminy w Sicieniu: [www.bip.sicienko.pl](http://www.bip.sicienko.pl) oraz wywieszone na tablicy ogłoszeń: Urzędu Gminy w Sicieniu, w pobliżu miejsca planowanego przedsięwzięcia - w sołectwie Samsieczno.

Regionalny Dyrektor Ochrony Środowiska w Bydgoszczy pismem z dnia 30 listopada 2022 r. znak: WOO.4221.271.2022.AG1 wezwał Pełnomocnika do przekazania wyjaśnień informacji zawartych w raporcie o oddziaływaniu przedsięwzięcia na środowisko.

Obwieszczeniem Burmistrza Miasta i Gminy Mrocza z dn. 05.12.2022 r., znak: R.6220.3.2022 zawiadomił strony postępowania, iż, w związku z toczącym się postępowaniem o wydanie decyzji o środowiskowych uwarunkowaniach dla przedsięwzięcia pn.: „Budowa i eksploatacja elektrowni fotowoltaicznej Ostrowo o łącznej mocy do 40MW wraz z infrastrukturą towarzyszącą w obrębie ewidencyjnym Ostrowo dz. nr ew. 58/41 oraz 48/2, gm. Mrocza, powiat nakielski, woj. kujawsko – pomorskie”, - pismem z dnia 30 listopada 2022 r. znak: WOO.4221.271.2022.AG1 Regionalny Dyrektor Ochrony Środowiska w Bydgoszczy wezwał Pełnomocnika do przekazania wyjaśnień informacji zawartych w raporcie oddziaływania przedsięwzięcia na środowisko. Obwieszczenie zostało podane stronom do wiadomości przez zamieszczenie w publicznie dostępnym wykazie danych na stronie Biuletynu Informacji Publicznej Urzędu Miasta i Gminy w Mroczy: [www.bip.mrocza.pl](http://www.bip.mrocza.pl) oraz wywieszone na tablicy ogłoszeń: Urzędu Miasta i Gminy w Mroczy, w pobliżu miejsca planowanego przedsięwzięcia - w sołectwie Ostrowo, miejscowość Ostrowo oraz na terenie gminy Sicienko przez zamieszczenie w publicznie dostępnym wykazie danych na stronie Biuletynu Informacji Publicznej Urzędu Gminy w Sicieniu: [www.bip.sicienko.pl](http://www.bip.sicienko.pl) oraz wywieszone na tablicy ogłoszeń: Urzędu Gminy w Sicieniu, w pobliżu miejsca planowanego przedsięwzięcia - w sołectwie Samsieczno.

W dniu 04.01.2023 r. do tut. organu wpłynęło uzupełnienie raportu o oddziaływaniu przedsięwzięcia na środowisko złożone przez Pełnomocnika – Pana Rafała Odrobińskiego.

Regionalny Dyrektor Ochrony Środowiska w Bydgoszczy postanowieniem z dnia 20 stycznia 2023r., znak: WOO.4221.271.2022.AG1.2 uzgodnił realizację przedsięwzięcia na podstawie raportu o oddziaływaniu na środowisko, sporządzonego w październiku 2022 r. i uzupełnionego dnia 4 stycznia 2023 r. przez zespół pod kierownictwem Pana Rafała Odrobińskiego. Uznał, iż zastosowanie zaproponowanych rozwiązań technicznych, technologicznych i organizacyjnych, w przedłożonym raporcie o oddziaływaniu przedmiotowego przedsięwzięcia na środowisko wraz z uzupełnieniami oraz właściwa organizacja prac budowlanych, zapewni ochronę środowiska przed negatywnym oddziaływaniem inwestycji na etapie jej realizacji i eksploatacji.

Zgodnie z art. 30 i 33 ust. 1, w związku z art. 79 ustawy z dnia 3 października 2008r. o udostępnianiu informacji o środowisku i jego ochronie, udziale społeczeństwa w ochronie środowiska oraz o ocenach oddziaływania na środowisko przed wydaniem decyzji przeprowadzono procedurę udziału społeczeństwa. Burmistrz Miasta i Gminy Mrocza poprzez obwieszczenie z dnia 27.01.2023 r., znak: RR.6220.3.2022 podał do publicznej wiadomości informację o przystąpieniu do przeprowadzenia oceny oddziaływania na środowisko i rozpoczęciu procedury udziału społeczeństwa, a także o możliwości zapoznania się z niezbędną dokumentacją sprawy, w tym m. in. z raportem o oddziaływaniu przedmiotowego przedsięwzięcia na środowisko i możliwością wnoszenia uwag i wniosków w formie: pisemnej, ustnie do protokołu lub za pomocą

środków komunikacji elektronicznej bez konieczności opatrywania ich kwalifikowanym podpisem elektronicznym, a także poprzez ePUAP (elektroniczną platformę usług administracji publicznej), w terminie 30 dni, od 06.02.2023 r. do 06.03.2023 r., na adres: Urząd Miasta i Gminy w Mroczy, Plac 1 Maja 20, 89-115 Mroczka – Referat Rolnictwa, Gospodarki Nieruchomościami i Ochrony Środowiska; poczta elektroniczna – [urząd@mroczka.pl](mailto:urząd@mroczka.pl).

Obwieszczenie zostało podane stronom do wiadomości przez zamieszczenie w publicznie dostępnym wykazie danych na stronie Biuletynu Informacji Publicznej Urzędu Miasta i Gminy w Mroczy: [www.bip.mroczka.pl](http://www.bip.mroczka.pl) oraz wywieszone na tablicy ogłoszeń: Urzędu Miasta i Gminy w Mroczy, w pobliżu miejsca planowanego przedsięwzięcia - w sołectwie Ostrowo, miejscowość Ostrowo oraz na terenie gminy Sicienko przez zamieszczenie w publicznie dostępnym wykazie danych na stronie Biuletynu Informacji Publicznej Urzędu Gminy w Sicienku: [www.bip.sicienko.pl](http://www.bip.sicienko.pl) oraz wywieszone na tablicy ogłoszeń: Urzędu Gminy w Sicienku, w pobliżu miejsca planowanego przedsięwzięcia - w sołectwie Samsieczno.

W wyznaczonym terminie nie wpłynęły żadne uwagi, wnioski w przedmiotowej sprawie.

W granicach działek inwestycyjnych nie znajdują się zabudowania mieszkalne. Przy południowo-zachodniej granicy planowanego zamierzenia usytuowane są budynki gospodarcze (Stajnia Osowo). Instalacja zostanie znacząco odsunięta od najbliższej zabudowy mieszkaniowej. Panele fotowoltaiczne będą zlokalizowane w odległości min. 100 m od najbliższych budynków mieszkalnych. Stacje transformatorowe SN/nN będą znajdować się w odległości min. 150 m od najbliższej zabudowy, natomiast stacja transformatorowa SN/WN będzie w odległości min. 200m. Zgodnie z przedłożoną dokumentacją, wzdłuż ogrodzenia inwestycji wprowadzone zostaną liniowe nasadzenia drzew lub krzewów rodzimych gatunków. Nasadzenia mają na celu ograniczenie ingerencji w krajobraz, pełnić będą funkcję izolacyjną oraz biocenotyczną dla fauny, np. ptaków czy owadów.

Na podstawie przeprowadzonej analizy przedłożonej dokumentacji, w tym raportu o oddziaływaniu przedsięwzięcia na środowisko, ustalono, że realizacja i eksploatacja inwestycji nie będzie skutkować niekorzystnym wpływem na środowisko przyrodnicze i krajobraz. Uwzględniając zaproponowane w raporcie rozwiązania nie przewiduje się wpływu przedsięwzięcia na bioróżnorodność. Grunt pod panelami fotowoltaicznymi pozostanie powierzchnią biologicznie czynną.

Eksploatacja farmy fotowoltaicznej związana będzie głównie z zapotrzebowaniem na wodę (do mycia paneli) i energię elektryczną na potrzeby własne instalacji fotowoltaicznej. Przedsięwzięcie nie należy do kategorii zakładu o zwiększonym bądź dużym ryzyku pojawienia się awarii przemysłowej, w myśl rozporządzenia Ministra Rozwoju z dnia 29 stycznia 2016 r. w sprawie rodzajów i ilości znajdujących się w zakładzie substancji niebezpiecznych, decydujących o zaliczeniu zakładu do zakładu o zwiększonym lub dużym ryzyku wystąpienia poważnej awarii przemysłowej (Dz. U. z 2016 r., poz. 138). Projektowane zamierzenie nie niesie za sobą ryzyka wystąpienia poważnej katastrofy naturalnej.

Na terenie projektowanego zadania nie występują obszary wodno-błotne, inne obszary o płytkim zaleganiu wód podziemnych, w tym siedliska łąkowe oraz ujścia rzek, obszary wybrzeży i środowisko morskie, górskie lub leśne, obszary objęte ochroną, w tym strefy ochronne ujęć wód i zbiorników wód śródlądowych, obszary wymagające specjalnej ochrony ze względu na występowanie gatunków roślin, grzybów i zwierząt lub ich siedlisk lub siedlisk przyrodniczych objętych ochroną, w tym obszary Natura 2000, oraz pozostałe formy ochrony przyrody, a także obszary o krajobrazie mającym znaczenie historyczne, kulturowe lub archeologiczne, przylegające do jezior, uzdrowiska i obszary ochrony uzdrowiskowej.

Na omawianym terenie nie występują strefy ochronne ujęć wody. Charakteryzowana nieruchomość położona jest w zasięgu Głównego Zbiornika Wód Podziemnych nr 132 Zbiornik międzymorenowy Byszewo oraz poza obszarami szczególnie narażonymi na powódzie.

Przedmiotowa inwestycja zlokalizowana jest w obszarze dorzecza Odry, zgodnie z rozporządzeniem Rady Ministrów z dnia 18 października 2016 r. w sprawie Planu gospodarowania wodami na obszarze dorzecza Odry (Dz. U. z 2016 r., poz. 1967). Przedsięwzięcie znajduje się w obszarze jednolitej części wód podziemnych oznaczonym europejskim kodem

PLGW600035, zaliczonym do regionu wodnego Warty. Zgodnie z ww. rozporządzeniem Rady Ministrów z dnia 18 października 2016 r. w sprawie Planu gospodarowania wodami na obszarze dorzecza Odry, stan ilościowy i chemiczny tej JCWPd oceniono jako dobry. Rozpatrywana jednolita część wód podziemnych nie jest zagrożona ryzykiem nieosiągnięcia celów środowiskowych, tj. utrzymania co najmniej dobrego stanu ilościowego i chemicznego wód podziemnych.

Zamierzenie znajduje się w obszarze jednolitej części wód powierzchniowych oznaczonym europejskim kodem PLRW6000181883949 – Rokitka, zaliczonym do regionu wodnego Warty. Zgodnie z ww. rozporządzeniem Rady Ministrów z dnia 18 października 2016 r. w sprawie Planu gospodarowania wodami na obszarze dorzecza Odry, ta JCWP posiada status naturalnej części wód, której stan oceniono jako zły. Rozpatrywana jednolita część wód powierzchniowych jest zagrożona ryzykiem nieosiągnięcia celów środowiskowych, tj. osiągnięcia co najmniej dobrego stanu ekologicznego i co najmniej dobrego stanu chemicznego wód powierzchniowych.

Na etapie realizacji analizowanego zadania, potencjalnym zagrożeniem dla jakości wód jest ryzyko zanieczyszczenia substancjami ropopochodnymi, pochodzącymi z awaryjnych wycieków paliw z maszyn, pojazdów wykorzystywanych podczas montażu farmy. Aby ograniczyć negatywne oddziaływanie przedsięwzięcia na środowisko gruntowo-wodne w trakcie realizacji inwestycji, prace budowlane będą prowadzone w oparciu o sprzęt sprawny technicznie, posiadający aktualne przeglądy techniczne, bez wycieków paliwa. W przypadku wystąpienia ewentualnych wycieków substancji ropopochodnych na terenie przedsięwzięcia, miejsce wycieku należy zabezpieczyć, np. poprzez zastosowanie sorbentów, a następnie wezwać odpowiednie służby do usunięcia skutków awarii.

Podczas realizacji zadania, ścieki socjalno-bytowe gromadzone będą w przenośnych toaletach, systematycznie opróżnianych przez specjalistyczną firmę.

Planowana farma fotowoltaiczna, z wyjątkiem konieczności usunięcia awarii, wykonywania okresowych przeglądów, konserwacji i czyszczenia, nie wymaga stałej obsługi.

Na etapie eksploatacji inwestycji, w przypadku zastosowania na terenie farmy transformatorów olejowych, w celu uniknięcia przedostania się oleju do środowiska gruntowo-wodnego na skutek awarii, pod transformatorami znajdować się będą szczelne misy olejowe, które są w stanie zmagazynować całą zawartość oleju w transformatorze. Z uwagi na bezobsługowy charakter zamierzenia w ramach jego eksploatacji nie przewiduje się pobierania wody i odprowadzania ścieków. Woda wykorzystywana może być jedynie do czyszczenia powierzchni paneli. Proces mycia paneli fotowoltaicznych należy realizować przy użyciu czystej wody zdemineralizowanej, bez dodatku czyszczących środków chemicznych. Zużyta do mycia paneli woda trafi następnie bezpośrednio do gruntu, w związku z czym nie będą powstawały ścieki. Wody opadowe i roztopowe z powierzchni ogniw będą w naturalny sposób spływały do gruntu.

Na podstawie przeprowadzonej analizy zgromadzonej dokumentacji, biorąc pod uwagę charakter zamierzenia, nie przewiduje się wpływu inwestycji na zwiększenie zanieczyszczenia wód powierzchniowych i podziemnych oraz gleby.

Z uwagi na rodzaj (zakres, lokalizację) przedsięwzięcia oraz zastosowane rozwiązania stwierdza się, że jego realizacja nie wpływa na ryzyko nieosiągnięcia celów środowiskowych zawartych w Planie gospodarowania wodami na obszarze dorzecza Odry.

Eksploatacja elektrowni fotowoltaicznej związana będzie z powstawaniem niewielkiej ilości odpadów, pochodzących z utrzymania farmy, głównie usuwaniem usterek urządzeń elektronicznych i elektrycznych.

Na etapie realizacji przedsięwzięcia będą wytwarzane odpady typowe dla prac budowlanych, a także odpady opakowaniowe oraz komunalne. Będą to głównie odpady powstające podczas prowadzenia prac przygotowawczych, budowlanych i montażowych.

Wszystkie odpady będą czasowo gromadzone w odpowiednich pojemnikach, do momentu odbioru przez uprawnioną firmę. Wykonawca robót jest zobowiązany do prowadzenia prawidłowej gospodarki z powstającymi odpadami zgodnie z ustawą z dnia 14 grudnia 2012 r. o odpadach (Dz. U. z 2022 r., poz. 699 ze zm.) oraz szczegółowymi aktami wykonawczymi.

Postępowanie z wytworzonymi odpadami powinno być zgodne z podstawowymi zasadami gospodarowania nimi, tj. hierarchią sposobów postępowania z odpadami zawartą w art. 17 ww. ustawy o odpadach.

Odpady o kodzie 16 02 13\*, wytwarzane w związku z prowadzeniem prac serwisowych oraz naprawą instalacji, a także wymianą paneli, należy niezwłocznie przekazywać specjalistycznym firmom posiadającym stosowne uprawnienia w zakresie dalszego ich zagospodarowania.

W trakcie prowadzenia prac realizacyjnych może nastąpić wzrost emisji zanieczyszczeń do powietrza atmosferycznego oraz poziomu dźwięku, związanego z pracą sprzętu budowlanego i transportem materiałów. Powyższe oddziaływania będą miały charakter przejściowy oraz odwracalny. W celu zminimalizowania uciążliwości związanych z etapem realizacji przedsięwzięcia, prace ziemne powinny być prowadzone wyłącznie w godzinach dziennych (6:00-22:00).

Eksploatacja projektowanej instalacji fotowoltaicznej nie spowoduje znaczącej emisji hałasu do środowiska. Elektrownie fotowoltaiczne należą do przedsięwzięć o małym oddziaływaniu akustycznym na środowisko.

W związku z eksploatacją instalacji fotowoltaicznej nie zachodzi emisja zanieczyszczeń do powietrza z wyjątkiem niewielkiej ich ilości związanych z ruchem pojazdów zapewniających właściwe utrzymanie farmy.

Z przeprowadzonej analizy oddziaływania inwestycji w zakresie generowania pola elektromagnetycznego wynika, iż przedmiotowe zamierzenie nie będzie stanowić zagrożenia dla środowiska w tym zakresie. W raporcie podano, że elementy farmy fotowoltaicznej charakteryzują się nieznacznym polem magnetycznym, którego oddziaływanie jest pomijalnie małe. Na etapie analizowania zamierzenia, przy określaniu negatywnych oddziaływań, uwzględniono wzajemne powiązania poszczególnych elementów środowiska oraz interakcje pośrednie wynikające z tych powiązań. Analiza oddziaływania na środowisko objęła więc efekty skumulowane, związane z potencjalną degradacją kilku elementów środowiska.

Biorąc pod uwagę powyższe, organ przeanalizował ryzyko wystąpienia efektu skumulowanego oddziaływania dla niniejszego przedsięwzięcia. Najbliższa planowana farma fotowoltaiczna zlokalizowana jest w odległości nie mniejszej niż 2,85 km od analizowanego zamierzenia.

Na etapie budowy występują oddziaływania związane z generowaniem hałasu oraz zanieczyszczenia powietrza. Oddziaływania te będą mieć charakter krótkotrwały, przejściowy i ustąpią po zakończeniu prac. Eksploatacja planowanego zamierzenia nie będzie powodowała hałasu oraz emisji zanieczyszczeń do powietrza atmosferycznego, nie wymaga stałej obsługi, zaplecza socjalnego, instalacji wodociągowo-kanalizacyjnej, pola elektromagnetyczne zamkną się w obrębie budynków stacji transformatorowych, a oddziaływanie instalacji ograniczy się do terenu nieruchomości, na której elektrownia fotowoltaiczna zostanie posadowiona. Z uwagi na charakter przedsięwzięcia i jego lokalizację nie będzie mieć miejsca oddziaływanie skumulowane.

Inwestor rozważał wariant alternatywny, polegający na budowie elektrowni fotowoltaicznej o nieco wyższych parametrach, w tej samej lokalizacji, ale różniący się od wariantu podstawowego realizacją inwestycji na większym obszarze działek. Uzyskano by tym samym nieco wyższą moc zainstalowaną instalacji, ale wiązałoby się to z zajęciem cennych przyrodniczo obszarów, tj. naturalnych rozlewisk i obniżeń wypełnionych wodą oraz terenów nieużytkowanych rolniczo wraz z roślinnością przylegającą, wszystkich zadrzewień i zakrzaczeń oraz utworzonych stref buforowych wzdłuż lasów i zadrzewień. Mając na względzie powyższe, wariant alternatywny został odrzucony przez Inwestora.

Zadanie będzie zlokalizowane poza obszarami chronionymi w myśl ustawy z dnia 16 kwietnia 2004r. o ochronie przyrody (Dz. U. z 2022 r., poz. 916 ze zm.), w tym poza wyznaczonymi, mającymi znaczenie dla Wspólnoty i projektowanymi przekazanymi do Komisji Europejskiej obszarami Natura 2000.

Obszar przedsięwzięcia użytkowany jest w większości jako pole uprawne.

Inwestycja zostanie zrealizowana wyłącznie w obrębie terenów rolniczych, z zachowaniem lasów, zadrzewień, terenów podmokłych i zbiorników. Ponadto, zadrzewienia zostaną zabezpieczone

przed uszkodzeniami, na etapie realizacji. Obszar instalacji, po jej zrealizowaniu, zostanie zagospodarowany jako biologicznie czynny.

Realizacja planowanego zamierzenia, przy przyjętym rozwiązaniu i lokalizacji infrastruktury fotowoltaicznej, nie wymaga naruszania cennych siedlisk przyrodniczych i ich przekształcania, usunięcia drzew i krzewów, zajęcia siedlisk wrażliwych.

Teren analizowanej inwestycji stanowi potencjalne siedlisko lęgowe gatunków ptaków związanych z otwartymi użytkami rolnymi, w tym np. skowronka. Celem wyeliminowania zagrożenia niszczenia lęgów gatunków chronionych ptaków, prace należy rozpocząć poza okresem lęgowym ptaków lub po potwierdzeniu braku lęgów przez specjalistę ornitologa. Dla wyeliminowania zagrożenia niszczenia lęgów na etapie eksploatacji inwestycji, wykaszanie terenu należy prowadzić rozpoczynając od centrum farmy w kierunku jej brzegów. Aby ograniczyć potencjalne zagrożenia względem zwierząt, przewidziano zastosowanie paneli zabezpieczonych powłoką antyrefleksyjną oraz zasłonięcie otworów w budynkach, uniemożliwiające ich zasiedlenie przez zwierzęta, w szczególności ptaki i nietoperze. Na etapie funkcjonowania inwestycji wskazano także na konieczność mycia paneli wodą bez dodatków sztucznych detergentów oraz niestosowanie środków ochrony roślin i nawozów sztucznych.

Ponadto, w celu wyeliminowania ryzyka zabijania małych zwierząt wskazano na konieczność kontrolowania wykopów każdorazowo przed podjęciem prac w ich obrębie.

Ograniczenie oświetlenia terenu inwestycji ma na celu zredukowanie oddziaływania na zwierzęta, w szczególności nietoperze. Dodatkowo, celem ograniczenia oddziaływania inwestycji na korytarze ekologiczne wskazano na konieczność zachowania odstępu pomiędzy dolną krawędzią ogrodzenia a powierzchnią gruntu oraz stref wzdłuż drogi oddzielającej dwie części przedmiotowej instalacji. Aby ograniczyć oddziaływanie inwestycji na krajobraz budynki zostaną wykonane lub pomalowane w kolorystyce neutralnej oraz zostaną wprowadzone nasadzenia krzewów wzdłuż ogrodzenia inwestycji. Nasadzenia będą także tworzyły dogodne warunki dla chronionych gatunków zwierząt, w szczególności ptaków.

W celu zweryfikowania rzeczywistego wpływu inwestycji na florę i faunę, przeprowadzony zostanie monitoring porealizacyjny ze szczególnym uwzględnieniem ptaków, ssaków, bezkręgowców i płazów.

Na podstawie przeprowadzonej analizy przedłożonej dokumentacji, w tym raportu o oddziaływaniu przedsięwzięcia na środowisko, ustalono, że realizacja i eksploatacja inwestycji nie będzie skutkować niekorzystnym wpływem na środowisko przyrodnicze i krajobraz, a przyjęte działania minimalizujące wyeliminują zidentyfikowane zagrożenia względem stwierdzonych elementów środowiska przyrodniczego.

W przypadku, jeśli skutkiem robót budowlanych bądź innych prac związanych z realizacją przedsięwzięcia będzie podjęcie czynności objętych zakazami względem gatunków chronionych zwierząt, roślin oraz grzybów, wynikającymi z art. 51 i art. 52 ustawy o ochronie przyrody, np.:

- a) w odniesieniu do zwierząt objętych ochroną gatunkową – niszczenie ich siedlisk lub ostoi, będących obszarem rozrodu, wychowu młodych, odpoczynku, migracji lub żerowania, jak również niszczenie, usuwanie lub uszkodzanie gniazd, mrowisk, nor, legowisk, żeremi, tam, tarlisk, zimowisk lub innych schronień,
- b) w odniesieniu do grzybów i roślin – umyślne niszczenie osobników oraz niszczenie siedlisk lub ostoi roślin i grzybów.

Inwestor lub Wykonawca są zobowiązani do uzyskania zgody na wykonanie czynności podlegających zakazom na zasadach określonych w art. 56 ustawy o ochronie przyrody. Przedsięwzięcie, ze względu na swój lokalny zasięg, nie wiąże się z oddziaływaniem transgranicznym.

W przedłożonym raporcie przeanalizowano wpływ przedsięwzięcia w kontekście adaptacji do skutków zmian klimatu (efekt cieplarniany). Inwestycja będzie związana z niewielką emisją gazów cieplarnianych do atmosfery. Ponadto, produkcja energii z odnawialnych źródeł energii przyczyni się do oszczędności w zapotrzebowaniu na energię wytwarzaną przez konwencjonalne źródła, co powoduje korzystne skutki środowiskowe w skali lokalnej (spadek zanieczyszczenia powietrza) oraz globalnej (ograniczenie klimatycznych i pochodnych skutków efektu

cieplarnianego). Dodatkowo podkreślić należy, iż omawiane zadanie zlokalizowane zostanie poza terenami osuwisk. W związku z powyższym, nie przewiduje się ekstremalnych sytuacji klimatycznych w obrębie analizowanego zadania.

Inwestor nie przewiduje konfliktów społecznych, gdyż eksploatacja nie będzie naruszać obowiązujących standardów środowiska, w związku z czym nie wpłynie negatywnie na komfort życia i zdrowie lokalnej społeczności.

Ze względu na szczegółowy i jednoznaczny opis planowanej do zastosowania technologii oraz używanych środków, mających na celu zmniejszenie uciążliwości dla środowiska, dla przedmiotowego zamierzenia nie stwierdzono konieczności przeprowadzania ponownej oceny oddziaływania na środowisko, w ramach postępowania w sprawie wydania decyzji, o których mowa w art. 88 ust. 1 ustawy o oś, pod warunkiem jednak, że we wniosku o wydanie ww. decyzji nie zostaną dokonane zmiany w stosunku do wymagań określonych w decyzji o środowiskowych uwarunkowaniach oraz w raporcie o oddziaływaniu na środowisko. Ponadto, ze względu na lokalizację w dużej odległości od granic państwa oraz zakresu oddziaływania inwestycji nie stwierdzono konieczności przeprowadzenia postępowania w sprawie transgranicznego oddziaływania na środowisko.

Zawiadomieniem - Obwieszczeniem z dnia 09.03.2023 r., znak: RR.6220.3.2022 Burmistrz Miasta i Gminy Mrocza, zgodnie z art. 10 ustawy - Kodeks postępowania administracyjnego, zawiadomił, że w przedmiotowej sprawie zgromadzony został materiał dowodowy, a stronom postępowania przysługuje w terminie 7 dni prawo zapoznania się z aktami sprawy, wypowiedzenia się odnośnie dotychczas zgromadzonych dowodów i materiałów oraz zgłoszonych żądań przed wydaniem decyzji orzekającej co do istoty sprawy. Zgodnie z art. 49 K.p.a. obwieszczenie uznaje się za doręczone po upływie 14 dni od dnia publicznego ogłoszenia.

Obwieszczenie zostało podane stronom do wiadomości przez zamieszczenie w publicznie dostępnym wykazie danych na stronie Biuletynu Informacji Publicznej Urzędu Miasta i Gminy w Mroczu: [www.bip.mrocza.pl](http://www.bip.mrocza.pl) oraz wywieszone na tablicy ogłoszeń: Urzędu Miasta i Gminy w Mroczu, w pobliżu miejsca planowanego przedsięwzięcia - w sołectwie Ostrowo, miejscowość Ostrowo oraz na terenie gminy Sicienko przez zamieszczenie w publicznie dostępnym wykazie danych na stronie Biuletynu Informacji Publicznej Urzędu Gminy w Sicienku: [www.bip.sicienko.pl](http://www.bip.sicienko.pl) oraz wywieszone na tablicy ogłoszeń: Urzędu Gminy w Sicienku, w pobliżu miejsca planowanego przedsięwzięcia - w sołectwie Samsieczno.

Teren planowanego przedsięwzięcia nie jest objęty ustaleniami miejscowego planu zagospodarowania przestrzennego. W przedłożonym raporcie przeanalizowano oddziaływanie planowanej inwestycji na środowisko, w szczególności w zakresie oddziaływania akustycznego, zanieczyszczenia powietrza, zanieczyszczenia odpadami oraz oddziaływania na ludzi i elementy przyrodnicze, w tym krajobraz.

Przedmiotowa inwestycja przyczyni się do wzrostu wykorzystania energii odnawialnej i tym samym do redukcji emisji gazów cieplarnianych wytwarzanych przez energetykę konwencjonalną. Biorąc pod uwagę, iż planowane przedsięwzięcie nie będzie powodować przekroczenia obowiązujących norm i w znaczny sposób nie pogorszy istniejącego stanu środowiska, pod warunkiem zachowania parametrów technicznych i technologicznych dla, których przeprowadzono analizę w raporcie oddziaływania na środowisko, oraz spełniając warunki realizacji przedsięwzięcia określone w niniejszej decyzji, tut. organ orzeka jak w sentencji.

### **Pouczenie**

Od niniejszej decyzji służy stronie odwołanie do Samorządowego Kolegium Odwoławczego w Bydgoszczy za pośrednictwem Burmistrza Miasta i Gminy Mrocza w terminie 14 dni od dnia doręczenia decyzji.

W trakcie biegu terminu do wniesienia odwołania strona może zrzec się prawa do wniesienia odwołania wobec organu administracji publicznej, który wydał decyzję. Z dniem doręczenia organowi administracji publicznej oświadczenia o zrzeczeniu się prawa do wniesienia odwołania przez ostatnią ze stron postępowania, decyzja staje się ostateczna i prawomocna. Nie jest możliwe skuteczne cofnięcie oświadczenia o zrzeczeniu się prawa do wniesienia odwołania.

Decyzja o środowiskowych uwarunkowaniach wiąże organ wydający decyzje, o których mowa w art. 72 ust. 1 ustawy z dnia 3 października 2008 r. o udostępnianiu informacji o środowisku i jego ochronie, udziale społeczeństwa w ochronie środowiska oraz o ocenach oddziaływania na środowisko (Dz. U. z 2022 r., poz. 1029 ze zm.).

Decyzję o środowiskowych uwarunkowaniach dołącza się do wniosku o wydanie decyzji, o której mowa w art. 72 ust. 1 ustawy z dnia 3 października 2008 r. o udostępnianiu informacji o środowisku i jego ochronie, udziale społeczeństwa w ochronie środowiska oraz o ocenach oddziaływania na środowisko (Dz. U. z 2022 r., poz. 1029 ze zm.). Złożenie wniosku lub dokonanie zgłoszenia następuje w terminie 6 lat od dnia, w którym decyzja o środowiskowych uwarunkowaniach stała się ostateczna.

Złożenie wniosku lub dokonanie zgłoszenia może nastąpić w terminie 10 lat od dnia, w którym decyzja o środowiskowych uwarunkowaniach stała się ostateczna, o ile strona, która złożyła wniosek o wydanie decyzji o środowiskowych uwarunkowaniach, lub podmiot, na który została przeniesiona ta decyzja, otrzymali, przed upływem terminu, o którym w art. 72 ust. 3 ustawy ooś, który wydał decyzję o środowiskowych uwarunkowaniach w pierwszej instancji, stanowisko, że aktualne są warunki realizacji przedsięwzięcia określone w decyzji o środowiskowych uwarunkowaniach lub postanowieniu, o którym mowa w art. 90 ust. 1, jeżeli było wydane. Zajęcie stanowiska następuje na wniosek uwzględniający informacje na temat stanu środowiska i możliwości realizacji warunków wynikających z decyzji o środowiskowych uwarunkowaniach lub postanowienia, o którym mowa w art. 90 ust. 1, jeżeli było wydane. Wniosek, o którym mowa w zdaniu drugim, składa się do organu nie wcześniej niż po upływie 5 lat od dnia, w którym decyzja o środowiskowych uwarunkowaniach stała się ostateczna.

Niniejsza decyzja zostanie podana do publicznej wiadomości zgodnie z art. 38 oraz art. 85 ust. 3 ustawy ooś.

ZASTĘPCA BURMISTRZA

  
mgr inż. Waldemar Chudzik

#### **Załącznik:**

1. Charakterystyka przedsięwzięcia

#### **Otrzymują:**

1. Pełnomocnik P. Rafał Odrobiński, ul. Grzybowska 39/1519, 00-855 Warszawa, działający w imieniu NB8 Solar Sp. z o. o., z siedzibą w Warszawie, przy ul. Komitetu Obrony Robotników 45D, 02-146 Warszawa

*Strony postępowania:*

2. [www.bip.mrocza.pl](http://www.bip.mrocza.pl)

3. Tablica ogłoszeń – Urząd Miasta i Gminy w Mroczy

4. Tablica ogłoszeń w miejscowości Ostrowo, gm. Mrocza

5. [www.bip.sicienko.pl](http://www.bip.sicienko.pl)

6. Tablica ogłoszeń - Urzędu Gminy w Sicienku

7. Tablica ogłoszeń w sołectwie Samsieczno, gm. Sicienko

8. A/a – M.K.

#### **Do wiadomości:**

1. Regionalny Dyrektor Ochrony Środowiska w Bydgoszczy ul. Dworcowa 81, 85-009 Bydgoszcz

2. Państwowy Powiatowy Inspektor Sanitarny w Nakle nad Notecią ul. Mickiewicza 11, 89-100 Nakło nad Notecią

3. Państwowe Gospodarstwo Wodne Wody Polskie, Zarząd Zlewni w Inowrocławiu, ul. Królowej Jadwigi 20, 88-100 Inowrocław

*Na podstawie ustawy z dnia 16 listopada 2006r. o opłacie skarbowej (Dz. U. z 2022 r., poz. 2142 ze zm.) pobrano opłatę za wydanie decyzji środowiskowej w wysokości 205,00 zł.*

### Charakterystyka przedsięwzięcia

#### **„Budowa i eksploatacja elektrowni fotowoltaicznej Ostrowo o łącznej mocy do 40MW wraz z infrastrukturą towarzyszącą w obrębie ewidencyjnym Ostrowo dz. nr ew. 58/41 oraz 48/2, gm. Mrocza, powiat nakielski, woj. kujawsko – pomorskie”**

Planowane zadanie polega na budowie elektrowni fotowoltaicznej o łącznej mocy do 40 MW i powierzchni do ok. 27 ha na działkach nr ewid. 58/41 i 48/2 w obrębie Ostrowo, gmina Mrocza, w otoczeniu terenów o charakterze rolniczym, o małej gęstości zaludnienia.

W skład instalacji będą wchodziły następujące elementy:

- wolnostojące stalowe/aluminiowe konstrukcje wsporcze z panelami fotowoltaicznymi, o łącznej mocy nie przekraczającej 40 MW;
- panele fotowoltaiczne na wolnostojących konstrukcjach wsporczych (jednostronne lub dwustronne typu bifacial);
- podziemne linie elektroenergetyczne niskiego, średniego i wysokiego napięcia, linie światłowodowe, drogi dojazdowe wraz z miejscami postojowymi, place stałe i tymczasowe;
- przekształtniki DC/AC (inwertery) podłączone do konstrukcji wsporczych lub zlokalizowane w kontenerowej stacji;
- wolnostojące kontenerowe stacje transformatorowe SN/nN;
- główny punkt odbioru (GPO SN/WN);
- trójfazowa instalacja elektryczna prądu przemiennego;
- układ pomiarowo-rozliczeniowy w miejscu dostarczania/odbioru energii elektrycznej;
- układy pomiarowo-kontrolne na zaciskach systemu;
- ochrona odgromowa i przeciwprzebieciowa;
- kontenerowe magazyny energii;
- pozostałe elementy infrastruktury niezbędne do funkcjonowania zadania.

W obszarze posadowienia instalacji przewiduje się utwardzenie ciągów komunikacyjnych poprzez zmieszanie lokalnego gruntu z kruszywem naturalnym, zastosowanie kruszywa betonowego lub płyt MON.

Elektrownię fotowoltaiczną będą cechować następujące parametry:

- maksymalna moc elektrowni do 40 MW;
- całkowita powierzchnia działek inwestycyjnych ok. 75,83 ha;
- całkowita powierzchnia gruntów zajętych przez instalację do ok. 27 ha;
- kontenerowe stacje transformatorowe SN/nN o powierzchni zabudowy do około 56 m<sup>2</sup> /stacja do 40 szt.;
- główny punkt odbioru (GPO SN/WN) 1 szt.;
- magazyny energii.

Dopuszcza się możliwość zastosowania systemu nadążnego, polegającego na montażu modułów fotowoltaicznych na trackerach śledzących wędrówkę słońca. Może to być system jednoosiowy,

gdzie moduły fotowoltaiczne nachylane są automatycznie lub ręcznie względem osi pionowej. Inwestor przewiduje także ewentualne wykorzystanie modułów dwustronnych (technologia bifacial), w celu zwiększenia efektywności instalacji. Decyzja zostanie podjęta na etapie projektowania po uzyskaniu warunków przyłączenia do sieci.

Realizację inwestycji zakłada się na gruntach pozbawionych drzew i krzewów, z wyłączeniem z planów inwestycyjnych wszystkich zadrzewień i zakrzaceń oraz utworzonych stref buforowych wzdłuż lasów i zadrzewień, naturalnych rozlewisk i obniżeń wypełnionych wodą, rowów melioracyjnych i terenów nieużytkowanych rolniczo wraz z roślinnością przylegającą do nich. Instalacja będzie zlokalizowana wyłącznie na terenach gruntów ornych, na powierzchni maksymalnie do ok. 27 ha. Na potrzeby realizacji inwestycji nie jest planowana wycinka drzew i krzewów.

Instalacja będzie zlokalizowana w odległości min. 100 m od najbliższych budynków mieszkalnych.

Dodatkowo, Inwestor przewiduje zastosowanie zieleni izolacyjnej wzdłuż granic inwestycji, w pobliżu zabudowań mieszkalnych, co znacząco ograniczy widoczność farmy fotowoltaicznej, a tym samym wpływ na okolicznych mieszkańców. Wpłynie to także na zwiększenie bioróżnorodności, w tym stworzenie miejsc gniazdowania i żerowania dla ptaków.

ZASTĘPCA BURMISTRZA  
  
mgr inż. Waldemar Chudzik