

**UCHWAŁA NR LVIII/491/2023
RADY MIEJSKIEJ W MROCZY**

z dnia 24 marca 2023 r.

w sprawie wystąpienia z wnioskiem do ministra Spraw Wewnętrznych i Administracji za pośrednictwem wojewody Kujawsko-Pomorskiego w przedmiocie zmiany rodzaju miejscowości „Orzelski Młyn – część wsi Kaźmierzewo” na „Orzelski Młyn – osada”

Na podstawie art. 18 ust. 2 pkt 15 ustawy z dnia 8 marca 1990 roku o samorządzie gminnym (Dz. U. z 2023 r. poz. 40) oraz art. 8 ust. 1 i ust. 2 w związku z art. 3 ust. 2 ustawy z dnia 29 sierpnia 2003 r. o urzędowych nazwach miejscowości i obiektów fizjograficznych (Dz. U. z 2019 r. poz. 1443) Rada Miejska w Mroczy uchwala, co następuje:

§ 1. Postanawia się wystąpić z wnioskiem do Ministra Spraw Wewnętrznych i Administracji za pośrednictwem Wojewody Kujawsko-Pomorskiego o zmianę rodzaju miejscowości „Orzelski Młyn – część Wsi Kaźmierzewo” na „Orzelski Młyn – osada”.

§ 2. Wystąpienie z wnioskiem, o którym mowa w § 1 zostało poprzedzone konsultacjami społecznymi z mieszkańcami miejscowości.

§ 3. Treść wniosku stanowi załącznik do niniejszej uchwały.

§ 4. Wykonanie uchwały powierza się Burmistrzowi Miasta i Gminy Mrocza.

§ 5. Uchwała wchodzi w życie z dniem podjęcia.

Przewodniczący Rady
Miejskiej w Mroczy

Jarosław Odrobiński

Załącznik
Do UCHWAŁY Nr LVIII/491/2023
Rady Miejskiej w Mroczy
z dnia 24marca 2023 r.

**Minister Spraw Wewnętrznych i Administracji
za pośrednictwem
Wojewody Kujawsko-Pomorskiego**

WNIOSEK RADY MIEJSKIEJ W MROCZY

Dotyczący zmiany rodzaju miejscowości „Orzelski Młyn – część wsi Kaźmierzewo” na
„Orzelski Młyn – osada”

Na podstawie art. 8 ust. 1, 2 i 4 ustawy z dnia 29 sierpnia 2003 r. o urzędowych nazwach miejscowości i obiektów fizjograficznych (Dz. U. z 2019 r. poz. 1443) Rada Miejska w Mroczy zwraca się o dokonanie zmiany rodzaju miejscowości „Orzelski Młyn – część wsi Kaźmierzewo” na „Orzelski Młyn – osada”, która położona jest w gminie Mroczka, powiecie nakielskim, województwie kujawsko-pomorskim.

Uzasadnienie wniosku

Zgodnie z przepisami Rozporządzenia Ministra Rozwoju, Pracy i Technologii z dnia 21 lipca 2021 r. w sprawie ewidencji miejscowości, ulic i adresów (Dz. U. z 2021 r. poz. 1368), nie prowadzi się numeracji porządkowej dotyczącej części miejscowości. Miejscowość Orzelski Młyn określana jest jako część wsi Kaźmierzewo w „Wykazie urzędowych nazw miejscowości i ich części” (Dz. U. z 2019 r. poz. 2360), a w konsekwencji w Krajowym Rejestrze Urzędowym Podziału terytorialnego Kraju (TERYT), który ten wykaz odzwierciedla.

Nazwa miejscowości	Rodzaj	Identyfikator miejscowości z Krajowego Rejestru Urzędowego Podziału Terytorialnego Kraju TERYT
Orzelski Młyn	część wsi Kaźmierzewo	0092120

Podstawą do zmiany rodzaju miejscowości jest „Wykaz urzędowych nazw miejscowości i ich części” – obwieszczenie Ministra Spraw Wewnętrznych i Administracji z dnia 17 października 2019 r. w sprawie wykazu urzędowych nazw miejscowości i ich części (Dz. U. z 2019 r. poz. 2360).

W związku z tym, dostosowując się do wymogów określonych ww. rozporządzeniem podjęto decyzję o wszczęciu procedury zmiany rodzaju miejscowości. W wyniku przeprowadzonej analizy stwierdzono, że ta opcja stanowi najmniej uciążliwe dla mieszkańców rozwiązanie. W przedmiotowej miejscowości obowiązuje odrębna numeracja adresowa. W przypadku

zmiany rodzaju miejscowości numery porządkowe zostają bez zmian. Z uwagi na to, nie wynikają utrudnienia dla mieszkańców i przyjezdnych, gdyż przedmiotowa miejscowość jest oddalona od miejscowości głównej – Kaźmierzewa. Zmiana rodzaju miejscowości jest uzasadniona, gdyż stanowi najmniej uciążliwe dla mieszkańców rozwiązanie, a zmieniony rodzaj odpowiada obecnemu charakterowi tej miejscowości.

Ze względu na fakt, że ww. miejscowość jest zamieszkała, przeprowadzono konsultacje społeczne.

Omówienie wyników konsultacji

Na podstawie Zarządzenia nr 0050.164.2022 Burmistrza Miasta i Gminy Mrocza z dnia 9 września 2022 r. w sprawie przeprowadzenia konsultacji społecznych z mieszkańcami Sołectwa Kaźmierzewo w przedmiocie zmiany rodzaju miejscowości Orzelski Młyn z część wsi Kaźmierzewo na osada, w terminie od 15.09.2022 r. do 30.09.2022 r. zostały przeprowadzone konsultacje społeczne w formie ankiety.

Ankieta została udostępniona:

- 1) W Biuletynie Informacji Publicznej na stronie internetowej www.bip.mrocza.pl, w zakładce Zarządzenia;
- 2) W siedzibie Urzędu Miasta i Gminy w Mroczu, Plac 1 Maja 20, pokój nr 312;
- 3) Podczas Zebrania Wiejskiego Sołectwa Kaźmierzewo, w dniu 26 września 2022 r., w Świetlicy Wiejskiej w Kaźmierzewie.

Wypełnione ankiety można było złożyć w okresie konsultacji:

- 1) W siedzibie Urzędu Miasta i Gminy w Mroczu;
- 2) Za pośrednictwem poczty, na adres urzędu;
- 3) Poczta elektroniczną na adres urząd@mrocza.pl;
- 4) U Przedstawicieli Urzędu Miasta i Gminy Mrocza podczas Zebrania Wiejskiego Sołectwa Kaźmierzewo.

Celem konsultacji było zebranie opinii mieszkańców na temat zmiany rodzaju miejscowości „Orzelski Młyn – część wsi Kaźmierzewo” na „Orzelski Młyn – osada”.

Do udziału w konsultacjach społecznych uprawnionych było 119 mieszkańców Sołectwa Kaźmierzewo. W konsultacjach wzięło udział 14 osób, w tym 3 mieszkańców Orzelskiego Młyna oraz 11 mieszkańców Kaźmierzewa. Żadna ankieta nie wpłynęła bezpośrednio do siedziby urzędu, wszystkie zebrane zostały podczas Zebrania Wiejskiego w Kaźmierzewie.

Na pierwsze pytanie: „Czy jesteś za zniesieniem miejscowości Orzelski Młyn jako część wsi Kaźmierzewo i włączenia jej do miejscowości Kaźmierzewo?” – wszystkie odpowiedzi były jednogłosne, tzn. 14 głosów NIE.

Na drugie pytanie: „Czy jesteś za zmianą rodzaju miejscowości Orzelski Młyn ustalonej urzędowo jako część wsi Kaźmierzewo na Orzelski Młyn rodzaj miejscowości osada?” – wszystkie odpowiedzi były jednogłosne, tzn. 14 głosów TAK.

Opinia Starosty Powiatu Nakielskiego

Zgodnie z art. 8 ust. 4 ustawy o urzędowych nazwach miejscowości i obiektów fizjograficznych, Burmistrz Miasta i Gminy Mrocza zwrócił się do Starosty Nakielskiego o wyrażenie opinii, co do proponowanej zmiany rodzaju miejscowości „Orzelski Młyn – część wsi Kaźmierzewo” na „Orzelski Młyn – osada”. Starosta Nakielski w piśmie z dnia 16 grudnia 2022 r. znak SWG.660.25.2022 ocenił proponowaną zmianę w sposób pozytywny.

Mapa topograficzna

W związku z art. 8 ust. 4 pkt 5 ustawy o urzędowych nazwach miejscowości i obiektów fizjograficznych, do wniosku została dołączona mapa topograficzna z zaznaczonymi granicami miejscowości będącej przedmiotem wniosku.

Informacja o kosztach finansowych

Mając na uwadze art. 8 ust.4 pkt 6 ustawy o urzędowych nazwach miejscowości i obiektów fizjograficznych, zmiana rodzaju przedmiotowej miejscowości nie spowoduje kosztów finansowych, ponieważ nazwa ta występuje w obiegu prawnym.

Konkluzja wniosku

Wobec powyższego, mając na uwadze zachowanie dotychczasowego ładu i czytelności numeracji porządkowej, Rada Miejska w Mroczy wnosi o pozytywne rozpatrzenie wniosku.

Załączniki:

1. Zarządzenie Nr 0050.164.2022 Burmistrza Miasta i Gminy Mrocza z dnia 9 września 2022 roku w sprawie przeprowadzenia konsultacji społecznych z mieszkańcami Sołectwa Kaźmierzewo w przedmiocie zmiany rodzaju miejscowości Orzelski Młyn z część wsi Kaźmierzewo na osada.
2. Uchwała Nr XXXIX/308/2021 Rady Miejskiej w Mroczy z dnia 24 września 2021 r. w sprawie zasad i trybu przeprowadzania konsultacji społecznych z mieszkańcami Gminy Mrocza.
3. Pozytywna opinia Starosty Nakielskiego.
4. Mapa topograficzna z zaznaczonymi granicami miejscowości będącej przedmiotem wniosku.

ZARZĄDZENIE NR 0050.164.2022
BURMISTRZA MIASTA I GMINY MROCZA
z dnia 9 września 2022 r.

w sprawie przeprowadzenia konsultacji społecznych z mieszkańcami Sołectwa
Kaźmierzewo w przedmiocie zmiany rodzaju miejscowości Orzelski Młyn
z część wsi Kaźmierzewo na osada

Na podst. art. 8 ust. 2 ustawy z dnia 29 sierpnia 2003 r. o urzędowych nazwach miejscowości i obiektów fizjograficznych (Dz. U. z 2019 r. poz. 1443) oraz art. 5a ust. 1 ustawy z dnia 8 marca 1990 r. o samorządzie gminnym (Dz. U. z 2021 r. poz. 1372 ze zm.) w związku z §3.1 Uchwały Nr XXXIX/308/2021 Rady Miejskiej w Mroczy z dnia 24 września 2021 r. w sprawie zasad przeprowadzania konsultacji społecznych z mieszkańcami Gminy Mrocza, zarządzam co następuje:

§ 1. 1. Przeprowadzenie konsultacji społecznych z mieszkańcami sołectwa Kaźmierzewo w przedmiocie zmiany rodzaju miejscowości Orzelski Młyn z część wsi Kaźmierzewo na osada.

2. Uzasadnienie do wprowadzenia zmian opisanych w ust. 1 stanowi załącznik nr 1 do zarządzenia.

§ 2. 1. W konsultacjach o których mowa w ust. 1, mogą brać udział wyłącznie osoby pełnoletnie, posiadające pełną zdolność do czynności prawnych, zamieszkałe w Sołectwie Kaźmierzewo.

2. Konsultacje przeprowadzone będą w terminie od 15 września 2022 roku do 30 września 2022 roku.

3. Konsultacje przeprowadzone zostaną w formie formularzy ankietowych wypełnianych przez mieszkańców Sołectwa Kaźmierzewo. Formularz ankietowy stanowi załącznik nr 2 do zarządzenia.

4. Formularz ankietowy udostępnia się do pobrania w Urzędzie Miasta i Gminy w Mroczy, na stronie internetowej www.bip.mrocza.pl oraz www.mrocza.pl.

5. Wypełniony formularz ankietowy należy złożyć w Urzędzie Miasta i Gminy w Mroczy lub przesłać pocztą na adres: Urząd Miasta i Gminy w Mroczy plac 1 Maja 20 89-115 Mrocza lub pocztą elektroniczną na adres: urząd@mrocza.pl.

6. Nieprzekazanie ankiety w terminie, o którym mowa w ust. 2, oznacza rezygnację z przekazania odpowiedzi na pytania zawarte w formularzu ankietowym.

§ 3. Osobą odpowiedzialną za przeprowadzenie i podsumowanie wyników konsultacji jest Krzysztof Wiese – Kierownik Referatu Inwestycji i Gospodarki Przestrzennej.

§ 4. 1. Konsultacje są ważne bez względu na liczbę uczestniczących w nich osób oraz zgłoszonych uwag.

2. Wyniki konsultacji nie są wiążące dla organów gminy podejmujących rozstrzygnięcia w sprawach, które były przedmiotem konsultacji, ale organy gminy wyniki konsultacji biorą pod uwagę jako jeden z głównych czynników wpływających na

podejmowane rozstrzygnięcia w przedmiocie zmiany rodzaju miejscowości Orzelski Młyn z część wsi Kaźmierzewo na osada.

3. Wyniki konsultacji zostaną podane do publicznej wiadomości w terminie 7 dni od daty zakończenia konsultacji poprzez publikację na stronie internetowej www.bip.mroczka.pl oraz www.mroczka.pl oraz wywieszone na tablicy ogłoszeń Sołectwa Kaźmierzewo oraz Urzędu Miasta i Gminy Mroczka.

§ 5. Zarządzenie wchodzi w życie z dniem podjęcia.

ZASTĘPCA BURMISTRZA

mgr inż. Waldemar Chodzik

Załącznik nr 1 do Zarządzenia Nr 0050.164.2022
Burmistrza Miasta i Gminy Mrocza
z dnia 09 września 2022 roku

**Uzasadnienie dla zmiany urzędowego rodzaju miejscowości Orzelski Młyn ustalonej
jako część wsi Kaźmierzewo na Orzelski Młyn osada**

Orzelski Młyn to aktualnie część miejscowości Kaźmierzewo. Na terenie Orzelskiego Młyna na stałe zameldowanych jest 10 osób (stan na dzień 09.09.2022 r.).

Zgodnie z § 6 ust. 4 rozporządzenia Ministra Rozwoju, Pracy i Technologii z dnia 21 lipca 2021 r. w sprawie ewidencji miejscowości, ulic i adresów (Dz. U. z 2021 r. poz. 1368) nie prowadzi się numeracji porządkowej dotyczącej części miejscowości. W związku z tym w dniu wejścia w życie niniejszego rozporządzenia numery porządkowe znajdujące się w ewidencji Orzelskiego Młyna jako części wsi Kaźmierzewo nie spełniają wymogów określonych w wyżej wymienionym rozporządzeniu.

Mając na uwadze powyższe, zmiana rodzaju miejscowości z część wsi na osada jest uzasadniona i byłaby dostosowana do obecnego charakteru miejscowości. Nie wprowadziła by również utrudnień oraz skutków finansowych dla mieszkańców Orzelskiego Młyna, tak jak w przypadku ewentualnego zniesienia urzędowej nazwy miejscowości.

ZASTĘPCA BURMISTRZA

mgr inż. Waldemar Chwałicki

Załącznik nr 2
do Zarządzenia Nr 0050.164.2022
Burmistrza Miasta i Gminy Mroczka
z dnia 09 września 2022 roku

**Formularz Ankietowy
do wyrażenia opinii
w sprawie zmiany urzędowego rodzaju miejscowości Orzelski Młyn**

.....
imię i nazwisko

.....
adres zamieszkania

Pytanie 1:

Czy jesteś za zniesieniem miejscowości Orzelski Młyn jako część wsi Kaźmierzewo i włączenia jej do miejscowości Kaźmierzewo?

☐ TAK

☐ NIE

Pytanie 2:

Czy jesteś za zmianą rodzaju miejscowości Orzelski Młyn ustalonej urzędowo jako część wsi Kaźmierzewo na Orzelski Młyn rodzaj miejscowości osada?

☐ TAK

☐ NIE

Uwagi:

.....
.....
.....
.....

.....
podpis

Informacja:

Opinię należy wyrazić wstawiając znak „X” w wybranym polu kwadratu. Wstawienie znaku „X” w więcej niż jednym polu kwadratu lub nie postawienie znaku w żadnym polu kwadratu powoduje nieważność opinii.

**UCHWAŁA NR XXXIX/308/2021
RADY MIEJSKIEJ W MROCZY**

z dnia 24 września 2021 r.

w sprawie zasad i trybu przeprowadzania konsultacji społecznych z mieszkańcami Gminy Mrocza

Na podstawie art. 5a ust. 2 ustawy z dnia 8 marca 1990 r. o samorządzie gminnym (Dz. U. z 2021 r. poz. 1372) Rada Miejska w Mroczy uchwala, co następuje:

**Rozdział 1.
Cele i zasady ogólne**

§ 1. 1. Konsultacje społeczne przeprowadza się na terenie Gminy Mrocza:

- 1) w sprawach ważnych dla Gminy Mrocza oraz życia i funkcjonowania wspólnoty samorządowej,
- 2) w przypadkach przewidzianych w przepisach prawa.

2. Konsultacje przeprowadza się w celu:

- 1) zapewnienia mieszkańcom uczestnictwa w procesie podejmowania rozstrzygnięć bezpośrednio wpływających na sposób lub jakość ich życia,
- 2) aktywizacji środowisk lokalnych, organizacji pozarządowych w celu włączenia w kształtowanie rozwoju samorządu Gminy Mrocza,
- 3) zbierania opinii i uwag do konsultowania projektów dokumentów, uchwał.

§ 2. Ilekroć w treści uchwały jest mowa o:

- 1) Gminie - rozumie się przez to Gminę Mrocza
- 2) Mieszkańcach - rozumie się przez to mieszkańców Gminy Mrocza,
- 3) Radzie - rozumie się przez to Radę Miejską w Mroczy,
- 4) Burmistrzu - rozumie się przez to Burmistrza Miasta i Gminy Mrocza,
- 5) Konsultacjach - rozumie się przez to konsultacje społeczne przeprowadzone na podstawie niniejszej procedury,
- 6) Organizacjach pozarządowych - rozumie się przez to organizacje pozarządowe oraz podmioty wymienione w art. 3 ust. 3 ustawy z dnia 24 kwietnia 2003 roku o działalności pożytku publicznego i o wolontariacie (Dz. U. z 2020 r. poz. 1057, z późn. zm.)
- 7) Urzędzie - rozumie się przez to Urząd Miasta i Gminy w Mroczy,
- 8) Wniosku - rozumie się przez to wniosek o przeprowadzenie konsultacji,
- 9) Komórcie organizacyjnej – rozumie się przez to referat, samodzielne stanowisko lub wyznaczonego pracownika w Urzędzie Miasta i Gminy w Mroczy,
- 10) Jednostce organizacyjnej – rozumie się przez to Gminne Jednostki Organizacyjne

§ 3. 1. Decyzję o przeprowadzeniu konsultacji podejmuje Burmistrz w drodze zarządzenia.

2. Czas trwania konsultacji nie może być krótszy niż 5 dni oraz nie dłuższy niż 21 dni.

3. Zarządzenie o konsultacjach publikowane jest w Biuletynie Informacji Publicznej, na stronie internetowej Urzędu i na tablicy ogłoszeń Urzędu.

**Rozdział 2.
Zasady przeprowadzania konsultacji**

§ 4. 1. Konsultacje mogą być przeprowadzone z inicjatywy Burmistrza lub na wniosek:

- 1) Rady Miejskiej w Mroczy,
- 2) grupy co najmniej 100 mieszkańców Gminy,
- 3) organizacji pozarządowych.

2. Wniosek o przeprowadzenie konsultacji powinien zawierać:

- 1) przedmiot i cel konsultacji z uzasadnieniem, opis przedmiotu konsultacji i uzasadnienie ich przeprowadzenia;
- 2) termin i zasięg terytorialny konsultacji;
- 3) proponowane formy konsultacji, określenie sposobu zgłaszania opinii, uwag i propozycji;
- 4) dane kontaktowe wnioskodawcy oraz wskazanie osoby, z którą należy kontaktować się w sprawie złożonego wniosku;
- 5) czytelne podpisy osób składających wniosek;
- 6) w przypadku wniosków składanych przez mieszkańców Gminy, do wniosku należy dołączyć listę osób popierających wniosek zawierającą: imiona i nazwiska, adresy zamieszkania i podpisy tych osób;
- 7) w przypadku organizacji pozarządowych – listę organizacji popierających wniosek z nazwą, siedzibą, aktualnym statutem, odpisem z KRS,
- 8) sposób i tryb podsumowania opinii zgłoszonych w toku konsultacji;
- 9) informację o sposobie dostępu do dokumentacji dotyczącej przedmiotu konsultacji.

3. Wniosek spełniający wymogi określone w ust. 2 jest rozpatrywany przez Burmistrza w terminie 30 dni od dnia złożenia.

4. Wnioski niekompletne powinny zostać uzupełnione w terminie maksymalnie 14 dni od daty wezwania do uzupełnienia. Wnioski nieuzupełnione nie podlegają rozpatrzeniu.

5. O odmowie przeprowadzenia konsultacji Burmistrz informuje wnioskodawcę na piśmie w terminie nie dłuższym niż 10 dni od daty rozpatrzenia wniosku.

§ 5. 1. Konsultacje przeprowadza się poprzez umieszczenie materiałów do konsultacji na stronie internetowej Gminy, w Biuletynie Informacji Publicznej oraz w sposób zwyczajowo przyjęty na terenie Gminy celem zebrania opinii, uwag i propozycji na piśmie. Materiały będące przedmiotem konsultacji stanowią załączniki do zarządzenia Burmistrza o ogłoszeniu konsultacji.

2. W zależności od potrzeb, konsultacje przeprowadza się z wykorzystaniem, co najmniej jednej z niżej wymienionych form:

- 1) zebrania uwag na piśmie lub za pośrednictwem środków komunikacji elektronicznej,
- 2) badań ankietowych, w tym ankiet przeprowadzanych za pośrednictwem dedykowanej strony internetowej,
- 3) otwartych spotkań z mieszkańcami Gminy,
- 4) wysłuchania publicznego,
- 5) konsultacji plenerowych,
- 6) warsztatów projektowych prowadzących do wypracowania propozycji rozwiązań,
- 7) głosowania w sposób tradycyjny lub za pośrednictwem środków komunikacji elektronicznej,
- 8) zespołów opiniodawczo-konsultacyjnych,
- 9) skrzynki na uwagi i wnioski umieszczonej w budynku Urzędu,
- 10) wyłożenia do publicznego wglądu,
- 11) innych, wynikających ze specyfiki zagadnienia.

3. Z otwartych spotkań z mieszkańcami sporządza się protokół, do którego dołącza się listy obecności osób biorących udział w spotkaniach. W przypadku pozostałych form przeprowadzania konsultacji sporządza się sprawozdanie z przeprowadzonych konsultacji.

4. Wyboru form konsultacji dokonuje Burmistrz w zależności od potrzeb i zaistniałych okoliczności.

§ 6. 1. W konsultacjach mogą brać udział wszyscy mieszkańcy Gminy zainteresowani przedmiotem konsultacji.

2. W procesie konsultacyjnym jego uczestnicy wypowiadają swoje opinie, zgłaszają uwagi i wnioski co do sposobu rozstrzygnięcia sprawy poddanej konsultacjom.

§ 7. Burmistrz zapewnia warunki organizacyjno-techniczne do przeprowadzenia konsultacji oraz wsparcie merytoryczne.

Rozdział 3. Protokół z konsultacji społecznych

§ 8. 1. W terminie nie później niż 14 dni od daty zakończenia konsultacji Burmistrz podaje do publicznej wiadomości protokół z konsultacji.

2. Protokół z konsultacji powinien zawierać informacje o:

- 1) przebiegu akcji informacyjnej,
- 2) przebiegu konsultacji,
- 3) liczbie uczestników konsultacji,
- 4) zebranych opiniach, wnioskach i rekomendacjach mieszkańców,
- 5) sposobie ustosunkowania się Burmistrza do zebranych opinii wraz z uzasadnieniem w przypadku uwag odrzuconych.

3. Protokół z konsultacji publikowany jest na stronie podmiotowej Biuletynu Informacji Publicznej.

Rozdział 4. Przepisy końcowe

§ 9. Koszty związane z przygotowaniem i przeprowadzeniem konsultacji pokrywane są z budżetu Gminy.

§ 10. Konsultacje są ważne bez względu na liczbę osób w nich uczestniczących.

§ 11. Wynik konsultacji nie jest wiążący dla organów samorządowych w rozpatrywaniu sprawy objętej konsultacjami, powinien być jednak brany pod uwagę w dalszym procedowaniu w danej sprawie.

§ 12. Traci moc Uchwała nr VII/16/07 Rady Miejskiej w Mroczy z dnia 30 marca 2007 roku w sprawie zasad i trybu przeprowadzania konsultacji z mieszkańcami Gminy Mroczka.

§ 13. Wykonanie uchwały powierza się Burmistrzowi Miasta i Gminy Mroczka.

§ 14. Uchwała wchodzi w życie po upływie 14 dni od dnia jej ogłoszenia w Dzienniku Urzędowym Województwa Kujawsko-Pomorskiego.

Przewodniczący Rady
Miejskiej w Mroczy

Jarosław Odrobiński

Uzasadnienie

Uchwała określa tryb i zasady przeprowadzania konsultacji społecznych z mieszkańcami Gminy Mrocza w ważnych sprawach dla Gminy, zarówno tych wynikających z przepisów ustaw określających wymóg przeprowadzenia konsultacji, jak i dla innych istotnych dla Gminy spraw.

Zgodnie z art. 5a ust. 2 ustawy o samorządzie gminnym, zasady i tryb przeprowadzania konsultacji określa rada gminy w drodze uchwały. Poprzednia uchwała nr VII/16/07 Rady Miejskiej w Mroczy z dnia 30 marca 2007 roku w sprawie zasad i trybu przeprowadzania konsultacji z mieszkańcami Gminy Mrocza nie dopuszczała wszystkich dostępnych możliwości przeprowadzania konsultacji społecznych.

Wobec powyższego podjęcie niniejszej uchwały jest uzasadnione.

Przewodniczący Rady
Miejskiej w Mroczy

Jarosław Odrobiński

STAROSTWO POWIATOWE W NAKLE NAD NOTECIĄ

Nakło nad Notecią 16.12.2022 r.
SWG.660.25.2022

Urząd Miasta i Gminy w Mroczu
BIURO OBSŁUGI KLIENTA

Wpłynęło: 20.12.2022

Za: 15711212022

Nr: 15711212022

RM

MM

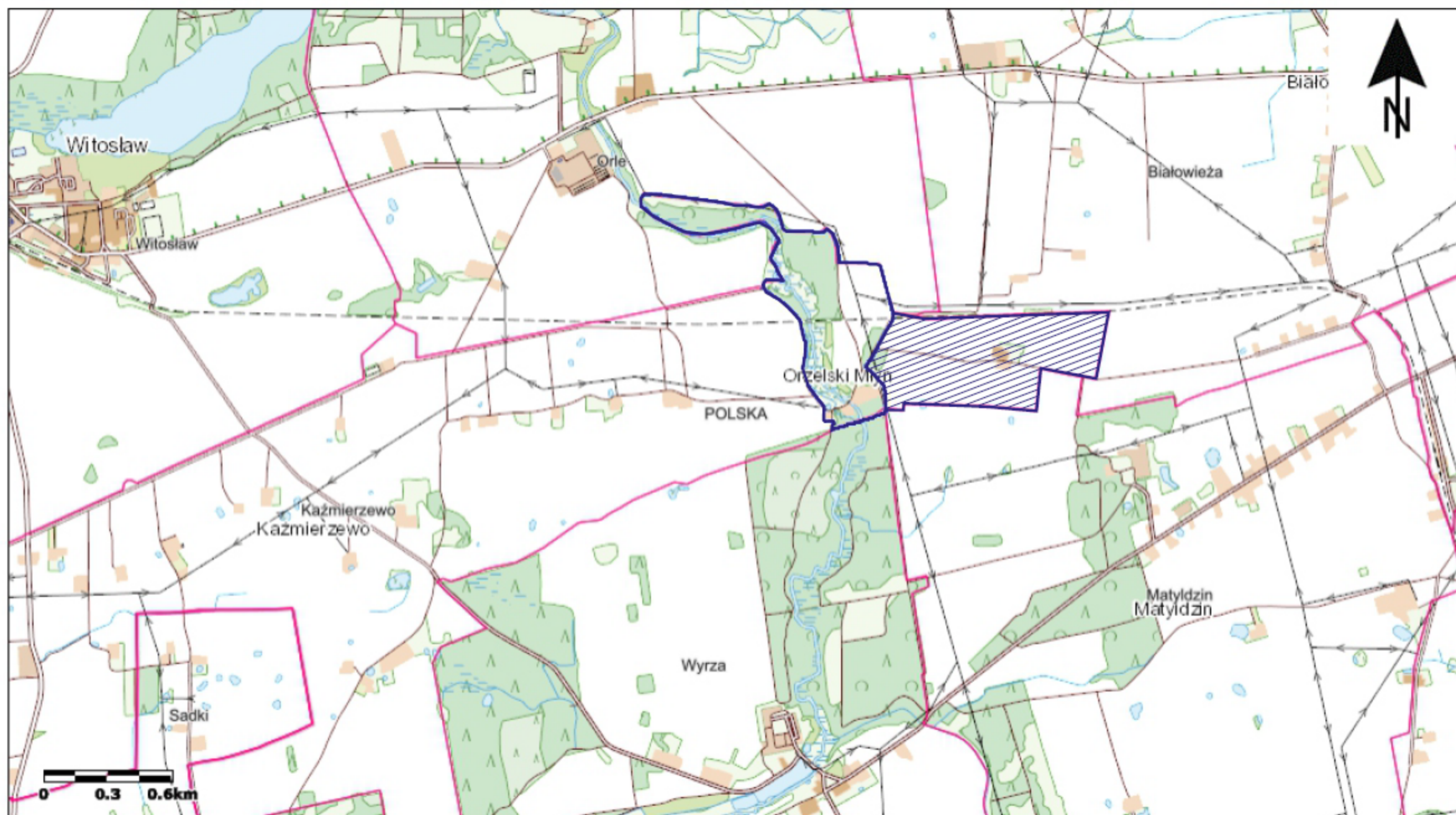
21.12.2022

Gmina Mroczu

W odpowiedzi na pismo RI.6624.7.2022.AZ z dnia 21.11.2022 r. w sprawie wydania opinii dotyczącej zmiany rodzaju miejscowości Orzelski Młyn z części wsi Kaźmierzewo na Orzelski Młyn Osada, na podstawie art. 8 ust.4 pkt 4 Ustawy o urzędowych nazwach miejscowości i obiektów fizjograficznych (Dz.U.2019.1443 t.j. z dnia 2019.08.01) pozytywnie opiniuję proponowaną zmianę.

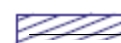
STAROSTA
Tadeusz Sobol

-a/a



LEGENDA

— planowany przebieg granicy osady Orzelski Młyn



obszar objęty procedurą zmiany granic obrębu geodezyjnego Matyldzin polegającej na włączeniu w granice administracyjne fragmentu obrębu geodezyjnego Kazmierzewo

Uzasadnienie

Z dniem 31 lipca 2021 r. weszło w życie Rozporządzenie Ministra Rozwoju, pracy i technologii z dnia 21 lipca 2021 r. w sprawie ewidencji miejscowości, ulic i adresów. Zgodnie z tym rozporządzeniem, nie prowadzi się numeracji porządkowej dotyczącej części miejscowości. W przypadku gdy w dniu wejścia w życie rozporządzenia istnieją numery porządkowe niespełniające powyższych wymogów, dokonuje się przenumerowania z urzędu, albo wnosi do rady gminy o wszczęcie procedury zmiany rodzaju miejscowości zgodnie z art. 8 ustawy z dnia 29 sierpnia 2003 r. o urzędowych nazwach miejscowości i obiektów fizjograficznych (Dz. U. z 2019 r. poz. 1443).

W przypadku zmiany rodzaju miejscowości numery porządkowe pozostaną bez zmian.

Na podstawie art. 3 ust. 2 ww. ustawy rodzaj miejscowości określa się przy ustalaniu urzędowej nazwy miejscowości. W przypadku zmiany rodzaju miejscowości stosuje się odpowiednio przepisy dotyczące ustalenia i zmiany nazw.

Zgodnie z art. 8 cytowanej ustawy, urzędowa nazwa miejscowości jest ustalana, zmieniana lub znoszona na wniosek rady gminy, na której obszarze jest położona miejscowość. Rada Gminy przedstawia wniosek ministrowi właściwemu do spraw administracji publicznej za pośrednictwem właściwego wojewody.

Wniosek powinien zawierać:

- 1)uchwałę rady gminy w sprawie wystąpienia o zmianę rodzaju miejscowości, wraz z uzasadnieniem,
- 2)omówienie wyników konsultacji przeprowadzonej z mieszkańcami, której wniosek dotyczy,
- 3)opinię starosty powiatu, na którego terenie jest położona miejscowość, jako właściwego w sprawach geodezji i gospodarki gruntami,
- 4)mapę topograficzną z zaznaczonymi granicami miejscowości, jej części będących przedmiotem wniosku,
- 5)informację o kosztach finansowych proponowanej zmiany.

W załączniku do niniejszej uchwały stanowiącym wniosek o zmianę rodzaju miejscowości „Orzelski Młyn – część wsi Kaźmierzewo” na „Orzelski Młyn – osada” – przedstawiono szczegółowe uzasadnienie przedmiotu sprawy, omówiono wyniki konsultacji i informację o kosztach proponowanej zmiany, a w formie załączników dołączono pozytywną opinię Starosty Nakieńskiego oraz mapę topograficzną z zaznaczonymi granicami miejscowości.

Wniosek składa się do Ministra Spraw Wewnętrznych i Administracji, za pośrednictwem Wojewody Kujawsko-Pomorskiego, w terminie do 31 marca roku poprzedzającego rok, w którym ma nastąpić wnioskowana zmiana.

Wobec spełnienia wymagań określonych w ww. ustawie, niniejszą uchwałą wnosi się o zmianę rodzaju miejscowości „Orzelski Młyn – część wsi Kaźmierzewo” na „Orzelski Młyn – osada”.

Przewodniczący Rady
Miejskiej w Mroczy

Jarosław Odrobiński