

Załącznik
Do UCHWAŁY Nr LVIII/491/2023
Rady Miejskiej w Mroczy
z dnia 24marca 2023 r.

**Minister Spraw Wewnętrznych i Administracji
za pośrednictwem
Wojewody Kujawsko-Pomorskiego**

WNIOSEK RADY MIEJSKIEJ W MROCZY

Dotyczący zmiany rodzaju miejscowości „Orzelski Młyn – część wsi Kaźmierzewo” na
„Orzelski Młyn – osada”

Na podstawie art. 8 ust. 1, 2 i 4 ustawy z dnia 29 sierpnia 2003 r. o urzędowych nazwach miejscowości i obiektów fizjograficznych (Dz. U. z 2019 r. poz. 1443) Rada Miejska w Mroczy zwraca się o dokonanie zmiany rodzaju miejscowości „Orzelski Młyn – część wsi Kaźmierzewo” na „Orzelski Młyn – osada”, która położona jest w gminie Mrocza, powiecie nakielskim, województwie kujawsko-pomorskim.

Uzasadnienie wniosku

Zgodnie z przepisami Rozporządzenia Ministra Rozwoju, Pracy i Technologii z dnia 21 lipca 2021 r. w sprawie ewidencji miejscowości, ulic i adresów (Dz. U. z 2021 r. poz. 1368), nie prowadzi się numeracji porządkowej dotyczącej części miejscowości. Miejscowość Orzelski Młyn określana jest jako część wsi Kaźmierzewo w „Wykazie urzędowych nazw miejscowości i ich części” (Dz. U. z 2019 r. poz. 2360), a w konsekwencji w Krajowym Rejestrze Urzędowym Podziału terytorialnego Kraju (TERYT), który ten wykaz odzwierciedla.

Nazwa miejscowości	Rodzaj	Identyfikator miejscowości z Krajowego Rejestru Urzędowego Podziału Terytorialnego Kraju TERYT
Orzelski Młyn	część wsi Kaźmierzewo	0092120

Podstawą do zmiany rodzaju miejscowości jest „Wykaz urzędowych nazw miejscowości i ich części” – obwieszczenie Ministra Spraw Wewnętrznych i Administracji z dnia 17 października 2019 r. w sprawie wykazu urzędowych nazw miejscowości i ich części (Dz. U. z 2019 r. poz. 2360).

W związku z tym, dostosowując się do wymogów określonych ww. rozporządzeniem podjęto decyzję o wszczęciu procedury zmiany rodzaju miejscowości. W wyniku przeprowadzonej analizy stwierdzono, że ta opcja stanowi najmniej uciążliwe dla mieszkańców rozwiązanie. W przedmiotowej miejscowości obowiązuje odrębna numeracja adresowa. W przypadku

zmiany rodzaju miejscowości numery porządkowe zostają bez zmian. Z uwagi na to, nie wynikają utrudnienia dla mieszkańców i przyjezdnych, gdyż przedmiotowa miejscowość jest oddalona od miejscowości głównej – Kaźmierzewa. Zmiana rodzaju miejscowości jest uzasadniona, gdyż stanowi najmniej uciążliwe dla mieszkańców rozwiązanie, a zmieniony rodzaj odpowiada obecnemu charakterowi tej miejscowości.

Ze względu na fakt, że ww. miejscowość jest zamieszkała, przeprowadzono konsultacje społeczne.

Omówienie wyników konsultacji

Na podstawie Zarządzenia nr 0050.164.2022 Burmistrza Miasta i Gminy Mrocza z dnia 9 września 2022 r. w sprawie przeprowadzenia konsultacji społecznych z mieszkańcami Sołectwa Kaźmierzewo w przedmiocie zmiany rodzaju miejscowości Orzelski Młyn z część wsi Kaźmierzewo na osada, w terminie od 15.09.2022 r. do 30.09.2022 r. zostały przeprowadzone konsultacje społeczne w formie ankiety.

Ankieta została udostępniona:

- 1) W Biuletynie Informacji Publicznej na stronie internetowej www.bip.mrocza.pl, w zakładce Zarządzenia;
- 2) W siedzibie Urzędu Miasta i Gminy w Mroczu, Plac 1 Maja 20, pokój nr 312;
- 3) Podczas Zebrania Wiejskiego Sołectwa Kaźmierzewo, w dniu 26 września 2022 r., w Świetlicy Wiejskiej w Kaźmierzewie.

Wypełnione ankiety można było złożyć w okresie konsultacji:

- 1) W siedzibie Urzędu Miasta i Gminy w Mroczu;
- 2) Za pośrednictwem poczty, na adres urzędu;
- 3) Poczta elektroniczną na adres urząd@mrocza.pl;
- 4) U Przedstawicieli Urzędu Miasta i Gminy Mrocza podczas Zebrania Wiejskiego Sołectwa Kaźmierzewo.

Celem konsultacji było zebranie opinii mieszkańców na temat zmiany rodzaju miejscowości „Orzelski Młyn – część wsi Kaźmierzewo” na „Orzelski Młyn – osada”.

Do udziału w konsultacjach społecznych uprawnionych było 119 mieszkańców Sołectwa Kaźmierzewo. W konsultacjach wzięło udział 14 osób, w tym 3 mieszkańców Orzelskiego Młyna oraz 11 mieszkańców Kaźmierzewa. Żadna ankieta nie wpłynęła bezpośrednio do siedziby urzędu, wszystkie zebrane zostały podczas Zebrania Wiejskiego w Kaźmierzewie.

Na pierwsze pytanie: „Czy jesteś za zniesieniem miejscowości Orzelski Młyn jako część wsi Kaźmierzewo i włączenia jej do miejscowości Kaźmierzewo?” – wszystkie odpowiedzi były jednogłosne, tzn. 14 głosów NIE.

Na drugie pytanie: „Czy jesteś za zmianą rodzaju miejscowości Orzelski Młyn ustalonej urzędowo jako część wsi Kaźmierzewo na Orzelski Młyn rodzaj miejscowości osada?” – wszystkie odpowiedzi były jednogłosne, tzn. 14 głosów TAK.

Opinia Starosty Powiatu Nakielskiego

Zgodnie z art. 8 ust. 4 ustawy o urzędowych nazwach miejscowości i obiektów fizjograficznych, Burmistrz Miasta i Gminy Mrocza zwrócił się do Starosty Nakielskiego o wyrażenie opinii, co do proponowanej zmiany rodzaju miejscowości „Orzelski Młyn – część wsi Kaźmierzewo” na „Orzelski Młyn – osada”. Starosta Nakielski w piśmie z dnia 16 grudnia 2022 r. znak SWG.660.25.2022 ocenił proponowaną zmianę w sposób pozytywny.

Mapa topograficzna

W związku z art. 8 ust. 4 pkt 5 ustawy o urzędowych nazwach miejscowości i obiektów fizjograficznych, do wniosku została dołączona mapa topograficzna z zaznaczonymi granicami miejscowości będącej przedmiotem wniosku.

Informacja o kosztach finansowych

Mając na uwadze art. 8 ust.4 pkt 6 ustawy o urzędowych nazwach miejscowości i obiektów fizjograficznych, zmiana rodzaju przedmiotowej miejscowości nie spowoduje kosztów finansowych, ponieważ nazwa ta występuje w obiegu prawnym.

Konkluzja wniosku

Wobec powyższego, mając na uwadze zachowanie dotychczasowego ładu i czytelności numeracji porządkowej, Rada Miejska w Mroczy wnosi o pozytywne rozpatrzenie wniosku.

Załączniki:

1. Zarządzenie Nr 0050.164.2022 Burmistrza Miasta i Gminy Mrocza z dnia 9 września 2022 roku w sprawie przeprowadzenia konsultacji społecznych z mieszkańcami Sołectwa Kaźmierzewo w przedmiocie zmiany rodzaju miejscowości Orzelski Młyn z część wsi Kaźmierzewo na osada.
2. Uchwała Nr XXXIX/308/2021 Rady Miejskiej w Mroczy z dnia 24 września 2021 r. w sprawie zasad i trybu przeprowadzania konsultacji społecznych z mieszkańcami Gminy Mrocza.
3. Pozytywna opinia Starosty Nakielskiego.
4. Mapa topograficzna z zaznaczonymi granicami miejscowości będącej przedmiotem wniosku.

ZARZĄDZENIE NR 0050.164.2022
BURMISTRZA MIASTA I GMINY MROCZA
z dnia 9 września 2022 r.

w sprawie przeprowadzenia konsultacji społecznych z mieszkańcami Sołectwa
Kaźmierzewo w przedmiocie zmiany rodzaju miejscowości Orzelski Młyn
z część wsi Kaźmierzewo na osada

Na podst. art. 8 ust. 2 ustawy z dnia 29 sierpnia 2003 r. o urzędowych nazwach miejscowości i obiektów fizjograficznych (Dz. U. z 2019 r. poz. 1443) oraz art. 5a ust. 1 ustawy z dnia 8 marca 1990 r. o samorządzie gminnym (Dz. U. z 2021 r. poz. 1372 ze zm.) w związku z §3.1 Uchwały Nr XXXIX/308/2021 Rady Miejskiej w Mroczy z dnia 24 września 2021 r. w sprawie zasad przeprowadzania konsultacji społecznych z mieszkańcami Gminy Mrocza, zarządzam co następuje:

§ 1. 1. Przeprowadzenie konsultacji społecznych z mieszkańcami sołectwa Kaźmierzewo w przedmiocie zmiany rodzaju miejscowości Orzelski Młyn z część wsi Kaźmierzewo na osada.

2. Uzasadnienie do wprowadzenia zmian opisanych w ust. 1 stanowi załącznik nr 1 do zarządzenia.

§ 2. 1. W konsultacjach o których mowa w ust. 1, mogą brać udział wyłącznie osoby pełnoletnie, posiadające pełną zdolność do czynności prawnych, zamieszkałe w Sołectwie Kaźmierzewo.

2. Konsultacje przeprowadzone będą w terminie od 15 września 2022 roku do 30 września 2022 roku.

3. Konsultacje przeprowadzone zostaną w formie formularzy ankietowych wypełnianych przez mieszkańców Sołectwa Kaźmierzewo. Formularz ankietowy stanowi załącznik nr 2 do zarządzenia.

4. Formularz ankietowy udostępnia się do pobrania w Urzędzie Miasta i Gminy w Mroczy, na stronie internetowej www.bip.mrocza.pl oraz www.mrocza.pl.

5. Wypełniony formularz ankietowy należy złożyć w Urzędzie Miasta i Gminy w Mroczy lub przesłać pocztą na adres: Urząd Miasta i Gminy w Mroczy plac 1 Maja 20 89-115 Mrocza lub pocztą elektroniczną na adres: urząd@mrocza.pl.

6. Nieprzekazanie ankiety w terminie, o którym mowa w ust. 2, oznacza rezygnację z przekazania odpowiedzi na pytania zawarte w formularzu ankietowym.

§ 3. Osobą odpowiedzialną za przeprowadzenie i podsumowanie wyników konsultacji jest Krzysztof Wiese – Kierownik Referatu Inwestycji i Gospodarki Przestrzennej.

§ 4. 1. Konsultacje są ważne bez względu na liczbę uczestniczących w nich osób oraz zgłoszonych uwag.

2. Wyniki konsultacji nie są wiążące dla organów gminy podejmujących rozstrzygnięcia w sprawach, które były przedmiotem konsultacji, ale organy gminy wyniki konsultacji biorą pod uwagę jako jeden z głównych czynników wpływających na

podejmowane rozstrzygnięcia w przedmiocie zmiany rodzaju miejscowości Orzelski Młyn z część wsi Kaźmierzewo na osada.

3. Wyniki konsultacji zostaną podane do publicznej wiadomości w terminie 7 dni od daty zakończenia konsultacji poprzez publikację na stronie internetowej www.bip.mroczka.pl oraz www.mroczka.pl oraz wywieszone na tablicy ogłoszeń Sołectwa Kaźmierzewo oraz Urzędu Miasta i Gminy Mroczka.

§ 5. Zarządzenie wchodzi w życie z dniem podjęcia.

ZASTĘPCA BURMISTRZA

mgr inż. Waldemar Chudzik

1

Załącznik nr 1 do Zarządzenia Nr 0050.164.2022
Burmistrza Miasta i Gminy Mroczka
z dnia 09 września 2022 roku

**Uzasadnienie dla zmiany urzędowego rodzaju miejscowości Orzelski Młyn ustalonej
jako część wsi Kaźmierzewo na Orzelski Młyn osada**

Orzelski Młyn to aktualnie część miejscowości Kaźmierzewo. Na terenie Orzelskiego Młyna na stałe zameldowanych jest 10 osób (stan na dzień 09.09.2022 r.).

Zgodnie z § 6 ust. 4 rozporządzenia Ministra Rozwoju, Pracy i Technologii z dnia 21 lipca 2021 r. w sprawie ewidencji miejscowości, ulic i adresów (Dz. U. z 2021 r. poz. 1368) nie prowadzi się numeracji porządkowej dotyczącej części miejscowości. W związku z tym w dniu wejścia w życie niniejszego rozporządzenia numery porządkowe znajdujące się w ewidencji Orzelskiego Młyna jako części wsi Kaźmierzewo nie spełniają wymogów określonych w wyżej wymienionym rozporządzeniu.

Mając na uwadze powyższe, zmiana rodzaju miejscowości z część wsi na osada jest uzasadniona i byłaby dostosowana do obecnego charakteru miejscowości. Nie wprowadziła by również utrudnień oraz skutków finansowych dla mieszkańców Orzelskiego Młyna, tak jak w przypadku ewentualnego zniesienia urzędowej nazwy miejscowości.

ZASTĘPCA BURMISTRZA


mgr inż. Waldemar Chudzik

Załącznik nr 2
do Zarządzenia Nr 0050.164.2022
Burmistrza Miasta i Gminy Mroczka
z dnia 09 września 2022 roku

**Formularz Ankietowy
do wyrażenia opinii
w sprawie zmiany urzędowego rodzaju miejscowości Orzelski Młyn**

.....
imię i nazwisko

.....
adres zamieszkania

Pytanie 1:

Czy jesteś za zniesieniem miejscowości Orzelski Młyn jako część wsi Kaźmierzewo i włączenia jej do miejscowości Kaźmierzewo?

☐ TAK

☐ NIE

Pytanie 2:

Czy jesteś za zmianą rodzaju miejscowości Orzelski Młyn ustalonej urzędowo jako część wsi Kaźmierzewo na Orzelski Młyn rodzaj miejscowości osada?

☐ TAK

☐ NIE

Uwagi:

.....
.....
.....
.....

.....
podpis

Informacja:

Opinię należy wyrazić wstawiając znak „X” w wybranym polu kwadratu. Wstawienie znaku „X” w więcej niż jednym polu kwadratu lub nie postawienie znaku w żadnym polu kwadratu powoduje nieważność opinii.

**UCHWAŁA NR XXXIX/308/2021
RADY MIEJSKIEJ W MROCZY**

z dnia 24 września 2021 r.

w sprawie zasad i trybu przeprowadzania konsultacji społecznych z mieszkańcami Gminy Mrocza

Na podstawie art. 5a ust. 2 ustawy z dnia 8 marca 1990 r. o samorządzie gminnym (Dz. U. z 2021 r. poz. 1372) Rada Miejska w Mroczy uchwala, co następuje:

**Rozdział 1.
Cele i zasady ogólne**

§ 1. 1. Konsultacje społeczne przeprowadza się na terenie Gminy Mrocza:

- 1) w sprawach ważnych dla Gminy Mrocza oraz życia i funkcjonowania wspólnoty samorządowej,
- 2) w przypadkach przewidzianych w przepisach prawa.

2. Konsultacje przeprowadza się w celu:

- 1) zapewnienia mieszkańcom uczestnictwa w procesie podejmowania rozstrzygnięć bezpośrednio wpływających na sposób lub jakość ich życia,
- 2) aktywizacji środowisk lokalnych, organizacji pozarządowych w celu włączenia w kształtowanie rozwoju samorządu Gminy Mrocza,
- 3) zbierania opinii i uwag do konsultowania projektów dokumentów, uchwał.

§ 2. Ilekroć w treści uchwały jest mowa o:

- 1) Gminie - rozumie się przez to Gminę Mrocza
- 2) Mieszkańcach - rozumie się przez to mieszkańców Gminy Mrocza,
- 3) Radzie - rozumie się przez to Radę Miejską w Mroczy,
- 4) Burmistrzu - rozumie się przez to Burmistrza Miasta i Gminy Mrocza,
- 5) Konsultacjach - rozumie się przez to konsultacje społeczne przeprowadzone na podstawie niniejszej procedury,
- 6) Organizacjach pozarządowych - rozumie się przez to organizacje pozarządowe oraz podmioty wymienione w art. 3 ust. 3 ustawy z dnia 24 kwietnia 2003 roku o działalności pożytku publicznego i o wolontariacie (Dz. U. z 2020 r. poz. 1057, z późn. zm.)
- 7) Urzędzie - rozumie się przez to Urząd Miasta i Gminy w Mroczy,
- 8) Wniosku - rozumie się przez to wniosek o przeprowadzenie konsultacji,
- 9) Komórcie organizacyjnej – rozumie się przez to referat, samodzielne stanowisko lub wyznaczonego pracownika w Urzędzie Miasta i Gminy w Mroczy,
- 10) Jednostce organizacyjnej – rozumie się przez to Gminne Jednostki Organizacyjne

§ 3. 1. Decyzję o przeprowadzeniu konsultacji podejmuje Burmistrz w drodze zarządzenia.

2. Czas trwania konsultacji nie może być krótszy niż 5 dni oraz nie dłuższy niż 21 dni.

3. Zarządzenie o konsultacjach publikowane jest w Biuletynie Informacji Publicznej, na stronie internetowej Urzędu i na tablicy ogłoszeń Urzędu.

**Rozdział 2.
Zasady przeprowadzania konsultacji**

§ 4. 1. Konsultacje mogą być przeprowadzone z inicjatywy Burmistrza lub na wniosek:

- 1) Rady Miejskiej w Mroczy,
- 2) grupy co najmniej 100 mieszkańców Gminy,
- 3) organizacji pozarządowych.

2. Wniosek o przeprowadzenie konsultacji powinien zawierać:

- 1) przedmiot i cel konsultacji z uzasadnieniem, opis przedmiotu konsultacji i uzasadnienie ich przeprowadzenia;
- 2) termin i zasięg terytorialny konsultacji;
- 3) proponowane formy konsultacji, określenie sposobu zgłaszania opinii, uwag i propozycji;
- 4) dane kontaktowe wnioskodawcy oraz wskazanie osoby, z którą należy kontaktować się w sprawie złożonego wniosku;
- 5) czytelne podpisy osób składających wnioski;
- 6) w przypadku wniosków składanych przez mieszkańców Gminy, do wniosku należy dołączyć listę osób popierających wniosek zawierającą: imiona i nazwiska, adresy zamieszkania i podpisy tych osób;
- 7) w przypadku organizacji pozarządowych – listę organizacji popierających wniosek z nazwą, siedzibą, aktualnym statutem, odpisem z KRS,
- 8) sposób i tryb podsumowania opinii zgłoszonych w toku konsultacji;
- 9) informację o sposobie dostępu do dokumentacji dotyczącej przedmiotu konsultacji.

3. Wniosek spełniający wymogi określone w ust. 2 jest rozpatrywany przez Burmistrza w terminie 30 dni od dnia złożenia.

4. Wnioski niekompletne powinny zostać uzupełnione w terminie maksymalnie 14 dni od daty wezwania do uzupełnienia. Wnioski nieuzupełnione nie podlegają rozpatrzeniu.

5. O odmowie przeprowadzenia konsultacji Burmistrz informuje wnioskodawcę na piśmie w terminie nie dłuższym niż 10 dni od daty rozpatrzenia wniosku.

§ 5. 1. Konsultacje przeprowadza się poprzez umieszczenie materiałów do konsultacji na stronie internetowej Gminy, w Biuletynie Informacji Publicznej oraz w sposób zwyczajowo przyjęty na terenie Gminy celem zebrania opinii, uwag i propozycji na piśmie. Materiały będące przedmiotem konsultacji stanowią załączniki do zarządzenia Burmistrza o ogłoszeniu konsultacji.

2. W zależności od potrzeb, konsultacje przeprowadza się z wykorzystaniem, co najmniej jednej z niżej wymienionych form:

- 1) zebrania uwag na piśmie lub za pośrednictwem środków komunikacji elektronicznej,
- 2) badań ankietowych, w tym ankiet przeprowadzanych za pośrednictwem dedykowanej strony internetowej,
- 3) otwartych spotkań z mieszkańcami Gminy,
- 4) wysłuchania publicznego,
- 5) konsultacji plenerowych,
- 6) warsztatów projektowych prowadzących do wypracowania propozycji rozwiązań,
- 7) głosowania w sposób tradycyjny lub za pośrednictwem środków komunikacji elektronicznej,
- 8) zespołów opiniodawczo-konsultacyjnych,
- 9) skrzynki na uwagi i wnioski umieszczonej w budynku Urzędu,
- 10) wyłożenia do publicznego wglądu,
- 11) innych, wynikających ze specyfiki zagadnienia.

3. Z otwartych spotkań z mieszkańcami sporządza się protokół, do którego dołącza się listy obecności osób biorących udział w spotkaniach. W przypadku pozostałych form przeprowadzania konsultacji sporządza się sprawozdanie z przeprowadzonych konsultacji.

4. Wyboru form konsultacji dokonuje Burmistrz w zależności od potrzeb i zaistniałych okoliczności.

§ 6. 1. W konsultacjach mogą brać udział wszyscy mieszkańcy Gminy zainteresowani przedmiotem konsultacji.

2. W procesie konsultacyjnym jego uczestnicy wypowiadają swoje opinie, zgłaszają uwagi i wnioski co do sposobu rozstrzygnięcia sprawy poddanej konsultacjom.

§ 7. Burmistrz zapewnia warunki organizacyjno-techniczne do przeprowadzenia konsultacji oraz wsparcie merytoryczne.

Rozdział 3. Protokół z konsultacji społecznych

§ 8. 1. W terminie nie później niż 14 dni od daty zakończenia konsultacji Burmistrz podaje do publicznej wiadomości protokół z konsultacji.

2. Protokół z konsultacji powinien zawierać informacje o:

- 1) przebiegu akcji informacyjnej,
- 2) przebiegu konsultacji,
- 3) liczbie uczestników konsultacji,
- 4) zebranych opiniach, wnioskach i rekomendacjach mieszkańców,
- 5) sposobie ustosunkowania się Burmistrza do zebranych opinii wraz z uzasadnieniem w przypadku uwag odrzuconych.

3. Protokół z konsultacji publikowany jest na stronie podmiotowej Biuletynu Informacji Publicznej.

Rozdział 4. Przepisy końcowe

§ 9. Koszty związane z przygotowaniem i przeprowadzeniem konsultacji pokrywane są z budżetu Gminy.

§ 10. Konsultacje są ważne bez względu na liczbę osób w nich uczestniczących.

§ 11. Wynik konsultacji nie jest wiążący dla organów samorządowych w rozpatrywaniu sprawy objętej konsultacjami, powinien być jednak brany pod uwagę w dalszym procedowaniu w danej sprawie.

§ 12. Traci moc Uchwała nr VII/16/07 Rady Miejskiej w Mroczy z dnia 30 marca 2007 roku w sprawie zasad i trybu przeprowadzania konsultacji z mieszkańcami Gminy Mroczka.

§ 13. Wykonanie uchwały powierza się Burmistrzowi Miasta i Gminy Mroczka.

§ 14. Uchwała wchodzi w życie po upływie 14 dni od dnia jej ogłoszenia w Dzienniku Urzędowym Województwa Kujawsko-Pomorskiego.

Przewodniczący Rady
Miejskiej w Mroczy

Jarosław Odrobiński

Uzasadnienie

Uchwała określa tryb i zasady przeprowadzania konsultacji społecznych z mieszkańcami Gminy Mroczka w ważnych sprawach dla Gminy, zarówno tych wynikających z przepisów ustaw określających wymóg przeprowadzenia konsultacji, jak i dla innych istotnych dla Gminy spraw.

Zgodnie z art. 5a ust. 2 ustawy o samorządzie gminnym, zasady i tryb przeprowadzania konsultacji określa rada gminy w drodze uchwały. Poprzednia uchwała nr VII/16/07 Rady Miejskiej w Mroczy z dnia 30 marca 2007 roku w sprawie zasad i trybu przeprowadzania konsultacji z mieszkańcami Gminy Mroczka nie dopuszczała wszystkich dostępnych możliwości przeprowadzania konsultacji społecznych.

Wobec powyższego podjęcie niniejszej uchwały jest uzasadnione.

Przewodniczący Rady
Miejskiej w Mroczy

Jarosław Odrobiński

STAROSTWO POWIATOWE W NAKLE NAD NOTECIĄ

Nakło nad Notecią 16.12.2022 r.
SWG.660.25.2022

Urząd Miasta i Gminy w Mroczy
BIURO OBSŁUGI KLIENTA

Wpłynęło: 20.12.2022

Za: 15711212022
Nr:

RM

MM

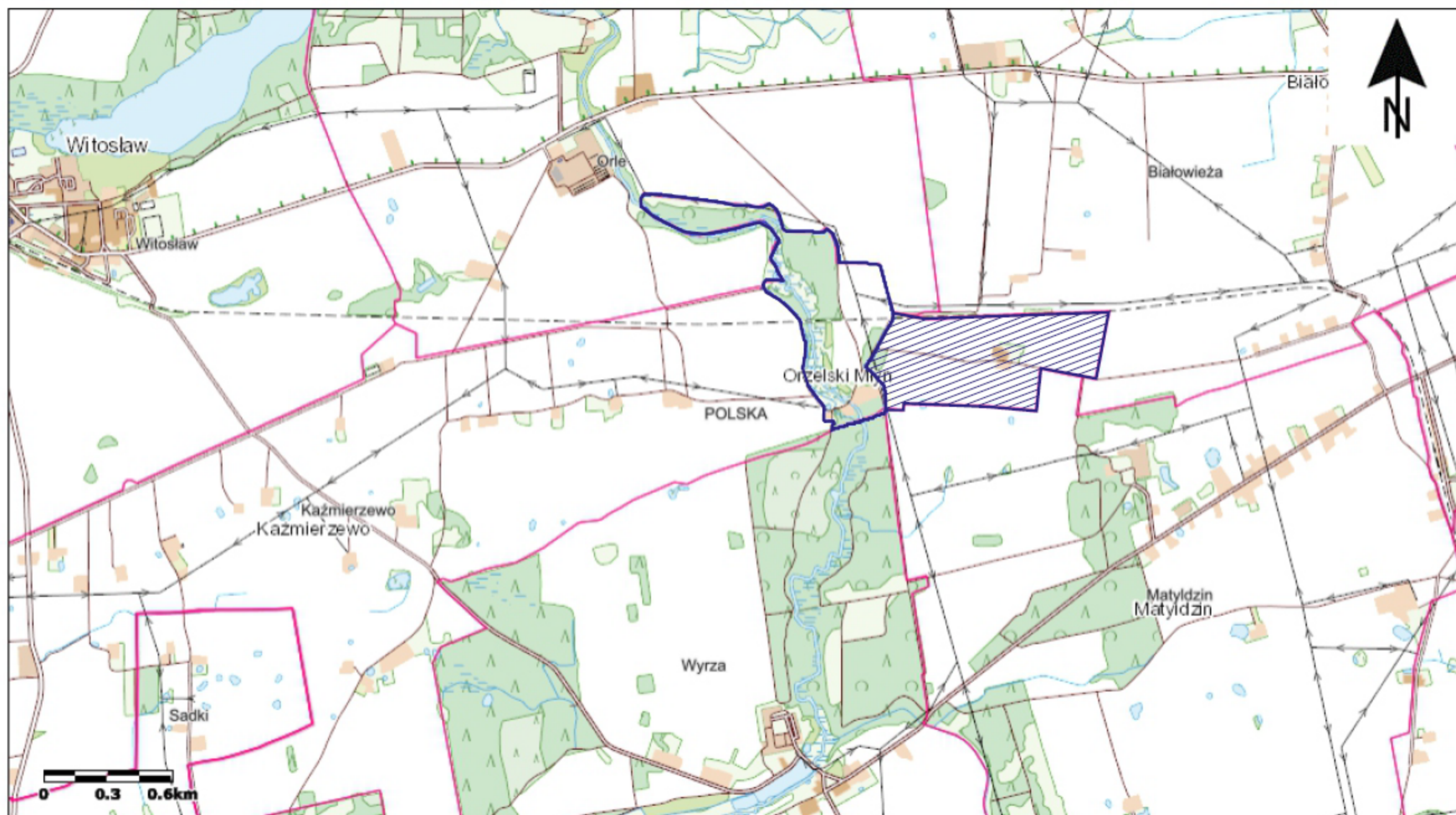
21.12.2022

Gmina Mroczka

W odpowiedzi na pismo RI.6624.7.2022.AZ z dnia 21.11.2022 r. w sprawie wydania opinii dotyczącej zmiany rodzaju miejscowości Orzelski Młyn z części wsi Kaźmierzewo na Orzelski Młyn Osada, na podstawie art. 8 ust.4 pkt 4 Ustawy o urzędowych nazwach miejscowości i obiektów fizjograficznych (Dz.U.2019.1443 t.j. z dnia 2019.08.01) pozytywnie opiniuję proponowaną zmianę.

STAROSTA
Tadeusz Sobol

-a/a



LEGENDA

- planowany przebieg granicy osady Orzełski Młyn
- obszar objęty toczącą się procedurą zmiany granic obrębu geodezyjnego Matyldzin polegającej na włączeniu w granice administracyjne fragmentu obrębu geodezyjnego Kaźmierzewo