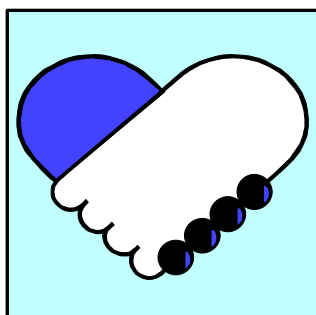


**SPRAWOZDANIE Z REALIZACJI
„GMINNEGO PROGRAMU
WSPIERANIA RODZINY
DLA MIASTA I GMINY MROCZA
NA LATA 2022-2024”
za 2022 rok**



Zgodnie z art. 176 pkt.1 Ustawy z dnia 9 czerwca 2011 roku o wspieraniu rodziny i systemie pieczy zastępczej, do zadań własnych gminy należy opracowanie i realizacja 3-letnich gminnych programów wspierania rodziny. Uchwałą Nr XLVII/380/2022 Rady Miejskiej w Mroczy z dnia 22 kwietnia 2022 roku został przyjęty kolejny Gminny Program Wspierania Rodziny dla Miasta i Gminy Mrocza na lata 2022-2024.

Art. 179 wspomnianej ustawy oraz Gminny Program Wspierania Rodziny dla Miasta i Gminy Mrocza na lata 2022-2024, wskazują obowiązek składania Radzie Gminy roczne sprawozdanie z realizacji zadań z zakresu wspierania rodziny oraz przedstawia potrzeby związane z realizacją zadań.

Na podstawie art. 10 w/w ustawy i Uchwały nr XIII/121/2011 Rady Miejskiej w Mroczy z dnia 28 października 2011 roku sprawie zmiany Statutu Miejsko-Gminnego Ośrodka Pomocy Społecznej w Mroczy, MGOPS jest realizatorem pracy z rodziną w zakresie określonym w powołanej wyżej ustawie na terenie Gminy Mrocza.

Na mocy ustawy z dnia 9 czerwca 2011 roku o wspieraniu rodziny i systemie pieczy zastępczej, która weszła w życie 1 stycznia 2012 roku, rodzinie przeżywającej trudności w wypełnianiu funkcji opiekuńczo-wychowawczej burmistrz zapewnia **wsparcie**, które polega w szczególności na:

- 1) analizie sytuacji rodziny i środowiska rodzinnego oraz przyczyn kryzysu w rodzinie,
- 2) wzmocnieniu roli i funkcji rodziny,
- 3) rozwijaniu umiejętności opiekuńczo-wychowawczych rodziny,
- 4) podniesieniu świadomości w zakresie planowania oraz funkcjonowania rodziny,
- 5) pomocy w integracji rodziny,
- 6) przeciwdziałaniu marginalizacji i degradacji społecznej rodziny,
- 7) dążeniu do integracji rodziny.

Zgodnie z art. 8 ust.2 w/w ustawy wspieranie prowadzone jest w formie:

- 1) **Pracy z rodziną,**
- 2) **Pomocy w opiece i wychowaniu.**

W ramach wsparcia rodzina może zostać objęta działaniami:

- 1) Instytucji i podmiotów działających na rzecz dziecka i rodziny,
- 2) Placówek wsparcia dziennego,
- 3) Rodzin wspierających.

I. PRACA Z RODZINĄ prowadzona jest w formie:

1. Konsultacji i poradnictwa specjalistycznego
2. Terapii i mediacji
3. Usług dla rodzin z dziećmi, w tym usług opiekuńczych i specjalistycznych
4. Pomocy prawnej, szczególnie w zakresie prawa rodzinnego
5. Organizowania dla rodzin spotkań, mających na celu wymianę ich doświadczeń oraz zapobieganie izolacji, zwanych „grupami wsparcia” lub „grupami samopomocowymi”

Ad. 1-2 Konsultacje i poradnictwo specjalistyczne, terapia i mediacje

1) PUNKT KONSULTACYJNY

Zarządzeniem Nr 021.16.2021 Dyrektora MGOPS w Mroczy z 8 czerwca 2021 roku został wprowadzony **Regulamin Organizacyjny Punktu Konsultacyjnego** stanowiący załącznik Nr 3 do Regulaminu Organizacyjnego Miejsko-Gminnego Ośrodka Pomocy Społecznej w Mroczy, który w tej formie funkcjonuje od 1 września 2021 roku. Punkt konsultacyjny zwany dalej „Punktem” jest komórką organizacyjną Miejsko-Gminnego Ośrodka Pomocy Społecznej w Mroczy.

Usługi Punktu przeznaczone są dla mieszkańców Miasta i Gminy Mrocza i są świadczone **bezpłatnie**. Siedziba Punktu znajduje się w Mroczy ul. Łąkowa 7, 89-115 Mrocza, tel.: 52 385 63 55, e-mail: mgops@mgops.mrocza.pl.

Punkt Konsultacyjny jest dostępny dla mieszkańców w różnych godzinach i dniach, gwarantując osobom zgłaszającym się dyskrecję i komfort psychiczny.

W Punkcie Konsultacyjnym dyżury pełnią m.in.:

- a) Terapeuta ds. rozwiązywania problemów alkoholowych,
- b) Psycholog,
- c) Pracownik socjalny.

Cele i zadania punktu konsultacyjnego

1. Punkt konsultacyjny świadczy podstawową pomoc osobom i rodzinom pozostającym w kryzysie, w tym dotkniętym zjawiskiem przemocy w rodzinie.
2. Celem działalności Punktu Konsultacyjnego jest zapobieganie, diagnozowanie, planowanie pomocy i udzielenie wsparcia osobom i rodzinom korzystającym z jego usług.
3. Do zadań Punktu Konsultacyjnego należy w szczególności:
 - a) prowadzenie działalności informacyjnej;
 - b) prowadzenie działalności edukacyjnej służącej wzmocnieniu opiekuńczych i wychowawczych kompetencji rodziców w rodzinach zagrożonych przemocą w rodzinie;
 - c) upowszechnianie aktualnego wykazu placówek, instytucji i organizacji świadczących pomoc na terenie Województwa Kujawsko-Pomorskiego dla osób dotkniętych przemocą w rodzinie;
 - d) udzielanie kompleksowych informacji oraz pomocy w organizowaniu schronienia osobom dotkniętym przemocą;
 - e) współpraca z instytucjami i organizacjami zajmującymi się w szczególności rozwiązywaniem problemów uzależnień oraz w obszarze przeciwdziałania przemocy w rodzinie;
 - f) udzielanie osobom i rodzinom wsparcia psychologicznego;
 - g) udzielanie poradnictwa socjalnego.

Terapeuta ds. rozwiązywania problemów alkoholowych

Ustawa z dnia 26 października 1982 r. o wychowaniu w trzeźwości i przeciwdziałaniu alkoholizmowi nakłada na organy administracji państwowej i jednostki samorządowe obowiązek podejmowania działań zmierzających do ograniczenia spożycia alkoholu, ale także zmniejszanie i usuwanie szkód związanych z alkoholizmem.

Realizacja działań terapeutów w ramach punktu ma na celu udzielanie pomocy osobom uzależnionym i członkom ich rodzin oraz ofiarom i sprawcom przemocy.

Podstawowe zadania:

- 1) motywowanie zarówno osób uzależnionych, jak i członków ich rodzin do podjęcia psychoterapii w placówkach leczenia uzależnienia, kierowanie do leczenia specjalistycznego;
- 2) motywowanie osób pijących ryzykownie i szkodliwie, ale nieuzależnionych, do zmiany szkodliwego wzoru picia;
- 3) udzielania wsparcia osobom po zakończonym leczeniu odwykowym (np. przez rozmowy podtrzymujące, uruchomienie przy punkcie konsultacyjnym grupy wsparcia dla osób po zakończonym leczeniu w placówce leczenia uzależnienia od alkoholu);
- 4) rozpoznanie zjawiska przemocy domowej, udzielenie stosownego wsparcia i informacji o możliwościach uzyskania pomocy i powstrzymania przemocy;
- 5) inicjowanie interwencji w przypadku diagnozy przemocy domowej;
- 6) gromadzenie aktualnych informacji na temat dostępnych miejsc pomocy i kompetencji poszczególnych służb i instytucji z terenu gminy, które powinny być włączone w systemową pomoc dla rodziny.

Działania w ramach profilaktyki uzależnień prowadzone były w MGOPS w Mroczy , ul. Śluzowa 6, (w siedzibie zastępczej MGOPS w styczniu 2022r.) oraz od lutego 2022r. ul. Łąkowa 7 w Mroczy przez 2 realizatorów – zgodnie z poniższymi tabelami:

1. Nakielski Ośrodek Terapii Uzależnień KOLIBER

Współpraca opierała się na realizacji działań:

Tabela 1 Tabelaaryczne zestawienie realizacji zadania przez NOTU Koliber

	Liczba osób objętych usługą w roku	Liczba zrealizowanych
--	---	------------------------------

	Kobiety			Mężczyźni			godzin w roku		
	2020	2021	2022	2020	2021	2022	2020	2021	2022
Punkt Konsultacyjny	13	14	23	24	38	54	72	100	88
Punkt Konsultacyjny w szkołach	8	4	11	8	3	4	13	15	40
Terapia Indywidualna	35	19	18	59	28	80	72	100	88
Konsultacje terapeutyczne w NOTU	35	41	22	65	56	34	40	50	52
Razem	91	78	74	156	125	172	197	265	268

Źródło danych: MGOPS Mrocza

c.d. danych		2022
1.	Niepełnosprawni	0
2.	Wieś	27
3.	Miasto	91
4.	Do 18 roku życia	3
5.	19-40 roku życia	25
6.	41-65 roku życia	93
7.	Powyżej 65 roku życia	0
8.	Osoby z problemem alkoholowym	106
9.	Dorosły członek rodziny osoby z problemem alkoholowym, w tym:	13
10.	Współuzależniony	9
11.	DDA	4
12.	Ofiara przemocy, w tym:	2
13.	Osoby dorosłe	1
14.	Dzieci	2
15.	Osoby uzależnione (narkotyki)	0
16.	Inne	0
17.	Osoby kierowane na leczenie stacjonarne	0

Źródło danych: MGOPS Mrocza

2. Terapeuta

Tabela 2 Tabela zestawienie realizacji zadania przez Terapeutę

	Liczba osób objętych usługą w roku	Liczba zrealizowanych
--	---	------------------------------

	K	K	K	M	M	M	godzin w roku		
	2020	2021	2022	2020	2021	2022	2020	2021	2022
Punkt Konsultacyjny	46	50	62	138	130	67	46	48	48
Terapia Indywidualna	152	72	106	154	134	141	184	48	72
Terapia grupowa	46	82	55	138	133	98	46	192	72
Razem	244	204	223	221	397	306	276	288	192

c.d. danych		2020	2021	2022
L.p.	Wyszczególnienie			
1.	Niepełnosprawni	33	40	38
2.	Wieś	332	242	276
3.	Miasto	342	349	274
4.	Do 18 roku życia	11	24	4
5.	19-40 roku życia	290	225	185
6.	41-65 roku życia	211	226	205
7.	Powyżej 65 roku życia	162	116	119
8.	Osoby z problemem alkoholowym	336	259	226
9.	Dorosły członek rodziny osoby z problemem alkoholowym, w tym:	281	204	183
10.	Współuzależniony	177	136	120
11.	DDA	108	80	74
12.	Ofiara przemocy, w tym:	17	39	45
13.	Osoby dorosłe	17	39	45
14.	Dzieci	0	0	0
15.	Osoby uzależnione (narkotyki)	38	68	63
16.	Inne	0	13	0
17.	Osoby kierowane na leczenie stacjonarne	16	0	16

Zródło danych: MGOPS Mrocza

Psycholog

Tabela 3 Tabelaryczne przedstawienie wykonania zadania - Psycholog

Wyszczególnienie	2020	2021	2022
Ilość godzin	111	100	60
Liczba rodzin	Brak danych	41 (Dane od 1.09.)	62
Liczba osób w	Brak	126	187

rodzinach	danych	(Dane od 1.09.)	
Kobiet	161	65	68
Mężczyzn	20	19	45
Dzieci	44	89	73
Osoby niepełnosprawne	71	48	38
Osoby Starsze (pow. 60/65 r.ż.)	2	8	22

Źródło danych: MGOPS Mrocza

Problemy, z którymi zgłaszały się osoby zainteresowane pomocą psychologiczną i wsparciem:

- Trudności, problemy wychowawcze, trudności edukacyjne dotyczące dzieci w sytuacji pandemii,
 - Trudności w relacjach w rodzinie, nasilenie problemów rodzinnych, małżeńskich w sytuacji kwarantanny związanej z pandemią,
 - Lęki wynikające z izolacji społecznej, braku dostępu do służby zdrowia w sytuacji pandemii,
 - Brak poczucia bezpieczeństwa w sytuacji pandemii, sytuacji życiowej, lęk o utrzymanie pracy i środków do życia,
 - Problemy zdrowotne, brak właściwej opieki medycznej z uwagi na sytuację pandemii,
 - Problemy w radzeniu sobie ze stresem i przeciążeniem emocjonalnym,
 - Potrzeba mediacji i terapii małżeńskiej w sytuacji założenia Niebieskiej Karty, w związku z przemocą w rodzinie,
 - Inne wynikające z ubóstwa, nieporadności, a także nasilającej się dysfunkcjonalności rodziny, dodatkowo utrudnionej przez sytuację pandemii,
 - Zaburzenia zachowania u nastolatki,
 - Konflikty w rodzinie, kłótnie,
 - Trudności finansowe,
 - Leki egzystencjonalne, bytowe
 - Zaburzenia, emocjonalne, lękowe i opozycyjne u dzieci,
 - Nie radzenie sobie z problemami bytowymi i osobistymi w codzienności, w sytuacji pandemii,
 - Nie radzenie sobie ze stresem i przeżyciem emocjonalnym,
 - Inne wynikające z zaburzeń intelektualnych i osobowościowych,
 - Konflikty małżeńskie w rodzinie,
 - Problemy wychowawcze dzieci niedostosowanie społeczne , problemy w nauce,
 - Problem nadużywania alkoholu i wynikające z tego problemy rodzinne, finansowe,
 - Lęk przed rozwojem pandemii Covid-19,
 - Inne wynikające z brakiem kompetencji rodzicielskich, zaburzeń osobowości, niskiego intelektu, braku umiejętności komunikacyjnych, nie radzenie sobie ze stresem,
 - Problemy wynikające z niskich możliwości intelektualnych, niskich kompetencji psychospołecznych,
- Realizowano porady, mediacje, interwencje kryzysowe, wprowadzono elementy Akademii Rodzica. Wydano skierowania do specjalistów: psychiatrów, neurologów, logopedów, PPPP w Nakle nad Notecią, PZP w Nakle, WPZP w Bydgoszczy . Przekazywano materiały edukacyjne, informacyjne i profilaktyczne.

2) PUNKT INTERWENCJI KRYZYSOWEJ

Zarządzeniem Nr 021.16.2021 Dyrektora MGOPS w Mroczy z 8 czerwca 2021 roku został wprowadzony **Regulamin Organizacyjny Punktu Interwencji Kryzysowej** stanowiący załącznik Nr 4 do Regulaminu Organizacyjnego Miejsko-Gminnego Ośrodka Pomocy Społecznej w Mroczy, który funkcjonuje w tej formie od 1 września 2021 roku.

Punkt Interwencji Kryzysowej zwany dalej „PIK” jest komórką organizacyjną Miejsko-Gminnego Ośrodka Pomocy Społecznej w Mroczy.

Usługi PIK przeznaczone są dla mieszkańców Miasta i Gminy Mrocza i są świadczone **bezpłatnie**. Siedziba punktu znajduje się w Mroczy ul. Łąkowa 7, 89-115 Mrocza, tel.: 52 385 63 55, e-mail: mgops@mgops.mrocza.pl

W Punkcie Interwencji Kryzysowej dyżury pełnią m.in.:

- a) Kurator,
- b) Psycholog,
- c) Pracownik socjalny,
- d) Pedagog.

Cele i zadania punktu interwencji kryzysowej

1. PIK udziela wsparcia osobom i rodzinom korzystającym z jego usług w radzeniu sobie z zaistniałą sytuacją kryzysową i motywuje do budowania motywacji do pozytywnych zmian.
2. Celem działalności PIK-u jest prowadzenie poradnictwa i psychoedukacji w zakresie związanym z kryzysem, w tym z przemocą.
3. Do zadań PIK-u należy w szczególności:
 - a) prowadzenie działalności informacyjnej;
 - b) upowszechnianie aktualnego wykazu placówek, instytucji i organizacji świadczących pomoc na terenie Województwa Kujawsko-Pomorskiego dla osób dotkniętych przemocą w rodzinie;
 - c) udzielanie kompleksowych informacji oraz pomocy w otrzymaniu schronienia osobom dotkniętym przemocą;
 - d) współpraca z instytucjami i organizacjami w obszarze przeciwdziałania przemocy w rodzinie;
 - e) udzielanie osobom i rodzinom wsparcia psychologicznego;
 - f) udzielanie poradnictwa socjalnego;
 - g) udzielanie poradnictwa psychologicznego, pedagogicznego oraz psychoedukacji w zakresie przeciwdziałania przemocy w rodzinie;
 - h) udzielanie poradnictwa prawnego w formie konsultacji (porad specjalistycznych).

Kurator

Tabela 4 Tabelaryczne zestawienie realizacji zadania - Kurator

Wyszczególnienie	2020	2021	2022
Ilość dyżurów	40	48	48
Ilość godzin zegarowych	120	144	144
Liczba rodzin	Brak danych	35	62
Liczba osób w rodzinach	Brak danych	101	149
Ilość przyjętych osób, z tego:	55	65	69
Kobiety	17	22	34
Mężczyźni	35	43	35
Osoby niepełnosprawne	2	4	0
Osoby starsze, w tym:	1	0	15
Kobiety	Brak danych	Brak danych	10
Mężczyźni	Brak danych	Brak danych	5
Dzieci	0	0	0

Źródło danych: MGOPS Mrocza

Psycholog

Tabela 5 Tabelaryczne przedstawienie wykonania zadania - Psycholog

Wyszczególnienie	2020	2021	2022
Liczba godzin	8 porad telefonicznych	32	36
Liczba rodzin	9	15 (Dane od 1.09)	35
Liczba osób w rodzinach	Brak danych	49 (Dane od 1.09)	101
Kobiet	Brak danych	14	37
Mężczyzn	Brak danych	5	22
Dzieci	Brak danych	30	44

Osoby niepełnosprawne	Brak danych	19	21
Osoby Starsze (pow. 60/65 r.ż.)	Brak danych	0	16

Zródło danych: MGOPS Mrocza

Problemy, z którymi zgłaszały się osoby zainteresowane pomocą psychologiczną i wsparciem:

- Trudności, problemy wychowawcze dzieci,
- Lęki egzystencjonalne i zaburzenia lękowe, w tym przed rozwojem pandemii Covid -19
- Konflikty rodzinne,
- Lęk przed kolejną falą pandemii i zdalnym nauczaniem,
- Inne wynikające z nieporadności i deficytów intelektualnych,
- Nie radzenie sobie z zachowaniem dzieci, z problemami życia codziennego, egzystencjonalne i finansowe,
- Konflikty i przemoc w rodzinie,
- Lęk o zdrowie i ewentualną hospitalizację,
- Problemy finansowe,
- Inne wynikające z syndromu wyuczonyj bezradności i deficytów intelektualnych oraz zaburzeń osobowościowych,
- Zaburzenia lękowe i opozycyjne u dzieci,
- Problemy wychowawcze z dziećmi nasilone przez pandemię,
- Zorganizowanie pomocy charytatywnej dla młodej matki w związku z urodzeniem dziecka,
- Trudności rodzinne organizacyjne,
- Nie radzenie sobie ze stresem i przeciążeniem emocjonalnym
- Inne wynikające z zaburzeń osobowości, niskiego intelektu, braku kompetencji psychospołecznych

Pedagog

Tabela 6 Tabelaryczne przedstawienie wykonania zadania - Pedagog

Wyszczególnienie	2022
Liczba godzin	20
Liczba rodzin	10
Liczba osób w rodzinach	33
Kobiet	17
Mężczyzn	16
Dzieci	19
Osoby niepełnosprawne	13
Osoby Starsze (pow. 60/65 r.ż.)	0

Zródło danych: MGOPS Mrocza

3) PUNKT INTERWENCJI KRYZYSOWEJ PRZY POWIATOWYM CENTRUM POMOCY RODZINIE W NAKLE NAD NOTECIĄ

Tabela 7 Liczba porad psychologicznych, terapeutycznych udzielonych w ramach Punktu Interwencji Kryzysowej przy PCPR w Nakle nad Notecią dla mieszkańców Powiatu Nakielskiego

Liczba porad, psychologicznych i terapeutycznych udzielonych w ramach Punktu Interwencji Kryzysowej	2020	2021	2022
Terapeuta	1095	786	784
W tym osób z terenu Gminy Mrocza	8	151	125
Psycholog	245	100	151
W tym osób z terenu Gminy Mrocza	9	13	12

Porady prawne	0	0	1344
W tym osób z terenu Gminy Mrocza	0	0	83

Źródło: opracowanie własne PCPR Nakło nad Notecią

Ad. 3 Usługi dla rodzin z dziećmi, w tym usług opiekuńczych i specjalistycznych

1) REALIZACJA USŁUG OPIEKUŃCZYCH

Zgodnie z art. 50 ust. 1-6 osobie samotnej, która z powodu wieku, choroby lub innych przyczyn wymaga pomocy innych osób, a jest jej pozbawiona, przysługuje pomoc w formie usług opiekuńczych lub specjalistycznych usług opiekuńczych.

Rada Gminy określa, w drodze uchwały, szczegółowe warunki przyznawania i odpłatności za usługi opiekuńcze i specjalistyczne usługi opiekuńcze, z wyłączeniem specjalistycznych usług opiekuńczych dla osób z zaburzeniami psychicznymi, oraz szczegółowe warunki częściowego lub całkowitego zwolnienia od opłat, jak również tryb ich pobierania. Opłata jest pobierana zgodnie z Uchwałą Nr XXII/179/2020 Rady Miejskiej w Mroczy z dnia 30 czerwca 2020r. w sprawie określenia szczegółowych warunków przyznawania i odpłatności za usługi opiekuńcze i specjalistyczne usługi opiekuńcze, z wyłączeniem specjalistycznych usług opiekuńczych dla osób z zaburzeniami psychicznymi oraz zasady częściowego lub całkowitego zwolnienia z odpłatności oraz trybu ich pobierania.

Koszt jednej godziny (60 minut) usług opiekuńczych świadczonych przez Miejsko-Gminny Ośrodek Pomocy Społecznej w Mroczy wynosi 1,7% najniższej emerytury ogłaszanej w Monitorze Polskim w formie komunikatu Prezesa Zakładu Ubezpieczeń Społecznych, natomiast koszt 1 godziny (60 minut) specjalistycznych usług opiekuńczych świadczonych przez Miejsko-Gminny Ośrodek Pomocy Społecznej w Mroczy wynosi 6% najniższej emerytury ogłaszanej w Monitorze Polskim w formie komunikatu Prezesa Zakładu Ubezpieczeń Społecznych.

Usługi opiekuńcze realizowane są we wszystkie dni robocze i przyznaje się je na mocy decyzji Dyrektora Miejsko-Gminnego Ośrodka Pomocy Społecznej w Mroczy. Usługi są świadczone na zasadzie odpłatności. Odpłatność ustala się w zależności od posiadanego dochodu osoby samotnie gospodarującej lub dochodu na osobę w rodzinie, określonego w art. 8 ustawy o pomocy społecznej. Organizowanie i świadczenie usług opiekuńczych dla osób wymagających tej formy pomocy w miejscu zamieszkania należy do zadań własnych gminy.

W związku z brakiem wniosków/potrzeb ośrodek nie realizuje specjalistycznych usług opiekuńczych.

Tabela 8 Tabelaryczne wykonanie usług opiekuńczych

Wyszczególnienie	2020	2021	2022
Ilość środowisk	20	21	20
Ilość świadczeń/godzin	5 164	5 104	4 278
Kwota świadczeń (MPiPS)	97 140	102 021	96 197
Ogólny koszt zadania (MPiPS)	162 807	171 515	167 835
Kwota wpłacona przez świadczeniobiorców	19 439	24 495	18 411

Źródło danych: MGOPS Mrocza

2) USŁUGI SPECJALISTYCZNE DLA OSÓB Z ZABURZENIAMI PSYCHICZNYMI

Specjalistyczne usługi dla osób z zaburzeniami psychicznymi są szczególnym rodzajem usług specjalistycznych. Usługi świadczone są w miejscu zamieszkania osoby (gmina), która potrzebuje pomocy.

Specjalistyczne usługi opiekuńcze powinny być dostosowane do szczególnych potrzeb osób z zaburzeniami psychicznymi.

Specjalistyczne usługi opiekuńcze dla osób z zaburzeniami psychicznymi mogą obejmować:

1. Uczenie i rozwijanie umiejętności niezbędnych do samodzielnego życia.

2. Pielęgnacja jako wspieranie procesu leczenia.

3. Rehabilitacja fizyczna i usprawnianie zaburzonych funkcji organizmu w zakresie nieobjętym przepisami ustawy z dnia 27 sierpnia 2004 r. o świadczeniach opieki zdrowotnej finansowanych ze środków publicznych.

4. Pomoc mieszkaniowa.

5. Zapewnienie dzieciom i młodzieży z zaburzeniami psychicznymi dostępu do zajęć rewalidacyjnych i rewalidacyjno-wychowawczych, w wyjątkowych przypadkach, jeżeli nie mają możliwości uzyskania dostępu do zajęć, o których mowa w art. 7 ustawy z dnia 19 sierpnia 1994 r. o ochronie zdrowia psychicznego.

Specjalistyczne usługi opiekuńcze dla osób z zaburzeniami psychicznymi (ale także usługi specjalistyczne dla pozostałych grup) są świadczone przez osoby posiadające kwalifikacje do wykonywania zawodu: m.in. psychologa, pedagoga, logopedy, pracownika socjalnego, terapeuty zajęciowego, asystenta osoby niepełnosprawnej lub innego zawodu dającego wiedzę i umiejętności pozwalające świadczyć te usługi. Dodatkowo, specjaliści świadczący usługi dla osób z zaburzeniami psychicznymi muszą posiadać co najmniej półroczny staż: m.in. w szpitalu psychiatrycznym, w środowiskowym domu samopomocy, domu pomocy społecznej dla osób z upośledzeniem umysłowym, placówce terapii lub placówce oświatowej, do której uczęszczają dzieci z zaburzeniami rozwoju lub upośledzeniem umysłowym. Usługi dla osób z zaburzeniami psychicznymi mogą także świadczyć osoby, które nabyły doświadczenie pracując już w ramach tego rodzaju usług.

Zgodnie z art. 50 ust. 6 i 7 ustawy o pomocy społecznej Rada Gminy określa, w drodze uchwały, szczegółowe warunki przyznawania i odpłatności za usługi opiekuńcze i specjalistyczne usługi opiekuńcze, z wyłączeniem specjalistycznych usług opiekuńczych dla osób z zaburzeniami psychicznymi, oraz szczegółowe warunki częściowego lub całkowitego zwolnienia od opłat, jak również tryb ich pobierania. Minister właściwy do spraw zabezpieczenia społecznego w porozumieniu z ministrem właściwym do spraw zdrowia określił, w drodze rozporządzenia, rodzaje specjalistycznych usług opiekuńczych i kwalifikacje osób świadczących te usługi oraz warunki i tryb ustalania i pobierania opłat za specjalistyczne usługi opiekuńcze świadczone osobom z zaburzeniami psychicznymi, jak również warunki częściowego lub całkowitego zwolnienia z tych opłat, ze względu na szczególne potrzeby osób korzystających z usług, uwzględniając sytuację materialną tych osób.

Specjalistyczne usługi opiekuńcze dla osób z zaburzeniami psychicznymi realizowane były dla 8 dzieci – świadczone w miejscu zamieszkania, przez następujących specjalistów: pedagoga terapeuty, logopedę, instruktora terapii behawioralnej, terapii sensorycznej, w ilości 288,5 świadczeń/godzin na łączną kwotę 35 790 zł. Kwota wniesiona przez świadczeniobiorców: 4 514,80 zł.

Tabela 9 Tabelaryczne przedstawienie wykonania SUO

Wyszczególnienie	2020	2021	2022
Ilość środowisk/dzieci	4	4	7/8
Ilość świadczeń/godzin	395	191	289
Kwota świadczeń	23 690	20 599	35 790
Kwota wpłacona przez świadczeniobiorców	2 233	2 250	4 515

Źródło danych: MGOPS Mrocza

Ad. 4 Pomoc prawna, szczególnie w zakresie prawa rodzinnego

Tabela 10 Dane dotyczące liczby udzielonych porad prawnych w punkcie nieodpłatnej pomocy prawnej w Mroczy w budynku MGOPS w Mroczy:

	2020	2021	2022
Liczba osób, którym udzielono pomocy	57	88	205
Liczba porad prawnych w ramach NPP udzielonych osobom z terenu gm. Mrocza	Brak danych	126	208

Źródło: opracowanie własne PCPR Nakło nad Notecią

Tabela 11 Dane dotyczące liczby udzielonych porad prawnych w punkcie nieodpłatnej pomocy prawnej w Mroczy w budynku MGOPS w Mroczy:

Informacja zbiorcza za okres od 1.01 do 31.12.2022 roku	
Liczba osób, którym udzielono pomocy	205
Dziedzina prawa, z której udzielono nieodpłatnej pomocy prawnej:	Prawo rodzinne – 55 Praw pracy - 6 Prawo cywilne – 59 Prawo ubezpieczeń społecznych, prawa do opieki zdrowotnej – 14 Prawo karne – 20 Prawo administracyjne z wyjątkiem prawa podatkowego -3
Forma udzielonej nieodpłatnej pomocy prawnej	-Poinformowanie osoby uprawnionej o obowiązującym stanie prawnym, o przysługujących uprawnieniach, w tym w związku z toczącym się postępowaniem przygotowawczym, administracyjnym, sądowym lub sądowno administracyjnym – 146 osób - wskazanie osobie uprawnionej sposobu rozwiązania jej problemu prawnego- 140 osób -sporządzenie projektu pisma o zwolnienie od kosztów sądowych lub ustanowienie pełnomocnika z urzędu w postępowaniu sądowym lub ustanowienie adwokata, radcy prawnego, doradcy prawnego, doradcy podatkowego lub rzecznika patentowego w postępowaniu sądowno administracyjnym – 43 osoby -sporządzenie projektu pisma w sprawach, o których mowa w art. 3 ust. 1 pkt 1 i 2 ustawy, z wyłączeniem pism procesowych w toczącym się postępowaniu przygotowawczym lub sądowym i pism w toczącym się postępowaniu sądowno-administracyjnym – 5 osób
Czas poświęcony na udzielenie nieodpłatnej pomocy prawnej	Do 15 min – 9 Powyżej 15 min do 30 min – 36 Powyżej 30 min do 45 min – 47 Powyżej 45 min do 60 min- 48 Powyżej 1 godziny do 1 godzina 30 min – 12
Wiek osób korzystających z nieodpłatnej pomocy	Powyżej 18 do 25 lat- 9 osób Powyżej 25 do 35 lat- 25 osób Powyżej 35 do 45 lat – 22 osoby Powyżej 45 do 55 lat- 37 osób Powyżej 55 do 60 lat – 26 osób Powyżej 60 do 65 lat – 16 osób Powyżej 65 do 75 lat – 12 osób Powyżej 75 do 85 lat – 3 osoby Powyżej 85 lat – 1 osoba
Płeć osób korzystających z nieodpłatnej pomocy prawnej	Kobieta – 93 Mężczyzna – 57
Wykształcenie osób korzystających z nieodpłatnej pomocy prawnej	Wyższe II stopnia – 6 osób Wyższe I stopnia (Inżynier, licencjat) – 3 osoby Średnie ogólnokształcące- 11 osób

	Średnie zawodowe- 72 osoby Zasadnicze zawodowe- 24 osoby Podstawowe- 22 osób Gimnazjalne – 11 osób
Średni miesięczny dochód netto na osobę w gospodarstwie domowych osób korzystających z nieodpłatnej pomocy prawnej	Do 600zł- 11 osób Powyżej 600 zł do 1000 zł- 13 osób Powyżej 1000 zł do 1500 zł- 18 osoby Powyżej 1500 zł do 2000 zł- 13 osób Bez dochodu- 27 osób Powyżej 2000 zł- 46 osób Nieokreślony – 22 osoby
Źródło dochodu w gospodarstwie domowym	Praca- 54 osoby Na utrzymaniu rodziny- 14 osób Prowadzący działalność gospodarczą- 1 osoba Emerytura- 22 osoby Renta z tytułu niezdolności do pracy- 10 osób Renta socjalne – 17 osób Zasiłki- 21 osób Inne- 13 osób Alimenty – 1 osoba Nieokreślone – 1 osoba
Liczba członków gospodarstwa domowego osób korzystających z nieodpłatnej pomocy prawnej	Gospodarstwo jednoosobowe – 43 osoby Gospodarstwo dwuosobowe – 45 osób Gospodarstwo trzyosobowe – 31 osób Gospodarstwo czterosobowe – 20 osób Gospodarstwo pięciosobowe – 8 osób Gospodarstwo sześćosobowe – 2 osoby 7 lub więcej osób w gospodarstwie domowym – 1 osoba Nieokreślone – 1 osoba
Miejsce zamieszkania osób korzystających z nieodpłatnej pomocy prawnej	Wieś – 73 osoby Miasto do 10 000 mieszkańców – 57 osób Miasto powyżej 10 000 mieszkańców do 25 000 mieszkańców – 16 osób Nieokreślone – 4 osoby

Źródło: opracowanie własne PCPR Nakło nad Notecią

Ad. 5 Organizowanie dla rodzin spotkań mających na celu wymianę ich doświadczeń oraz zapobieganie izolacji zwanych „grupami wsparcia” lub „grupami samopomocowymi”.

Gmina Mrocza podpisała umowę nr 54/2021 ze Stowarzyszeniem "Partnerstwo dla Krajny i Pałuk" z siedzibą w Nakle nad Notecią w ramach projektu grantowego Wdrażanie Strategii Rozwoju Lokalnego Kierowanego przez Społeczność dla obszaru powiatu nakielskiego przez Lokalną Grupę Działania Stowarzyszenie "Partnerstwo dla Krajny i Pałuk" na realizację projektu "Akademia Rodziny II Edycja" nr 2021/EPG/65 współfinansowanego z Europejskiego Funduszu Społecznego w ramach Osi priorytetowej 11. Rozwój Lokalny Kierowany przez Społeczność Działania 11.1. Włączenie społeczne na obszarach objętych LSR Regionalnego Programu Operacyjnego Województwa Kujawsko-Pomorskiego na lata 2014-2020. Projekt realizowany był przez Miejsko-Gminny Ośrodek Pomocy Społecznej w Mroczy w okresie od 01.02.2022 r. do 30.06.2022 roku.

Głównym celem projektu "Akademia Rodziny II Edycja" była aktywna integracja o charakterze środowiskowym rodzin z Gminy Mrocza oraz osób z ich najbliższego otoczenia.

Przewidywane efekty:

- liczba osób zagrożonych ubóstwem lub wykluczeniem społecznym objętych wsparciem - 13 osób;
- liczba osób zagrożonych ubóstwem lub wykluczeniem społecznym, u których wzrosła aktywność społeczna (min. 56% osób objętych wsparciem) - 8 osób;

- liczba osób zagrożonych ubóstwem lub wykluczeniem społecznym objętych usługami aktywnej integracji o charakterze społecznym, edukacyjnym lub zdrowotnym (100% osób objętych wsparciem w programie) 13 osób;
- liczba osób z otoczenia osób zagrożonych ubóstwem lub wykluczeniem społecznym objętych wsparciem w programie (w takim zakresie, w jakim jest to niezbędne dla wsparcia osób zagrożonych ubóstwem lub wykluczeniem społecznym), w tym osoby pełniące funkcje opiekuńcze - 4 osoby;
- wskaźnik efektywności społecznej (min. 34% z osób objętych wsparciem w projekcie) - 5 osób;
- liczba osób z otoczenia osób zagrożonych ubóstwem lub wykluczeniem społecznym, u których nastąpił wzrost wiedzy lub umiejętności w zakresie wspierania osób zagrożonych ubóstwem lub wykluczeniem społecznym (min. 70 % osób z otoczenia objętych wsparciem) - 4 osoby.

Wartość projektu wynosiła **52 823,10 zł**, z tego wysokość grantu w ramach środków unijnych **49 823,10 złotych**.

Działania w ramach projektu miały za zadanie:

1. Wspierać integrację rodziny,
2. Wzmacniać więzi uczuciowe w rodzinie,
3. Pomagać w integracji rodziny z otoczeniem,
4. Służyć odbudowywaniu funkcji opiekuńczych i wychowawczych rodziny,
5. Neutralizować patogeniczne oddziaływanie rodziny na dzieci,
6. Pomagać w konstruktywnym rozwiązywaniu konfliktów i kryzysów w rodzinie,
7. Pomagać w codziennym prowadzeniu gospodarstwa domowego.

Wśród instrumentów aktywizacji społecznej zaplanowano:

1. Organizację i finansowanie wsparcia psychologicznego,
2. Organizację i finansowanie "Szkoły Świadomego Rodzica" - trening kompetencji i umiejętności rodzicielskich", tzn. warsztaty psychologiczne (indywidualne i grupowe),
3. Organizację i finansowanie warsztatów wizerunku,
4. Organizację i finansowanie warsztatów z terapeutą ds. uzależnień,
5. Organizację i finansowanie warsztatów z pedagogiem,
6. Organizację i finansowanie Grupy Wsparcia,
7. Warsztaty i wyjazdy tematyczne - integracja i rekreacja rodziny, a racjonalne gospodarowanie domowym budżetem,
8. Organizację i finansowanie usług wsparcia i aktywizacji rodzin marginalizowanych, zatrudnienie asystenta rodziny (zgodnie z zapisami ustawy o wspieraniu rodziny i systemie pieczy zastępczej),
9. Zasiłki celowe dla uczestników projektu,
10. Dowóz uczestników projektu na zajęcia.

II. ASYSTENT RODZINY

Ośrodek w 2022 r. zatrudniał w ramach umowy o pracę na czas określony 6 asystentów rodziny, którzy realizowali zadania wynikające z ustawy o wspieraniu rodziny i systemie pieczy zastępczej.

Do zadań asystenta rodziny należą w szczególności:

- 1) opracowanie i realizacja planu pracy z rodziną we współpracy z członkami rodziny i w konsultacji z pracownikiem socjalnym, o którym mowa w art. 11 ust. 1;
- 2) opracowanie, we współpracy z członkami rodziny i koordynatorem rodzinnej pieczy zastępczej, planu pracy z rodziną, który jest skoordynowany z planem pomocy dziecku umieszczonemu w pieczy zastępczej;
- 3) udzielanie pomocy rodzinom w poprawie ich sytuacji życiowej, w tym w zdobywaniu umiejętności prawidłowego prowadzenia gospodarstwa domowego;
- 4) udzielanie pomocy rodzinom w rozwiązywaniu problemów socjalnych;
- 5) udzielanie pomocy rodzinom w rozwiązywaniu problemów psychologicznych;
- 6) udzielanie pomocy rodzinom w rozwiązywaniu problemów wychowawczych z dziećmi;
- 7) wspieranie aktywności społecznej rodzin;
- 8) motywowanie członków rodzin do podnoszenia kwalifikacji zawodowych;
- 9) udzielanie pomocy w poszukiwaniu, podejmowaniu i utrzymywaniu pracy zarobkowej;
- 10) motywowanie do udziału w zajęciach grupowych dla rodziców, mających na celu kształtowanie prawidłowych wzorców rodzicielskich i umiejętności psychospołecznych;

- 11) udzielanie wsparcia dzieciom, w szczególności poprzez udział w zajęciach psycho-edukacyjnych;
- 12) podejmowanie działań interwencyjnych i zaradczych w sytuacji zagrożenia bezpieczeństwa dzieci i rodzin;
- 13) prowadzenie indywidualnych konsultacji wychowawczych dla rodziców i dzieci;
- 13a) realizacja zadań określonych w ustawie z dnia 4 listopada 2016 r. o wsparciu kobiet w ciąży i rodzin „Za życiem”;
- 14) prowadzenie dokumentacji dotyczącej pracy z rodziną;
- 15) dokonywanie okresowej oceny sytuacji rodziny, nie rzadziej niż co pół roku, i przekazywanie tej oceny podmiotowi, o którym mowa w art. 17 ust. 1;
- 16) monitorowanie funkcjonowania rodziny po zakończeniu pracy z rodziną;
- 17) sporządzanie, na wniosek sądu, opinii o rodzinie i jej członkach;
- 18) współpraca z jednostkami administracji rządowej i samorządowej, właściwymi organizacjami pozarządowymi oraz innymi podmiotami i osobami specjalizującymi się w działaniach na rzecz dziecka i rodziny;
- 19) współpraca z zespołem interdyscyplinarnym lub grupą roboczą, o których mowa w art. 9a ustawy z dnia 29 lipca 2005 r. o przeciwdziałaniu przemocy w rodzinie lub innymi podmiotami, których pomoc przy wykonywaniu zadań uzna za niezbędną.

Tabela 12 Tabelaaryczne przedstawienie wykonania zadania Asystent Rodziny

Wyszczególnienie	2019	2020	2021	2022
Liczba rodzin objętych wsparciem asystenta:	29	29	27	23
W tym liczba dzieci	64	72	67	48
W tym zobowiązanych przez Sąd	8	8	6	4
Liczba rodzin, z którymi zakończono współpracę, z tego:	8	5	14	2
- z uwagi na osiągnięcie celów	6	0	9	2
- z uwagi na zaprzestanie współpracy	2	5	1	-
- zmianę miejsca zamieszkania	-	-	4	-

Zródło danych: MGOPS Mrocza

W celu przeciwdziałania trudnościom związanym z opieką i wychowaniem dzieci, a także ze sprawami życia codziennego, zasadna jest dalsza praca z rodzinami. Rodziny uzyskujące dotychczasowe wsparcie stopniowo, a zarazem skutecznie podnoszą poziom swoich umiejętności wychowawczych, zawodowych oraz życiowych. Praca asystenta rodziny jest procesem długofalowym, a prowadzone działania, aby odniosły zamierzony skutek muszą być cały czas utrwalane, dlatego tak jak w latach poprzednich również w 2022 roku asystenci pomagali rodzinom w rozwiązywaniu codziennych spraw socjalno-bytowych, towarzyszyli członkom rodziny w urzędach, ośrodkach zdrowia i innych instytucjach, modelując i trenując umiejętności społeczne służące realizacji różnych spraw. Udzielali informacji oraz poszerzali świadomość w zakresie przysługujących klientom praw. Podstawą działania asystentów rodziny jest plan pracy z rodziną, opracowywany i realizowany we współpracy z członkami rodziny i w konsultacji z pracownikiem socjalnym. Opracowany przez asystenta plan pracy z rodziną określa zakres działań mających na celu przezwycięzenie trudnych sytuacji życiowych, zawiera terminy realizacji zaplanowanych działań oraz przewidywane efekty. Ponadto asystenci rodzin prowadzą karty pracy asystenta rodziny dokumentujące każde spotkanie asystenta z rodziną i opis działań przeprowadzonych z rodziną. Aby praca z rodziną przynosiła efekty stosowane są wielokierunkowe formy pomocy.

Tabela 13 Realizacja działań w ramach Programu Asystent Rodziny i Koordynator Pieczy Zastępczej

Rok	Realizacja Programu Asystent Rodziny i Koordynator Pieczy Zastępczej	Liczba zatrudnionych AR	Kwota dotacji	Wkład własny	Koszt programu

2018	Umowa Nr 16/2018 z 19.10.2018 roku	2	40 147 (z tego FP 11 332)	27 775,16	67 922,16
2019	Umowa Nr 16/2019 z 30.10.2019 roku	2	42 267	33 852	76 119
2020	Umowa Nr79/2020 z 7.10.2020 roku COVID	2	3 400	6 780	10 180
2021	Umowa Nr 76/2021 z 9.12.2021 roku COVID	2	4 000 (FP)	7 290	11 290
2022	Umowa Nr 77/2022 z 27.12.2022	2	4 627 (FP)	6 610	11 237

Dane: opracowanie własne MGOPS

III. WSPARCIE INSTYTUCJI I PODMIOTÓW DZIAŁAJĄCYCH NA RZECZ DZIECKA I RODZINY

1. Komisariat Policji w Mroczy

Funkcjonariusze z Komisariatu Policji w Mroczy w 2022 roku w zakresie wspierania rodzin przeprowadzili łącznie 30 spotkań i pogadań z dziećmi i młodzieżą uczniami szkół podstawowych znajdujących się na terenie Gminy Mrocza, a także uczestnikami obozów harcerskich oraz imprez okolicznościowych organizowanych przez poszczególne sołectwa. Przeprowadzono również 67 spotkań i konsultacji ze społeczeństwem w tym: 17 spotkań z przedstawicielami samorządu lokalnego, 36 spotkań z dyrektorami szkół i pedagogami, a także z przedstawicielami placówek handlowych. W ramach ciągłej współpracy w zakresie wspierania rodzin funkcjonariusze KP Mrocza utrzymują stały kontakt z pracownikami MGOPS w Mroczy.

2. Powiatowa poradnia psychologiczno-pedagogiczna w Nakle nad Notecią

Powiatowa Poradnia Psychologiczno-Pedagogiczna w Nakle nad Notecią obejmuje opieką dzieci, uczniów, ich rodziców oraz szkoły i przedszkola z terenu Powiatu Nakielskiego, a więc także z Gminy Mrocza w ramach swojej działalności statutowej. Prowadzone są diagnozy, terapie, działania profilaktyczne, edukacyjne, interwencyjne i konsultacyjno-doradcze (poradnictwo) przez psychologów, psychoterapeutów, pedagogów oraz logopedę. Działania odbywają się na wniosek rodziców, na terenie placówek edukacyjnych na wniosek dyrektorów. W związku z tym, że Poradnia ma obowiązek prowadzenia sprawozdawczości w zakresie swojej działalności merytorycznej za każdy rok szkolny (nie kalendarzowy), a także z uwagi na to, że nie prowadzona jest statystyka z podziałem na poszczególne gminy, nie jest możliwe podanie danych liczbowych w zakresie udzielanych porad/konsultacji dla mieszkańców Gminy Mrocza.

Natomiast należy podkreślić wzrastającą potrzebę sygnalizowaną przez szkoły i rodziców na pomoc psychologiczną dla dzieci i młodzieży w związku z przeciążeniem psychicznym wynikającym z okresu pandemii i jego konsekwencjami (w tym nauczania zdalnego).

Poradnia zorganizowała we współpracy z Fundacją Hominii oraz NOK konferencję pt.: „Uczymy się pomagać dzieciom i młodzieży w kryzysie – kontynuacja. Parę słów o odporności psychicznej dla starszych i młodszych” dla pedagogów, psychologów szkolnych lub zainteresowanych przedstawicieli Rad pedagogicznych szkół, przedszkoli i placówek powiatu nakielskiego oraz kuratorów sądowych i pracowników innych instytucji wspomagających rodziny w dniu 6.10.2022r.

Ponadto Poradnia zapraszała specjalistów ze szkół i przedszkoli (w tym także z Gminy Mrocza) na spotkania Sieci współpracy i samokształcenia: pedagogów i psychologów szkolnych, logopedów, doradców zawodowych oraz nauczycieli uczniów z zaburzeniami ze spektrum autyzmu.

W lokalnych mediach oraz na stronie internetowej Poradni systematycznie publikowane są materiały oraz artykuły psycho-edukacyjne dla rodziców i nauczycieli.

IV. PLACÓWKA WSPARCIA DZIENNEGO

Stowarzyszenie Izyda zostało zarejestrowane w KRS 27.08.2015 r. Celem Stowarzyszenia jest inicjowanie, wspieranie i pomoc w przedsięwzięciach edukacyjno-kulturalnych dzieci i młodzieży, a także wspieranie dzieci i młodzieży oraz rodzin będących w trudnej sytuacji życiowej, integracja środowiska lokalnego, inicjowanie działań kulturalnych w środowisku lokalnym organizowanie działań mających na celu pomoc dla rodzin niewydolnych opiekuńczo- wychowawczo. Działalność nieodpłatna pożytku publicznego jest realizowana przede wszystkim poprzez: prowadzenie działalności profilaktycznej wobec występujących zagrożeń patologią społeczną, udzielanie pomocy rodzicom i wychowawcom w rozwiązywaniu problemów wychowawczych i opiekuńczych, szerzenie oświaty zdrowotnej, kształtowanie osobowości młodych ludzi, prowadzenie działalności edukacyjnej, opiekuńczej, wychowawczej. Wspieranie i upowszechnianie inicjatyw i działań kulturalnych, rozwijanie twórczości i kreatywności dzieci i młodzieży. Wspieranie wszelkich form pomocy i inicjatyw zmierzających do przeciwdziałania przemocy wobec dzieci i młodzieży. Wspieranie i upowszechnianie kultury fizycznej, sportu i rekreacji wśród dzieci i młodzieży, organizacja czasu wolnego dzieci i młodzieży, organizacja pomocy w nauce dla dzieci i młodzieży, prowadzenie wypoczynku dla dzieci i młodzieży ze szczególnym uwzględnieniem rodzin, w których występują problemy opiekuńczo – wychowawcze.

Dnia 29.04.2022 roku została podpisana umowa pomiędzy Stowarzyszeniem IZYDA a Gminą Mrocza na wykonanie zadania publicznego, zgodnie z przepisami umowy z dnia 24.04.2003 roku o działalności pożytku publicznego i o wolontariacie pod tytułem: „Wspieranie rodziny i pieczy zastępczej na terenie Gminy Mrocza poprzez prowadzenie Świetlicy Środowiskowej dla dzieci i młodzieży z terenu Gminy Mrocza”. Zajęcia odbywały się w pomieszczeniu budynku Miejsko – Gminnym Ośrodku Pomocy Społecznej w Mroczy przy ul. Łąkowej 7, 89-115 Mrocza, które użytkowe było przez Stowarzyszenie IZYDA w ramach bezpłatnego użyczenia. Do Świetlicy uczęszczało przeciętnie 10 osób dziennie, którymi opiekował się 1 wychowawca (maksymalna liczba dzieci – 15). Świetlica była czynna w środy w godzinach 15:00 – 18:00.

Stowarzyszenie IZYDA organizowało zabawy integracyjne dla dzieci i młodzieży ze świetlicy oraz ich rodzin celem pokazania różnych form spędzania czasu wolnego w rodzinach.

Prowadzono zajęcia:

- edukacyjne, tj. odrabianie lekcji, zajęcia reedukacyjne,
- zajęcia rozwijające twórcze zainteresowania: plastyczne, muzyczne, taneczne,
- zajęcia grupowe i inne rozwijające zainteresowania, talent, inspirujące do samorozwoju (gry i - zabawy grupowe, rozwijające umiejętności współpracy w grupie, w tym umiejętności rozwiązywania problemów wynikających z przebywania w grupie rówieśniczej), zajęcia sportowe.

Zrealizowano program profilaktyczno-edukacyjny wspierające wychowanie dzieci i Młodzieży pt.: „Profilaktyka przemocy i agresji - Co to jest przemoc?”

W 2022 r. Stowarzyszenie IZYDA mogło prowadzić zajęcia w świetlicy tylko i wyłącznie dzięki dotacji z Urzędu Miasta i Gminy Mrocza oraz pracy w wolontariacie członków Stowarzyszenia IZYDA.

Stowarzyszenie Izyda od początku swojej działalności współpracuje z Miejsko – Gminnym Ośrodkiem Pomocy Społecznej w Mroczy. Pracownicy socjalni pracując w środowisku pomagają w rekrutacji dzieci i młodzieży ze środowisk, które mogłyby uczestniczyć w zajęciach prowadzonych w świetlicy. Przekazują informacje rodzicom, a Stowarzyszenie zajmuje się rekrutacją i formalnościami związanymi z uczestnictwem dzieci w zajęciach.

Asystenci rodziny współpracują z rodzicami lub opiekunami prawnymi dzieci oraz z odpowiednimi instytucjami w celu tworzenia warunków sprzyjających rozwojowi dzieci. Dbają o kształtowanie prawidłowych kontaktów dziecka z jego rodziną oraz środowiskiem. Swą pracą wychowawczą kształtują prawidłowe postawy społeczne u dzieci. Współpracują ze szkołą (pedagogiem, wychowawcą) z pracownikami socjalnymi, kuratorem, psychologiem, sądem i podmiotami leczniczymi.

V. RODZINY WSPIERAJĄCE

MGOPS w Mroczy nie odnotował wniosków o objęcie wsparciem oraz chętnych kandydatów na rodzinę wspierającą. MGOPS w Mroczy pomimo tego ogłosił nabór w miesiącu lutym 2019 roku (bez ograniczenia czasowego) na kandydatów do pełnienia funkcji Rodziny Wspierającej pt.: „Zostań Rodziną Wspierającą”. Do dnia sporządzenia sprawozdania nie zgłosiła się żadna rodzina.

VI. PIECZA ZASTĘPCZA

Na terenie gminy Mrocza w 2022 roku funkcjonowało łącznie 11 rodzin zastępczych oraz 1 Rodzinny Dom Dziecka.

W rodzinach zastępczych, rodzinnych domach dziecka, placówkach opiekuńczo wychowawczych z terenu naszej gminy umieszczonych było 20 dzieci. Ponadto dzieci z gminy Mrocza umieszczone są w rodzinach zastępczych, Placówkach Opiekuńczo Wychowawczych i Rodzinnych Domach Dziecka poza gminą Mrocza. Dzieci trafiają do rodzin zastępczych i pogotowia ze względu na niewydolność opiekuńczo-wychowawczą rodziców jak również ze względu na interwencję Policji i alkoholizm rodziców.

Na 20 dzieci umieszczonych w powyższych placówkach i rodzinach zastępczych gmina ponosiła koszty opieki i wychowania. W 2022 r. wydano na ten cel 161 475,66 zł. W przypadku 2 dzieci odpłatność wyniosła 10%, w przypadku 7 dzieci odpłatność – wyniosła 30% w przypadku 11 dzieci odpłatność – wyniosła 50% kosztów utrzymania w pieczy zastępczej.

Tabela 14 Tabelaryczne zestawienie wykonania zadania Piecza Zastępcza

Wyszczególnienie	2020	2021	2022
Liczba dzieci umieszczonych w pieczy zastępczej	25	23	20
Koszt ponoszony przez gminę za pobyt dzieci w pieczy zastępczej	107 997,16	142 370,52	161 475,66

Źródło danych: MGOPS Mrocza

Ze względu na trudności opiekuńczo – wychowawcze rodziców uczniów szkół podstawowych i gimnazjalnych decyzją komisji społeczno-wychowawczej dzieci zostają umieszczane w Socjoterapeutycznych Ośrodkach Szkolno-Wychowawczych i w Młodzieżowych Ośrodkach Wychowawczych. W roku 2022 żadne dziecko ze szkół nie zostało umieszczone, w Socjoterapeutycznym Ośrodku, Młodzieżowym Ośrodku Wychowawczym, w Specjalnym Ośrodku Szkolno Wychowawczym, ze SP Witosław 1 dziecko do czerwca 2022 przebywało w Specjalnym Ośrodku Wychowawczym w Kcyni, w Niepublicznej SP Kosowo nie ma uczniów skierowanych do powyższych placówek.

Tabela 15 Tabelaryczne przedstawienie problemu umieszczenia dzieci w Ośrodkach Wychowawczych

	Liczba uczniów umieszczonych w 2022 roku		
	Szkoła Podstawowa im. Wojska Polskiego w Mroczy	Szkoła Podstawowa im. Adama Mickiewicza w Witosławiu	Niepubliczna Szkoła Podstawowa Stowarzyszenia „KMK KOS” Kosowo
Socjoterapeutyczne Ośrodki Szkolno-Wychowawcze	0	0	0
Młodzieżowe Ośrodki Wychowawcze	0	0	0
Specjalny Ośrodek Szkolno-Wychowawczy	0	1	0
Razem	0	1	0

Źródło danych: MGOPS Mrocza

Od 1 czerwca 2022 - 1 dziecko opuściło rodzinę zastępczą i postanowiło się usamodzielnąć,
 Od 1 września 2022 - 1 dziecko opuściło rodzinę zastępczą i postanowiło się usamodzielnąć,
 Od 1 października 2022 – 2 dzieci wróciło do biologicznej matki.
 Na koniec 2022 roku w pieczy zastępczej pozostało łącznie 16 dzieci.

Tabela 16 Rodzaje i liczba rodzin zastępczych

Rodzaje rodzin w Powiecie Nakielskim i na terenie Gminy Mrocza	Liczba rodzin					
	2020		2021		2022	
	Powiat	Gmina	Powiat	Gmina	Powiat	Gmina
Rodziny zastępcze spokrewnione	38	4	42	5	42	3
Rodziny zastępcze niezawodowe	24	5	24	5	27	5
Rodziny zastępcze zawodowe	10	1	9	1	10	1
Rodziny zastępcze zawodowe pełniące funkcję pogotowia rodzinnego	1	0	0	0	0	0
Rodziny zastępcze specjalistyczne	0	0	0	0	0	0
Rodzinne domy dziecka	6	1	6	1	5	1
Razem	79	11	81	12	84	10

Dane: PCPR Nakło/Not.

Tabela 17 Liczba dzieci przebywających w rodzinach zastępczych

Rok	Liczba dzieci z Gminy Mrocza przebywających w rodzinach zastępczych			Liczba dzieci z terenu innych powiatów, gmin przebywających w rodzinach zastępczych na terenie GM
	Na terenie Gminy Mrocza	Na terenie Powiatu Nakielskiego	Razem	
2019	3	8	11	10
2020	0	7	7	12
2021	5	12	17	9
2022	5	9	14	17

Źródło danych: MGOPS Mrocza

Tabela 18 Liczba dzieci umieszczonych w pieczy zastępczej z Gminy Mrocza

	Liczba dzieci umieszczonych w pieczy zastępczej z Gminy Mrocza		
	2020	2021	2022
Powiat Nakielski	18	17	14
Inny Powiat	7	6	6
Razem	25	23	20

Źródło danych: MGOPS Mrocza

Tabela 19 Wykonanie budżetu MGOPS w Mroczy w związku z realizacją zadań wynikających z ustawy o wspieraniu rodziny i systemie pieczy zastępczej

Wyszczególnienie	Wykonanie w zł		
	2020	2021	2022
Koszt ponoszony przez gminę za pobyt dzieci w pieczy zastępczej	107 997,16	142 370,52	161 475,66

Źródło danych: MGOPS Mrocza

Art. 191 ust. 9 pkt 1-3, ust. 10 pkt 1-3 ustawy określają wydatki gminy w przypadku umieszczenia dziecka w rodzinnej pieczy zastępczej, w rodzinnym domu dziecka, placówce opiekuńczo-wychowawczej, regionalnej placówce opiekuńczo-terapeutycznej, interwencyjnym ośrodku preadopcyjnym 10%, 30% i 50% odpowiednio w pierwszym, drugim i trzecim roku i latach następnych, średnich miesięcznych wydatków przeznaczonych na utrzymanie dziecka.

VII. WSPARCIE Kobiet W CIĄŻY I RODZIN „ZA ŻYCIEM”

1. Dnia 1 stycznia 2017 roku weszła w życie ustawa z dnia 4 listopada 2016 roku o wsparciu kobiet w ciąży i rodzin „Za życiem”, którą realizuje MGOPS w Mroczy na podstawie stosownych upoważnień wydanych przez Burmistrza Miasta i Gminy Mrocza.

Ustawa określa uprawnienia kobiet w ciąży i rodzin do wsparcia w zakresie dostępu do: świadczeń opieki zdrowotnej oraz instrumentów polityki na rzecz rodziny.

2. Jednorazowe świadczenie w ramach ustawy o wsparciu kobiet w ciąży i rodzin „Za życiem”

Osoby ubiegające się o jednorazowe świadczenie z tytułu urodzenia dziecka, u którego zdiagnozowano ciężkie i nieodwracalne upośledzenie albo nieuleczalną chorobę zagrażającą jego życiu, które powstały w prenatalnym okresie rozwoju dziecka lub w czasie porodu.

Wniosek o wypłatę jednorazowego świadczenia składa się w terminie 12 miesięcy od dnia narodzin dziecka. Wniosek złożony po terminie pozostawia się bez rozpoznania.

Jednorazowe świadczenie przysługuje, jeżeli kobieta pozostawała pod opieką medyczną nie później niż od 10 tygodnia ciąży do porodu.

Przyznanie jednorazowego świadczenia następuje na podstawie decyzji administracyjnej wydanej w terminie miesiąca od dnia złożenia wniosku.

Jednorazowe świadczenie przysługuje: matce, ojcu, opiekunowi faktycznemu dziecka (osoba faktycznie opiekująca się dzieckiem, jeżeli wystąpiła z wnioskiem do sądu opiekuńczego o przysposobienie dziecka) albo opiekunowi prawnemu dziecka.

Jednorazowe świadczenie przysługuje świadczeniobiorcom oraz osobom uprawnionym do świadczeń opieki zdrowotnej na podstawie przepisów o koordynacji w rozumieniu przepisów ustawy z dnia 27 sierpnia 2004 r. o świadczeniach opieki zdrowotnej finansowanych ze środków publicznych.

Jednorazowe świadczenie przysługuje w wysokości **4000 zł** bez względu na dochód rodziny.

3. Istotną rolę we wspieraniu rodzin oczekujących narodzin dzieci ze stwierdzonym w życiu płodowym prawdopodobieństwem dysfunkcji rozwojowych oraz rodzin już wychowujących dzieci

z takimi obciążeniami rozwojowymi pełni asystent rodziny.

Asystent rodziny, na podstawie ustawy z dnia 9 czerwca 2011 roku o wspieraniu rodziny i systemie pieczy zastępczej, zwanej dalej ustawą o wspieraniu rodziny, realizowanej od 1 stycznia 2012 roku, prowadzi działania skierowane do rodzin przeżywających trudności w realizacji funkcji opiekuńczo-wychowawczej. Od 1 stycznia 2017 roku, z dniem wejścia w życie ustawy z dnia 4 listopada 2016 roku o wsparciu kobiet w ciąży i rodzin „Za życiem”, zwanej dalej ustawą „Za życiem”, poszerzył się obszar działań asystenta rodziny poprzez przypisanie mu funkcji koordynatora kompleksowego wsparcia (poradnictwa) dla kobiet w ciąży i ich rodzin, ze szczególnym uwzględnieniem kobiet w ciąży powikłanej, kobiet w sytuacji niepowodzeń położniczych oraz wsparcia rodzin dzieci, u których zdiagnozowano „ciężkie i nieodwracalne upośledzenie albo nieuleczalną chorobę zagrażającą ich życiu, która powstała w prenatalnym okresie rozwoju dziecka lub w czasie porodu”. Ponadto do działań asystenta należy współpraca z innymi służbami z różnych systemów, w tym z podmiotami udzielającymi świadczeń zdrowotnych, pracującymi na rzecz kobiety w ciąży i jej rodziny.

Zadania asystenta rodziny wynikające z realizacji ustawy „Za życiem” zostały wpisane do ustawy o wspieraniu rodziny (art. 15 ust. 13a), jako głównej ustawy wyznaczającej rolę, zakres działań i organizację pracy asystentów. Do dominujących działań, jak do tej pory, należy więc wsparcie instrumentalne, informacyjne i emocjonalne, a w przypadku problemów opiekuńczo-wychowawczych – pedagogizacja.

W roku 2022 nie wypłacono żadnego świadczenia pieniężnego na ten cel. Żadna rodzina również nie została objęta wsparciem asystenta rodziny.

VIII. OPIEKA NAD DZIEĆMI W WIEKU DO LAT 3

Zgodnie z art.26 ustawy z dnia 4 lutego 2011 roku o opiece nad dziećmi w wieku do lat 3 prowadzenie żłobka lub klubu dziecięcego jest działalnością regulowaną w rozumieniu ustawy z dnia 6 marca 2018 roku - Prawo przedsiębiorców i wymaga wpisu do rejestru żłobków i klubów dziecięcych. Rejestr Żłobków i Klubów Dziecięcych prowadzi Burmistrza Miasta i Gminy Mrocza.

Rejestr podlega publikacji za pośrednictwem systemu teleinformatycznego, o którym mowa w art. 62a w Biuletynie Informacji Publicznej Gmina Mrocza oraz na portalu empatia.mpips.gov.pl za pomocą systemu teleinformatycznego – rejestrzlobkow.mpips.gov.pl

Burmistrz Miasta i Gminy dokonał wpisu do rejestru żłobków i klubów dziecięcych 19 października 2021 roku. Rejestr podlega publikacji za pośrednictwem systemu teleinformatycznego, o którym mowa w art. 62a, na stronie Rejestr żłobków i klubów dziecięcych - Gmina Mrocza oraz ministra właściwego do spraw rodziny.

Decyzją nr 473.3.1.2022 z dnia 2 maja 2022 roku Burmistrza Miasta i Gminy Mrocza wykreślono z rejestru żłobków i klubów dziecięcych zarejestrowany podmiot w związku ze złożonym wnioskiem o wykreślenie prowadzonego podmiotu.

Tabela 20 Dane dotyczące realizacji zadania Rejestr Żłobków i Klubów Dziecięcych

Wyszczególnienie	2021	2022
Liczba złożonych wniosków o dokonanie wpisu do Rejestru Żłobków i Klubów Dziecięcych	1	0
Liczba wpisanych podmiotów do Rejestru Żłobków i Klubów Dziecięcych	1	0
Liczba wykreślonych podmiotów z Rejestru Żłobków i Klubów Dziecięcych	0	1

Źródło danych: MGOPS Mrocza

Zgodnie z uchwałą Nr XXXVIII/304/2021 Rady Miejskiej w Mroczy z dnia 31 sierpnia 2021r. w sprawie wysokości zasad ustalania oraz rozliczania dotacji celowej dla dzieci objętych opieką w żłobku, w tym określenie kategorii dzieci, na które przyznawana jest dotacja. Gmina Mrocza udzieliła dotacji celowej na dofinansowanie opieki nad 20 dziećmi w żłobku prowadzonym przez Podmiot uprawniony, obejmującej zapewnienie opieki dziecku w warunkach bytowych zbliżonych do warunków bytowych, właściwej opieki pielęgnacyjnej oraz prowadzenia zajęć zabawowych z elementami edukacji na poziomie 300 zł w żłobku miesięcznie na jedno dziecko.

Tabela 21 Dane dotyczące kwoty udzielonej dotacji celowej na realizację zadania

Wyszczególnienie	2022
Kwota wypłaconej dotacji z budżetu Gminy Mrocza	0
Liczba dzieci zapisanych do żłobka	0

Źródło danych: MGOPS Mrocza

Dnia 22 kwietnia 2022 r. zawarto Porozumienie między Gminą Mrocza a Gminą Sicienko w sprawie zasad finansowania opieki zapewnionej dzieciom do lat 3 zamieszkałym na terenie Gminy Mrocza w żłobkach lub klubach dziecięcych prowadzonych na terenie Gminy Sicienko. W związku z tym Gmina Mrocza przekazuje refundację w wysokości 300,00 zł na każde dziecko z terenu Gminy Mrocza objęte opieką w żłobku lub klubie dziecięcym prowadzonym na terenie Gminy Sicienko.

Tabela 22 Dane dotyczące kwoty udzielonej dotacji celowej przez Gminę Mrocza na dofinansowanie opieki nad dziećmi objętymi opieką w żłobku lub klubie dziecięcym poza terenem Gminy Mrocza.

Wyszczególnienie	2021	2022
Kwota wypłaconej dotacji z budżetu Gminy Mrocza	0	4 200
Liczba dzieci, na które udzielono dotacji	0	2

Źródło danych: MGOPS Mrocza

IX. POMOC FINANSOWA

Pomoc społeczna wspiera osoby i rodziny w wysiłkach zmierzających do zaspokojenia niezbędnych potrzeb i umożliwienia im życia w warunkach odpowiadających godności człowieka. Jej zadaniem jest zapobieganie sytuacjom wyżej wspomnianym przez podejmowanie działań zmierzających do życiowego usamodzielnienia oraz integracji ze środowiskiem.

Tabela 23 Tabela wykonywania usług opiekuńczych:

Wyszczególnienie	2020	2021	2022
Ilość środowisk	20	21	20
Ilość świadczeń/godzin	5 164	5 104	4 278
Kwota świadczeń (MPiPS)	97 140	102 021	96 197
Ogólny koszt zadania (MPiPS)	162 807	171 515	167 835
Kwota wpłacona przez świadczeniobiorców	19 439	24 495	18 411

Dane: MGOPS Mrocza

Tabela 24 Tabela przedstawienia wykonania SUO

Wyszczególnienie	2020	2021	2022
Ilość środowisk	4	4	7/8
Ilość świadczeń/godzin	395	191	289
Kwota świadczeń	23 690	20 599	35 790
Kwota wpłacona przez świadczeniobiorców	2 233	2 250	4 515

Dane: MGOPS Mrocza

Tabela 25 Udzielone świadczenia – zadania własne Gminy

Formy udzielonej pomocy	Liczba świadczeń		Kwota świadczeń w zł		Liczba rodzin		Liczba osób w rodzinach	
	2021	2022	2021	2022	2021	2022	2021	2022
Razem	x	x	806 683	777 624	185	156	400	313
Zasilki stałe ogółem	608	603	344 398	384 254	60	63	80	73
W tym przyznane osobie samotnie gospodarującej	522	536	310 624	355 640	52	58	52	58
Pozostającej w rodzinie	86	67	33 774	28 614	8	5	28	15
Zasilki okresowe ogółem	522	369	197 418	141 152	107	75	322	194

Schronienie	64		65 739	63 745	6	5	6	5
Posilek	5 750	3 129	45 516	29 534	28	20	88	56
W tym dla dzieci	2 586	1 802	20 743	15 692	16	12	75	47
Usługi opiekuńcze	5 968	5 082	102 021	95 152	22	20	24	22
Zasilki celowe – zdarzenie losowe	0	1	0	1 500	0	1	0	5
Sprawienie pogrzebu	0	0	0	0	0	0	0	0
Inne zasilki celowe i w naturze	x	x	51 591	62 287	133	113	271	233
W tym celowe specjalne	5	7	950	1 525	5	6	7	11
Interwencja kryzysowa	0	x	0	x	0	135	0	376
Praca socjalna	x	x	x	x	197	57	434	115

Dane: MGOPS Mrocza

Tabela 26 Rzeczywista liczba rodzin i osób objętych pomocą społeczną

Wyszczególnienie	Liczba osób, którym przyznano decyzją świadczenie		Liczba rodzin				Liczba osób w rodzinach	
			Ogółem		w tym: na wsi			
			2021	2022	2021	2022		
Świadczenia przyznane w ramach zadań zleconych i zadań własnych ogółem	227	190	189	163	85	63	414	338
W tym świadczenia pieniężne	146	125	133	114	62	45	286	232
Świadczenia niepieniężne	81	65	56	49	23	18	128	106

Dane: MGOPS Mrocza

Rodzaj pomocy, forma oraz rozmiar świadczenia powinny być odpowiednie do okoliczności uzasadniających udzielenie pomocy. Natomiast potrzeby powinny zostać uwzględnione, jeżeli odpowiadają celom i mieszczą w możliwościach pomocy społecznej.

Środki przeznaczone na zasilki celowe przyznawane ze środków gminnych są niewystarczające na zaspokojenie wszystkich potrzeb osób ubiegających się o nie.

Tabela 27 Tabelaryczne przedstawienie zadań realizowanych przez MGOPS w Mroczy

L.p.	Rozdział	Klasyfikacja	Plan (do pełnego zł)			Wykonanie (do pełnego zł)		
			2020	2021	2022	2020	2021	2022
1.	85153	Zwalczanie narkomanii	3 533	4 000	10 000	3 501	3 705	1 340

2.	85154	Przeciwdziałanie alkoholizmowi	193 200	179 521	283 065	163 076	153 945	172 076
3.	85195	Pozostała działalność	50	302	150	50	302	144
4.	85202	Domy pomocy społecznej	191 437	247 400	348 540	181 140	236.731	331 743
5.	85205	Zadania z zakresu przeciwdziałania przemocy w rodzinie	4 000	818	1 600	53	818	1 599
6.	85213	Składka na ubezpieczenie zdrowotne	32 700	32 996	34 466	29 381	30 078	33 966
7.	85214	Świadczenia społeczne (zasiłki celowe, okresowe)	334 203	326 873	244 269	312 079	276 227	221 883
8.	85215	Dodatki mieszkaniowe	145 905	142 823	142 196	144 459	134 116	133 106
9.	85216	Zasiłki stałe	334 776	354 246	386 200	332 002	344 397	384 254
10.	85219	Ośrodek Pomocy społecznej	1 195 203	1 273 724	1 704 484	1 160 837	1 247 755	1 600 334
11.	85228	Usługi opiekuńcze i specjalistyczne usługi opiekuńcze	196 969	215.219	253 280	186 497	192 114	203 625
12.	85230	Pomoc w zakresie dożywiania	87 667	112 300	88 750	75 637	88.276	82 009
13.	85278	Usuwanie kłesk żywnościowych	0	0	4 000	0	0	4 000
14.	85295	Pozostała działalność	113 701	94 017	1 173 328	73 457	85 231	1 120 158
15.	85395	Pozostała działalność	58 483	0	7 421 214	55 774	0	7 276 705
16.	85415	Pomoc materialna dla uczniów	224 000	196 150	188 000	217 558	186 961	183 041
17.	85501	Świadczenia wychowawcze	10 260 797	9 978 975	4 114 490	10 211 399	9 940 413	4 084 580
18.	85502	Świadc. rodz. + fundusz alimentacyjny	5 083 163	5 267 719	5 724 975	5 054 710	5 221 359	5 664 900
19.	85503	Karta dużej rodziny	451	436	1 588	422	301	1 588
20.	85504	Wspieranie rodziny, w tym świadczenie 300+	517 392	146 777	194 431	491 217	130 991	138 926
21.	85508	Rodziny Zastępcze	860 108	151 000	170 750	107 997	142 371	161 475

22.	85513	Składki na ubezpieczenie zdrowotne opłacone za osoby pobierające niektóre św. rodzinne zgodnie z przepisami ustawy o św. rodzinnych oraz za osoby pobierające z. dla opiekunów zgodnie z przepisami ustawy z dnia 4 kwietnia 2014r. o ustaleniu i wypłacie z. dla opiekunów	28 615	42 116	61 837	26 169	42 116	59 336
RAZEM			16 795 086	19 128 605	18 787 1339	16 602 431	18 843 362	18 475427

Dane: MGOPS Mrocza

X. OSIĄGNIĘTE WSKAŹNIKI W 2022 ROKU

W zakresie: zapewnienia pomocy materialnej rodzinom wymagającym wsparcia

- Liczba rodzin objętych pomocą materialną w ramach pomocy społecznej: **114**

- Liczba osób/rodzin objętych wsparciem w ramach:

- Programu pomoc państwa w wychowywaniu dzieci: **958**
- Świadczeń rodzinnych: **424** rodzin
- Programu „Dobry Start” : **0**
- Funduszu Alimentacyjnego: **42** rodzin
- Pomocy materialnej dla uczniów: **65**
- Dodatków mieszkaniowych: **50** rodzin
- Dodatków energetycznych: **25** rodzin
- KDR: **129**
- Ustawy „Za Życiem”: **0**
- PO PŻ: 573

-Liczba dzieci objętych dożywianiem: **79**

W zakresie: Organizowanie akcji pomocowych (m.in. zbiórka odzieży, zabawek, wyprawek dla noworodków):

-liczba rodzin objętych wsparciem: **25**

- liczba akcji: **całoroczna**

W zakresie: Pomoc kobietom w ciąży i ich rodzinom w sytuacji powikłań ginekologiczno-położniczych:

- Liczba rodzin korzystających z tej formy wsparcia: **0**

W zakresie: Zabezpieczenia schronienia w specjalistycznym ośrodku dla ofiar przemocy dla osób doznających przemocy:

- Liczba osób, którym udzielono schronienia w specjalistycznym ośrodku dla ofiar przemocy: **4**

- Liczba założonych Niebieskich Kart: **28**

W zakresie: Zabezpieczenie środków finansowych na współfinansowanie pobytu dzieci w pieczy zastępczej:

- Kwota zabezpieczona: **161 475,66 zł**

W zakresie: praca środowiskowa promująca właściwe wzorce rodziny:

- Liczba rodzin objętych pracą socjalną: **57**
- Liczba rodzin objętych wsparciem asystenta rodziny: **23**
- Liczba rodzin wspierających: **0**

W zakresie: zapewnienie pomocy usługowej dla rodzin z dziećmi, w tym opiekuńczych i specjalistycznych

- Liczba rodzin objętych usługami opiekuńczymi: **20**
- Liczba rodzin objętych SUO: **7**

W zakresie: poradnictwo specjalistyczne (prawne, psychologiczne, pedagogiczne, rodzinne, socjalne):

- Liczba podmiotów świadczących poradnictwo: **15**
- Liczba udzielonych porad/konsultacji: **1181**

W zakresie: Motywowanie do podejmowania leczenia osób uzależnionych i terapii osób uzależnionych:

- Liczba wszczętych postępowań: **28**
- Liczba wniosków skierowanych do sądu: **18**
- Liczba przeprowadzonych konsultacji/porad/sesji w ramach profilaktyki alkoholowej: **804**
- Liczba osób, które objęto w/w formą wsparcia: **125**

W zakresie: Kierowanie dzieci na formy wypoczynku typu kolonie i obozy, w tym realizujące programy przeciwdziałania uzależnieniom:

- Liczba dzieci uczestniczących w wypoczynku: **62**

W zakresie: Inicjowanie interdyscyplinarnych działań na rzecz rozwiązywania problemów rodzin w kryzysie oraz wszechstronna współpraca z podmiotami działającymi w obszarze pracy z dzieckiem i rodziną:

- Liczba grup roboczych: **22**
- Liczba rodzin objętych pomocą GR: **24**
- Liczba posiedzeń GR: **37**

W zakresie: Prowadzenie monitoringu funkcjonowania rodzin dysfunkcyjnych:

- Liczba rodzin objętych opieką kuratora:
 - W trybie nadzoru nad ograniczoną władzą rodzicielską: **32**
 - W trybie nadzoru nad nieletnimi: **brak danych**
 - W trybie nadzoru nad realizacją leczenia odwykowego: **brak danych**
- Liczba wniosków o skontrolowanie władzy rodzicielskiej: **brak danych**
- Liczba rodzin objętych monitoringiem AR/pracownika socjalnego: **2/9**

W zakresie: Rozwijanie systemu wsparcia dla rodziny (lub jej członków) zróżnicowanego ze względu na różnorodność problemów i potrzeb społecznych:

- Liczba przeprowadzonych kampanii: **1**

W zakresie: Realizacja programów profilaktyczno- edukacyjnych (m.in. wspierających wychowanie dzieci i młodzieży, programów z zakresu dewiacji i patologii społecznej ze szczególnym uwzględnieniem profilaktyki uzależnień, itp.):

- Liczba programów: **9**
- Liczba uczestników: **290**

W zakresie: Organizacja czasu wolnego oraz wypoczynku dzieci i młodzieży (m.in. dostęp do infrastruktury sportowo- rekreacyjnej, kulturalnej turystycznej oraz wypoczynek zorganizowany):

- Liczba dzieci objętych organizacją czasu wolnego: **1 1782**
- Liczba podmiotów organizujących wypoczynek: **4**

W zakresie: Wspieranie i rozwój placówek wsparcia dziennego (świetlice środowiskowe, socjoterapeutyczne, ogniska wychowawcze):

- Liczba świetlic: **2**
- Liczba dzieci uczęszczających do świetlic: **13**

W zakresie: Rozwijanie wolontariatu w zakresie wyrównywania braków edukacyjnych i wychowawczych (w tym realizacja programu wychowawców podwórkowych):

- Liczba zawartych umów z wolontariuszami: **6**
- Liczba rodzin/dzieci objętych pomocą: **16**

W zakresie : pomoc specjalistyczna dla rodzin mających trudności w prawidłowym wypełnianiu roli opiekuńczej:

- Liczba podmiotów: **9**

W zakresie: Tworzenie grup wsparcia dla rodziców zgodnie z zasadą pomocniczości:

- Liczba działających grup wsparcia: **1**

W zakresie: pomoc rodzinom posiadającym trudności we właściwym sprawowaniu opieki nad dziećmi w formie pracy socjalnej, asystentury rodzin, placówki wsparcia dziennego oraz specjalistycznego poradnictwa:

- Liczba rodzin posiadających trudności we właściwym sprawowaniu opieki nad dziećmi objętych wsparciem asystentów rodziny: **23**
- Liczba rodzin korzystających z pomocy MGOPS z powodu bezradności w sprawach opiekuńczo-wychowawczych i potrzeby ochrony macierzyństwa: **23**
- Liczba dzieci korzystających z placówek wsparcia dziennego: **10**
- liczba osób korzystających ze wsparcia psychologa, pedagoga, porad prawnych: **231**

W zakresie: prowadzenie kampanii informacyjnych dla rodzin na rzecz prawidłowego pełnienia roli opiekuńczej

- Liczba kampanii informacyjnych dla rodzin na rzecz prawidłowego pełnienia roli opiekuńczej: **2**

W zakresie: Pomoc rodzinom biologicznym w stworzeniu odpowiedniego środowiska wychowawczego w celu umożliwienia powrotu dzieci do rodzin:

- Liczba rodzin objętych wsparciem asystenta rodziny: **23**
- Liczba dzieci powracających z pieczy do rodzin biologicznych: **2**

W zakresie: Współpraca z koordynatorami rodzinnej pieczy zastępczej w szczególności w zakresie pracy z rodziną biologiczną celem powrotu dzieci do rodzin

- Liczba kontaktów z koordynatorem: **1**

W zakresie: zabezpieczenia środków finansowych na utrzymanie dzieci z terenu Gminy Mrocza umieszczonych w pieczy zastępczej:

- Liczba dzieci z terenu Gminy Mrocza umieszczonych w pieczy zastępczej: **20**
- Wysokość środków finansowych wydatkowanych na utrzymanie dzieci w pieczy zastępczej: **161 475,66 zł**

W zakresie: Zapewnienie możliwości i warunków do rozwoju kwalifikacji asystentów rodziny, pracowników socjalnych i innych osób zawodowo związanych pracą z rodziną z problemami:

- Liczba szkoleń, w których uczestniczyli asystenci rodziny: **2**
- Liczba szkoleń, w których wzięli udział pracownicy socjalni: **7**
- Liczba szkoleń dla pozostałych osób pracujących z rodziną z problemami: **5**

W zakresie: Organizowanie spotkań, konferencji dla przedstawicieli podmiotów lokalnych działających na rzecz rodzin (pracowników socjalnych, asystentów rodziny, pedagogów, policjantów, kuratorów, terapeutów):

- Liczba spotkań: **6**
- Liczba osób biorących udział: **8**

W zakresie: Podejmowanie innych zadań wynikających z rozeznanych potrzeb społecznych mieszkańców Gminy Mrocza np. lokalnych programów:

- Liczba lokalnych programów: **8**

Potrzeby:

1. Wynagrodzenia pracowników MGOPS w Mroczy wymagają corocznego wzrostu, wzrost najniższego wynagrodzenia radykalnie spłaszcza wynagrodzenia pracowników MGOPS w Mroczy, w tym działa demotywująco i wpływa na pozyskanie nowej kadry oraz efektywność pracy. Od około 3 lat brak chętnych do pracy na stanowisku Pracownik Socjalny i AR, jest to związane również z mało atrakcyjnymi wynagrodzeniami w MGOPS w Mroczy.
2. Istnieje ciągle potrzeba zwiększenia środków na realizację porad psychologicznych i pedagogicznych, w tym w ramach PIK.
3. Coroczny wzrost kosztów pobytu w DPS i Pieczy zastępczej angażuje coraz większe środki gminne i w związku z tym należy zabezpieczyć większe środki na ten cel.
4. Udział MGOPS w Mroczy w realizacji rządowych programów (Asystent Osoby Niepełnosprawnej, Opieka Wytchnieniowa, Korpus Wsparcia Seniorów/Teleopieka generuje potrzebę zwiększenia środków jako zabezpieczenie wkładu własnego.

**Przygotowała Gabriela Trzeciakowska
Dyrektor MGOPS w Mroczy**