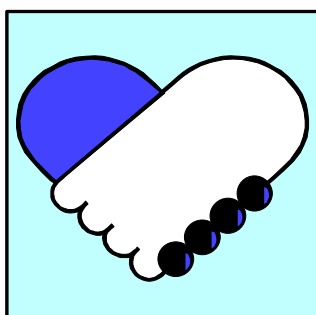


**SPRAWOZDANIE Z REALIZACJI
„GMINNEGO PROGRAMU WSPIERANIA RODZINY
DLA MIASTA I GMINY MROCZA
NA LATA 2019-2021” za 2021 rok**



Zgodnie z art. 176 pkt.1 Ustawy z dnia 9 czerwca 2011 roku o wspieraniu rodziny i systemie pieczy zastępczej, do zadań własnych gminy należy opracowanie i realizacja 3-letnich gminnych programów wspierania rodziny. Uchwałą Nr XVII/63/2019 Rady Miejskiej w Mroczy z dnia 26 kwietnia 2019 roku został przyjęty kolejny Gminny Program Wspierania Rodziny dla Miasta i Gminy Mrocza na lata 2019-2021.

Art. 179 wspomnianej ustawy oraz Gminny Program Wspierania Rodziny dla Miasta i Gminy Mrocza na lata 2019-2021, wskazują obowiązek składania Radzie Gminy roczne sprawozdanie z realizacji zadań z zakresu wspierania rodziny oraz przedstawia potrzeby związane z realizacją zadań.

Na podstawie art. 10 w/w ustawy i Uchwały nr XIII/121/2011 Rady Miejskiej w Mroczy z dnia 28 października 2011 roku sprawie zmiany Statutu Miejsko-Gminnego Ośrodka Pomocy Społecznej w Mroczy, MGOPS jest realizatorem pracy z rodziną w zakresie określonym w powołanej wyżej ustawie na terenie Gminy Mrocza.

Na mocy ustawy z dnia 9 czerwca 2011 roku o wspieraniu rodziny i systemie pieczy zastępczej, która weszła w życie 1 stycznia 2012 roku, rodzinie przeżywającej trudności w wypełnianiu funkcji opiekuńczo-wychowawczej burmistrz zapewnia **wsparcie**, które polega w szczególności na:

- 1) analizie sytuacji rodziny i środowiska rodzinnego oraz przyczyn kryzysu w rodzinie,
- 2) wzmocnieniu roli i funkcji rodziny,
- 3) rozwijaniu umiejętności opiekuńczo-wychowawczych rodziny,
- 4) podniesieniu świadomości w zakresie planowania oraz funkcjonowania rodziny,
- 5) pomocy w integracji rodziny,
- 6) przeciwdziałaniu marginalizacji i degradacji społecznej rodziny,
- 7) dążeniu do integracji rodziny.

Zgodnie z art. 8 ust.2 w/w ustawy wspieranie prowadzone jest w formie:

- 1) Pracy z rodziną,**
- 2) Pomocy w opiece i wychowaniu.**

W ramach wsparcia rodzina może zostać objęta działaniami:

- 1) Instytucji i podmiotów działających na rzecz dziecka i rodziny,
- 2) Placówek wsparcia dziennego,
- 3) Rodzin wspierających.

I. PRACA Z RODZINĄ prowadzona jest w formie:

1. Konsultacji i poradnictwa specjalistycznego
2. Terapii i mediacji
3. Usług dla rodzin z dziećmi, w tym usług opiekuńczych i specjalistycznych
4. Pomocy prawnej, szczególnie w zakresie prawa rodzinnego
5. Organizowania dla rodzin spotkań, mających na celu wymianę ich doświadczeń oraz zapobieganie izolacji, zwanych „grupami wsparcia” lub „grupami samopomocowymi”

Ad. 1-2 Poradnictwo psychologiczne, terapia i mediacje

Od marca 2012 roku w MGOPS w Mroczy organizowane jest poradnictwo psychologiczne dla osób i rodzin korzystających z pomocy społecznej. Poradnictwo specjalistyczne było świadczone osobom i rodzinom, które mają trudności lub wykazują potrzebę wsparcia w rozwiązywaniu swoich problemów życiowych, bez względu na posiadany dochód.

1) Poradnictwo specjalistyczne było świadczone osobom i rodzinom, które mają trudności lub wykazują potrzebę wsparcia w rozwiązywaniu swoich problemów życiowych, bez względu na posiadany dochód.

Poradnictwo specjalistyczne jest świadczone osobom i rodzinom, które mają trudności lub wykazują potrzebę wsparcia w rozwiązywaniu swoich problemów życiowych, bez względu na posiadany dochód.

Poradnictwo psychologiczne realizuje się przez procesy diagnozowania, profilaktyki i terapii. Psycholog przyjmuje po uprzednim uzgodnieniu terminu z pracownikiem socjalnym w czwartki (pierwszy i trzeci miesiąca) od godziny 9.00 – 14.00.

Przez cały okres sprawozdawczy organizowane było poradnictwo psychologiczne dla osób i rodzin korzystających z pomocy społecznej. Terminy i godziny realizacji zadania dostosowano do potrzeb i czasu pracy osób korzystających z pomocy psychologicznej (z uwagi na czas wzmożonej pandemii-część zadań była realizowana w formie porad telefonicznych – zgodnie z zarządzeniem Dyrektora MGOPS w formie rozmów telefonicznych).

Zarządzeniem Nr 021.16.2021 Dyrektora MGOPS w Mroczy z 8 czerwca 2021 roku został wprowadzony **Regulamin Organizacyjny Punktu Konsultacyjnego** stanowiący załącznik Nr 3 do Regulaminu Organizacyjnego Miejsko-Gminnego Ośrodka Pomocy Społecznej w Mroczy, który w tej formie funkcjonuje od 1 września 2021 roku. Punkt konsultacyjny zwany dalej „Punktem” jest komórką organizacyjną Miejsko-Gminnego Ośrodka Pomocy Społecznej w Mroczy.

Usługi Punktu przeznaczone są dla mieszkańców Miasta i Gminy Mrocza i są świadczone **bezpłatnie**. Siedziba Punktu znajduje się w Mroczy ul. Łąkowa 7, 89-115 Mrocza, tel.: 52 385 63 55, e-mail: mgops@mgops.mrocza.pl.

Punkt Konsultacyjny jest dostępny dla mieszkańców w różnych godzinach i dniach, gwarantując osobom zgłaszającym się dyskrecję i komfort psychiczny.

W Punkcie Konsultacyjnym dyżury pełnią m.in.:

- a) Terapeuta ds. rozwiązywania problemów alkoholowych,
- b) Psycholog,
- c) Pracownik socjalny.

CELE I ZADANIA PUNKTU KONSULTACYJNEGO

1. Punkt konsultacyjny świadczy podstawową pomoc osobom i rodzinom pozostającym w kryzysie, w tym dotkniętym zjawiskiem przemocy w rodzinie.
2. Celem działalności Punktu Konsultacyjnego jest zapobieganie, diagnozowanie, planowanie pomocy i udzielenie wsparcia osobom i rodzinom korzystającym z jego usług.
3. Do zadań Punktu Konsultacyjnego należy w szczególności:
 - a) prowadzenie działalności informacyjnej;
 - b) prowadzenie działalności edukacyjnej służącej wzmocnieniu opiekuńczych i wychowawczych kompetencji rodziców w rodzinach zagrożonych przemocą w rodzinie;
 - c) upowszechnianie aktualnego wykazu placówek, instytucji i organizacji świadczących pomoc na terenie Województwa Kujawsko-Pomorskiego dla osób dotkniętych przemocą w rodzinie;
 - d) udzielanie kompleksowych informacji oraz pomocy w organizowaniu schronienia osobom dotkniętym przemocą;
 - e) współpraca z instytucjami i organizacjami zajmującymi się w szczególności rozwiązywaniem problemów uzależnień oraz w obszarze przeciwdziałania przemocy w rodzinie;
 - f) udzielanie osobom i rodzinom wsparcia psychologicznego;
 - g) udzielanie poradnictwa socjalnego.

Tab. 1 Tabelaryczne przedstawienie wykonania poradnictwa:

Wyszczególnienie	2018	2019	2020	2021	łącznie
Ilość godzin	120	120	111	107	674
Ilość przyjętych	213	275	223	147	1436

osób, w tym:				do 31.08	
Liczba rodzin	Brak danych	Brak danych	Brak danych	26	26 Dane od 1.09
Liczba osób w rodzinach	Brak danych	Brak danych	Brak danych	77	77 Dane od 1.09
Kobiet	129	115	161	138	844
Mężczyzn	17	1	20	33	174
Dzieci	87	159	44	48	509
Osoby niepełnosprawne	93	26	71	59	462
Osoby Starsze (pow. 60/65 r.ż.)	6	0	2	9	29

Źródło danych: MGOPS Mrocza

Problemy, z którymi zgłaszały się osoby zainteresowane pomocą psychologiczną i wsparciem:

- Trudności, problemy wychowawcze, trudności edukacyjne dotyczące dzieci w sytuacji pandemii,
 - Trudności w relacjach w rodzinie, nasilenie problemów rodzinnych, małżeńskich w sytuacji kwarantanny związanej z pandemią,
 - Lęki wynikające z izolacji społecznej, braku dostępu do służby zdrowia w sytuacji pandemii,
 - Brak poczucia bezpieczeństwa w sytuacji pandemii, sytuacji życiowej, lęk o utrzymanie pracy i środków do życia,
 - Problemy zdrowotne, brak właściwej opieki medycznej z uwagi na sytuację pandemii,
 - Problemy w radzeniu sobie ze stresem i przeciążeniem emocjonalnym,
 - Potrzeba mediacji i terapii małżeńskiej w sytuacji założenia Niebieskiej Karty, w związku z przemocą w rodzinie,
 - Inne wynikające z ubóstwa, nieporadności, a także nasilającej się dysfunkcjonalności rodziny, dodatkowo utrudnionej przez sytuację pandemii,
 - Zaburzenia zachowania u nastolatki,
 - Konflikty w rodzinie, kłótnie,
 - Trudności finansowe,
 - Leki egzystencjonalne, bytowe
 - Zaburzenia, emocjonalne, lękowe i opozycyjne u dzieci,
 - Nie radzenie sobie z problemami bytowymi i osobistymi w codzienności, w sytuacji pandemii,
 - Nie radzenie sobie ze stresem i przeżyciem emocjonalnym,
 - Inne wynikające z zaburzeń intelektualnych i osobowościowych,
 - Konflikty małżeńskie w rodzinie,
 - Problemy wychowawcze dzieci niedostosowanie społeczne , problemy w nauce,
 - Problem nadużywania alkoholu i wynikające z tego problemy rodzinne, finansowe,
 - Lęk przed rozwojem pandemii Covid-19,
 - Inne wynikające z brakiem kompetencji rodzicielskich, zaburzeń osobowości, niskiego intelektu, braku umiejętności komunikacyjnych, nie radzenie sobie ze stresem,
 - Problemy wynikające z niskich możliwości intelektualnych, niskich kompetencji psychospołecznych,
- Realizowano porady, mediacje, interwencje kryzysowe, wprowadzono elementy Akademii Rodzica. Wydano skierowania do specjalistów: psychiatrów, neurologów, logopedów, PPPP w Nakle nad Notecią, PZP w Nakle, WPZP w Bydgoszczy . Przekazywano materiały edukacyjne, informacyjne i profilaktyczne.
- Przeprowadzono 4 sesje terapeutyczne dla 2 par (1 - w związku z założeniem NK, 2 – Konflikty rodzinne).

2) Punkt Interwencji Kryzysowej Mrocza

Uchwałą Nr XXXI/265/2012 Rady Miejskiej w Mroczy z dnia 28.12.2012 r. w sprawie zmiany Statutu Miejsko-Gminnego Ośrodka Pomocy Społecznej w Mroczy powołano Punkt Interwencji Kryzysowej, działający przy MGOPS w Mroczy, w którym przyjmował psycholog (pierwszy czwartek miesiąca) - (indywidualne zgłoszenia i przez pracowników MGOPS).

Od 1 lutego konsultacje odbywały się osobiście zgodnie z harmonogramem w Budyńku MGOKiR ul. Śluzowa 6 w Mroczy - I piętro hol, z zachowaniem reżimu sanitarnego (maseczka, dystans, dezynfekcja).

Zarządzeniem Nr 021.16.2021 Dyrektora MGOPS w Mroczy z 8 czerwca 2021 roku został wprowadzony **Regulamin Organizacyjny Punktu Interwencji Kryzysowej** stanowiący załącznik Nr 4 do Regulaminu Organizacyjnego Miejsko-Gminnego Ośrodka Pomocy Społecznej w Mroczy, który funkcjonuje w tej formie od 1 września 2021 roku.

Punkt Interwencji Kryzysowej zwany dalej „PIK” jest komórką organizacyjną Miejsko-Gminnego Ośrodka Pomocy Społecznej w Mroczy.

Usługi PIK przeznaczone są dla mieszkańców Miasta i Gminy Mrocza i są świadczone **bezpłatnie**. Siedziba punktu znajduje się w Mroczy ul. Łąkowa 7, 89-115 Mrocza, tel.: 52 385 63 55, e-mail: mgops@mgops.mrocza.pl

W Punkcie Interwencji Kryzysowej dyżury pełnią m.in.:

- a) Kurator,
- b) Psycholog,
- c) Pracownik socjalny,
- d) Pedagog.

CELE I ZADANIA PUNKTU INTERWENCJI KRYZYSOWEJ

1. PIK udziela wsparcia osobom i rodzinom korzystającym z jego usług w radzeniu sobie z zaistniałą sytuacją kryzysową i motywuje do budowania motywacji do pozytywnych zmian.
2. Celem działalności PIK-u jest prowadzenie poradnictwa i psychoedukacji w zakresie związanym z kryzysem, w tym z przemocą.
3. Do zadań PIK-u należy w szczególności:
 - a) prowadzenie działalności informacyjnej;
 - b) upowszechnianie aktualnego wykazu placówek, instytucji i organizacji świadczących pomoc na terenie Województwa Kujawsko-Pomorskiego dla osób dotkniętych przemocą w rodzinie;
 - c) udzielanie kompleksowych informacji oraz pomocy w otrzymaniu schronienia osobom dotkniętym przemocą;
 - d) współpraca z instytucjami i organizacjami w obszarze przeciwdziałania przemocy w rodzinie;
 - e) udzielanie osobom i rodzinom wsparcia psychologicznego;
 - f) udzielanie poradnictwa socjalnego;
 - g) udzielanie poradnictwa psychologicznego, pedagogicznego oraz psychoedukacji w zakresie przeciwdziałania przemocy w rodzinie;
 - h) udzielanie poradnictwa prawnego w formie konsultacji (porad specjalistycznych).

W ramach punktu dyżury pełnią: kurator, psycholog, pracownik socjalny i pedagog .

Tab. 2 Tabelaryczne przedstawienie wykonania poradnictwa w PIK:

Wyszczególnienie	2018	2019	2020	2021	łącznie
Liczba godzin	12	12	8	26	82
Liczba osób	12	12	9	22	79
Liczba rodzin	Brak danych	Brak danych	Brak danych	15	15
Liczba osób w rodzinach	Brak danych	Brak danych	Brak danych	49	49
Kobiet	11	11	Brak danych	32	78
Mężczyzn	1	1	Brak danych	9	11

Dzieci	0	0	Brak danych	19	19
Osoby niepełnosprawne	3	3	Brak danych	30	42
Osoby Starsze (pow. 60/65 r.ż.)	0	0	Brak danych	0	0

Źródło danych: MGOPS Mrocza

Problemy, z którymi zgłaszały się osoby zainteresowane pomocą psychologiczną i wsparciem:

- Trudności, problemy wychowawcze dzieci,
- Lęki egzystencjonalne i zaburzenia lękowe, w tym przed rozwojem pandemii Covid -19
- Konflikty rodzinne,
- Lęk przed kolejną falą pandemii i zdalnym nauczaniem,
- Inne wynikające z nieporadności i deficytów intelektualnych,
- Nie radzenie sobie z zachowaniem dzieci, z problemami życia codziennego, egzystencjonalne i finansowe,
- Konflikty i przemoc w rodzinie,
- Lęk o zdrowie i ewentualną hospitalizację,
- Problemy finansowe,
- Inne wynikające z syndromu wyuczonej bezradności i deficytów intelektualnych oraz zaburzeń osobowościowych,
- Zaburzenia lękowe i opozycyjne u dzieci,
- Problemy wychowawcze z dziećmi nasilone przez pandemię,
- Zorganizowanie pomocy charytatywnej dla młodej matki w związku z urodzeniem dziecka,
- Trudności rodzinne organizacyjne,
- Nie radzenie sobie ze stresem i przeciążeniem emocjonalnym
- Inne wynikające z zaburzeń osobowości, niskiego intelektu, braku kompetencji psychospołecznych

3) Punkt Interwencji Kryzysowej przy Powiatowym Centrum Pomocy Rodzinie w Nakle nad Notecią

Tabela 3 Liczba porad psychologicznych, terapeutycznych udzielonych w ramach Punktu Interwencji Kryzysowej przy PCPR w Nakle nad Notecią dla mieszkańców Powiatu Nakielskiego

Liczba porad, psychologicznych i terapeutycznych udzielonych w ramach Punktu Interwencji Kryzysowej	2017	2018	2019	2020
Terapeuta	Brak danych	867	1077	1095
W tym osób z terenu Gminy Mrocza	6	4	16	8
Psycholog	Brak danych	346	355	245
W tym osób z terenu Gminy Mrocza	6	3	16	9
Prawnik	Brak danych	Brak danych	Brak danych	264
W tym osób z terenu Gminy Mrocza	Brak danych	Brak danych	Brak danych	57

Źródło: opracowanie własne PCPR Nakle nad Notecią

Ad. 3 Usługi dla rodzin z dziećmi, w tym usług opiekuńczych i specjalistycznych

1) Realizacja Usług opiekuńczych

Zgodnie z art. 50 ust. 1-6 osobie samotnej, która z powodu wieku, choroby lub innych przyczyn wymaga pomocy innych osób, a jest jej pozbawiona, przysługuje pomoc w formie usług opiekuńczych lub specjalistycznych usług opiekuńczych. Opłata jest pobierana zgodnie z Uchwałą Rady Miejskiej w Mroczy z dnia 30.06.2020r., (która weszła w życie dnia 22.07.2020 r.) Nr XXII/179/2020 (Dz.U. Woj. Kuj. Pom. z dnia 07.07.2020r., poz. 3530) zmieniająca Uchwałę Rady Miejskiej w Mroczy Nr XIII/122/2019

z dnia 22.11.2019 r. w sprawie określenia szczegółowych warunków przyznawania i odpłatności za usługi opiekuńcze i specjalistyczne usługi opiekuńcze, z wyłączeniem specjalistycznych usług opiekuńczych dla osób z zaburzeniami psychicznymi oraz zasady częściowego lub całkowitego zwolnienia z odpłatności oraz trybu ich pobierania Koszt 1 godziny (60 minut) usług opiekuńczych świadczonych przez MGOPS w Mroczy w wysokości 1,7% najniższej emerytury ogłaszanej w Monitorze Polskim w formie komunikatu Prezesa ZUS. Kwota najniższej emerytury oraz renty rodzinnej wynosi 1 250,88 zł miesięcznie x 1,7% = 21,27 zł, natomiast specjalistycznych usług opiekuńczych – 6 % zł najniższej emerytury ogłaszanej w Monitorze Polskim w formie komunikatu Prezesa ZUS. Kwota najniższej emerytury oraz renty rodzinnej wynosi 1 250,88 zł miesięcznie x 6 % = 75,06 zł.

Usługi opiekuńcze realizowane są we wszystkie dni robocze i przyznaje się je na mocy decyzji Dyrektora Miejsko-Gminnego Ośrodka Pomocy Społecznej w Mroczy. Usługi są świadczone na zasadzie odpłatności. Odpłatność ustala się w zależności od posiadanego dochodu osoby samotnie gospodarującej lub dochodu w rodzinie, określonego w art. 8 ustawy o pomocy społecznej. Organizowanie i świadczenie usług opiekuńczych dla osób wymagających tej formy pomocy w miejscu zamieszkania należy do zadań własnych gminy. Usługi świadczone były przez 4 osoby. W okresie od I do XII 2021 r. przedmiotową pomoc świadczone w 21 środowiskach. Wykonano 5 104 świadczeń/godzin na kwotę 102 021,00 zł. Ogólny koszt zadania w 2021 r. wyniósł 171 514,69 zł. Kwota wpłacona przez świadczeniobiorców wyniosła 24 494,65 zł.

W związku z brakiem wniosków/potrzeb ośrodek nie realizuje specjalistycznych usług opiekuńczych.

Tabela 4 Tabelaryczne wykonanie usług opiekuńczych:

Wyszczególnienie	2018	2019	2020	2021
Ilość środowisk	14	18	20	21
Ilość świadczeń/godzin	6 698	6 088	5 164	5 104
Kwota świadczeń (MPiPS)	70 797	90 382	97 140	102 021,00
Ogólny koszt zadania (MPiPS)	118 046	163 974	162 806,64	171 514,69
Kwota wpłacona przez świadczeniobiorców	12 497	14 554	19 438,51	24 494,65

Źródło danych: MGOPS Mroczy

2) Usługi specjalistyczne dla osób z zaburzeniami psychicznymi

Specjalistyczne usługi dla osób z zaburzeniami psychicznymi są szczególnym rodzajem usług specjalistycznych. Pomoc udzielana jest tu wyróżnionej grupie osób. Ustawa o ochronie zdrowia psychicznego określa, że ośrodki pomocy społecznej w porozumieniu z poradniami zdrowia psychicznego czy innymi specjalistycznymi placówkami terapeutycznymi organizują oparcie społeczne dla osób, które z powodu choroby psychicznej lub upośledzenia umysłowego mają poważne trudności w życiu codziennym, zwłaszcza w relacjach z otoczeniem, w zakresie edukacji, zatrudnienia oraz w sprawach bytowych.

Specjalistyczne usługi opiekuńcze powinny być dostosowane do szczególnych potrzeb osób z zaburzeniami psychicznymi.

Specjalistyczne usługi opiekuńcze dla osób z zaburzeniami psychicznymi mogą obejmować:

1. Uczenie i rozwijanie umiejętności niezbędnych do samodzielnego życia

2. Pielęgnacja jako wspieranie procesu leczenia

3. Rehabilitacja fizyczna i usprawnianie zaburzonych funkcji organizmu w zakresie nieobjętych przepisami ustawy z dnia 27 sierpnia 2004 r. o świadczeniach opieki zdrowotnej finansowanych ze środków publicznych

4. Pomoc mieszkaniowa

5. Zapewnienie dzieciom i młodzieży z zaburzeniami psychicznymi dostępu do zajęć rewalidacyjnych i rewalidacyjno-wychowawczych, w wyjątkowych przypadkach, jeżeli nie mają możliwości uzyskania dostępu do zajęć, o których mowa w art. 7 ustawy z dnia 19 sierpnia 1994 r. o ochronie zdrowia psychicznego.

Specjalistyczne usługi opiekuńcze dla osób z zaburzeniami psychicznymi (ale także usługi specjalistyczne dla pozostałych grup) są świadczone przez osoby posiadające kwalifikacje do wykonywania zawodu: m.in. psychologa, pedagoga, logopedy, pracownika socjalnego, terapeuty zajęciowego, asystenta osoby niepełnosprawnej lub innego zawodu dającego wiedzę i umiejętności pozwalające świadczyć te usługi. Dodatkowo, specjaliści świadczący usługi dla osób z zaburzeniami psychicznymi muszą posiadać co najmniej półroczny staż: m.in. w szpitalu psychiatrycznym, w środowiskowym domu samopomocy, domu pomocy społecznej dla osób z upośledzeniem umysłowym, placówce terapii lub placówce oświatowej, do której uczęszczają dzieci z zaburzeniami rozwoju lub upośledzeniem umysłowym. Usługi dla osób z zaburzeniami psychicznymi mogą także świadczyć osoby, które nabyły doświadczenie pracując już w ramach tego rodzaju usług.

Zgodnie z art. 50 ust. 6 i 7 ustawy o pomocy społecznej Rada Gminy określa, w drodze uchwały, szczegółowe warunki przyznawania i odpłatności za usługi opiekuńcze i specjalistyczne usługi opiekuńcze, z wyłączeniem specjalistycznych usług opiekuńczych dla osób z zaburzeniami psychicznymi, oraz szczegółowe warunki częściowego lub całkowitego zwolnienia od opłat, jak również tryb ich pobierania. Minister właściwy do spraw zabezpieczenia społecznego w porozumieniu z ministrem właściwym do spraw zdrowia określił, w drodze rozporządzenia, rodzaje specjalistycznych usług opiekuńczych i kwalifikacje osób świadczących te usługi oraz warunki i tryb ustalania i pobierania opłat za specjalistyczne usługi opiekuńcze świadczone osobom z zaburzeniami psychicznymi, jak również warunki częściowego lub całkowitego zwolnienia z tych opłat, ze względu na szczególne potrzeby osób korzystających z usług, uwzględniając sytuację materialną tych osób.

Specjalistyczne usługi opiekuńcze dla osób z zaburzeniami psychicznymi realizowane były dla 4 dzieci – świadczone w miejscu zamieszkania, przez następujących specjalistów: pedagoga terapeutę, logopedę, instruktora terapii behawioralnej, terapii sensorycznej, w ilości 191 świadczeń/godzin na łączną kwotę 20 599,34 zł. Kwota wniesiona przez świadczeniobiorców: 2 250,35 zł.

Tabela 5 Tabelaryczne przedstawienie wykonania SUO:

Wyszczególnienie	2018	2019	2020	2021
Ilość środowisk	3	5	4	4
Ilość świadczeń/godzin	532	552	395	191
Kwota świadczeń	36 038	37 603	23 690	20 599,34
Kwota wpłacona przez świadczeniobiorców	3 573	2 659	2 233	2 250,35

Źródło danych: MGOPS Mrocza

Ad. 4 Pomoc prawna, szczególnie w zakresie prawa rodzinnego

1) Nieodpłatna pomoc prawna

Od początku roku 2016 na terenie całej Polski funkcjonuje system darmowej pomocy prawnej. Jest to rezultat wejścia w życie ustawy przygotowanej w Ministerstwie Sprawiedliwości zakładającej stworzenie ogólnopolskiego systemu nieodpłatnej pomocy prawnej oraz edukacji prawnej.

Dostęp do nieodpłatnej pomocy prawnej został zapewniony od 1 stycznia 2016 roku i był realizowany także w 2021 roku

Nieodpłatna pomoc prawna obejmuje:

- 1) poinformowanie osoby fizycznej, zwanej dalej "osobą uprawnioną", o obowiązującym stanie prawnym oraz przysługujących jej uprawnieniach lub spoczywających na niej obowiązkach, w tym w związku z toczącym się postępowaniem przygotowawczym, administracyjnym, sądowym lub sądowno-administracyjnym lub
- 2) wskazanie osobie uprawnionej sposobu rozwiązania jej problemu prawnego lub
- 3) sporządzenie projektu pisma w sprawach, o których mowa w pkt 1 i 2, z wyłączeniem pism procesowych w toczącym się postępowaniu przygotowawczym lub sądowym i pism w toczącym się postępowaniu sądowno-administracyjnym, lub
- 3a) nieodpłatną mediację lub

4) sporządzenie projektu pisma o zwolnienie od kosztów sądowych lub ustanowienie pełnomocnika z urzędu w postępowaniu sądowym lub ustanowienie adwokata, radcy prawnego, doradcy podatkowego lub rzecznika patentowego w postępowaniu sądowo-administracyjnym oraz poinformowanie o kosztach postępowania i ryzyku finansowym związanym ze skierowaniem sprawy na drogę sądową.

Zadanie nieodpłatnej pomocy prawnej w powiecie zgodnie z Uchwałą Zarządu Powiatu Nakielskiego zajmuje się Powiatowe Centrum Pomocy Rodzinie w Nakle nad Notecią, do którego należy zgłaszać wszelkie uwagi, postulaty oraz skargi dotyczące realizacji zadania.

Tab. 6 Dane dotyczące liczby udzielonych porad prawnych w punkcie nieodpłatnej pomocy prawnej w Mroczy w budynku Urzędu Miasta i Gminy Mrocza:

	2020	2021
Liczba osób, którym udzielono pomocy	57	88
Liczba porad prawnych w ramach NPP udzielonych osobom z terenu gm. Mrocza	Brak danych	126

Źródło: opracowanie własne PCPR Nakło nad Notecią

Tabela 7 Dane dotyczące liczby udzielonych porad prawnych w punkcie nieodpłatnej pomocy prawnej w Mroczy w budynku Urzędu Miasta i Gminy Mrocza:

Informacja zbiorcza za okres od 1.01 do 31.12.2021 roku	
Liczba osób, którym udzielono pomocy	88
Dziedzina prawa, z której udzielono nieodpłatnej pomocy prawnej:	Prawo rodzinne – 23 osoby Praw pracy - 14 Prawo cywilne – 37 osób Prawo ubezpieczeń społecznych, prawa do opieki zdrowotnej – 3 osoba Prawo karne – 5 Prawo podatkowe -2
Forma udzielonej nieodpłatnej pomocy prawnej	-Poinformowanie osoby uprawnionej o obowiązującym stanie prawnym, o przysługujących uprawnieniach, w tym w związku z toczącym się postępowaniem przygotowawczym, administracyjnym, sądowym lub sądowoadministracyjnym – 88 osób - wskazanie osobie uprawnionej sposobu rozwiązania jej problemu prawnego- 9 -sporządzenie projektu pisma o zwolnienie od kosztów sądowych lub ustanowienie pełnomocnika z urzędu w postępowaniu sądowym lub ustanowienie adwokata, radcy prawnego, doradcy prawnego, doradcy podatkowego lub rzecznika patentowego w postępowaniu sądowoadministracyjnym – 1 -sporządzenie projektu pisma w sprawach, o których mowa w art. 3 ust. 1 pkt 1 i 2 ustawy, z wyłączeniem pism procesowych w toczącym się postępowaniu przygotowawczym lub sądowym i

	pism w toczącym się postępowaniu sądowo-administracyjnym - 1
Czas poświęcony na udzielenie nieodpłatnej pomocy prawnej	Do 15 min – 8 osób Powyżej 15 min do 30 min – 38 osób Powyżej 30 min do 45 min – 27 osób Powyżej 45 min do 60 min- 11 osób Powyżej 1 godziny do 1 godzina 30 min – 4 osoby
Wiek osób korzystających z nieodpłatnej pomocy	Powyżej 18 do 25 lat- 3 osoby Powyżej 25 do 35 lat- 27 osób Powyżej 35 do 45 lat – 23 osoby Powyżej 45 do 55 lat- 18 osób Powyżej 55 do 60 lat – 5 osób Powyżej 60 do 65 lat – 4 osoby Powyżej 65 do 75 lat – 5 osób Powyżej 75 do 85 lat – 2 osoby Powyżej 85 lat – 1 osoba
Płeć osób korzystających z nieodpłatnej pomocy prawnej	Kobieta – 48 Mężczyzna – 40
Wykształcenie osób korzystających z nieodpłatnej pomocy prawnej	Wyższe II stopnia – 9 osób Wyższe I stopnia (Inżynier, licencjat) – 2 osoby Średnie ogólnokształcące- 14 osób Średnie zawodowe- 21 osób Zasadnicze zawodowe- 34 osoby Podstawowe- 5 osób Policealne – 1 osoba
Średni miesięczny dochód netto na osobę w gospodarstwie domowych osób korzystających z nieodpłatnej pomocy prawnej	Do 600zł- 6 osób Powyżej 600 zł do 1000 zł- 25 osób Powyżej 1000 zł do 1500 zł- 22 osoby Powyżej 1500 zł do 2000 zł- 18 osób Bez dochodu- 3 osoby Powyżej 2000 zł- 14 osób
Źródło dochodu w gospodarstwie domowym	Praca- 54 osoby Na utrzymaniu rodziny- 6 osób Prowadzący działalność gospodarczą- 3 osoby Emerytura- 9 osób Renta z tytułu niezdolności do pracy- 3 osoby Zasiłki- 4 osoby Inne- 6 osób Alimenty – 3 osoby Świadczenia przedemerytalne – 1 osoba
Liczba członków gospodarstwa domowego osób korzystających z nieodpłatnej pomocy prawnej	Gospodarstwo jednoosobowe – 13 osób Gospodarstwo dwuosobowe – 22 osoby Gospodarstwo trzyosobowe – 24 osoby Gospodarstwo czterosobowe – 17 osób Gospodarstwo pięciosobowe – 6 osób Gospodarstwo sześćosobowe – 5 osób 7 lub więcej osób w gospodarstwie domowym – 1 osoba
Miejsce zamieszkania osób korzystających z nieodpłatnej pomocy prawnej	Wieś – 31 osób Miasto do 10 000 mieszkańców – 28 osób

	<p>Miasto powyżej 10 000 mieszkańców do 25 000 mieszkańców – 16 osób</p> <p>Miasto powyżej 25 000 do 100 000 mieszkańców – 13 osób</p>
--	--

Źródło: opracowanie własne PCPR Nakło nad Notecią

2) Punkt Konsultacyjno-Interwencyjny d/s Przeciwdziałania Przemocy w Rodzinie w Mroczy

Celem Punktu jest: działalność edukacyjna, promocyjna, profilaktyczna, diagnostyczna a także informacyjna w zakresie przemocy, np.: o sposobach zawiadamiania organów ścigania, instytucjach wsparcia społecznego o istniejącym problemie przemocy oraz informowanie ofiar przemocy o ich prawach i sankcjach dla sprawców, wskazywanie ośrodków udzielających schronienia ofiarom; udzielanie informacji na temat adresów instytucji, organizacji, stowarzyszeń, fundacji wspierających ofiary przemocy, współpraca ze szkołami, instytucjami wsparcia społecznego w zakresie objętym specyfiką działań punktu.

Dostęp do Punktu jest powszechny i bezpłatny. Dyżury kuratorów odbywały się w poniedziałki i wtorki i w godz. od 15.00 do 18.00 w formie bezpośredniej lub z uwagi na pandemię w formie zdalnej.

W ramach tego Punktu w 2021 r. 2 Kuratorów Zawodowych Sądu Rejonowego w Nakle n/Not. II Zespołu Kuratorskiej Służby Sądowej w Nakle n/Not. pełniło dyżury w budynku przy ul. Śluzowej 6 w Mroczy. Łącznie odbyło się 48 dyżurów, w łącznej liczbie 144 godzin. Przyjęto łącznie 65 osób.

Tab. 8 Tabelaryczne zestawienie zadania

Wyszczególnienie	2018	2019	2020	2021
Ilość dyżurów	48	48	40	48
Ilość godzin zegarowych	144	144	120	144
Ilość przyjętych osób, z tego:	96	101	55	65
Kobiety	44	48	17	22
Mężczyźni	52	53	35	43
Osoby niepełnosprawne	3	2	2	4
Osoby starsze	4	11	1	0
Liczba rodzin	Brak danych	Brak danych	Brak danych	35
Liczba osób w rodzinach	Brak danych	Brak danych	Brak danych	101

Źródło: MGOPS w Mroczy

Ad. 5 Organizowanie dla rodzin spotkań mających na celu wymianę ich doświadczeń oraz zapobieganie izolacji zwanych „grupami wsparcia” lub „grupami samopomocowymi”.

Miejsko-Gminny Ośrodek Pomocy Społecznej w Mroczy w 2021 roku złożył wniosek w ramach projektu grantowego LGD „Wdrażanie Strategii Rozwoju Lokalnego Kierowanego przez Społeczność dla obszaru powiatu nakielskiego przez Lokalną Grupę Działania Stowarzyszenie "Partnerstwo dla Krajny i Pałuk" na realizację projektu pt.: „Akademia Rodziny II edycja” w okresie od 1 lutego do 30 czerwca 2022 roku.

Gmina Mrocza podpisała dnia 30.11.2021 roku umowę nr 54/2021 ze Stowarzyszeniem "Partnerstwo dla Krajny i Pałuk" z siedzibą w Nakle nad Notecią w ramach projektu grantowego Wdrażanie Strategii Rozwoju Lokalnego Kierowanego przez Społeczność dla obszaru powiatu nakielskiego przez Lokalną Grupę Działania Stowarzyszenie "Partnerstwo dla Krajny i Pałuk" na realizację projektu "Akademia Rodziny II edycja" nr 2021/EPG/65 współfinansowanego z Europejskiego Funduszu Społecznego w ramach

Osi priorytetowej 11. Rozwój Lokalny Kierowany przez Społeczność Działania 11.1 Włączenie społeczne na obszarach objętych LSR Regionalnego Programu Operacyjnego Województwa Kujawsko-Pomorskiego na lata 2014-2020.

II. ASYSTENT RODZINY

Ośrodek zatrudniał w ramach umowy o pracę na czas określony 3 asystentów rodziny, którzy realizowali zadania wynikające z ustawy o wspieraniu rodziny i systemie pieczy zastępczej

Do zadań asystenta rodziny należy w szczególności:

- 1) opracowanie i realizacja planu pracy z rodziną we współpracy z członkami rodziny i w konsultacji z pracownikiem socjalnym, o którym mowa w art. 11 ust. 1;
- 2) opracowanie, we współpracy z członkami rodziny i koordynatorem rodzinnej pieczy zastępczej, planu pracy z rodziną, który jest skoordynowany z planem pomocy dziecku umieszczonemu w pieczy zastępczej;
- 3) udzielanie pomocy rodzinom w poprawie ich sytuacji życiowej, w tym w zdobywaniu umiejętności prawidłowego prowadzenia gospodarstwa domowego;
- 4) udzielanie pomocy rodzinom w rozwiązywaniu problemów socjalnych;
- 5) udzielanie pomocy rodzinom w rozwiązywaniu problemów psychologicznych;
- 6) udzielanie pomocy rodzinom w rozwiązywaniu problemów wychowawczych z dziećmi;
- 7) wspieranie aktywności społecznej rodzin;
- 8) motywowanie członków rodzin do podnoszenia kwalifikacji zawodowych;
- 9) udzielanie pomocy w poszukiwaniu, podejmowaniu i utrzymywaniu pracy zarobkowej;
- 10) motywowanie do udziału w zajęciach grupowych dla rodziców, mających na celu kształtowanie prawidłowych wzorców rodzicielskich i umiejętności psychospołecznych;
- 11) udzielanie wsparcia dzieciom, w szczególności poprzez udział w zajęciach psychoedukacyjnych;
- 12) podejmowanie działań interwencyjnych i zaradczych w sytuacji zagrożenia bezpieczeństwa dzieci i rodzin;
- 13) prowadzenie indywidualnych konsultacji wychowawczych dla rodziców i dzieci;
- 13a) realizacja zadań określonych w ustawie z dnia 4 listopada 2016 r. o wsparciu kobiet w ciąży i rodzin „Za życiem”;
- 14) prowadzenie dokumentacji dotyczącej pracy z rodziną;
- 15) dokonywanie okresowej oceny sytuacji rodziny, nie rzadziej niż co pół roku, i przekazywanie tej oceny podmiotowi, o którym mowa w art. 17 ust. 1;
- 16) monitorowanie funkcjonowania rodziny po zakończeniu pracy z rodziną;
- 17) sporządzanie, na wniosek sądu, opinii o rodzinie i jej członkach;
- 18) współpraca z jednostkami administracji rządowej i samorządowej, właściwymi organizacjami pozarządowymi oraz innymi podmiotami i osobami specjalizującymi się w działaniach na rzecz dziecka i rodziny;
- 19) współpraca z zespołem interdyscyplinarnym lub grupą roboczą, o których mowa w art. 9a ustawy z dnia 29 lipca 2005 r. o przeciwdziałaniu przemocy w rodzinie lub innymi podmiotami, których pomoc przy wykonywaniu zadań uzna za niezbędną.

W 2021 r. wsparciem asystentów rodziny objęto 27 rodzin, w tym 6 zostało zobowiązanych do pracy z asystentem przez Sąd. Z 1 rodzinami zakończono współpracę ze względu na zaprzestanie współpracy.

Tabela 9 Tabelaryczne przedstawienie wykonania zadania Asystent Rodziny

Wyszczególnienie	2018	2019	2020	2021
Liczba rodzin objętych wsparciem asystenta:	27	29	29	27
W tym liczba dzieci	54	64	72	67
W tym zobowiązanych przez Sąd	6	8	8	6
Liczba rodzin, z którymi zakończono współpracę, z tego:	3	8	5	14
- z uwagi na osiągnięcie celów	2	6	0	9
- z uwagi na zaprzestanie współpracy	1	2	5	1
- zmianę miejsca zamieszkania	-	-	-	4

Źródło danych: MGOPS Mrocza

W celu przeciwdziałania trudnościom związanym z opieką i wychowaniem dzieci, a także ze sprawami życia codziennego, zasadna jest dalsza praca z rodzinami. Rodziny uzyskujące dotychczasowe wsparcie stopniowo, a zarazem skutecznie podnoszą poziom swoich umiejętności wychowawczych, zawodowych oraz życiowych. Praca asystenta rodziny jest procesem długofalowym, a prowadzone działania, aby odniosły zamierzony skutek muszą być cały czas utrwalane, dlatego tak jak w latach poprzednich również w 2021 roku asystenci pomagali rodzinom w rozwiązywaniu codziennych spraw socjalno-bytowych, towarzyszyli członkom rodziny w urzędach, ośrodkach zdrowia i innych instytucjach, modelując i trenując umiejętności społeczne służące realizacji różnych spraw.

Tabela 10 Realizacja działań w ramach Programu Asystent Rodziny i Koordynator Pieczy Zastępczej

Rok	Realizacja Programu Asystent Rodziny i Koordynator Pieczy Zastępczej	Liczba zatrudnionych AR	Kwota dotacji	Wkład własny	Koszt programu
2018	Umowa Nr 16/2018 z 19.10.2018 roku	2	40 147 (z tego FP 11 332)	27 775,16	67 922,16
2019	Umowa Nr 16/2019 z 30.10.2019 roku	2	42 267	33 852,00	76 119,00
2020	Umowa Nr 79/2020 z 7.10.2020 roku COVID	2	3 400,00	6 780,00	10 180,00
2021	Umowa Nr 76/2021 z 9.12.2021 roku COVID	2	4000,00 (FP)	7 290,00	11 290,00

Dane: opracowanie własne MGOPS

III. WSPARCIE INSTYTUCJI I PODMIOTÓW DZIAŁAJĄCYCH NA RZECZ DZIECKA I RODZINY

Komisariat Policji w Mroczy

Funkcjonariusze z Komisariatu Policji w Mroczy w 2021 roku w ramach realizacji programów profilaktyczno-edukacyjnych przeprowadzili łącznie 11 spotkań i pogadań z dziećmi oraz młodzieżą w szkołach podstawowych oraz 1 spotkanie z seniorami – mieszkańcami Gminy Mrocza

IV. PLACÓWKA WSPARCIA DZIENNEGO

Stowarzyszenie Izyda zostało zarejestrowane w KRS 27.08.2016 r. Celem Stowarzyszenia jest inicjowanie, wspieranie i pomoc w przedsięwzięciach edukacyjno-kulturalnych dzieci i młodzieży, a także wspieranie dzieci i młodzieży oraz rodzin będących w trudnej sytuacji życiowej, integracja środowiska lokalnego, inicjowanie działań kulturalnych w środowisku lokalnym organizowanie działań mających na celu pomoc dla rodzin niewydolnych opiekuńczo- wychowawczo.

Dnia 18.05.2021 roku została podpisana umowa pomiędzy Stowarzyszeniem IZYDA a Gminą Mrocza na wykonanie zadania publicznego, zgodnie z przepisami umowy z dnia 24.04.2003 roku o działalności pożytku publicznego i o wolontariacie pod tytułem: „Wspieranie rodziny i pieczy zastępczej na terenie Gminy Mrocza poprzez prowadzenie Świetlicy Środowiskowej dla dzieci i młodzieży z terenu Gminy Mrocza”. Zajęcia odbywały się w pomieszczeniach MGOKiR w Mroczy przy ul. Sportowej 1, które wynajmowane były przez Stowarzyszenie IZYDA. Do Świetlicy uczęszczało przeciętnie 10 osób dziennie, którymi opiekował się 1 wychowawca (maksymalna liczba dzieci – 15). Świetlica była czynna w środy i czwartki w godzinach 16:00 – 19:00. Stowarzyszenie IZYDA organizowało:

Zabawy integracyjne dla dzieci i młodzieży ze świetlicy oraz ich rodzin celem pokazania różnych form spędzania czasu wolnego w rodzinach. Prowadzono zajęcia:

- edukacyjne, tj. odrabianie lekcji, zajęcia reedukacyjne,
- zajęcia rozwijające twórcze zainteresowania: plastyczne, muzyczne, taneczne,

- zajęcia grupowe i inne rozwijające zainteresowania, talent, inspirujące do samorozwoju (gry i - zabawy grupowe, rozwijające umiejętności współpracy w grupie, w tym umiejętności rozwiązywania problemów wynikających z przebywania w grupie rówieśniczej), zajęcia sportowe.

Zrealizowano 3 programy profilaktyczno-edukacyjne wspierające wychowanie dzieci i Młodzieży pt.:

1. „Bariery komunikacyjne”
2. „Aktywne formy spędzania wolnego czasu -Atrakcje turystyczne w woj. Kujawsko – Pomorskim”
3. „Istota plotki”

W 2021 r. Stowarzyszenie IZYDA mogło prowadzić zajęcia w świetlicy tylko i wyłącznie dzięki dotacji z Urzędu Miasta i Gminy Mrocza oraz pracy w wolontariacie członków Stowarzyszenia IZYDA.

Stowarzyszenie Izyda od początku swojej działalności współpracuje z Miejsko – Gminnym Ośrodkiem Pomocy Społecznej w Mroczy. Pracownicy socjalni pracując w środowisku pomagają w rekrutacji dzieci i młodzieży ze środowisk, które mogłyby uczestniczyć w zajęciach prowadzonych w świetlicy. Przekazują informacje rodzicom, a Stowarzyszenie zajmuje się rekrutacją i formalnościami związanymi z uczestnictwem dzieci w zajęciach.

Asystenci rodziny współpracują z rodzicami lub opiekunami prawnymi dzieci oraz z odpowiednimi instytucjami w celu tworzenia warunków sprzyjających rozwojowi dzieci. Dbają o kształtowanie prawidłowych kontaktów dziecka z jego rodziną oraz środowiskiem. Swą pracą wychowawczą kształtują prawidłowe postawy społeczne u dzieci. Współpracują ze szkołą (pedagogiem, wychowawcą) z pracownikami socjalnymi, kuratorem, psychologiem, sądem i podmiotami leczniczymi.

V. RODZINY WSPIERAJĄCE

MGOPS w Mroczy nie odnotował wniosków o objęcie wsparciem oraz chętnych kandydatów na rodzinę wspierającą. MGOPS w Mroczy pomimo tego ogłosił nabór w miesiącu lutym 2019 roku (bez ograniczenia czasowego) na kandydatów do pełnienia funkcji Rodziny Wspierającej pt.: „Zostań Rodziną Wspierającą”. Do dnia sporządzenia sprawozdania nie zgłosiła się żadna rodzina.

VI. PIECZA ZASTĘPCZA

Miejsko-Gminny Ośrodek Pomocy Społecznej w Mroczy posiada informacje, że w roku 2021 r. na terenie gminy Mrocza funkcjonowało łącznie 11 rodzin zastępczych oraz 1 Rodzinny Dom Dziecka. W rodzinach zastępczych, rodzinnych domach dziecka, placówkach opiekuńczo wychowawczych z terenu naszej gminy umieszczonych było 23 dzieci. Ponadto dzieci z gminy Mrocza umieszczone są w rodzinach zastępczych, Placówkach Opiekuńczo Wychowawczych i Rodzinnych Domach Dziecka poza gminą Mrocza. Dzieci trafiają do rodzin zastępczych i pogotowia ze względu na niewydolność opiekuńczo-wychowawczą rodziców jak również ze względu na interwencję Policji i alkoholizm rodziców.

Na 23 dzieci umieszczonych w powyższych placówkach i rodzinach zastępczych gmina ponosi koszty opieki i wychowania. W 2021 r. wydano na ten cel 142 370,52 zł. W przypadku 7 dzieci odpłatność wyniosła 10%, w przypadku 8 dzieci odpłatność – wyniosła 30% w przypadku 13 dzieci odpłatność – wyniosła 50% kosztów utrzymania w pieczy zastępczej.

Tabela 11 Tabelaryczne zestawienie wykonania zadania Piecza Zastępcza

Wyszczególnienie	2018	2019	2020	2021
Liczba dzieci umieszczonych w pieczy zastępczej	14	16	25	23
Koszt ponoszony przez gminę za pobyt dzieci w pieczy zastępczej	70 774,54	78 223,43	107 997,16	142 370,52

Źródło danych: MGOPS Mrocza

Ze względu na trudności opiekuńczo – wychowawcze rodziców uczniów szkół podstawowych i gimnazjalnych decyzją komisji społeczno-wychowawczej dzieci zostają umieszczane w Socjoterapeutycznych Ośrodkach Szkolno-Wychowawczych i w Młodzieżowych Ośrodkach Wychowawczych. W roku 2021 żadne dziecko ze szkół nie zostało umieszczone, w Socjoterapeutycznym Ośrodku, Młodzieżowym Ośrodku Wychowawczym, w Specjalnym Ośrodku Szkolno Wychowawczym, ze SP Witosław 1 dziecko do czerwca 2021 przebywało w Specjalnym Ośrodku Wychowawczym w Kcyni, w Niepublicznej SP Kosowo nie ma uczniów skierowanych do powyższych placówek.

Tabela 12 Tabelaryczne przedstawienie problemu umieszczenia dzieci w Ośrodkach Wychowawczych

	Liczba uczniów umieszczonych w 20201 roku		
	Szkoła Podstawowa im. Wojska Polskiego w Mroczy	Szkoła Podstawowa im. Adama Mickiewicza w Witosławiu	Niepubliczna Szkoła Podstawowa Stowarzyszenia „KMK KOS” Kosowo
Socjoterapeutyczne Ośrodki Szkolno-Wychowawcze	0	0	0
Młodzieżowe Ośrodki Wychowawcze	0	0	0
Specjalny Ośrodek Szkolno-Wychowawczy	0	1	0
Razem	0	1	0

Źródło danych: MGOPS Mrocza

Od 1 kwietnia 2021 - 1 dziecko opuściło rodzinę zastępczą i postanowiło się usamodzielnąć,
Od 1 października 2021 - 1 dziecko opuściło rodzinę zastępczą i postanowiło się usamodzielnąć, Troje dzieci zostało umieszczonych w rodzinach adopcyjnych:

- 1 dziecko od 8 czerwca 2021,
- 2 dzieci od 29 czerwca 2021.

Na koniec 2021 roku w pieczy zastępczej pozostało łącznie 18 dzieci.

Tabela 13 Rodzaje i liczba rodzin zastępczych

Rodzaje rodzin w Powiecie Nakielskim i na terenie Gminy Mrocza	Liczba rodzin					
	2019		2020		2021	
	Powiat	Gmina	Powiat	Gmina	Powiat	Gmina
Rodziny zastępcze spokrewnione	39	2	38	4	42	5
Rodziny zastępcze niezawodowe	19	2	24	5	24	5
Rodziny zastępcze zawodowe	12	0	10	1	9	1
Rodziny zastępcze zawodowe pełniące funkcję pogotowia rodzinnego	2	1	1	0	0	0
Rodziny zastępcze specjalistyczne	0	0	0	0	0	0
Rodzinne domy dziecka	6	0	6	1	6	1
Razem	78	5	79	11	81	12

Dane: PCPR Nakło/Not.

Tabela 14 Liczba dzieci przebywających w rodzinach zastępczych

Rok	Liczba dzieci z Gminy Mrocza przebywających w rodzinach zastępczych			Liczba dzieci z terenu innych powiatów, gmin przebywających w rodzinach zastępczych na terenie GM
	Na terenie Gminy Mrocza	Na terenie Powiatu Nakielskiego	Razem	
2019	3	8	11	10
2020	0	7	7	12
2021	5	12	17	9

Źródło danych: MGOPS Mrocza

Tabela 15 Liczba dzieci umieszczonych w pieczy zastępczej z Gminy Mroczy

	Liczba dzieci umieszczonych w pieczy zastępczej z Gminy Mrocza		
	2019	2020	2021
Powiat Nakielski	12	18	17
Inny Powiat	4	7	6
Razem	16	25	23

Źródło danych: MGOPS Mrocza

Tabela 16 Wykonanie budżetu MGOPS w Mroczy w związku z realizacją zadań wynikających z ustawy o wspieraniu rodziny i systemie pieczy zastępczej

Wyszczególnienie	Wykonanie w zł		
	2019	2020	2021
Koszt ponoszony przez gminę za pobyt dzieci w pieczy zastępczej	78 223,43	107 997,16	142 370,52

Źródło danych: MGOPS Mrocza

Art. 191 ust. 9 pkt 1-3, ust. 10 pkt 1-3 ustawy określają wydatki gminy w przypadku umieszczenia dziecka w rodzinnej pieczy zastępczej, w rodzinnym domu dziecka, placówce opiekuńczo-wychowawczej, regionalnej placówce opiekuńczo-terapeutycznej, interwencyjnym ośrodku preadopcyjnym 10%, 30% i 50% odpowiednio w pierwszym, drugim i trzecim roku i latach następnym, średnich miesięcznych wydatków przeznaczonych na utrzymanie dziecka.

VII. WSPARCIE Kobiet W CIĄŻY I RODZIN „ZA ŻYCIEM”

1. Dnia 1 stycznia 2017 roku weszła w życie ustawa z dnia 4 listopada 2016 roku o wsparciu kobiet w ciąży i rodzin „Za życiem”, którą realizuje MGOPS w Mroczy na podstawie stosownych upoważnień wydanych przez Burmistrza Miasta i Gminy Mrocza.

Ustawa określa uprawnienia kobiet w ciąży i rodzin do wsparcia w zakresie dostępu do: świadczeń opieki zdrowotnej oraz instrumentów polityki na rzecz rodziny.

2. Jednorazowe świadczenie w ramach ustawy o wsparciu kobiet w ciąży i rodzin „Za życiem”

Osoby ubiegające się o jednorazowe świadczenie z tytułu urodzenia dziecka, u którego zdiagnozowano ciężkie i nieodwracalne upośledzenie albo nieuleczalną chorobę zagrażającą jego życiu, które powstały w prenatalnym okresie rozwoju dziecka lub w czasie porodu składają wniosek, do którego załączają stosowne dokumenty.

Wniosek o wypłatę jednorazowego świadczenia składa się w terminie 12 miesięcy od dnia narodzin dziecka. Wniosek złożony po terminie pozostawia się bez rozpoznania.

Jednorazowe świadczenie przysługuje, jeżeli kobieta pozostawała pod opieką medyczną nie później niż od 10 tygodnia ciąży do porodu.

Jednorazowe świadczenie przysługuje: matce, ojcu, opiekunowi faktycznemu dziecka (osoba faktycznie opiekująca się dzieckiem, jeżeli wystąpiła z wnioskiem do sądu opiekuńczego o przysposobienie dziecka) albo opiekunowi prawnemu dziecka.

Jednorazowe świadczenie przysługuje świadczeniobiorcom oraz osobom uprawnionym do świadczeń opieki zdrowotnej na podstawie przepisów o koordynacji w rozumieniu przepisów ustawy z dnia 27 sierpnia 2004 r. o świadczeniach opieki zdrowotnej finansowanych ze środków publicznych.

Jednorazowe świadczenie przysługuje w wysokości 4000 zł bez względu na dochód rodziny.

3. Istotną rolę we wspieraniu rodzin oczekujących narodzin dzieci ze stwierdzonym w życiu płodowym prawdopodobieństwem dysfunkcji rozwojowych oraz rodzin już wychowujących dzieci z takimi obciążeniami rozwojowymi pełni asystent rodziny.

Asystent rodziny, na podstawie ustawy z dnia 9 czerwca 2011 roku o wspieraniu rodziny i systemie pieczy zastępczej, zwanej dalej ustawą o wspieraniu rodziny, realizowanej od 1 stycznia 2012 roku, prowadzi działania skierowane do rodzin przeżywających trudności w realizacji funkcji opiekuńczo-wychowawczej. Od 1 stycznia 2017 roku, z dniem wejścia w życie ustawy z dnia 4 listopada 2016 roku o wsparciu kobiet w ciąży i rodzin „Za życiem”, zwanej dalej ustawą „Za życiem”, poszerzył się obszar działań asystenta rodziny poprzez przypisanie mu funkcji koordynatora kompleksowego wsparcia (poradnictwa) dla kobiet w ciąży i ich rodzin, ze szczególnym uwzględnieniem kobiet w ciąży powikłanej, kobiet w sytuacji niepowodzeń położniczych oraz wsparcia rodzin dzieci, u których zdiagnozowano „ciężkie i nieodwracalne upośledzenie albo nieuleczalną chorobę zagrażającą ich życiu, która powstała w prenatalnym okresie rozwoju dziecka lub w czasie porodu”. Ponadto do działań asystenta należy współpraca z innymi służbami z różnych systemów, w tym z podmiotami udzielającymi świadczeń zdrowotnych, pracującymi na rzecz kobiety w ciąży i jej rodziny.

Na mocy tej ustawy asystent obejmuje wsparciem nie tylko, jak dotąd, rodziny z dziećmi, ale również małżonków oczekujących dziecka i rodziców dziecka w fazie prenatalnej. Ma to być oddziaływanie wspierające o charakterze profilaktycznym, skierowane do osób nie tylko mających dzieci, ale również bezdzietnych, przygotowujących się do wyzwań rodzicielstwa, zwłaszcza związanego z ciężką chorobą potomka – zanim urodzi się dziecko lub w zakresie interwencji kryzysowej – w czasie ciąży, po jego śmierci lub po porodzie.

Ustawa „Za życiem” określa uprawnienia kobiet w ciąży i rodzin do wsparcia w zakresie dostępu do świadczeń opieki zdrowotnej oraz instrumentów polityki na rzecz rodziny (art. 1).

Koordinacją poradnictwa zajmuje się asystent rodziny. Polega ona na opracowywaniu wspólnie z osobami katalogu możliwego do uzyskania wsparcia oraz występowaniu przez asystenta rodziny w imieniu osób, na ich żądanie, do podmiotów, o których mowa w art. 2 ust. 2, z wyłączeniem świadczeniodawców, w celu umożliwienia im skorzystania ze wsparcia, na podstawie pisemnego upoważnienia.

Odbiorcami działań asystenta rodziny od stycznia 2017 roku są:

1. Kobiety w okresie ciąży i połogu, ze szczególnym uwzględnieniem kobiet w ciąży powikłanej oraz w sytuacji niepowodzeń położniczych, posiadające dokument potwierdzający ciążę i ich rodziny (art. 4 ust. 1, pkt 3, art. 4 ust. 3 i art. 8 ust. 2 ustawy „Za życiem”). Zgodnie z Informatorem „Uprawnienia w ramach ustawy o wsparciu kobiet w ciąży i rodzin „Za życiem” z dnia 16. 02.2017 roku do tej grupy zaliczono:

- każdą kobietę w ciąży i jej rodzinę (pomoc w zakresie informacji i poradnictwa na temat rozwiązań wspierających rodzinę),
- rodziny, w których przyjdzie albo przyszło na świat ciężko chore dziecko, oznacza to ciężkie i nieodwracalne upośledzenie albo nieuleczalną chorobę zagrażającą jego życiu,
- kobiety, które otrzymały informację o tym, że ich dziecko może umrzeć w trakcie ciąży lub porodu,
- kobiety, których dziecko zmarło bezpośrednio po porodzie na skutek wad wrodzonych,

–kobiety, które po porodzie nie zabiorą do domu dziecka z powodu: poronienia, urodzenia dziecka martwego, urodzenia dziecka niezdolnego do życia, urodzenia dziecka obarczonego wadami wrodzonymi albo śmiertelnymi schorzeniami,

2. Rodziny z dzieckiem posiadającym zaświadczenie, potwierdzające ciężkie i nieodwracalne upośledzenie albo nieuleczalną chorobę zagrażającą życiu, które powstały w prenatalnym okresie rozwoju dziecka lub w czasie porodu (art. 4 ust. 2 pkt 2-4, i 8 ust. 2 ustawy „Za życiem”), wydane przez lekarza ubezpieczenia zdrowotnego, w rozumieniu ustawy z dnia 27 sierpnia 2004 r. o świadczeniach opieki zdrowotnej finansowanych ze środków publicznych, posiadający specjalizację II stopnia lub tytuł specjalisty w dziedzinie: położnictwa i ginekologii, perinatologii lub neonatologii,

3. Rodziny z trudnościami w realizacji funkcji opiekuńczo-wychowawczej (standardowe zadania asystenta rodziny realizowane w oparciu o ustawę o wspieraniu rodziny),

4. Rodziny z trudnościami w realizacji funkcji opiekuńczo-wychowawczej oraz dzieckiem legitymującym się orzeczeniem o niepełnosprawności albo orzeczeniem o lekkim, umiarkowanym lub znacznym stopniu niepełnosprawności określonym w przepisach o rehabilitacji zawodowej i społecznej oraz zatrudnianiu osób niepełnosprawnych oraz dzieckiem i młodzieżą posiadającą odpowiednio opinię o potrzebie wczesnego wspomagania rozwoju dziecka, orzeczenie o potrzebie kształcenia specjalnego lub orzeczenie o potrzebie zajęć rewalidacyjno-wychowawczych, o których mowa w ustawie o systemie oświaty (Program kompleksowego wsparcia dla rodzin „Za życiem”).

Do zadań asystenta należy:

–wsparcie i towarzyszenie emocjonalne,

–zapoznanie (przekazanie informacji i szczegółowe omówienie) kobiety w ciąży i/lub rodziny z Informatorem. Uprawnienia w ramach ustawy dla kobiet w ciąży i rodzin „Za życiem” z dnia 16.02.2017 roku, dotyczącym możliwości wsparcia,

–opracowanie wspólnie z kobietą w ciąży i/lub rodziną indywidualnego katalogu możliwego wsparcia,

–koordynacja poradnictwa i wsparcia dla kobiet i/lub rodziny (art. 8. ust. 1-3),

–występowanie przez asystenta rodziny w imieniu osób, na ich żądanie, do podmiotów (z wyłączeniem świadczeniodawców) w celu umożliwienia im skorzystania ze wsparcia, na podstawie pisemnego upoważnienia (art. 8 ust. 3 pkt. 2 ustawy „Za życiem”).

Asystent rodziny realizuje wsparcie przy konsultacji zespołu specjalistów (nazwanego zespołem multiprofesjonalnym).

Zadania asystenta rodziny wynikające z realizacji ustawy „Za życiem” zostały wpisane do ustawy o wspieraniu rodziny (art. 15 ust. 13a), jako głównej ustawy wyznaczającej rolę, zakres działań i organizację pracy asystentów. Do dominujących działań, jak do tej pory, należy więc wsparcie instrumentalne, informacyjne i emocjonalne, a w przypadku problemów opiekuńczo-wychowawczych – pedagogizacja.

W 2021 roku MGOPS w Mroczy wypłacił 1 świadczenie pieniężne na ten cel. Żadna rodzina nie została też objęta wsparciem asystenta rodziny, z powodu braku wniosków.

VIII. OPIEKA NAD DZIEĆMI W WIEKU DO LAT 3

Od 25 sierpnia 2017 roku MGOPS w Mroczy jest realizatorem zadań wynikających z ustawy z dnia 4 lutego 2011 roku o opiece nad dziećmi do lat 3.

Kwestie opieki nad dziećmi w wieku do lat 3 reguluje ustawa z dnia 4 lutego 2011 r. o opiece nad dziećmi w wieku do lat 3 oraz akty wykonawcze do tej ustawy.

Opieka nad dziećmi w wieku do lat 3 może być organizowana w formie żłobka lub klubu dziecięcego, a także sprawowana przez dziennego opiekuna oraz nianię. W ramach opieki realizowane są funkcje: opiekuńcza, wychowawcza oraz edukacyjna. Opieka nad dzieckiem może być sprawowana do ukończenia roku szkolnego, w którym dziecko ukończy 3 rok życia lub w przypadku, gdy niemożliwe lub utrudnione jest objęcie dziecka wychowaniem przedszkolnym – 4 rok życia.

Zgodnie z art.26 ustawy z dnia 4 lutego 2011 roku o opiece nad dziećmi w wieku do lat 3 prowadzenie żłobka lub klubu dziecięcego jest działalnością regulowaną w rozumieniu ustawy z dnia 6 marca 2018 roku - Prawo przedsiębiorców i wymaga wpisu do rejestru żłobków i klubów dziecięcych.

Rejestr Żłobków i Klubów Dziecięcych prowadzi Burmistrz Miasta i Gminy Mrocza.

Dokumentacja związana z wpisem do Rejestru Żłobków i Klubów Dziecięcych, zmianą wpisu czy wykreśleniem przekazywana jest wyłącznie w formie elektronicznej za pomocą systemu teleinformatycznego.

Dnia 19.10.2021r. Burmistrz Miasta i Gminy dokonał wpisu do rejestru żłobków i klubów dziecięcych. Rejestr podlega publikacji za pośrednictwem systemu teleinformatycznego, o którym mowa w art. 62a, na stronie [Rejestr żłobków i klubów dziecięcych - Gmina Mrocza](#) oraz ministra właściwego do spraw rodziny.

Tabela 17 Dane dotyczące realizacji zadania Rejestr Żłobków i Klubów Dziecięcych

Rok	Liczba złożonych wniosków o dokonanie wpisu do Rejestru Żłobków i Klubów Dziecięcych	Liczba wpisanych podmiotów do Rejestru Żłobków i Klubów Dziecięcych
2021	1	1

Źródło danych: MGOPS Mrocza

Zgodnie z uchwałą Nr XXXVIII/304/2021 Rady Miejskiej w Mroczy z dnia 31 sierpnia 2021r. w sprawie wysokości zasad ustalania oraz rozliczania dotacji celowej dla dzieci objętych opieką w żłobku, w tym określenie kategorii dzieci, na które przyznawana jest dotacja Gmina Mrocza udzieliła dotacji celowej na dofinansowanie opieki nad 20 dziećmi w żłobku prowadzonym przez Podmiot uprawniony, obejmującej zapewnienie opieki dziecku w warunkach bytowych zbliżonych do warunków bytowych, właściwej opieki pielęgnacyjnej oraz prowadzenia zajęć zabawowych z elementami edukacji na poziomie 300 zł w żłobku miesięcznie na jedno dziecko.

Tabela 18 Dane dotyczące kwoty udzielonej dotacji celowej na realizację zadania

Rok	Kwota wypłaconej dotacji z budżetu Gminy Mrocza	Liczba dzieci zapisanych do żłobka
2021	0	0

Źródło danych: MGOPS Mrocza

IX. POMOC FINANSOWA

Pomoc społeczna wspiera osoby i rodziny w wysiłkach zmierzających do zaspokojenia niezbędnych potrzeb i umożliwienia im życia w warunkach odpowiadających godności człowieka. Jej zadaniem jest zapobieganie sytuacjom wyżej wspomnianym przez podejmowanie działań zmierzających do życiowego usamodzielnienia oraz integracji ze środowiskiem.

Tabela 19 Tabelaryczne wykonanie usług opiekuńczych:

Wyszczególnienie	2018	2019	2020	2021
Ilość środowisk	14	18	20	21
Ilość świadczeń/godzin	6 698	6 088	5 164	5 104
Kwota świadczeń (MPiPS)	70 797	90 382	97 140	102 021
Ogólny koszt zadania (MPiPS)	118 046	163 974	162 807	171 515
Kwota wpłacona przez świadczeniobiorców	12 497	14 554	19 439	24 495

Dane: MGOPS Mrocza

Tabela 20 Tabelaryczne przedstawienie wykonania SUO

Wyszczególnienie	2018	2019	2020	2021
Ilość środowisk	3	5	4	4
Ilość świadczeń/godzin	532	552	395	191
Kwota świadczeń	36 038	37 603	23 690	20 599

Kwota wpłacona przez świadczeniobiorców	3 573	2 659	2 233	2 250
---	-------	-------	-------	-------

Dane: MGOPS Mrocza

Tabela 21 Udzielone świadczenia – zadania własne Gminy

Formy udzielonej pomocy	Liczba świadczeń		Kwota świadczeń w zł		Liczba rodzin		Liczba osób w rodzinach	
	2020	2021	2020	2021	2020	2021	2020	2021
Razem	x	x	816 198	806 683	245	185	661	400
Zasiłki stałe ogółem	612	608	332 002	344 398	56	60	72	80
W tym przyznane osobie samotnie gospodarującej	501	522	290 552	310 624	46	52	46	52
Pozostającej w rodzinie	111	86	41 450	33 774	10	8	26	28
Zasiłki okresowe ogółem	638	522	256 946	197 418	125	107	354	322
Schronienie	33	64	43 552	65 739	7	6	7	6
Posiłek	6 288	5 750	43 177	45 516	36	28	122	88
W tym dla dzieci	3 359	2 586	23 726	20 743	23	16	103	75
Usługi opiekuńcze	6 339	5 968	97 140	102 021	20	22	37	24
Zasiłki celowe – zdarzenie losowe	0	0	0	0	0	0	0	0
Sprawienie pogrzebu	0	0	0	0	0	0	0	0
Inne zasiłki celowe i w naturze	x	x	43 381	51 591	130	133	379	271
W tym celowe specjalne	15	5	3 605	950	9	5	28	7
Poradnictwo specjalistyczne	x	x	x	x	74	0	223	0
Interwencja kryzysowa	x	0	x	0	0	0	0	0
Praca socjalna	x	x	x	x	180	197	472	434

Dane: MGOPS Mrocza

Tabela 22 Rzeczywista liczba rodzin i osób objętych pomocą społeczną

Wyszczególnienie	Liczba osób, którym przyznano decyzją świadczenie		Liczba rodzin				Liczba osób w rodzinach	
			Ogółem		w tym: na wsi			
	2020	2021	2020	2021	2020	2021	2020	2021
Świadczenia przyznane w ramach zadań zleconych i zadań własnych ogółem	294	227	249	189	126	85	675	414
W tym świadczenia pieniężne	191	146	185	133	94	62	475	286
Świadczenia niepieniężne	103	81	64	56	32	23	200	128

Dane: MGOPS Mrocza

Rodzaj pomocy, forma oraz rozmiar świadczenia powinny być odpowiednie do okoliczności uzasadniających udzielenie pomocy. Natomiast potrzeby powinny zostać uwzględnione, jeżeli odpowiadają celom i mieszczą w możliwościach pomocy społecznej.

Środki przeznaczone na zasiłki celowe przyznawane ze środków gminnych są niewystarczające na zaspokojenie wszystkich potrzeb osób ubiegających się o nie.

Tabela 23 Tabelaaryczne przedstawienie zadań realizowanych przez MGOPS w Mroczy

L.p.	Rozdział	Klasyfikacja	Plan (do pełnego zł)			Wykonanie (do pełnego zł)		
			2019	2020	2021	2019	2020	2021
1.	85153	Zwalczanie narkomanii	4 000	3 533	4 000	3 870	3 501	3 705
2.	85154	Przeciwdziałanie alkoholizmowi	209 350	193 200	179 521	179 347	163 076	153 945
3.	85195	Pozostała działalność	1 600	50	302	1 572	50	302
4.	85202	Domy pomocy społecznej	175 000	191 437	247 400	172 799	181 140	236.731
5.	85205	Zadania z zakresu przeciwdziałania przemocy w rodzinie	5 000	4 000	818	3 308	53	818
6.	85213	Składka na ubezpieczenie zdrowotne	35 209	32 700	32 996	32 691	29 381	30 078
7.	85214	Świadczenia społeczne (zasiłki celowe, okresowe)	362 237	334 203	326.873	357 579	312 079	276 227
8.	85215	Dodatki mieszkaniowe	167 706	145 905	142.823	164 354	144 459	134.116
9.	85216	Zasiłki stałe	373 998	334 776	354.246	367 998	332 002	344.397

10.	85219	Ośrodek Pomocy społecznej	1 061 084	1 195 203	1.273.7 24	1 032 880	1 160 837	1.247.755
11.	85228	Usługi opiekuńcze i specjalistyczne usługi opiekuńcze	208 182	196 969	215.219	201 576	186 497	192.114
12.	85230	Pomoc w zakresie dożywiania	117 500	87 667	112.300	116 335	75 637	88.276
13.	85278	Usuwanie kłesk żywiołowych	0	0	0	0	0	0
14.	85295	Pozostała działalność	104 666	113 701	94.017	99 010	73 457	85.231
15.	85395	Pozostała działalność	45 198	58 483	0	45 024	55 774	0
16.	85415	Pomoc materialna dla uczniów	235 700	224 000	196.150	233 820	217 558	186.961
17.	85501	Świadczenia wychowawcze	8 450 781	10 260 797	9.978.9 75	8 431 249	10 211 399	9.940.413
18.	85502	Świadc. rodz. + fundusz alimentacyjny	4 621 754	5 083 163	5.267.7 19	4 553 478	5 054 710	5.221.359
19.	85503	Karta dużej rodziny	1 604	451	436	1 492	422	301
20.	85504	Wspieranie rodziny, w tym świadczenie 300+	503 902	517 392	146.777	499 657	491 217	130.991
21.	85508	Rodziny Zastępcze	82 000	860 108	151.000	78 223	107 997	142.371
22.	85513	Składki na ubezpieczenie zdrowotne opłacone za osoby pobierające niektóre św. rodzinne zgodnie z przepisami ustawy o św. rodzinnych oraz za osoby pobierające z. dla opiekunów zgodnie z przepisami ustawy z dnia 4 kwietnia 2014r. o ustaleniu i wypłacie z. dla opiekunów	28 615	42 116	61.837	26 169	42 116	59.336
RAZEM			16 795 086	19 128 605	18 787 1339	16 602 431	18 843 362	18 475427

Dane: MGOPS Mrocza

X. OSIĄGNIĘTE WSKAŹNIKI W 2021 ROKU

W zakresie: zapewnienia pomocy materialnej rodzinom wymagającym wsparcia

- Liczba rodzin objętych pomocą materialną w ramach pomocy społecznej: 133

- Liczba osób/rodzin objętych wsparciem w ramach:

- Programu pomoc państwa w wychowywaniu dzieci: 1 063
- Świadczeń rodzinnych: 459 rodzin
- Programu „Dobry Start” : 0
- Funduszu Alimentacyjnego: 51 rodzin
- Pomocy materialnej dla uczniów: 89
- Dodatków mieszkaniowych: 67 rodzin
- Dodatków energetycznych: 35 rodzin
- KDR: 26 (liczba wydanych kart)
- Ustawy „Za Życiem”: 1
- PO PŻ: 713

-Liczba dzieci objętych dożywianiem: 67

W zakresie: Organizowanie akcji pomocowych (m.in. zbiórka odzieży, zabawek, wyprawek dla noworodków):

-liczba rodzin objętych wsparciem: 21

- liczba akcji: całoroczna

W zakresie: Pomoc kobietom w ciąży i ich rodzinom w sytuacji powikłań ginekologiczno-położniczych:

- Liczba rodzin korzystających z tej formy wsparcia: 1

W zakresie: Zabezpieczenia schronienia w specjalistycznym ośrodku dla ofiar przemocy dla osób doznających przemocy:

- Liczba osób, którym udzielono schronienia w specjalistycznym ośrodku dla ofiar przemocy: 0

- Liczba założonych Niebieskich Kart: 24

W zakresie: Zabezpieczenie środków finansowych na współfinansowanie pobytu dzieci w pieczy zastępczej:

- Kwota zabezpieczona: 142 370,52zł

W zakresie: praca środowiskowa promująca właściwe wzorce rodziny:

- Liczba rodzin objętych pracą socjalną: 197

- Liczba rodzin objętych wsparciem asystenta rodziny: 27

- Liczba rodzin wspierających: 0

W zakresie: zapewnienie pomocy usługowej dla rodzin z dziećmi, w tym opiekuńczych i specjalistycznych

- Liczba rodzin objętych usługami opiekuńczymi: 21

- Liczba rodzin objętych SUO: 4

W zakresie: poradnictwo specjalistyczne (prawne, psychologiczne, pedagogiczne, rodzinne, socjalne):

- Liczba podmiotów świadczących poradnictwo: 12

- Liczba udzielonych porad/konsultacji: 1346

W zakresie: Motywowanie do podejmowania leczenia osób uzależnionych i terapii osób uzależnionych:

- Liczba wszczętych postępowań: 13

- Liczba wniosków skierowanych do sądu: 6

- Liczba przeprowadzonych konsultacji/porad/sesji w ramach profilaktyki alkoholowej: dla 804 osób

- Liczba osób, które objęto w/w formą wsparcia: 56

W zakresie: Kierowanie dzieci na formy wypoczynku typu kolonie i obozy, w tym realizujące programy przeciwdziałania uzależnieniom:

- Liczba dzieci uczestniczących w wypoczynku: 25

W zakresie: Inicjowanie interdyscyplinarnych działań na rzecz rozwiązywania problemów rodzin w kryzysie oraz wszechstronna współpraca z podmiotami działającymi w obszarze pracy z dzieckiem i rodziną:

- Liczba grup roboczych: 20

- Liczba rodzin objętych pomocą GR: 42

- Liczba posiedzeń GR: 35

W zakresie: Prowadzenie monitoringu funkcjonowania rodzin dysfunkcyjnych:

- Liczba rodzin objętych opieką kuratora:

- W trybie nadzoru nad ograniczoną władzą rodzicielską: 33
- W trybie nadzoru nad nieletnimi: brak danych
- W trybie nadzoru nad realizacją leczenia odwykowego: brak danych

- Liczba wniosków o skontrolowanie władzy rodzicielskiej: brak danych

- Liczba rodzin objętych monitoringiem AR/pracownika socjalnego: 7/25

W zakresie: Rozwijanie systemu wsparcia dla rodziny (lub jej członków) zróżnicowanego ze względu na różnorodność problemów i potrzeb społecznych:

- Liczba przeprowadzonych kampanii: 1

W zakresie: Realizacja programów profilaktyczno- edukacyjnych (m.in. wspierających wychowanie dzieci i młodzieży, programów z zakresu dewiacji i patologii społecznej ze szczególnym uwzględnieniem profilaktyki uzależnień, itp.):

- Liczba programów: 44

- Liczba uczestników: 1235

W zakresie: Organizacja czasu wolnego oraz wypoczynku dzieci i młodzieży (m.in. dostęp do infrastruktury sportowo- rekreacyjnej, kulturalnej turystycznej oraz wypoczynek zorganizowany):

- Liczba dzieci objętych organizacją czasu wolnego: 25

- Liczba podmiotów organizujących wypoczynek: 2

W zakresie: Wspieranie i rozwój placówek wsparcia dziennego (świetlice środowiskowe, socjoterapeutyczne, ogniska wychowawcze):

- Liczba świetlic: 1

- Liczba dzieci uczęszczających do świetlic: 10

W zakresie: Rozwijanie wolontariatu w zakresie wyrównywania braków edukacyjnych i wychowawczych (w tym realizacja programu wychowawców podwórkowych):

- Liczba zawartych umów z wolontariuszami: 0

- Liczba rodzin/dzieci objętych pomocą: 0

W zakresie : pomoc specjalistyczna dla rodzin mających trudności w prawidłowym wypełnianiu roli opiekuńczej:

- Liczba podmiotów: 5

W zakresie: Tworzenie grup wsparcia dla rodziców zgodnie z zasadą pomocniczości:

- Liczba działających grup wsparcia: 0

W zakresie: pomoc rodzinom posiadającym trudności we właściwym sprawowaniu opieki nad dziećmi w formie pracy socjalnej, asystentury rodzin, placówki wsparcia dziennego oraz specjalistycznego poradnictwa:

- Liczba rodzin posiadających trudności we właściwym sprawowaniu opieki nad dziećmi objętych wsparciem asystentów rodziny: 27

- Liczba rodzin korzystających z pomocy MGOPS z powodu bezradności w sprawach opiekuńczo-wychowawczych i potrzeby ochrony macierzyństwa: 43

- Liczba dzieci korzystających z placówek wsparcia dziennego: 10

- liczba osób korzystających z poradnictwa specjalistycznego: 164

W zakresie: prowadzenie kampanii informacyjnych dla rodzin na rzecz prawidłowego pełnienia roli opiekuńczej

- Liczba kampanii informacyjnych dla rodzin na rzecz prawidłowego pełnienia roli opiekuńczej: 3

W zakresie: Pomoc rodzinom biologicznym w stworzeniu odpowiedniego środowiska wychowawczego w celu umożliwienia powrotu dzieci do rodzin:

- Liczba rodzin objętych wsparciem asystenta rodziny: 27

- Liczba dzieci powracających z pieczy do rodzin biologicznych: 0

W zakresie: Współpraca z koordynatorami rodzinnej pieczy zastępczej w szczególności w zakresie pracy z rodziną biologiczną celem powrotu dzieci do rodzin

- Liczba kontaktów z koordynatorem: 40

W zakresie: zabezpieczenia środków finansowych na utrzymanie dzieci z terenu Gminy Mrocza umieszczonych w pieczy zastępczej:

- Liczba dzieci z terenu Gminy Mrocza umieszczonych w pieczy zastępczej: 23
- Wysokość środków finansowych wydatkowanych na utrzymanie dzieci w pieczy zastępczej: 142 370,52 zł

W zakresie: Zapewnienie możliwości i warunków do rozwoju kwalifikacji asystentów rodziny, pracowników socjalnych i innych osób zawodowo związanych pracą z rodziną z problemami:

- Liczba szkoleń, w których uczestniczyli asystenci rodziny: 1
- Liczba szkoleń, w których wzięli udział pracownicy socjalni: 7
- Liczba szkoleń dla pozostałych osób pracujących z rodziną z problemami: 3

W zakresie: Organizowanie spotkań, konferencji dla przedstawicieli podmiotów lokalnych działających na rzecz rodzin (pracowników socjalnych, asystentów rodziny, pedagogów, policjantów, kuratorów, terapeutów):

- Liczba spotkań: 0
- Liczba osób biorących udział: 0

W zakresie: Podejmowanie innych zadań wynikających z rozeznaczonych potrzeb społecznych mieszkańców Gminy Mrocza np. lokalnych programów:

- Liczba lokalnych programów: 4

Potrzeby:

1. Wynagrodzenia pracowników MGOPS w Mroczy wymagają zwiększenia, coroczny wzrost wynagrodzenia najniższego radykalnie spłaszcza wynagrodzenia pracowników MGOPS w Mroczy, w tym działa demotywująco i wpływa na pozyskanie nowej kadry oraz efektywność pracy. Od około roku brak chętnych do pracy na stanowisku Pracownik Socjalny i AR, jest to związane również z mało atrakcyjnymi wynagrodzeniami w MGOPS w Mroczy.
2. Istnieje potrzeba zwiększenia środków na realizację porad psychologicznych i pedagogicznych, w tym w ramach PIK.
3. Istnieje potrzeba zwiększenia o 1 etat osób świadczących usługi opiekuńcze.

Przygotowała Gabriela Trzeciakowska Dyrektor MGOPS w Mroczy