

Instrukcja Bezpieczeństwa Pożarowego

dla obiektu

Urzędu Miasta i Gminy Mrocza
w Mroczy, ul. Plac 1 maja 20

*Aktualizacja:
listopad 2021r.*

Specjalista ds. Bezpieczeństwa
i Higieny Pracy
Technik Pożarnictwa
inż. Maciej Klimek

Opracował:

mgr inż. Robert Kłós

SPECJALISTA
ds. ochrony przeciwpożarowej i BHP

Kłós Robert
mgr inż. Robert Kłós

Zatwierdził:

BURMISTRZ
Miasta i Gminy Mrocza

Leszek Klesniński

Wrzesień 2019

Data aktualizacji	Treść zmian i podpis osoby zatwierdzającej
Listopad 2021	<p>Zaktualizowano stw. 11-12 „Sposób zab. przeciwpożarowy” Wyposażenie w podręczny sprzęt przeciwpożarowy. Zaktualizowano rutę: partem I P. i II P.</p> <p style="text-align: right;">Specjalista ds. Bezpieczeństwa i Higieny Pracy Technik Pożarnictwa inż. Maciej Klimek</p>

Spis treści

I.	Podstawa prawna.	4
II.	Cel i zakres opracowania.	5
III.	Postanowienia ogólne.	6
IV.	Warunki ochrony przeciwpożarowej obiektów.	8
V.	Potencjalne źródła powstania i drogi rozprzestrzeniania pożaru oraz jego zapobieganie.	14
	1. Przyczyny powstawania pożaru.....	14
	2. Rozprzestrzenianie się pożaru.	15
	3. Zapobieganie możliwości powstania pożaru.	16
VI.	Zabezpieczenia prac niebezpiecznych pod względem pożarowym.	18
	1. Informacje ogólne.....	18
	2. Zasady organizacyjne.	19
	3. Wytyczne zabezpieczenia prac niebezpiecznych pod względem pożarowym.....	20
VII.	Sposoby postępowania na wypadek powstania pożaru i innego zagrożenia i organizacji ewakuacji na wypadek pożaru	23
VIII.	Zadania i odpowiedzialność pracowników w zakresie ochrony przeciwpożarowej.	25
IX.	Warunki i organizacja ewakuacji ludzi oraz praktyczne sposoby ich sprawdzenia.	28
	1. Podstawowe warunki ewakuacji.....	28
	2. Sposoby praktycznego sprawdzania organizacji i warunków ewakuacji ludzi.....	29
X.	Podręczny sprzęt gaśniczy, znaki bezpieczeństwa.	33
	1. Informacje ogólne na temat sprzętu gaśniczego.....	33
	2. Czasookresy i sposób badań oraz konserwacji instalacji i urządzeń przeciwpożarowych mogących znajdować się w budynku:	36
	3. Znaki przeciwpożarowe i bezpieczeństwa.....	36
XI.	Zasady zaznajamiania pracowników z przepisami z zakresu ochrony przeciwpożarowej.	39
XII.	Załączniki.	41
	1. Załącznik nr 1 - Oświadczenie zapoznania się z <i>Instrukcją</i>	41
	2. Załącznik nr 2 - Protokół zabezpieczenia prac pożarowo niebezpiecznych.....	42
	3. Załącznik nr 3 - Zezwolenie na przeprowadzenie prac pożarowo niebezpiecznych.....	43
	4. Załącznik nr 4 - Konspekt ćwiczeń ewakuacyjnych.....	44
	5. Załącznik nr 5 – Plan usytuowania obiektu na terenie i plany ewakuacyjne.	45

I. Podstawa prawna.

Ustawy:

- [1] Ustawa z dnia 24 sierpnia 1991 r. o ochronie przeciwpożarowej (tj. Dz. U. z 2019 r. poz. 1372).
- [2] Ustawa z dnia 24 sierpnia 1991 r. o Państwowej Straży Pożarnej. (tj. Dz. U. z 2018 r. poz. 1313).
- [3] Ustawa z dnia 7 lipca 1994 r. – Prawo Budowlane (tj. Dz. U. z 2019 r. poz. 1186).

Rozporządzenia:

- [4] Rozporządzenie Ministra Infrastruktury z dnia 12 kwietnia 2002 r. w sprawie warunków technicznych, jakim powinny odpowiadać budynki i ich usytuowanie (Dz. U. z 2019 r. poz. 1065).
- [5] Rozporządzenie Ministra Spraw Wewnętrznych i Administracji z dnia 7 czerwca 2010 r. w sprawie ochrony przeciwpożarowej budynków, innych obiektów budowlanych i terenów (Dz. U. Nr 109, poz. 719).
- [6] Rozporządzenie Ministra Spraw Wewnętrznych i Administracji z dnia 24 lipca 2009 r. w sprawie przeciwpożarowego zaopatrzenia w wodę oraz dróg pożarowych (Dz. U. Nr 124, poz. 1030).
- [7] Rozporządzenie Ministra Gospodarki i Pracy z dnia 27 lipca 2004 r. w sprawie szkolenia w dziedzinie bezpieczeństwa i higieny pracy (Dz. U. Nr 180, poz. 1860, z zmianami).

Polskie Normy:

- PN – 78 – B – 03421. Ochrona odgromowa obiektów budowlanych.
- PN – N – 01256 – 2. Znaki bezpieczeństwa. Ewakuacja.
- PN – N – 01256 – 4. Znaki bezpieczeństwa. Techniczne środki przeciwpożarowe.
- PN – N – 01256 – 5. Znaki bezpieczeństwa. Zasady umieszczania znaków bezpieczeństwa na drogach ewakuacyjnych i drogach pożarowych.

II. Cel i zakres opracowania.

Przedmiotem niniejszego opracowania jest Instrukcja Bezpieczeństwa Pożarowego dla budynku Urzędu Miasta i Gminy Mrocza znajdującej się przy ul. Plac 1 Maja 20 w Mroczy. Instrukcja została opracowana na podstawie § 6 ust. 1 rozporządzenia Ministra Spraw Wewnętrznych i Administracji z dnia 7 czerwca 2010 w sprawie ochrony przeciwpożarowej budynków, innych obiektów budowlanych i terenów [5], w oparciu o obowiązujące przepisy, Polskie Normy oraz dokumentację budynku.

Celem opracowania jest ustalenie wymagań przeciwpożarowych w zakresie organizacyjnym, technicznym, porządkowym itp., jakie należy uwzględnić w czasie eksploatacji obiektów, przeznaczonych celów użyteczności publicznej niekoniecznie dla osób o ograniczonej zdolności poruszania, a w szczególności pomieszczeń sal lekcyjnych, pomieszczeń sportowych, administracyjnych i pomocniczych.

Zgodnie z art. 4 ustawy z dnia 24 sierpnia 1991 r. o ochronie przeciwpożarowej [1] zarządca lub administrator budynku (*burmistrz*), zapewniając ochronę przeciwpożarową obiektów, obowiązany jest w szczególności:

1. przestrzegać przeciwpożarowych wymagań budowlanych, instalacyjnych i technologicznych;
2. wyposażyć budynek, obiekt budowlany lub teren w wymagane urządzenia przeciwpożarowe i gaśnice;
3. zapewnić konserwację i naprawy sprzętu oraz urządzeń przeciwpożarowych i gaśnic w sposób gwarantujący sprawne i niezawodne ich funkcjonowanie;
4. zapewnić osobom przebywającym w budynku, obiekcie budowlanym lub na terenie bezpieczeństwo i możliwość ewakuacji;
5. przygotować budynek, obiekt budowlany lub teren do prowadzenia akcji ratowniczej;
6. zaznajomić pracowników z przepisami przeciwpożarowymi;
7. ustalić sposoby postępowania na wypadek powstania pożaru, klęski żywiołowej lub innego miejscowego zagrożenia.

III. Postanowienia ogólne.

Zgodnie z § 6. Rozporządzenia Ministra Spraw Wewnętrznych i Administracji w sprawie ochrony przeciwpożarowej budynków, innych obiektów i terenów, zarządca zobowiązany jest opracować Instrukcję Bezpieczeństwa Pożarowego, zwaną dalej *Instrukcją*. Określa ona:

1. warunki ochrony przeciwpożarowej obiektu względem jego przeznaczenia;
2. wymagane urządzenia przeciwpożarowe i gaśnice oraz sposoby poddawania ich przeglądom technicznym i czynnościom konserwacyjnym;
3. sposoby postępowania na wypadek pożaru i innego zagrożenia;
4. sposoby zabezpieczenia prac niebezpiecznych pod względem pożarowym, np. podczas napraw awaryjnych, remontu budynku itp.;
5. warunki i sposoby praktycznego sprawdzenia organizacji ewakuacji;
6. sposoby zapoznania użytkowników obiektu, w tym zatrudnionych pracowników, z treścią przedmiotowej instrukcji oraz przepisami przeciwpożarowymi;
7. zadania i obowiązki w zakresie ochrony przeciwpożarowej dla osób będących ich stałymi użytkownikami;
8. szczegóły wykonania planów obiektów, obejmujące także ich usytuowanie oraz teren przyległy;
9. podmioty opracowujące instrukcję.

Ponadto:

10. do zapoznania się z *Instrukcją* i przestrzegania jej ustaleń zobowiązani są wszyscy użytkownicy bez względu na rodzaj i charakter wykonywanej pracy;
11. przyjęcie do wiadomości postanowień *Instrukcji* pracownicy potwierdzają własnoręcznym podpisem. Wzór oświadczenia stanowi Załącznik nr 1 do niniejszej *Instrukcji*. Oświadczenie należy włączyć do akt osobowych pracownika;
12. postanowienia *Instrukcji* obowiązują również pracowników przedsiębiorstw i firm prowadzących działalność lub wykonujących prace na terenie budynków lub w obrębie działki. *Instrukcja* za pisemnym poświadczeniem zostanie przekazana przedstawicielowi reprezentującemu firmę przez zlecającego pracę;
13. w przypadku opracowania, przez najemcę (użytkownika) powierzchni, własnej Instrukcji Bezpieczeństwa Pożarowego, uwzględniającej specyficzne warunki wykorzystania zajmowanych pomieszczeń i powierzchni – jej treść powinna być przedłożona do uzgodnienia Specjaliście ds. ochrony przeciwpożarowej obiektu

- lub osobie mającej ochronę ppoż. obiektu w zakresie obowiązków;
14. ustalenia Instrukcji własnej użytkownika nie mogą być sprzeczne z ustaleniami niniejszej *Instrukcji*;
 15. postanowienia zawarte w niniejszej *Instrukcji* nie naruszają przepisów szczegółowych dot. ochrony przeciwpożarowej oraz innych aktów normatywnych;
 16. pracownicy zostaną zapoznani z przepisami przeciwpożarowymi oraz ustaleniami przedmiotowej *Instrukcji* w ramach szkoleń przeciwpożarowych;
 17. instrukcję bezpieczeństwa pożarowego należy poddawać okresowej aktualizacji, minimum raz na 2 lata, a także po takich zmianach sposobu użytkowania obiektu lub procesu technologicznego, które wpływają na zmianę ochrony przeciwpożarowej.

IV. Warunki ochrony przeciwpożarowej obiektów.

Charakterystyka ogólna budynku.

Budynek Urzędu zlokalizowano w zabudowie szeregowej w ciągu ulicy Plac 1 Maja, usytuowany jest w pierzeji południowej. Rozpatrywany obiekt jest w całości podpiwniczony oraz składa się z trzech nadziemnych kondygnacji użytkowych. Dach Część obiektu usytuowana od frontu pokryta jest dachem drewnianym konstrukcji mansardowej. Pokrycie z dachówki ceramicznej. W tej części znajduje się również poddasze nieużytkowe. Dach nad częścią obiektu od strony ul. Poprzecznej wykonany w formie stropodachu kryty papą bitumiczną. W budynku znajdują się dwie klatki schodowe (gówna oraz tylna) sięgające od piwnicy do 2. piętra.

Parametry obiektu:

Grupa wysokości:	- niski (N)
Długość budynku:	- 34,5 m
Szerokość maksymalna budynku:	- 13,2 m
Wysokość budynku:	- poniżej 12 m
Powierzchnia zabudowy:	- 372,3 m ²
Powierzchnia użytkowa:	-1044,18 m ²

Zagospodarowanie powierzchni w obiekcie:

Parter:	- recepcja (dyżurka), gabinety, archiwum toalety;
I piętro:	- gabinet burmistrza, sekretariat; gabinety;
II piętro:	- gabinety, sala ślubów, hall
Kondygnacja podziemna:	- kotłownia, magazyn oleju, archiwum, pomieszczenia magazynowe.

Parametry pożarowe występujących substancji palnych.

Z charakteru i przeznaczenia rozpatrywanego budynku nie wynika, że przewiduje się w nim składowania materiałów palnych.

W wydzielonym pożarowo pomieszczeniu w piwnicy zgromadzony jest olej opałowy (zbiorniki 4x 1 m³) przeznaczony do zasilania pieca olejowego.

Ocena zagrożenia wybuchem pomieszczeń oraz przestrzeni zewnętrznych.

Nie zidentyfikowano pomieszczeń w których mogła by wystąpić strefa zagrożenia wybuchem. Ocena zagrożenia wybuchem poszczególnych pomieszczeń oraz przestrzeni zewnętrznych powinna być przedmiotem odrębnego opracowania.

Odległość od sąsiednich budynków.

Budynek usytuowany jest w zabudowie szeregowej. Odległość od budynków zlokalizowanych przy ul. Poprzecznej wynosi ok. 10m.

Kategoria zagrożenia ludzi, przewidywana liczba osób na każdej kondygnacji.

Obiekty administracji publicznej przeznaczone do celów użyteczności publicznej kwalifikuje się do kategorii zagrożenia ludzi ZL III. W rozpatrywanym obiekcie nie występują pomieszczenia do jednoczesnego przebywania ponad 50 osób. Maksymalna ilość urzędników, pracowników oraz petentów wynosi 35. Na poszczególnych kondygnacjach stałych użytkowników przebywać może jednocześnie:

Piwnica: 0 osób;

Parter: 13 osób;

I piętro: 10 osób;

II piętro: 12 osób;

W sali ślubów mogą odbywać się uroczystości dla maksymalnie 49 osób.

Klasa odporności pożarowej budynku oraz klasa odporności ogniowej i stopień rozprzestrzeniania ognia.

Wymagana klasa odporności pożarowej budynku:

Budynek	ZL III
Niski (N)	„C”

Wymagana klasa odporności ogniowej elementów budynku:

Klasa odporności pożarowej budynku	Klasa odporności ogniowej elementów budynku					
	Główna konstrukcja nośna	Konstrukcja dachu	Strop	Ściana zewnętrzna	Ściana wewnętrzna	Przekrycie dachu
„C”	R 120	R 30	REI 60	EI 60	EI 30	RE 30

Elementy konstrukcji budynku powinny być wykonane z materiałów nierozprzestrzeniających ognia NRO. Istniejące warunki budowlane i zastosowane materiały w większości spełniają stawiane im wymagania, z wyjątkiem drewnianej

konstrukcji dachu opartej na drewnianej podwalinie (odporność ogniowa mniejsza niż R30 i brak spełnienia wymogu NRO). Drewniany strop nad częścią użytkową poddasza nie spełnia warunku NRO.

Pomieszczenia piwniczne w których znajduje się kocioł na olej opałowy i magazyn oleju opałowego powinny stanowić odrębną strefę pożarową i odpowiadać klasie odporności ogniowej:

Rodzaj pomieszczenia	Klasy odporności ogniowej		
	Ścian wewnętrznych	Stropów	Drzwi lub innych zamknięć
Kotłownia z kotłami na olej opałowy o łącznej mocy cieplnej powyżej 30 kW	EI 60	EI 60	EI 30
Magazyn oleju opałowego	EI 120	EI 120	EI 60

Wymagania dla kotłowni i magazynu oleju opałowego są spełnione.

Podział obiektu na strefy pożarowe.

Wymagania dla elementów oddzielenia przeciwpożarowego:

Kategoria zagrożenia ludzi	Dopuszczalna powierzchnia strefy pożarowej w m ²			
	w budynku o jednej kondygnacji nadziemnej (bez ograniczenia wysokości)	w budynku wielokondygnacyjnym		
		Niskim (N)	Średniowysokim (SW)	wysokim i wysokościowym (W) i (WW)
ZL I, ZL III, ZL IV, ZL V	10000	8000	5000	2500
ZL II	8000	5000	3500	2000

Dopuszczalna powierzchnia strefy pożarowej dla budynku wynosi 8000 m². W obecnym stanie cały budynek stanowi jedną strefę pożarową o powierzchni nie większej niż dopuszczają aktualnie obowiązujące przepisy techniczno-budowlane.

Warunki ewakuacji.

Przejścia ewakuacyjne: W budynku ZL dojście do drogi ewakuacyjnej może prowadzić maksymalnie przez 3 pomieszczenia, lecz nie powinno przekraczać długości 40 m. Szerokość przejścia w świetle ościeżnicy powinno wynosić min. 0,9 m, warunkowo 0,8 m w przypadku przejścia służącemu pracownikom w ilości do 3 osób.

Warunki dotyczące długości przejść ewakuacyjnych są spełnione.

Drogi ewakuacyjne: szerokość poziomych dojsć ewakuacyjnych, biegów klatek schodowych, spoczników, wysokości i szerokości stopni są prawidłowe. Maksymalna długość dojścia ewakuacyjnego, czyli drogi ewakuacyjnej mierzonej od wyjścia z pomieszczenia na tę drogę do wejścia do innej strefy poziomej lub na zewnątrz budynku powinna mieć długość jak określona w tabeli:

Rodzaj strefy pożarowej	Długość dojścia w m	
	Przy jednym wyjściu	Przy co najmniej 2 dojściach ¹⁾
ZL I, II, III	10	40
ZL III	30 ²⁾	60
ZL IV	60 ²⁾	100

1) Dotyczy najkrótszego, przy czym dopuszcza się dla drugiego długość większą o 100% od najkrótszego. Dojścia te nie mogą się pokrywać ani krzyżować

2) W tym nie więcej niż na poziomej drodze ewakuacyjnej

Użytkownicy obiektu na 1 i 2 piętrze mają do dyspozycji dwie oddzielne klatki schodowe. Długość dróg ewakuacyjnych na tych kondygnacjach nie przekracza 60 metrów co jest zgodne z przepisami. Użytkownicy parteru korzystają z głównego wejścia. Długość drogi w żadnym miejscu nie jest dłuższa niż 30m.

Drzwi stanowiące wyjścia ewakuacyjne z budynku powinny otwierać się na zewnątrz – **warunek spełniony w przypadku obu wyjść.**

Biegi i spoczniki schodów oraz pochylnie służące do ewakuacji powinny być wykonane z materiałów niepalnych i posiadać klasę odporności ogniowej w zależności od piętra – R 60 i R 30 (konstrukcja żelbetowa) – co odpowiada wymaganiom. Stopnie schodów - ich wymiary wysokości i szerokości są nieznacznie zaniżone.

Sposób zabezpieczenia przeciwpożarowego, wyposażenie w instalacje użytkowe.

- Przeciwpożarowy wyłącznik prądu (umieszczony przy wejściu głównym);
- Instalacja hydrantowa (na parterze, na parterze, Ip oraz na IIp);
- Instalacja odgromowa;
- Zasilanie elektryczne podstawowe i awaryjne;
- Oświetlenie ewakuacyjne;
- Instalacja centralnego ogrzewania zasilana piecem olejowym;
- Wentylacja grawitacyjna;
- Zaopatrzenie wodne realizowane z sieci wodociągowej
- Monitoring
- 2 autonomiczne czujki dymu w pomieszczeniu archiwum

Dobór urządzeń przeciwpożarowych w obiekcie

Na każdej kondygnacji budynku znajduje się hydrant wewnętrzny z węzłem półsztywnym DN 25. Przegląd konserwacyjny hydrantu jest aktualny. Dostęp do hydrantów nie jest utrudniony.

Wyposażenie w podręczny sprzęt gaśniczy.

Rozpatrywany obiekt powinien być wyposażony w gaśnice przenośne spełniające wymagania normowe dla gaśnic oraz przeznaczone do gaszenia tych grup pożarów, które w obiekcie mogą wystąpić. W celu dostosowania budynku do obowiązujących wymagań należy wyposażyć budynek w gaśnice według poniższych wymagań:

- Rozpatrywany obiekt powinien być wyposażony w uniwersalne gaśnice proszkowe przeznaczone do gaszenia pożarów grup ABC oraz gaszenia pożarów urządzeń pod napięciem;
- W budynku zaklasyfikowanym do kategorii ZL III na każde 100 m² powierzchni budynku powinna przypadać jedna jednostka masy środka gaśniczego (2 kg lub 3 dm³);
- Gaśnice powinny być rozmieszczone w miejscach łatwo dostępnych i widocznych, a w szczególności przy wejściu do budynku, na korytarzach, przy wyjściach z pomieszczeń oraz przy klatkach schodowych;
- Odległość z każdego miejsca w budynku w którym może przebywać człowiek do najbliższej gaśnicy nie powinna być większa niż 30 m.

W budynku znajduje się wystarczająca ilość środków gaśniczych w gaśnicach. Łączna ilość to 10 gaśnic GP-6/GP-4 o sumarycznej ilości środka gaśniczego 54 kg oraz 2 gaśnice GS-5. Gaśnice, które są na wyposażeniu znajdują się na korytarzach i w pomieszczeniach w miejscach łatwo dostępnych. Przeglądy konserwacyjne gaśnic są aktualne.

Zaopatrzenie w wodę do zewnętrznego gaszenia pożaru.

Źródłem zaopatrzenia w wodę jest miejska sieć wodociągowa . W obrębie budynku znajduje się jeden hydrant podziemny DN 80. Zlokalizowany jest u zbiegu ulic Plac 1 Maja oraz Kościuszki w odległości ok 20 metrów od wejścia głównego. Zaopatrzenie w wodę do zewnętrznego gaszenia pożaru w ilości 10 dm³ / s jest spełnione przez ww. hydrant DN 80. Alternatywą do zasilania w wodę zastępów straży pożarnych może być ciek wodny usytuowany ok. 150 m od budynku.

Drogi pożarowe.

Do budynku jest zapewniony dojazd drogą pożarową. Z uwagi na to że obiekt znajduje się w zabudowie szeregowej dojazd możliwy jest z dwóch stron. Do obiektu zapewniony jest dojazd od ul. Plac 1 Maja oraz ul. Poprzeczną. Jest możliwy dostęp do elewacji przy pomocy podnośników i drabin mechanicznych. Drogi pożarowe posiadają odpowiednie utwardzenie i wytrzymają nacisk osi pojazdów pożarniczych

V. Potencjalne źródła powstania i drogi rozprzestrzeniania pożaru oraz jego zapobieganie.

1. Przyczyny powstawania pożaru.

Przyczyny powstawania pożaru można podzielić na dwie kategorie:

- przyczyny niezależne od człowieka (np.: wyładowania atmosferyczne, zwarcia elektryczne, przeskok iskry itp.),
- przyczyny zależne bezpośrednio od człowieka (np.: podpalenia, zaproszenie ognia, nie docenienie niebezpieczeństwa, nieświadomość działania, czy zachowania się).

Możliwość powstania pożaru w *Obiekcie* może wynikać z:

- wad oraz awaryjnego stanu pracy instalacji i urządzeń elektrycznych:
 - niewłaściwej klasy wykonania urządzenia;
 - braku okresowych kontroli i konserwacji instalacji;
 - przeciążenia instalacji poprzez włączanie dużej ilości odbiorników energii do jednego obwodu elektrycznego;
 - pozostawianie bez nadzoru włączonych urządzeń elektrycznych;
 - ustawienie nagrzewających się urządzeń elektrycznych (np.: kuchenki, grzałki, grzejniki itp.) w bezpośrednim sąsiedztwie materiałów palnych;
 - naprawiania bezpieczników w rozdzielni prądu przez osoby do tego nieuprawnione;
 - braku właściwej konserwacji urządzeń i instalacji wydzielających energię cieplną w awaryjnych stanach pracy;
 - nieprzestrzegania przyjętych zasad i przepisów dotyczących bezpieczeństwa;
- używania otwartego ognia:
 - posługiwania się otwartym ogniem (świece, zapałki) w miejscach niedozwolonych, umieszczanie źródeł ognia zbyt blisko materiałów palnych;
 - rozpalania ognisk, spalanie śmieci w miejscach niedozwolonych;
 - palenia tytoniu w miejscach (pomieszczeniach) do tego nie przeznaczonych i oznakowanych (pomimo całkowitego zakazu palenia);
 - braku nadzoru prowadzenia prac remontowych tzw. „prac niebezpiecznych pożarowo” polegających np. na spawaniu, cięciu elementów metalowych podczas których powstaje iskra oraz malowaniu,

klejeniu z użyciem materiałów łatwopalnych;

- celowego podpalenia (sabotaż).

Praktycznie wszystkie te przyczyny są powodowane czynnikiem ludzkim, ponieważ powstają one na skutek złego działania lub zaniechaniu działań przez człowieka. Przyczynom tym w głównej mierze można zapobiec przez właściwe zabezpieczenie budynku oraz nadzorowanie pracy urządzeń i ich właściwą konserwację. Przed przyczynami obiektywnymi możemy zabezpieczać się przynajmniej w części lub maksymalnie ograniczać ich skutki.

Potencjalnymi miejscami powstania pożaru mogą być przede wszystkim kosze na śmieci w pomieszczeniach biurowych, szatni czy w pokojach socjalnych, urządzenia grzewcze w złym stanie technicznym pozostawione bez nadzoru (szczególnie na podłożu palnym), uszkodzone urządzenia elektryczne (np. czajniki elektryczne itp.), przeciążona instalacja energetyczna oraz niesprawne instalacje i urządzenia oraz osprzęt elektryczny, instalacje odgromowe, wentylacyjne, a także lokalizacje z okazjonalnie prowadzonymi pracami pożarowo niebezpiecznymi.

2. Rozprzestrzenianie się pożaru.

Drogami, którymi pożar się rozprzestrzenia, mogą być różnego rodzaju kanały technologiczne, a szczególnie kablowe. Izolacja kabli nie jest materiałem łatwopalnym, jednakże jej pożar powoduje powstanie znacznych ilości silnie toksycznego dymu i wysoką temperaturę.

W kierunku poziomym pożar rozprzestrzenia się wzdłuż ciągów komunikacyjnych na poszczególnych kondygnacjach. W kierunku pionowym pożar rozprzestrzenia się:

- oknami po elewacji budynku;
- nie wydzielonymi klatkami schodowymi;
- nieszczelnościami konstrukcji budynku powstałymi podczas oddziaływania wysokich temperatur podczas pożaru;
- kanałami wentylacji mechanicznej;
- nie zabezpieczonymi przepustami instalacyjnymi.

Oprócz możliwości rozprzestrzenienia się ognia, ważnym aspektem pożaru jest dym i gazowe produkty rozkładu termicznego. Rozprzestrzeniają się one znacznie łatwiej niż ogień. Wszystkie naturalne ruchy powietrza w budynku powodują rozprzestrzenianie się dymu. W przypadku, gdy drzwi do pomieszczeń są otwarte lub przepalone, rozgrzane gazy pożarowe wypełniają korytarz i drogą konwekcji mogą przedostawać się na wyższe kondygnacje. Trujący dym pożarowy może odciąć drogę ewakuacji osobom przebywającym wyżej, wywołać zatrucie i w konsekwencji doprowadzić do śmierci.

3. Zapobieganie możliwości powstania pożaru.

Jednym z głównych obowiązków wszystkich pracowników *Obiektu* oraz firm wykonujących prace pożarowo niebezpieczne na jego terenie jest zapobieganie możliwości powstania pożaru. W tym celu konieczne jest przestrzeganie przepisów przeciwpożarowych, a w szczególności Rozporządzenia Ministra Spraw Wewnętrznych i Administracji w sprawie ochrony przeciwpożarowej budynków, innych obiektów i terenów.

Zgodnie z w/w przepisami właściciele, zarządcy lub użytkownicy budynków oraz placów składowych i wiat w celu zapewnienia bezpiecznej eksploatacji obiektu i terenów powinni:

1. oznakować zgodnie z PN - 92/N – 01256/02 drogi, wyjścia i kierunki ewakuacji;
2. utrzymać drożność poziomych dróg ewakuacyjnych (korytarzy), tzn. nie zostawiać na korytarzach i przejściach jakichkolwiek przedmiotów utrudniających ewakuację, nie zamykać drzwi ewakuacyjnych w sposób uniemożliwiający ich natychmiastowe użycie, nie ograniczać dostępu do wyjść ewakuacyjnych;
3. wywiesić w widocznym miejscu w obiekcie „Instrukcję postępowania na wypadek powstania pożaru” oraz wykaz telefonów alarmowych;
4. oznakować zgodnie z PN – 92/N – 01256/01:
 - miejsca usytuowania podręcznego sprzętu gaśniczego;
 - lokalizację przeciwpożarowego (głównego) wyłącznika prądu elektrycznego;
5. usuwać zanieczyszczenia z przewodów dymowych i spalinowych;
6. na osłony punktów świetlnych stosować materiały niepalne lub trudno zapalne jeżeli są umieszczone w odległości co najmniej 0,05 m od powierzchni żarówki;
7. oprawy oświetleniowe oraz osprzęt instalacji elektrycznej instalować na podłożu niepalnym, jeżeli ich konstrukcja nie zabezpiecza podłoża przed zapaleniem;
8. nie używać otwartego ognia w celu nie uzasadnionym i bez odpowiedniego nadzoru;
9. nie dokonywać napraw bezpieczników energii elektrycznej. W celach naprawczych wzywać osoby do tego uprawnione;
10. zapewnić właściwe warunki przechowywania materiałów palnych: w odległości nie mniejszej niż 0,5 m od urządzeń i instalacji, których powierzchnie zewnętrzne mogą nagrzewać się do temperatury ponad 100°C oraz linii

kablowych o napięciu 1 kV, przewodów uziemiających i przewodów odprowadzających instalacji odgromowej;

11. zabrania się palenia tytoniu w miejscu do tego nie przeznaczonym i nie oznakowanym;
12. instalacje i urządzenia techniczne użytkować i utrzymywać w stanie zgodnym z warunkami technicznymi i wymaganiami ustalonymi przez producenta, a w szczególności należy poddawać je okresowym przeglądom i konserwacji;
13. nie ograniczać dostępu do:
 - gaśnic i urządzeń przeciwpożarowych;
 - źródeł wody do celów przeciwpożarowych;
 - wyjść ewakuacyjnych;
 - wyłączników i tablic rozdzielczych prądu elektrycznego.

Dzięki zachowaniu przedstawionych powyżej zasad postępowania można uniknąć lub maksymalnie ograniczyć potencjalne źródła oraz ewentualne skutki powstałego pożaru.

Zapobieganie pożarom polega także na właściwym szkoleniu pracowników w zakresie ochrony przeciwpożarowej. Świadomość pracowników, z jakimi zagrożeniami mogą mieć do czynienia podczas pożaru lub innego miejscowego zagrożenia stanowi najlepsze przeciwdziałanie potencjalnym źródłom zagrożeń pożarowych.

VI. Zabezpieczenia prac niebezpiecznych pod względem pożarowym.

1. Informacje ogólne.

W oparciu o zapisy Ustawy [1] oraz § 36. Rozporządzenia [5] wprowadza się w *Budynku* zlokalizowanym w Mroczy przy ul. Plac 1 Maja 20 oraz na terenach w jego sąsiedztwie *instrukcję zabezpieczenia prac pożarowo niebezpiecznych* o treści ujętej w niniejszym rozdziale.

1. Niniejsza instrukcja ma na celu określenie obowiązków i odpowiedzialności pracowników za zapewnienie bezpieczeństwa pożarowego przy wykonywaniu prac niebezpiecznych pod względem pożarowym oraz określenie zasad zabezpieczenia przeciwpożarowego prac, o których mowa w pkt. 3, 4 i 5.
2. Pod pojęciem prac niebezpiecznych pod względem pożarowym należy rozumieć wszelkie prace:
 1. remontowo-budowlane związane z użyciem ognia otwartego prowadzone wewnątrz obiektu, na przyległym do nich terenie i placach składowych na których występują materiały palne lub, które posiadają konstrukcję palną;
 2. związane ze stosowaniem gazów, cieczy, pyłów palnych i wybuchowych;
 3. remontowo-budowlane prowadzone w strefach zagrożenia wybuchem.
4. Do ww. prac należy zaliczyć w szczególności wszelkie prace z otwartym ogniem, podczas których występuje iskrzenie lub nagrzewanie, np.:
 1. spawanie, cięcie gazowe i elektryczne;
 2. podgrzewanie instalacji, urządzeń i zaworów z substancjami palnymi;
 3. podgrzewanie lepiku, smoły itp.;
 4. rozniecanie ognisk;
 5. używanie materiałów pirotechnicznych.
5. Do przestrzegania postanowień instrukcji zobowiązani są wszyscy pracownicy uczestniczący bezpośrednio lub pośrednio w wykonywaniu prac niebezpiecznych pod względem pożarowym, pracownicy nadzorujący przebieg tych prac oraz użytkownicy *Obiektu* (pomieszczeń, terenu), gdzie prace są wykonywane.
6. Postanowienia instrukcji obowiązują także wszystkich pracowników *Obiektu* i firm zewnętrznych (osób prawnych i fizycznych), wykonujących prace niebezpieczne pod względem pożarowym na terenie *Obiektu*.
7. Obowiązek zapoznania pracowników oraz firm, o których mowa w pkt. 3 i 4 z treścią instrukcji należy do osób odpowiedzialnych za ochronę przeciwpożarową

w obiekcie, zatrudniających tych pracowników i zawierających umowy dotyczące wykonywania prac pożarowo niebezpiecznych. Postanowienia niniejszej instrukcji powinny stanowić integralną część umów, dotyczących realizacji w/w prac.

8. Postanowienia zawarte w instrukcji nie naruszają przepisów szczegółowych, dotyczących ochrony przeciwpożarowej oraz innych przepisów i aktów normatywnych.

2. Zasady organizacyjne.

1. Prace pożarowo niebezpieczne mogą być wykonywane na terenie *Obiektu* pod warunkiem spełnienia wymagań z zakresu ochrony przeciwpożarowej.
2. Wymagania te powinny być ustalane komisyjnie, każdorazowo przed rozpoczęciem prac w oparciu o postanowienia niniejszej instrukcji oraz przepisów szczegółowych obowiązujących w przedmiotowej sprawie.
3. Skład osobowy komisji, o której mowa w pkt 2. stanowią:
 - a) administrator (dyrektor) lub osoba przez niego pisemnie upoważniona /PRZEWODNICZĄCY/;
 - b) osoba nadzorująca w obiekcie sprawy ochrony przeciwpożarowej /CZŁONEK/;
 - c) kierownik (właściciel) grupy (firmy) wykonującej prace /CZŁONEK/;
 - d) skład komisji może być rozszerzony o inne osoby wg uznania.
4. Zasady działania i organizacji komisji:
 - a) prace komisji organizuje jej przewodniczący;
 - b) komisja ze swoich prac sporządza „Protokół zabezpieczenia przeciwpożarowego prac niebezpiecznych pożarowo” wg załączonego wzoru – załącznik nr 2;
 - c) po wykonaniu zabezpieczeń określonych w w/w protokole, przewodniczący wydaje grupie (firmie) pisemne zezwolenie na rozpoczęcie prac wg wzoru – załącznik nr 3;
 - d) po uzyskaniu pisemnego potwierdzenia o zakończeniu prac od wykonawcy robót, pozytywnym wyniku kontroli bezpieczeństwa pożarowego w rejonie wykonywanych prac od osoby lub osób wyznaczonych w protokole, Przewodniczący dokonuje odbioru robót, kwitując to stosownym wpisem w zezwoleniu, o którym mowa powyżej;

- e) do obowiązku przewodniczącego należy zorganizowanie i zapewnienie dozoru rejonu prac, zgodnie z ustaleniami zawartymi w „Protokole zabezpieczenia prac niebezpiecznych pożarowo”;
 - f) zabezpieczenie i dozór miejsca prowadzenia prac pożarowo niebezpiecznych po ich zakończeniu należy powierzyć osobom posiadającym do tego odpowiednie przygotowanie.
5. Po zakończeniu prac całość dokumentacji przechowuje przewodniczący komisji.

3. Wytyczne zabezpieczenia prac niebezpiecznych pod względem pożarowym.

1. Nie dopuszczalne jest jednoczesne prowadzenie prac pożarowo niebezpiecznych jak spawanie, cięcie mechaniczne lub szlifowanie powodujące iskrzenie itp. w pomieszczeniach, w których (lub sąsiadujących z nimi) wykonywane są prace z zastosowaniem materiałów palnych, polegające w szczególności na:
 - a) klejeniu, malowaniu lub myciu z zastosowaniem rozcieńczalników łatwo zapalnych;
 - b) szlifowaniu (np. cyklinowaniu) powierzchni wykonanych z materiałów palnych;
 - c) zakładaniu palnych izolacji oraz prowadzeniu robót wykończeniowych przy zastosowaniu materiałów palnych;
 - d) montowaniu wyposażenia wewnątrz wykonanego z materiałów palnych.
2. Przygotowanie *Obiektu* i pomieszczeń do prowadzenia prac niebezpiecznych pożarowo polega na:
 - a) oczyszczeniu pomieszczeń lub miejsc, gdzie będą wykonywane prace z wszelkich palnych materiałów i zanieczyszczeń;
 - b) odsunięciu na bezpieczną odległość od miejsca prowadzenia prac wszelkich przedmiotów palnych i niepalnych znajdujących się w opakowaniach palnych;
 - c) zabezpieczeniu przed działaniem np. odprysków spawalniczych na materiały palne, których usunięcie na bezpieczną odległość nie jest możliwe, poprzez osłonięcie ich materiałami nie zapalnymi, np. arkuszami blachy, płytami gipsowymi itp.;
 - d) sprawdzeniu, czy znajdujące się w sąsiednich pomieszczeniach materiały lub przedmioty podatne za zapalenie wskutek przewodnictwa cieplnego bądź rozprysków spawalniczych nie wymagają zastosowania lokalnych zabezpieczeń;

- e) uszczelnieniu materiałami niepalnymi wszelkich przelotowych otworów instalacyjnych, kablowych, wentylacyjnych itp. znajdujących się w pobliżu miejsca prowadzenia prac;
 - f) zabezpieczeniu przed rozpryskami spawalniczymi lub uszkodzeniami mechanicznymi kabli, przewodów elektrycznych, gazowych oraz instalacji z palną izolacją, o ile znajdują się w zasięgu zagrożenia spowodowanego pracami niebezpiecznymi pożarowo;
 - g) sprawdzeniu, czy w miejscu planowanych prac lub w pomieszczeniach sąsiednich nie prowadzono w ostatnim czasie prac malarskich lub innych, przy użyciu substancji łatwo palnych;
 - h) przygotowaniu w miejscu dokonywania prac m. in.:
 - podręcznego sprzętu gaśniczego w ilości i rodzaju umożliwiającym likwidację wszystkich źródeł pożaru;
 - niezbędnego sprzętu pomiarowego, np. do pomiaru stężeń par gazów palnych, jeżeli w rejonie prowadzenia prac mogą zbierać się palne i/lub wybuchowe gazy;
 - materiałów osłonowych i izolacyjnych niezbędnych do zabezpieczenia przeprowadzania prac;
 - napełnionych wodą metalowych (nie palnych) pojemników na rozgrzane odpadki, np.: odcięte mechanicznie (rozgrzane) metalowe elementy drutu spawalniczego, elektrod itp.;
 - zapewnieniu stałej drożności wyjść ewakuacyjnych z miejsc prowadzenia prac niebezpiecznych pożarowo.
3. Przy wykonywaniu prac pożarowo niebezpiecznych przy użyciu cieczy, gazów i pyłów mogących tworzyć z powietrzem mieszaniny wybuchowe należy przestrzegać następujących zasad:
- a) dążyć do zmniejszenia lub eliminacji stref zagrożenia wybuchem poprzez wentylowanie (mechaniczne, grawitacyjne) lub przewietrzanie pomieszczeń;
 - b) na stanowiskach pracy mogą znajdować się stosowane tam ciecze, gazy i pyły palne w ilości niezbędnej do prowadzenia prac, z zapasem umożliwiającym utrzymanie ciągłości pracy (nie większa jednak ilość niż potrzebna jest do wykorzystania w dniu pracy);
 - c) zapas substancji znajdujących się na stanowisku pracy powinien być przechowywany w niepalnych (lub innych dopuszczalnych), szczelnych opakowaniach;
 - d) pozostawienie opróżnionych opakowań na stanowisku pracy jest zabronione;

- e) po zakończeniu prac, wszystkie naczynia, wanny i pojemniki należy szczelnie zamknąć lub zabezpieczyć w inny sposób przed emisją do otoczenia znajdujących się w nich substancji, tworzących z powietrzem mieszaniny wybuchowe;
 - f) ciecze, gazy i pyły oraz ich pozostałości nie powinny zalegać na urządzeniach, stanowiskach, w przewodach wentylacyjnych i na podłożu;
 - g) prace w pomieszczeniach, w których wcześniej wykonano inne prace związane z użyciem łatwo palnych cieczy lub palnych gazów, mogą być prowadzone wyłącznie po uprzednim pomiarze stężeń par cieczy lub gazów w pomieszczeniu i stwierdzenie nie przekroczenia 10 % ich dolnej granicy wybuchowości.
4. Po zakończeniu prac pożarowo niebezpiecznych w budynku, pomieszczeniu oraz w pomieszczeniach sąsiednich, należy przeprowadzić dokładną kontrolę, mającą na celu stwierdzenie, czy nie pozostawiono tłących lub żarzących się cząstek, czy nie występują jakiegokolwiek objawy pożaru oraz czy sprzęt (np. spawalniczy) został zdemontowany, odłączony od źródeł zasilania i należyście zabezpieczony przed dostępem osób postronnych. Kontrolę taką należy ponowić po upływie 4 godzin, a w razie konieczności po 8 godzinach, licząc od czasu zakończenia prac niebezpiecznych pożarowo.
5. Prace niebezpieczne pożarowo powinny być wykonywane wyłącznie przez osoby do tego upoważnione, posiadające odpowiednie kwalifikacje, zaś sprzęt używany do wykonywania prac powinien być sprawny technicznie i zabezpieczony przed możliwością wywołania pożaru.
6. Butle z gazami sprężonymi mogą znajdować się na terenie *Obiektu* wyłącznie w okresie wykonywania prac i pod stałym nadzorem.

VII. Sposoby postępowania na wypadek powstania pożaru i innego zagrożenia i organizacji ewakuacji na wypadek pożaru

Osoba, która zauważyła pożar lub inne miejscowe zagrożenie powinna zachować spokój i zawiadomić osoby znajdujące się w sąsiedztwie, a także zawiadomić przełożonego. Następnie przystąpić do czynności:

1. Alarmowanie.

1.1 telefoniczne powiadomienie Państwowej Straży Pożarnej (nr 998 lub 112)

podając niezbędne informacje o zagrożeniu:

- a) gdzie? – adres, nazwa obiektu, kondygnacja;
- b) co? – dach, klasa, piwnica, sklep, biuro;
- c) czy jest zagrożone życie ludzkie;
- d) swoje imię i nazwisko oraz nr z którego dzwoni.

1.2 poinformowanie Burmistrza lub Obiektowego Koordynatora Bezpieczeństwa o konieczności zarządzenia ewakuacji.

2. Akcja ratowniczo-gaśnicza:

2.1 równocześnie z alarmowaniem należy przystąpić do ratowania zagrożonego życia ludzkiego, wyprowadzić osoby z zagrożonych pomieszczeń oraz udzielić im pierwszej pomocy,

2.2 następnie rozpocząć akcję gaśniczą mającą na celu likwidację pożaru w zarodku (poprzez użycie gaśnic lub hydrantu wewnętrznego) oraz usunięcie z zasięgu ognia wszystkich materiałów palnych, a w szczególności butli z gazami palnymi, sprężonymi, naczyń z płynami łatwopalnymi oraz cennych urządzeń;

2.3 w przypadku gaszenia pożaru wodą należy odłączyć prąd elektryczny (poprzez ustawienie głównego wyłącznika prądu na pozycję „0”);

2.4 nie otwierać bez potrzeby drzwi do pomieszczeń i okien, w których powstał pożar, ponieważ dopływ powietrza sprzyja rozprzestrzenianiu się ognia;

2.5 otwierając drzwi do pomieszczeń, w których powstał pożar należy zachować szczególną ostrożność. Wskazane jest schowanie się za ścianę od strony klamki w drzwiach lub zasłonięcie twarzy;

2.6 wchodząc do zadymionych pomieszczeń lub przechodząc przez nie, należy

ograniczać ilość wdychanych produktów spalania. Poruszać się w pozycji pochylonej, jak najbliżej podłogi i zasłaniać usta, np. wilgotną chustką.

3. Kierowanie działaniami ratowniczymi:

Do czasu przybycia zastępów PSP, działaniami kieruje Burmistrz lub osoba przez niego upoważniona. Tylko te osoby mogą podjąć decyzję o ewakuacji kondygnacji oraz całego obiektu. Wszyscy użytkownicy obiektu bezwzględnie podporządkowują się decyzjom KDR-a.

4. Ewakuacja osób z budynku.

4.1 Wraz z rozbrzmieniem głosowego sygnału do ewakuacji rozpoczyna się ewakuacja właściwa. Polega ona na opuszczeniu budynku przez wszystkie osoby w nim się znajdujące.

4.2 Obiektowy Koordynator Bezpieczeństwa (OKB) lub Burmistrza kontroluje stan ilości osób będących na liście obecności i zbiera od nich informacje czy petenci również opuścili ich gabinety. Uprzednio należy sprawdzić samodzielnie pomieszczenia komunikacji ogólnej.

4.3 Burmistrz/OKB w miejscu zbiórki do ewakuacji przekazuje informacje o osobach pozostałych w budynku do KDR.

VIII. Zadania i odpowiedzialność pracowników w zakresie ochrony przeciwpożarowej.

Zgodnie z ustawą [1] właściciel, użytkownik lub zarządca obiektu jest obowiązany przestrzegać w czasie eksploatacji obiektu wymagania przeciwpożarowe. Aby warunek ten był realizowany niezbędnym jest określenie dla wszystkich osób związanych z budynkiem obowiązków i zakresu odpowiedzialności za zachowanie bezpieczeństwa pożarowego obiektu.

Zakres obowiązków służbowych poszczególnych pracowników, poza określeniem charakteru pracy zawiera także obowiązek dbałości o bezpieczeństwo (w tym również przeciwpożarowe) obiektu na zajmowanym stanowisku pracy.

1. Wszyscy pracownicy bez względu na zajmowane stanowisko, ponoszą odpowiedzialność za wykonanie następujących zadań w zakresie ochrony przeciwpożarowej:

1. Znajomość zagrożenia pożarowego na zajmowanym stanowisku pracy oraz przeciwdziałania możliwościom powstania i rozprzestrzeniania się pożaru, przestrzegania obowiązujących instrukcji, przepisów i wymagań przeciwpożarowych;
2. Znajomość zasad postępowania w przypadku powstania pożaru, orientacja w rozmieszczeniu sprzętu gaśniczego i urządzeń przeciwpożarowych, a także umiejętność obsługi podręcznego sprzętu gaśniczego;
3. Znajomość warunków przeprowadzania bezpiecznej ewakuacji osób i mienia, udział w akcji ratowniczo-gaśniczej przez podporządkowanie się poleceniom kierującego akcją, a w przypadku zauważenia pożaru bądź innych zagrożeń - postępowanie zgodne z ustaleniami niniejszej instrukcji;
4. Udział w szkoleniach i ćwiczeniach przeciwpożarowych;
5. Niezwłoczne zgłaszanie usterek mogących spowodować pożar osobom kompetentnym do ich usuwania, przestrzeganie obowiązujących przepisów i instrukcji bezpieczeństwa pożarowego w obszarze zajmowanego stanowiska;
6. Odpowiedzialność za uczniów, instruowanie ich w czasie alarmu;
7. Użytkowanie powierzonych maszyn i urządzeń w sposób nie stwarzający zagrożenia pożarowego (przestrzeganie instrukcji obsługi i sprawowanie nadzoru nad pracą w/w urządzeń) tj.:

1. utrzymanie stanowiska pracy w czystości, bieżące (codzienne) usuwanie materiałów i przedmiotów stwarzających możliwość powstania pożaru;
2. sprawdzanie pomieszczeń i stanowisk pracy przed jej zakończeniem ze zwróceniem szczególnej uwagi na wyłączenie maszyn i urządzeń, zamknięcie okien itp.;
3. pozostawienie kluczy od pomieszczeń po zakończeniu pracy w miejscach ustalonych przez administrację budynku.

2. Zarządca obiektu w szczególności odpowiada za:

1. Utrzymanie obiektów i pomieszczeń w stanie zgodnym z obowiązującymi wymaganiami przeciwpożarowymi, ze szczególnym uwzględnieniem zasad porządku i składowania;
2. Planowanie prac remontowych, konserwacyjnych i gospodarczych mających na celu zapewnienie bezpieczeństwa pożarowego budynków;
3. Planowanie środków i materiałów na prace wymienione wyżej (pkt 2.2);
4. Utrzymanie instalacji przeciwpożarowej (systemu sygnalizacji pożarowej, hydrantów przeciwpożarowych i innych) w stałej sprawności, pozostałych instalacji w stanie technicznym nie stwarzającym zagrożenia pożarowego, jak również prowadzenie dokumentacji technicznej instalacji zgodnie z obowiązującymi przepisami eksploatacyjnymi;
5. Prowadzenie prac niebezpiecznych pod względem pożarowym zgodnie z obowiązującymi przepisami przeciwpożarowymi;
6. Utrzymanie nadzoru przeciwpożarowego w zakresie wszelkich prac wykonywanych w ramach zleconych remontów;
7. Bezwzględne podejmowanie działań w przypadku:
 - a) zaistnienia nieprawidłowego stanu instalacji, maszyn i urządzeń grożącego powstaniem pożaru;
 - b) awarii instalacji przeciwpożarowej;
 - c) stwierdzenia, że prace określone wyżej (pkt 2.5) prowadzone są niezgodnie z przepisami przeciwpożarowymi;
 - d) wystąpienia innych nieprawidłowości naruszających bezpieczeństwo pożarowe.
8. Wydawania wniosków i zaleceń dla instytucji użytkujących pomieszczenia w budynku, zapewniających zabezpieczenia pomieszczeń, instalacji i urządzeń przed pożarem;

9. Realizację wniosków i zaleceń organów ochrony przeciwpożarowej;
10. Wyposażenie dróg ewakuacyjnych oraz pomieszczeń w podręczny sprzęt gaśniczy, zawory hydrantowe, rozmieszczenie tablic i znaków informacyjnych oraz instrukcji alarmowania;
11. Utrzymanie w odpowiednim stanie dróg ewakuacyjnych w obiekcie zapewniających bezpieczną ewakuację ludzi i mienia oraz dróg pożarowych do budynku.
12. Realizuje zadania związane z miejscowym zagrożeniem lub pożarem:
 - a) ogłasza i odwołuje alarm przeciwpożarowy;
 - b) wzywa straż pożarną lub w zależności od potrzeb również pogotowie ratunkowe;
 - c) kieruje akcją ewakuacji, ratowniczą, gaśniczą aż do chwili przybycia straży pożarnej.

3. Obowiązki pracowników użytkujących pomieszczenia w obiektach:

1. Wykonywanie zaleceń i wniosków wydanych przez Zarządcę w zakresie ochrony przeciwpożarowej;
2. Uzgadnianie ze specjalistą ds. przeciwpożarowych warunków bezpiecznego wykonywania prac stwarzających zagrożenie pożarowe;
3. Zgłaszanie osobie odpowiedzialnej za ochronę ppoż. o wszystkich nieprawidłowościach mogących spowodować powstanie lub rozprzestrzenianie się pożaru;

IX. Warunki i organizacja ewakuacji ludzi oraz praktyczne sposoby ich sprawdzenia

1. Podstawowe warunki ewakuacji.

Z każdego miejsca przeznaczonego na pobyt ludzi w obiekcie powinny być zapewnione odpowiednie warunki ewakuacji, zapewniające możliwość szybkiego i bezpiecznego opuszczania strefy zagrożenia lub objętej pożarem, dostosowane do liczby i stanu sprawności osób przebywających w obiekcie oraz jego funkcji, konstrukcji i wymiarów, a także być zastosowane techniczne środki zabezpieczenia przeciwpożarowego, polegające na:

- zapewnieniu dostatecznej ilości i szerokości wyjść ewakuacyjnych,
- nie zastawianiu wyjść ewakuacyjnych
- nie składowaniu towarów na korytarzach i przejściach komunikacyjnych,
- sprawności działania oświetlenia awaryjnego i przeciwpożarowego wyłącznika prądu.

Sprawna i bezpieczna ewakuacja polega na wyprowadzeniu z budynku lub zagrożonej strefy jak największej liczby osób w jak najkrótszym czasie w sposób nie zwiększający już istniejących zagrożeń oraz bez uszczerbku na zdrowiu osób ewakuowanych.

Aby ewakuacja przebiegała prawidłowo należy zapoznać pracowników obiektu z:

1. „instrukcją o sposobach postępowania i organizacji ewakuacji na wypadek pożaru i innego zagrożenia” (rozdział VII).
2. lokalizacją miejsc do zbiórki, które pełnią rolę bezpiecznych miejsc dla osób ewakuowanych.

Proces ewakuacji rozpoczyna osoba, która pierwsza zauważy zagrożenie, zgodnie z postanowieniami rozdziału VII. Dotyczy to ewakuacji osób znajdujących się w bezpośrednim otoczeniu zagrożenia. Ewakuację całego *Obiektu* zarządza **Burmistrz lub OKB**.

Ewakuacja ludzi

- Alarmowanie osób na terenie obiektu odbywa się głosem.
- Osoby przebywające w miejscu zagrożonym ewakuują się na dany sygnał. Jeżeli są w stanie pomagają poszkodowanym. Jeżeli nie, informują służby ratownicze o osobach pozostałych w miejscu zagrożenia.

- Kierownik Akcji Ratowniczej ustala kierunek przemieszczania oraz miejsce grupowania osób ewakuowanych uwzględniając kierunek wiatru, dostęp służb ratowniczych, utrudnienia w ruchu komunikacyjnym na drodze publicznej itp.

Uwagi dodatkowe:

- Zapobiegać panice wśród osób przebywających na stacji paliw.
- Stres powodowany zagrożeniem może powodować zachowania nielogiczne, nieracjonalne.
- Osoby przerażone widokiem płomieni często odmawiają opuszczenia pomieszczenia, chowają się za meblami, po parapetami okien.
- Ratownicy powinni swoją zdecydowaną postawą, rzeczową perswazją uspokajać przerażonych.
- Podczas ewakuacji konieczne jest zachowanie ustalonych dróg ewakuacyjnych, aby wchodzący w obszar zagrożony nie przeszkadzali wychodzącym.
- Toksyczne gazy pożarowe unoszą się do góry – z pomieszczeń zamkniętych ewakuować w postawie schylonej lub na czworakach.

2. Sposoby praktycznego sprawdzania organizacji i warunków ewakuacji ludzi.

2.1 Zasady organizowania cyklicznych ćwiczebnych alarmów ewakuacyjnych.

Na podstawie Rozporządzenia [4] Dyrektor powinien dokonać praktycznego sprawdzenia organizacji oraz warunków ewakuacji - co najmniej raz na dwa lata.

O terminie przeprowadzenia próbnej ewakuacji Dyrektor powinien, co najmniej tydzień wcześniej powiadomić Komendanta Powiatowego Państwowej Straży Pożarnej w Nakle nad Notecią.

Jako praktyczne sprawdzenie warunków ewakuacji (alarm ćwiczebny) nie mogą być traktowane inne (np. fałszywe) alarmy w wyniku, których taką ewakuację przeprowadzono.

2.2 Zasady praktycznego prowadzenia cyklicznych ćwiczebnych alarmów ewakuacyjnych.

Praktyczne sprawdzenie warunków ewakuacji ma na celu ocenę przygotowania pracowników i użytkowników *Obiektu* do sytuacji rzeczywistego zagrożenia, a także wyrobienie w przebywających w nim osób nawyków reagowania w przypadku zaistnienia realnego zagrożenia. Dlatego ćwiczenie należy przeprowadzać w czasie,

gdy obiekt normalnie funkcjonuje, a na jego terenie przebywa pełna, wynikająca z codziennej eksploatacji liczba ludzi. Przebieg samej ewakuacji powinien odbywać się zgodnie z ustaleniami zawartymi w *Rozdziale IX.2*.

Właściwe przygotowanie ćwiczeń wymaga powołania zespołu kilku zaufanych osób, które muszą zostać zobowiązane do zachowania w głębokiej dyskrecji nie tylko daty i godziny, ale również samego faktu planowanego ćwiczenia. Osoby te podczas przeprowadzania ćwiczenia będą pełniły funkcje obserwatorów. Dlatego wskazane jest, aby w miarę możliwości byli to pracownicy na co dzień związani z *Obiektem*.

Obserwatorom przydzielamy ściśle określone obszary obiektu, w których pełnić będą wyznaczoną rolę. Ponadto w skład zespołu (oprócz osób reprezentujących kierownictwo) powinni wejść: elektryk oraz pracownik (lub pracownicy) odpowiedzialny za sprawy BHP, ppoż. W odróżnieniu od obserwatorów, osobom tym nie należy przydzielać żadnych innych funkcji niż te, które wynikają z ich zakresu czynności.

Pierwszą i nadrzędną zasadą praktycznego sprawdzenia organizacji i warunków ewakuacji jest przeprowadzenie jej w najmniej spodziewanym dla użytkowników momencie. Wskazane jest wcześniejsze przeprowadzenie odpowiedniego szkolenia. Szkolenie to powinno być zakończone przeprowadzeniem jednego lub dwóch alarmów o mniej oficjalnym charakterze, które wpoją w stałych użytkowników *Obiektu* podstawowe nawyki i zachowanie się w takich sytuacjach.

Praktyczne sprawdzenie organizacji ewakuacji w obiekcie powinno nastąpić po ogłoszeniu przez wyznaczoną osobę donośnym głosem komunikatu o następującej treści: „**Uwaga, ćwiczebny alarm pożarowy. Proszę przystąpić do czynności.**”. Jeżeli dysponujemy odpowiednimi możliwościami, możemy ćwiczenie wzbogacić w tzw. elementy pozoracji polegające np. na zadymieniu fragmentu budynku.

Należy jednak pamiętać, że użyte do pozoracji środki muszą być stosowane bardzo rozważnie i w całkowicie bezpieczny dla ludzi sposób !!!

Bezpośrednio przed planowanym rozpoczęciem ćwiczenia obserwatorzy powinni udać się do wyznaczonych wcześniej punktów i od momentu ogłoszenia alarmu dokładnie monitorować rozwój wydarzeń. Mogą do tego celu użyć technik audiowizualnych (np. monitoring obiektu, prywatne kamery). Nagrania posłużą później do analizy przeprowadzonych ćwiczeń.

Obserwatorzy powinni zwrócić uwagę na następujące elementy ćwiczenia:

- czy sygnał o ewakuacji dotarł do wszystkich ludzi przebywających w monitorowanym przez nich obszarze;

- czy wszyscy pracownicy natychmiast przerwali pracę i rozpoczęli ewakuację;
- czy ewakuacja odbywała się zgodnie z wyznaczonymi drogami i kierunkami i czy nie wykorzystywano do niej elementów zabronionych takich jak dźwigi lub nie przeznaczone do tego celu przejścia i wyjścia;
- czy w monitorowanym obszarze zadziałały wszystkie urządzenia techniczne służące do zapewnienia bezpieczeństwa ludzi przebywających w obiekcie takie jak np.: oświetlenie ewakuacyjne, system sygnalizacji pożarowej z sygnalizatorami optyczno-akustycznymi, drzwi pożarowe, itp.

Ponadto obserwatorzy powinni:

- odnotować czas w jakim opuszczono monitorowany przez nich obszar;
- sporządzić wykaz osób, które nie zastosowały się do polecenia ewakuacji, przystąpiły do niej w sposób opieszwały lub w jakikolwiek sposób tę ewakuację utrudniały/zakłócały oraz wyciągnąć konsekwencje służbowe.

2.3 Dokumentacja ćwiczeń.

W wyniku obowiązku – o konieczności praktycznego sprawdzenia warunków ewakuacji - nałożonego przez przepisy na zarządcę obiektu, koniecznym okazuje się również sporządzenie dokumentacji poćwiczebnej. Właściwa dokumentacja może być sprawdzana przez wyznaczonego strażaka PSP oraz ma za zadanie stanowić cenny materiał porównawczy przy ocenie podobnych ćwiczeń prowadzonych w przyszłości.

Dokumentacja powinna zawierać (wzór w załączniku nr 4):

- datę i godzinę przeprowadzonego ćwiczenia ewakuacyjnego;
- sposób ogłoszenia alarmu ewakuacyjnego;
- liczbę ewakuowanych osób (określoną np. na podstawie list obecności pracowników) wraz ze wskazaniem, jaki ta liczba stanowi stosunek procentowy do pełnej, zakładanej liczby osób przebywających w obiekcie;
- wszelkie czasy ewakuacji poszczególnych kondygnacji (lub innych obszarów bądź stref, na które podzielony jest obiekt);
- wnioski podsumowujące ćwiczenie, obejmujące między innymi:
 - ocenę drożności i równomierności rozłożenia natężenia strumieni ludzi na głównych drogach ewakuacyjnych (końcowe odcinki korytarzy, klatki schodowe, wyjścia);
 - zasięg słyszalności środków technicznych użytych do ogłaszania alarmu,
 - ocenę stanu zadziałania wszystkich związanych z ćwiczeniem urządzeń technicznych;

- wszystkie zauważone nieprawidłowości, jeżeli takie wystąpiły, np. chęć lub fakt korzystania przez ewakuujących się z dźwigów osobowych (wind), przemieszczanie się ludzi w kierunkach innych niż wskazywało umieszczone oznakowanie ewakuacyjne, zatory w drzwiach, przewężeniach korytarzy, innych newralgicznych punktach, pozostawianie w opuszczanych pomieszczeniach otwartych lub niedomkniętych drzwi, itp.;
- zamierzenia, które należy przedsięwziąć, aby wyeliminować stwierdzone nieprawidłowości mające na celu poprawę warunków ewakuacji ludzi z *Obiektu*.

X. Podręczny sprzęt gaśniczy, znaki bezpieczeństwa.

1. Informacje ogólne na temat sprzętu gaśniczego.

Rozmieszczenie urządzeń i sprzętu przeciwpożarowego.

Przy doborze i rozmieszczeniu podręcznego sprzętu gaśniczego w budynku uwzględniono przepisy Rozporządzenia [4]. W szczególności uwzględniono następujące zasady:

1. co najmniej jedna jednostka masy środka gaśniczego (2kg lub 3dm³) zawartego w gaśnicach przypada na każde 100 m² powierzchni strefy pożarowej;
2. sprzęt gaśniczy umieszczony jest w miejscach łatwo dostępnych i widocznych;
3. sprzęt gaśniczy umieszczono w miejscach nie narażonych na uszkodzenia mechaniczne oraz działanie źródeł ciepła;
4. do sprzętu zapewniony jest dostęp o szerokości co najmniej 1 m;
5. oznakowanie miejsc usytuowania sprzętu jest zgodne z Polską Normą PN-92/N-01256/01;
6. odległość dojścia do sprzętu gaśniczego z dowolnego miejsca w obiekcie nie przekracza 30m.

Podział grup pożaru oraz ich piktogramy:



gaśnica z takim piktogramem służy do gaszenia pożarów grupy A, czyli ciał stałych pochodzenia organicznego, przy których obok innych zjawisk występuje zjawisko żarzenia (np.: drewno, papier, węgiel, tkaniny, słoma);



gaśnica z takim piktogramem służy do gaszenia pożarów grupy B, czyli cieczy palnych i substancji stałych topiących się w skutek ciepła wydzielonego podczas pożaru (np.: benzyna, alkohol, eter, oleje, lakiery, tłuszcze, parafina);



gaśnica z takim piktogramem służy do gaszenia pożarów grupy C, czyli gazów, (np.: gaz miejski, metan, propan);



gaśnica z takim piktogramem służy do gaszenia pożarów grupy D, czyli metali, (np.: magnez, potas, sód);



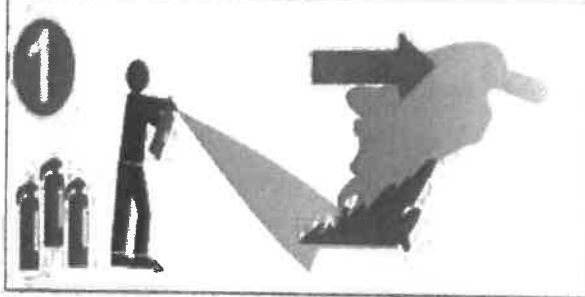
gaśnica z takim oznaczeniem służy do gaszenia pożarów grupy F, czyli tłuszczów w urządzeniach gastronomicznych i/lub w pomieszczeniach kuchennych.

Do gaszenia pożarów urządzeń elektrycznych pod napięciem lub materiałów znajdujących się w pobliżu tych urządzeń stosuje się gaśnice proszkowe lub śniegowe. Dopuszczalna wartość napięcia oraz odstęp od źródła ognia, przy którym można użyć gaśnicy, określona jest na etykiecie gaśnicy.

W budynkach zależnie od rodzaju wyposażenia wewnątrz można zastosować do gaszenia pożarów grup A, B, C, D i F - gaśnice proszkowe, gaśnice pianowe i gaśnice śniegowe.

Technika gaszenia pożarów z wykorzystaniem gaśnicy:

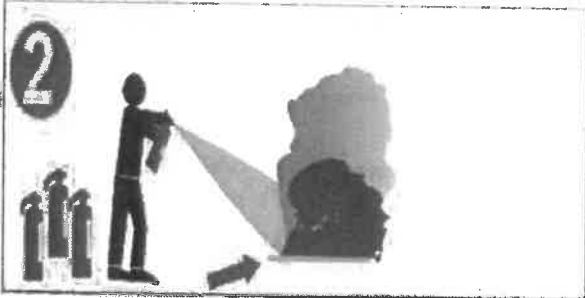
PRZY POŻARACH NA OTWARTEJ PRZESTRZE NI DO OGIA POCHOŹ ZGODNE Z KIERUNKEM WIATRU - NIGDY POD WIATR



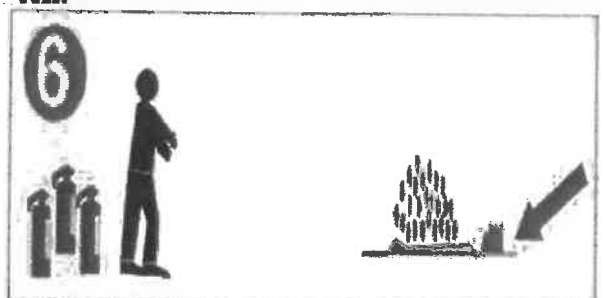
NALEŻY ZAPEWNIĆ WYSTARCZAJĄCĄ ILOŚĆ GAŚNIC - OPTYMALNYM JEST, BY KILKA GAŚNIC CZEKAŁO W ZAPASIE.



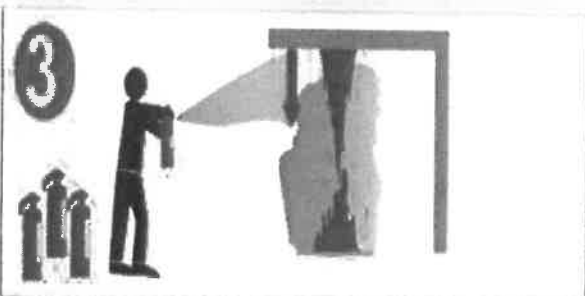
GASZENIE MATERIAŁÓW PALĄCYCH SIĘ NA PŁASKIEJ PRZESTRZE NI ZACZYNAJ OD BRZEGU



DOZORUJ POGORZELISKO - ISTNIE JE MOŻLIWOŚĆ WTORNEGO ZAPALENIA SIĘ OGIA



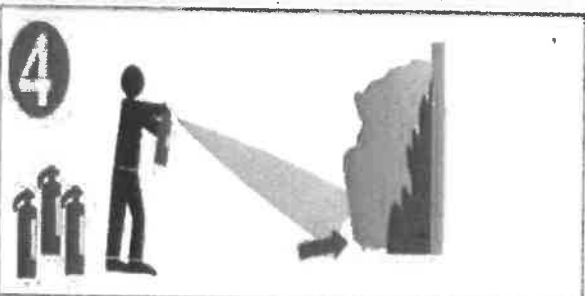
MATERIAŁY KAPĄCE I SPŁYWAJĄCE PO ŚCIANE GAŚ OD GÓRY DO DOŁU



WSKAZANE JEST ZE WZGLĘDU NA BEZPIECZEŃSTWO, BY OZALANIA PODJEJMOWAĆ W CO NAJMNIE J 2 OSOBOWYCH ZESPÓŁACH



PALĄCĄ SIĘ PIONOWĄ POWIERZCHNIĘ (NP. ŚCIANĘ) GAŚ OD DOŁU DO GÓRY



ROZŁADOWANA GAŚNICA WYRAŹNIE OZNAKUJĄ, NIE WIESZAJĄ NA JEJ STAŁE MIEJSCE - ZLEĆ NAPEŁNIENIE ROZŁADOWANEGO SPRZĘTU



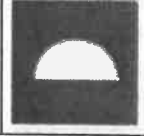




2. Czasookresy i sposób badań oraz konserwacji instalacji i urządzeń przeciwpożarowych mogących znajdować się w budynku:

Lp.	Nazwa /instalacji urządzenia	Typ badań	Czasookres badań
1.	Gaśnice	Okresowy przegląd i konserwacja	1 raz w roku
		Przegląd warsztatowy – naprawa okresowa	1 raz na 5 lat
2.	Hydranty wewnętrzne	Badanie rutynowe	1 raz na kwartał
		Badanie parametrów hydraulicznych	1 raz w roku
		Próba ciśnieniowa węży	1 raz na 5 lat
3.	System sygnalizacji pożaru	Okresowy przegląd i konserwacja	1 raz w roku (lub jak nakazuje producent)
4.	Instalacje odgromowe	Oględziny	1 raz w roku
		Badanie okresowe	1 raz na 5 lat lub po uszkodzeniu
5.	Oświetlenie awaryjne	Badania rutynowe	1 raz na miesiąc
		Okresowy przegląd	1 raz na rok
6.	Przewody dymowe i spalinowe	Usunięcie zanieczyszczeń	2 razy w roku
7.	Przewody wentylacyjne	Usunięcie zanieczyszczeń	1 raz na rok
8.	Instalacja elektryczna	Badanie oporności izolacji i w zakresie ochrony ppoż.	1 raz na 5 lat








3. Znaki przeciwpożarowe i bezpieczeństwa.

PN-92/N-01256/01 Znaki ochrony przeciwpożarowej

L.p.	Znak	Znaczenie (nazwa) znaku
1.		Hydrant wewnętrzny
2.		Gaśnica
3.		Zestaw sprzętu pożarniczego
4.		Uruchamianie ręczne
5.		Telefon do użycia w stanie zagrożenia

6.		Alarmowy sygnalizator akustyczny
7.	a)  b) 	Kierunek do miejsca rozmieszczenia sprzętu pożarniczego lub urządzenia ostrzegającego
8.		Palenie tytoniu zabronione
9.		Zakaz używania otwartego ognia
10.		Nie zostawiać
11.		Zakaz gaszenia wodą
12.		Drabina pożarowa
13.		Niebezpieczeństwo wybuchu
14.		Niebezpieczeństwo pożaru – materiały łatwo zapalne
15.		Niebezpieczeństwo pożaru – materiały utleniające

Dodatkowe znaki bezpieczeństwa

L.p.	Znak	Znaczenie (nazwa) znaku
1.		Przeciwpożarowy wyłącznik prądu
2.		Kurek główny instalacji gazowej
3.		Hydrant zewnętrzny
4.		Droga pożarowa
5.		Drzwi przeciwpożarowe
6.		Miejsce uruchomienia urządzenia gaśniczego
7.		Miejsce zbiórki do ewakuacji

XI. Zasady zaznajamiania pracowników z przepisami z zakresu ochrony przeciwpożarowej.

1. Za zorganizowanie i przeprowadzenie szkoleń odpowiedzialny jest *Burmistrz* w porozumieniu z pracownikiem prowadzącym sprawy BHP i/lub kadrowe. Szkolenie przeciwpożarowe ma na celu zapoznanie pracowników z zagrożeniami występującymi w obiekcie, a także:

1. zapoznanie pracowników ze sposobami eliminowania zagrożeń pożarowych i innych miejscowych, a także zapoznanie ich z obowiązującymi przepisami ppoż.;
2. wskazanie pracownikom sposobu postępowania na wypadek pożaru lub innego miejscowego zagrożenia w tym ich zadań podczas ewakuacji;
3. nauczenie pracowników posługiwania się sprzętem gaśniczym, ratowniczym i urządzeniami gaśniczymi oraz z zasadami ich użycia;
4. zapoznanie pracowników z zadaniami i obowiązkami w zakresie ochrony ppoż. w zależności od zajmowanego stanowiska.

2. Wszyscy pracownicy są objęci następującymi rodzajami szkoleń:

1. **Szkolenie wstępne (instruktaż ogólny).** Szkoleniu temu podlegają wszyscy pracownicy przed dopuszczeniem do pracy. Szkolenie to powinno być przeprowadzone przez osobę uprawnioną. Powinno obejmować zagadnienia podane w przykładowym programie zamieszczonym poniżej. Odbycie szkolenie wstępnego musi być udokumentowane.
2. **Instruktaż na stanowisku pracy (Instruktaż stanowiskowy).** Temu rodzajowi szkolenia podlegają wszyscy nowi pracownicy lub pracownicy zmieniający stanowisko pracy. W czasie szkolenia, pracownicy są zapoznawani z zagrożeniami pożarowymi na stanowisku pracy, warunkami bezpieczeństwa, instrukcjami technologiczno-ruchowymi, instrukcjami ppoż. obowiązującymi na stanowisku pracy. Przeprowadzenie instruktażu na stanowisku pracy również musi być udokumentowane.
3. Szkolenie instruktażowe na stanowisku pracy jest szkoleniem jednorazowym. Uzasadnieniem ponownego przeprowadzenia szkolenia mogą być następujące przypadki:
 1. kiedy w obiekcie zostanie zmieniony charakter pracy (profil działalności) itp.;

2. wprowadzenia istotnych zmian w organizacji ochrony przeciwpożarowej w *Obiekcie*;
 3. zostały wprowadzone istotne zmiany w zabezpieczeniu ppoż. *Obiektu*.
4. W celu udokumentowania odbycia wyżej opisanego szkolenia można posłużyć się zaświadczeniami o odbyciu szkolenia wstępnego w dziedzinie bezpieczeństwa i higieny pracy. Może się tak stać pod warunkiem uwzględnienia w jego programie zagadnień podanych poniżej.

Przykładowy program szkolenia instruktazowego wstępnego:

L.p.	Temat:	Uwagi
1.	Podstawowe przepisy prawne z zakresu ochrony ppoż., wytyczne i zarządzenia, instrukcje.	
2.	Zagrożenia pożarowe w obiektach, przyczyny powstawania pożarów i innych zagrożeń.	
3.	Zadania i obowiązki pracowników w zakresie zapobiegania pożarom.	
4.	Zadania i obowiązki pracowników w przypadku powstania pożaru lub innego zagrożenia.	
5.	Ewakuacja ludzi i mienia, drogi i środki ewakuacji.	
6.	Podręczny sprzęt gaśniczy. Praktyczna znajomość zakresu jego stosowania i sposobu użycia.	

Zapoznanie pracowników z postanowieniami Instrukcji Bezpieczeństwa Pożarowego można przeprowadzić indywidualnie. Należy udostępnić w/w dokument w celu zapoznania się z jego treścią przez pracownika lub organizując odpowiednie szkolenia w tym zakresie. Szkolenie powinno być połączone z prezentacją sprzętu gaśniczego, urządzeń przeciwpożarowych będących wyposażeniem obiektu, a także zapoznanie się z drogami ewakuacyjnymi i sposobami bezpiecznej ewakuacji.

Obowiązkiem Specjalisty ds. BHP i ppoż., jako osoby zajmującej się sprawami z zakresu ochrony przeciwpożarowej oraz osoby prowadzącej sprawę kadrowe jest dostarczenie pracownikom przedmiotowego dokumentu i uzyskanie poświadczenia o przyjęciu do wiadomości jego postanowień - załącznik nr 1.

XII. Załączniki.

1. Załącznik nr 1 - Oświadczenie zapoznania się z Instrukcją.

.....
Imię i Nazwisko

Mrocza, dn.

.....
Stanowisko

OŚWIADCZENIE*

Niniejszym oświadczam, że zapoznałem/łam się z postanowieniami zawartymi w Instrukcji Bezpieczeństwa Pożarowego i zobowiązuję się do jej przestrzegania.

podpis przyjmującego oświadczenie

podpis pracownika

*Oświadczenie dołączane jest do akt osobowych pracownika.

XII. Załączniki.

1. Załącznik nr 1 - Oświadczenie zapoznania się z *Instrukcją*.

.....
Imię i Nazwisko

Mrocza, dn.

.....
Stanowisko

OŚWIADCZENIE*

Niniejszym oświadczam, że zapoznałem/łam się z postanowieniami zawartymi w Instrukcji Bezpieczeństwa Pożarowego i zobowiązuję się do jej przestrzegania.

podpis przyjmującego oświadczenie

podpis pracownika

*Oświadczenie dołączane jest do akt osobowych pracownika.

2. **Załącznik nr 2 - Protokół zabezpieczenia prac pożarowo
niebezpiecznych.**

Mrocza, dn.

**Protokół nr
zabezpieczenia przeciwpożarowego prac
niebezpiecznych pożarowo**

1. Nazwa, określenie budynku-pomieszczenia i miejsca, w którym przewiduje się wykonanie prac niebezpiecznych pożarowo.....
.....
2. Kategoria zagrożenia ludzi, obciążenie ogniowe oraz właściwości pożarowe materiałów palnych w pomieszczeniu/miejscu wykonywania prac
3. Rodzaj elementów budowlanych, ich zapalność występująca w pomieszczeniach lub rejonie przewidzianym do prowadzenia prac niebezpiecznych pożarowo.....
4. Sposób zabezpieczenia pożarowego pomieszczenia, stanowiska, urządzenia itp. na okres wykonywania prac niebezpiecznych pożarowo.....
.....
5. Ilość i rodzaje podręcznego sprzętu gaśniczego do zabezpieczenia toku prac niebezpiecznych pożarowo.....
.....
6. Środki i sposób alarmowania współpracowników i straży pożarnej w przypadku powstania pożaru.....
.....
7. Osoba(y) odpowiedzialna(e) za całokształt przygotowania zabezpieczenia przeciwpożarowego toku prac niebezpiecznych pożarowo.....
.....
8. Osoba(y) odpowiedzialna(e) za nadzór nad stanem bezpieczeństwa pożarowego w czasie wykonywania prac niebezpiecznych pożarowo.....
.....
9. Osoba(y) zobowiązana(e) do przeprowadzenia kontroli rejonu prac niebezpiecznych pożarowo po ich zakończeniu.....
.....

Podpisy członków komisji

.....
.....
.....
.....
.....

3. **Załącznik nr 3 - Zezwolenie na przeprowadzenie prac pożarowo niebezpiecznych.**

Mrocza, dn.

**Zezwolenie nr
na przeprowadzenie prac niebezpiecznych pożarowo**

1. Miejsce prac: _____

2. Rodzaj prac: _____

3. Czas wykonywania prac, dnia _____ od godz. _____ do godz. _____

4. Zagrożenie pożarowe w miejscu wykonywania prac :

5. Sposób zabezpieczenia miejsca prac przed możliwością zainicjowania pożaru:

6. Środki zabezpieczenia:

1/ przeciwpożarowe _____

2/ BHP _____

3/ inne _____

7. Sposób wykonywania prac: _____

8. Odpowiedzialni za:

1/ przygotowanie miejsca prac, środków zabezpieczających i zabezpieczenia toku prac:

_____ wykonano _____
(imię i nazwisko) (podpis)

2/ wyłączenie spod napięcia:

_____ wykonano _____
(imię i nazwisko) (podpis)

9. Zezwalam na rozpoczęcie robót:

Podpis Prezesa: _____

10. Pracę zakończono dnia _____ godz. _____

11. Stwierdzam odebranie robót

_____ skontrolował _____
(imię i nazwisko) (podpis)

Zatwierdzam: Mrocza, dn.

4. Załącznik nr 4 - Konspekt ćwiczeń ewakuacyjnych.

Plan - konspekt ćwiczeń z ewakuacji obiektu lub jego części.

1. Czas i termin przewidywanego ćwiczenia -

.....

2. Zakres prowadzonej ewakuacji i miejsce zbiórki -

.....

3. Cel ćwiczeń:

.....
.....

4. Osoba odpowiedzialna i wyznaczona do wykonania ćwiczenia.

1.

Imię i Nazwisko

Stanowisko

Funkcja

5. Środki „pozoracji” np.: nosze, wózki, koce. Użyto:

1.

2.

6. Powiadomiono Państwową Straż Pożarną w dniu
lub FAX nr o godzinie pismem z dnia
.....

7. Zakończenie ćwiczeń nastąpiło w dniu o godzinie

8. Uwagi i wnioski.

.....

.....

9. Załączniki: (np. rysunek lub szkic sytuacyjny):

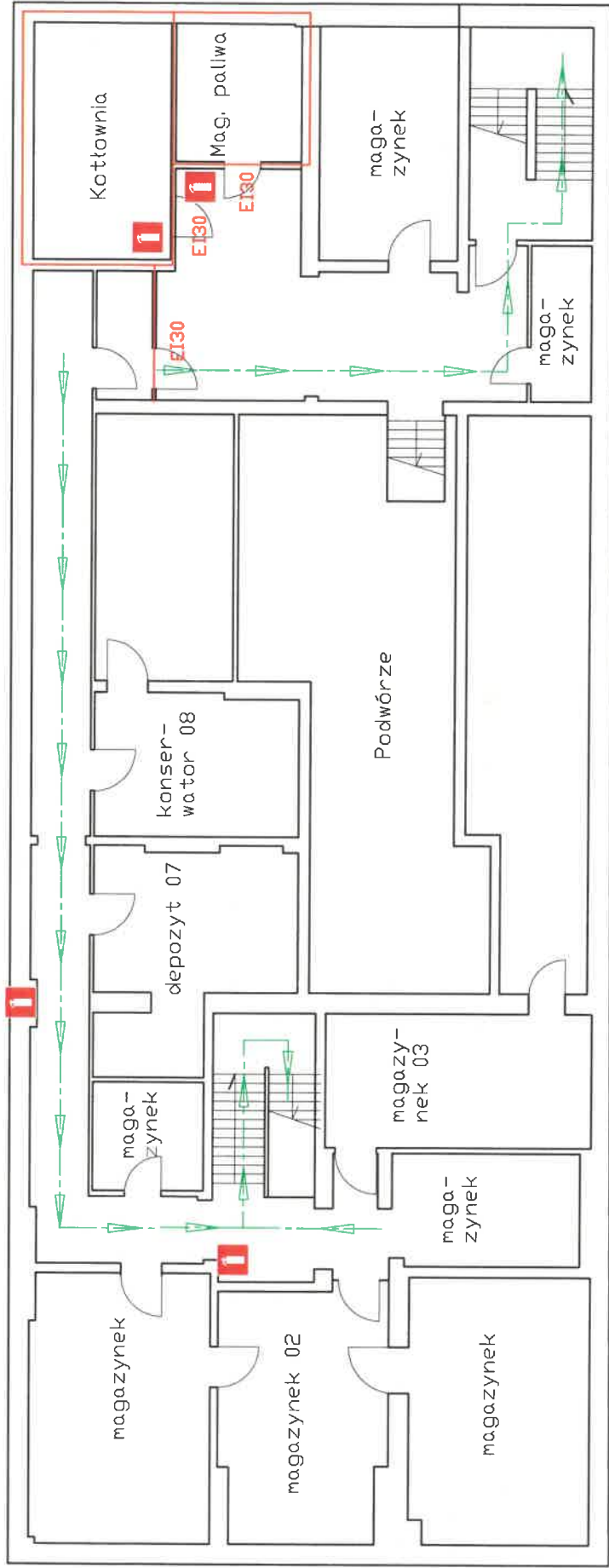
-

zatwierdzam

5. Załącznik nr 5 – Plan usytuowania obiektu na terenie i plany ewakuacyjne.

1. Plan usytuowania budynku na terenie.
2. Rzut piwnicy.
3. Rzut parteru.
4. Rzut I piętra.
5. Rzut II piętra.

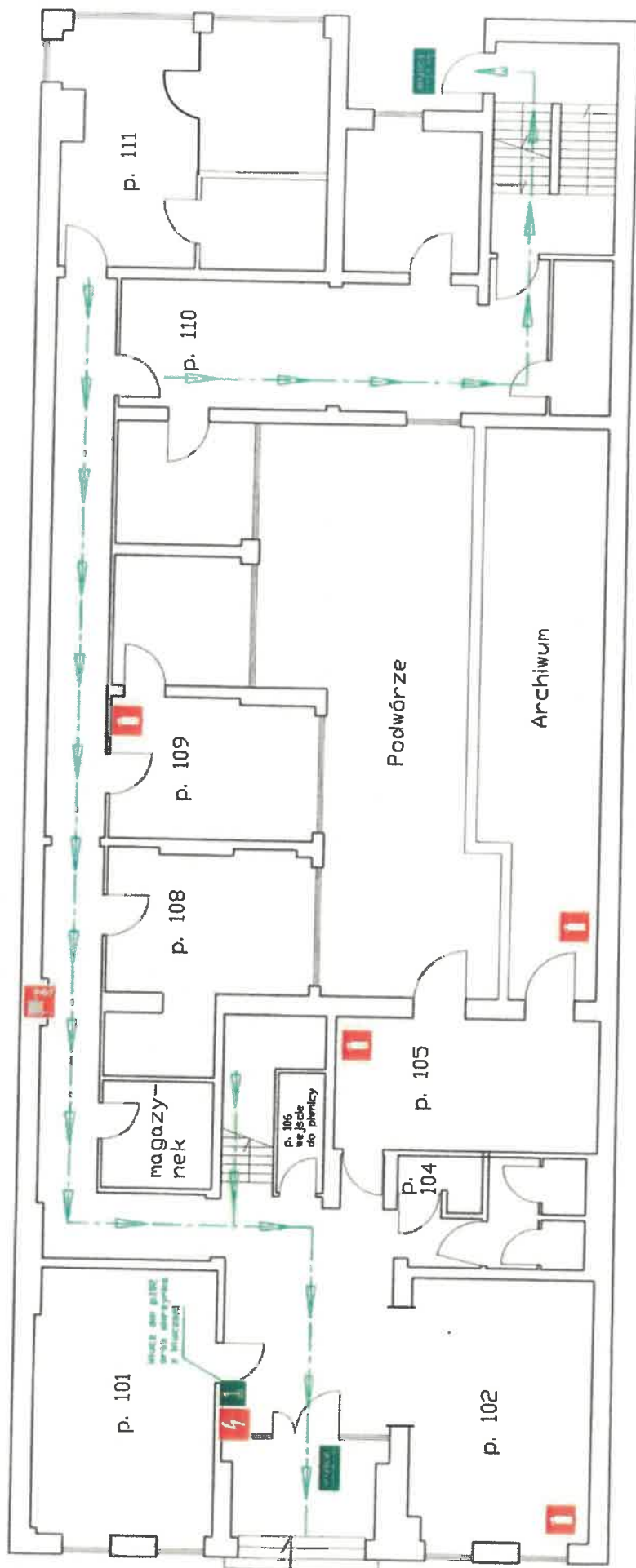
Rzut piwnicy. Plan dróg ewakuacyjnych i rozmieszczenia sprzętu ppoż.









LEGENDA:

- Kierunek drogi ewakuacyjnej
- Gaśnica proszkowa
- Hydrant wewnętrzny

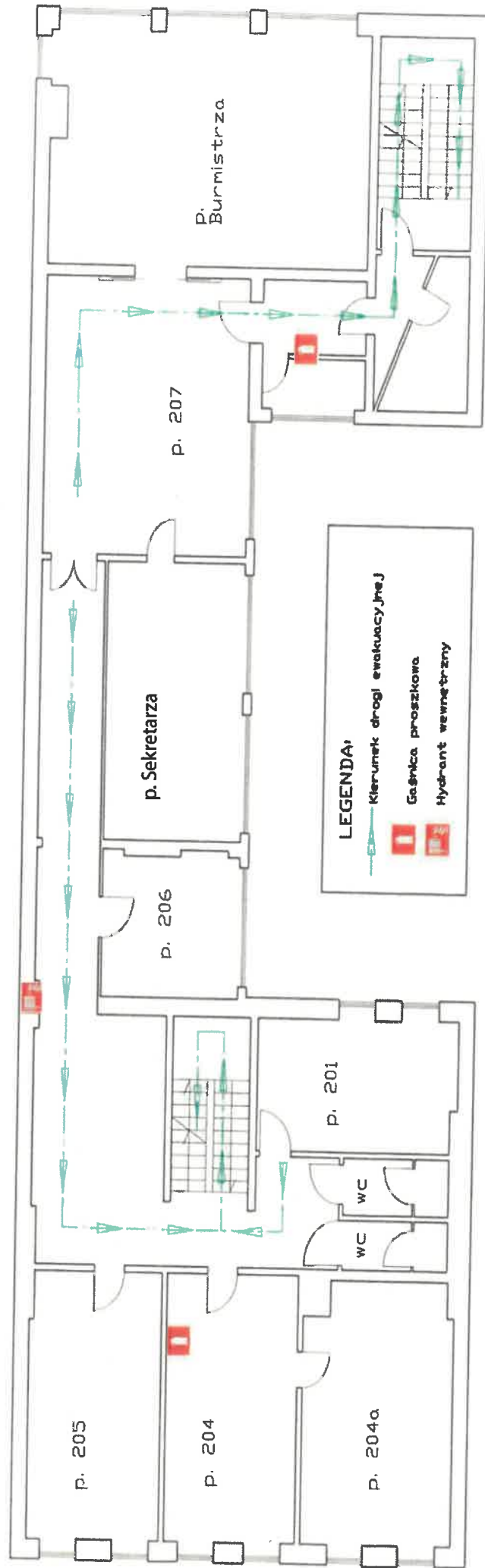
Rzut parteru. Plan dróg ewakuacyjnych i rozmieszczenia sprzętu ppoż.



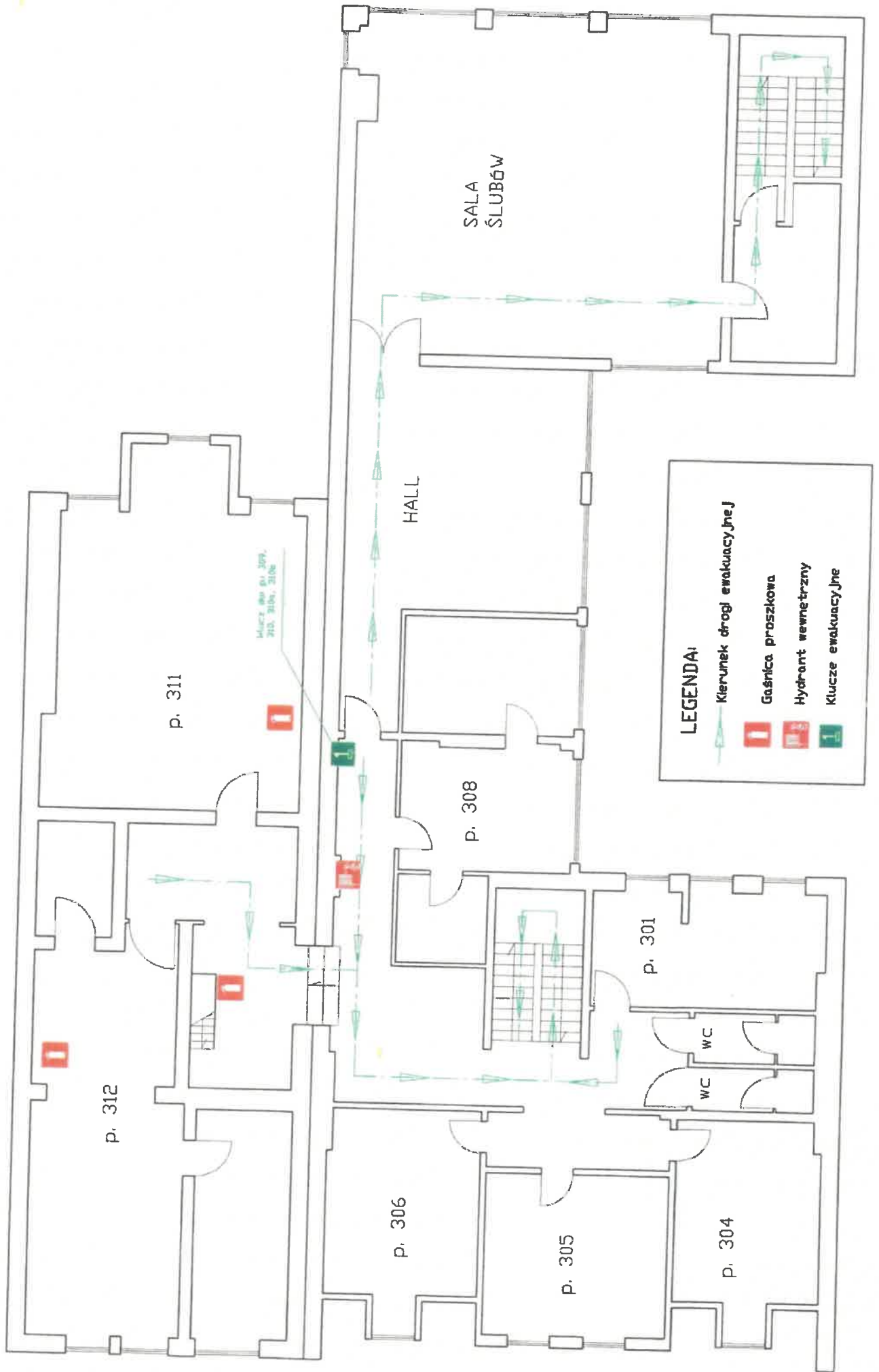
LEGENDA:

-  Kierunek drogi ewakuacyjnej
-  Gaśnica proszkowa
-  Hydrant wewnętrzny
-  Wyjście ewakuacyjne
-  Wytacznik prądu
-  Klucze ewakuacyjne

Rzut I piętra. Plan dróg ewakuacyjnych i rozmieszczenia sprzętu ppoż.




Rzut II piętra. Plan dróg ewakuacyjnych i rozmieszczenia sprzętu ppoż.



Usytuowanie obiektu na terenie.
Wskazanie miejsca do zbiórki w czasie ewakuacji.



LEGENDA:

 HYDRANT ZEWNĘTRZNY

 KIER. DRUGI POŻAROWEJ

 KIER. DRUGI EWAKUACJI DO MIEJSCA ZBÓRKI

 ROZPATRYWANY OBIEKT (KONSTRUKCJA NRD)