



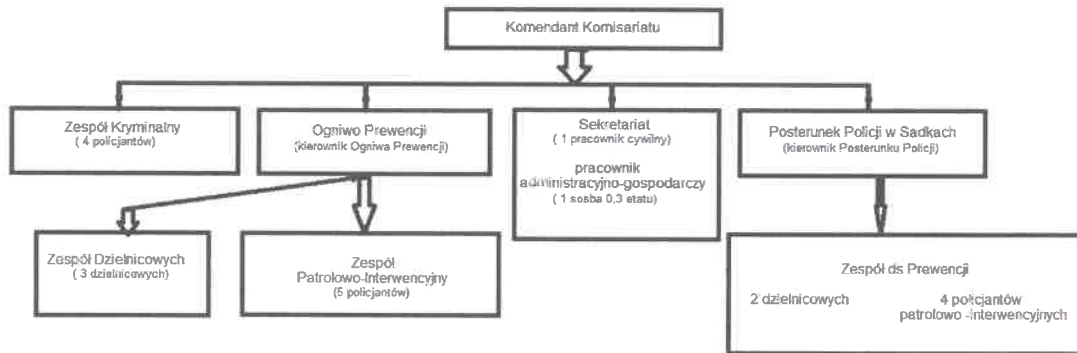
**INFORMACJA
KOMENDANTA KOMISARIATU POLICJI
W MROCZY**

**O STANIE
BEZPIECZEŃSTWA
I PORZĄDKU PUBLICZNEGO**

**NA TERENIE DZIAŁANIA KOMISARIATU POLICJI
W MROCZY – GMINA MROCZA
w 2021 ROKU**

Komisariat Policji w Mroczy

Struktura organizacyjna jednostki:



Stan etatowy jednostki:

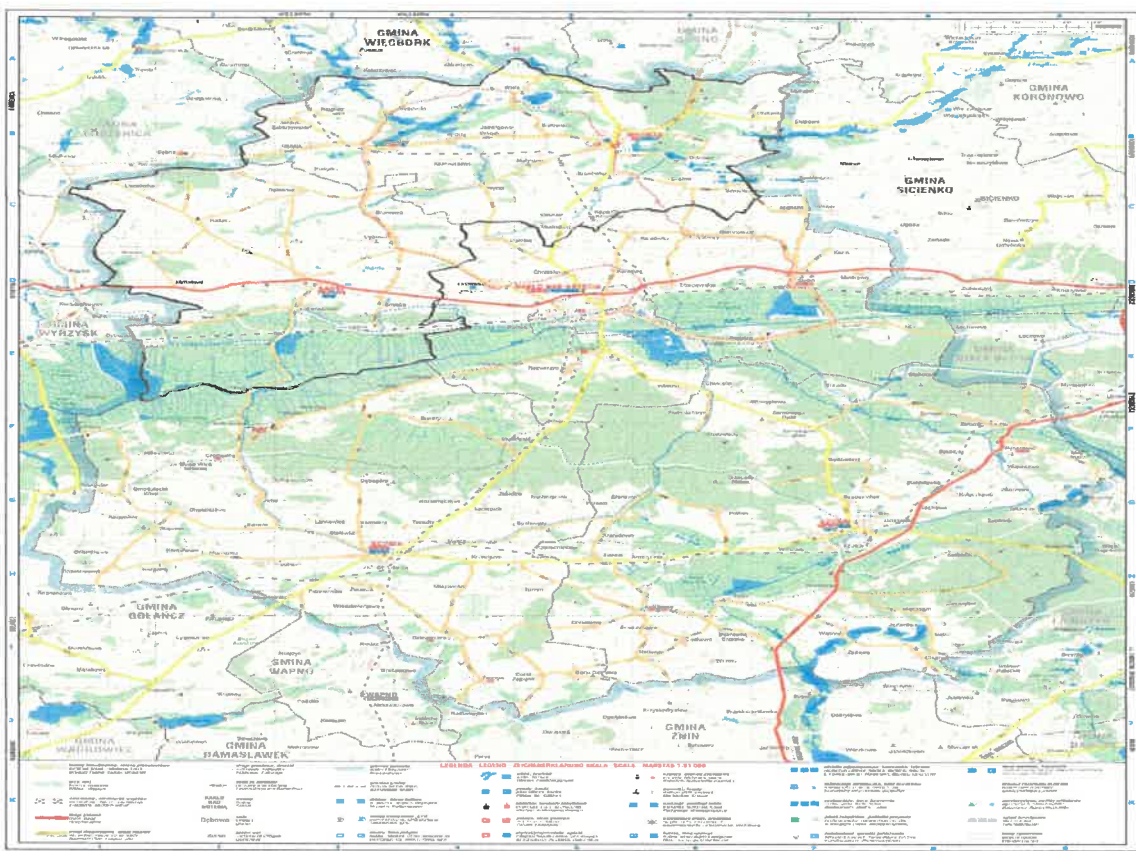
Łącznie stan etatowy wynosi 22 funkcjonariuszy + 2 pracowników cywilnych.

Z czego:

- 15 etatów jest dedykowanych dla mroteckiej jednostki natomiast,
- 7 etatów policyjnych jest w Posterunku Policji w Sadkach.

Na dzień 31 grudnia 2021 roku wszystkie etaty były obsadzone. W chwili obecnej jest jeden wakat na stanowisku dzielnicowego Komisariatu Policji w Mroczy rejon służbowy nr 17. Jest planowane w najbliższym czasie uzupełnienie wskazanego wakat.

Teren działania jednostki



— źródło Powiat Nakielski

Rejon działania jednostki obejmuje teren dwóch sąsiadujących gmin:

- gminy Mroczka ,
- gminy Sadki (od 14 lipca 2020 roku rejon gminy Sadki obsługiwany jest przez policjantów powstałego Posterunku Policji w Sadkach).

Gmina Mroczka podzielona jest na 3 rejonów służbowe:

— **rejon nr 16** obejmuje miasto Mroczka,
Dzielnicy tego rejonu jest: asp. szt. Piotr Majewski.

— **rejon nr 17**
obejmuje miejscowości: Wiele, Konstantowo, Dąbrowice, Drzewianowo, Ostrowo, Chwałka, Słupówko, Samsiecznynek, Drażno, Drażonek, Krukówko, Kosowo, Kozia Góra, Modrakowo.

Dzielnicy tego rejonu był do dnia 31.01.2022 r. asp. Janusz Simiński. w chwili obecnej ww. rejon powierzony jest st. asp. Szymonowi Kujawa .

— **Rejon nr 18**
obejmuje miejscowości: Witosław, Orle, Jadwigowo, Białowieża, Orlinek, Rościmin, Rajgród, Jeziorki Zabartowskie, Izabela, Podgórz, Zdrogowo, Kaźmierzewo, Wyrza, Matyldzin

Dzielnicy tego rejonu jest: st.asp. Szymon Kujawa.

Przestępczość na terenie gminy Mrocza:

Dynamika wszczęć postępowań dla Komisariatu Policji w Mroczy ma tendencję wzrostową, co oznacza, że w roku 2021 zostało wszczętych więcej postępowań przygotowawczych niż w roku 2020.

Na podstawie danych zgromadzonych w Krajowym Systemie Informacji Policyjnej (KSIP) ustalono, że w roku 2021 na terenie gminy Mrocza, zaistniało 209 przestępstw.

W poszczególnych kategoriach, statystyka przedstawia się następująco:

przestępstwa kryminalne: 126,

w tym:

uszkodzenie cudzej rzeczy: 3,

kradzież z włamaniem: 4,

kradzież cudzej rzeczy: 10,

uszczerbek na zdrowiu: 0,

przestępczość narkotykowa: 26,

inne: 83.

Statystyka przestępstw stwierdzonych w 2021 roku w porównaniu do 2021 roku w poszczególnych kategoriach przedstawia się następująco:

lata		2020	2021
Pełen katalog przestępstw gmina Mrocza		147	209
w tym:			
Przestępstwa kryminalne		96	126
w wybranych kategoriach:	Uszkodzenie cudzej rzeczy	8	3
	Kradzież z włamaniem	7	4
	Kradzież	6	10
	Uszczerbek na zdrowiu	3	0
	Przestępczość narkotykowa	15	26
Przestępstwa z innych kategorii lub innych ustaw		51	83

Wykrywalność w pełnym katalogu przestępstw procentowo (%) w poszczególnych latach przedstawia się następująco:

W 2020 roku w pełnym katalogu stwierdzono 148 przestępstw, wykrywalność była na poziomie 69,59 % natomiast w 2021 roku stwierdzono 209 przestępstw i wykrywalność wyniosła 72,73 %, a więc w 2021 roku nastąpił wzrost wykrywalności o 3,13 %. Wykrywalność na terenie całego powiatu nakielskiego wyniosła 77,10 %.

Należy zaznaczyć, że wykrywalność sprawców przestępstw (pełen katalog przestępstw) na terenie działania Komisariatu Policji w Mroczy kształtuje się na zadawalającym poziomie i jest zbliżona do wykrywalności całego powiatu.

Należy zaznaczyć, że praca funkcjonariuszy pionu kryminalnego nie ogranicza się do wykonywania czynności przy sprawach , które zostały wymienione w powyższej statystyce, gdyż opisuje ona jedynie czyny stwierdzone po zakończonym postępowaniu.

Natomiast, łączna liczba prowadzonych postępowań przeprowadzonych przez policjantów pionu kryminalnego Komisariatu Policji w Mroczy, jest znacznie większa, gdyż obejmuje również postępowania, w których stwierdzono, że czyn nie nosi znamion przestępstwa lub nie jest w ogóle czynem zabronionym jako przestępstwo.

Ilość przeprowadzonych postępowań przygotowawczych w 2021 roku, to 302.

W 2020 roku było, ich 243, a więc w 2021 roku policjanci przeprowadzili ich o 59 więcej niż w 2020 roku.

Ilość przeprowadzonych czynności sprawdzających, (czyli takich , gdzie ustala się czy dany czyn jest przestępstwem) w 2021 roku, to **198**. W 2020 roku było ich **149**, a więc w 2021 roku policjanci przeprowadzili ich o 49 więcej niż w 2020 roku.

Policjanci pionu kryminalnego realizują również czynności poszukiwawcze osób ukrywających się przed wymiarem sprawiedliwości, realizują czynności w ramach pomocy prawnych dla sądów, prokuratur i jednostek Policji z całego kraju.

W 2021 roku, policjanci pionu kryminalnego wykonali 28 czynności procesowych dla podmiotów zewnętrznych.

Pion prewencyjny.

Realizacją zadań związanych z bezpośrednią reakcją na zdarzenia oraz obsługą zgłoszeń zajmują się policjanci Ognia Prewencji. Wykonują również zadania związane z profilaktyką społeczną prowadząc działania edukacyjno-prewencyjne.

Funkcjonariusze z Komisariatu Policji w Mroczy podjęli na terenie gminy Mrocza **842 interwencji** z czego:

- **139, to interwencje domowe,**
- natomiast **681 to interwencje w miejscach publicznych i innych.**

W odniesieniu do roku poprzedniego ilość interwencji przedstawia się następująco:

Rok 2020	Interwencje ogółem	532	domowe	250
			w miejscu publicznym	282
Rok 2021	Interwencje ogółem	842	domowe	139
			w miejscu publicznym	681

Jak wskazują powyższe dane: ogólna liczba interwencji policyjnych w roku 2021 w porównaniu do roku 2020 zwiększyła się o 310.

Znaczny wpływ na poczucie bezpieczeństwa obywateli ma **liczba służb zewnętrznych** realizowanych przez policjantów.

W roku 2021 policjanci z Komisariatu Policji w Mroczy wystawili ich : 1962.

Służby pełnione ze Strażnikami Miejskimi z Mroczy.

W roku 2021 wykonano ich:

- **107** służb wspólnie ze Strażnikami Miejskimi w Mroczy.

Natomiast w roku 2020 było ich:

- **86** służb wspólnie ze Strażnikami Miejskimi z Mroczy.

Do zadań realizowanych przez funkcjonariuszy pionu prewencji, należy również reagowanie na przypadki zakłócania szeroko rozumianego porządku publicznego na terenie działania komisariatu.

W 2021 roku policjanci z Komisariatu Policji w Mroczy **ujawnili 1789 wykroczeń** z czego:

- w **753** przypadkach, zakończono czynności **w postępowaniu mandatowym,**
- w **59** przypadkach, **skierowano wniosek o ukaranie do Sądu,**
- w **977** zastosowano **środek oddziaływania wychowawczego (pouczenie, upomnienie).**

Analogicznie jak w roku poprzednim w 2021 roku do najczęściej ujawnianych wykroczeń należały :

- spożywania alkoholu w miejscu publicznym ,
- zakłócanie spokoju publicznego (w tym: ciszy nocnej),
- zachowania nieobyczajne (w tym, niszczenie mienia prywatnego i społecznego),
- kradzieże mienia (w tym, kradzieże sklepowe).

Ujętych zostało **60** sprawców na gorącym uczynku popełnienia przestępstwa.

Zatrzymano **22** osób poszukiwanych.

Realizując czynności mające na celu zwalczanie zjawisk związanych z alkoholizmem, funkcjonariusze KP w Mroczy sporządzili 23 wnioski o objęcie terapią antyalkoholową .

W **44** przypadkach doprowadzono osoby w celu wytrzeźwienia do jednostki Policji lub miejsca zamieszkania.

Przemoc w rodzinie:

Podczas realizacji czynności związanych z interwencją w miejscu zamieszkania w **18** przypadkach na terenie gminy Mrocza, została wszczęta procedura „Niebieska karta” w związku z wystąpieniem zjawiska przemocy w rodzinie.

Oczywiście w skutecznej realizacji powyższych zadań, nieodzowna jest ścisła współpraca z pracownikami Miejsko - Gminnego Ośrodka Pomocy Społecznej w Mroczy, członkami Zespołu Interdyscyplinarnego, Gminną Komisją Rozwiązywania Problemów Alkoholowych oraz innych podmiotów prowadzących swoją działalność na terenie gminy Mrocza.

Bezpieczeństwo w ruchu drogowym:

Na poziom bezpieczeństwa związany z ruchem drogowym w głównej mierze wpływa komórka ruchu drogowego Komendy Powiatowej Policji w Nakle nad Notecią .

Niemniej policjanci KP w Mroczy również realizują czynności związane z bezpieczeństwem w ruchu drogowym. Czynności w tym zakresie, realizowane są głównie poprzez kontrole stanu trzeźwości kierujących, prawidłowość parkowania, stosowania się do oznakowania i inne.

W 2021 roku ujawnili 33 przypadki kierowania pojazdami w stanie pod działaniem alkoholu lub środka działającego podobnie do alkoholu zakwalifikowane jako przestępstwo, oraz 73 przypadki kierowania w stanie pod działaniem alkoholu lub środka działającego podobnie do alkoholu zakwalifikowane jako wykroczenie.

Ponadto ujawnili 1132 wykroczenia w ruchu drogowym nałożyli 429 mandatów, zastosowali 774 pouczenia.

Wystosowano również 15 wniosek do zarządców dróg w sprawie stanu dróg, nieczytelności lub braku oznakowania, niewłaściwej infrastruktury drogowej.

W odniesieniu statystycznym, poziom zagrożenia bezpieczeństwa w ruchu drogowym na terenie gminy Mrocza, przedstawia się następująco:

Gmina	Liczba zdarzeń		Liczba wypadków		Liczba zabitych		Liczba rannych		Liczba kolizji	
	2020	2021	2020	2021	2020	2021	2020	2021	2020	2021
Nakło	425	436	29	20	9	0	39	34	396	416
Szubin	344	321	10	6	1	0	19	8	334	306
Mrocza	76	63	0	1	0	1	0	2	76	62
Kcynia	100	91	6	5	1	2	5	4	94	86
Sadki	65	92	3	4	1	0	4	5	62	88
Ogółem	1010	994	48	36	12	3	67	53	962	958

Jak wskazują powyższe dane, ogólna liczba zdarzeń drogowych w 2021 roku zmniejszyła się. Nastąpił nieznaczny spadek ilości kolizji drogowych (zdarzeń drogowych, gdzie nikt nie odniósł poważnego uszczerbku na zdrowiu) , natomiast odnotowano 1 wypadek drogowy, gdzie śmierć poniosła jedna osoba.

Najwięcej zdarzeń odnotowano na drodze wojewódzkiej W 241 był ich 18 na odcinku Kosowo-Krukówko-Mrocza-Wiele, oraz na drodze wojewódzkiej W 243 na odcinku Dąbrowice-Drzewianowo -Ostrowo-Mrocza było ich 8.

Największa liczba zdarzeń drogowych na terenie gminy Mrocza rejestrowana jest w ciągu dróg:

- wojewódzka nr 241 (odcinek od Kosowa do Wiele) – łącznie 27 ,
- droga wojewódzka nr 243 – (odcinek od Mrocza) – łącznie 8 zdarzeń,
- droga powiatowa nr 1905 - (Mrocza - Witosław) – łącznie 8 zdarzeń,
- droga gminna nr 090735 – (Mrocza, ul. Nakielska) – łącznie 9 zdarzeń.

Krajowa Mapa Zagrożeń Bezpieczeństwa:

W 2021 roku **liczba zgłoszeń** z tego narzędzia do realizacji dla mroteckiej jednostki, to **54** z czego:

Największa ilość zgłoszeń z terenu gminy Mrocza dotyczyła:

- bezpieczeństwo i porządek w ruchu drogowym (przekraczanie dozwolonej prędkości, niewłaściwa infrastruktura drogowa),
- zakłócanie porządku publicznego (spożywanie alkoholu w miejscach zabronionych, grupowanie się młodzieży).

Działalność profilaktyczna:

W ubiegłym roku działalność profilaktyczna z uwagi na wprowadzone obostrzenia związane ze stanem pandemii, ograniczyła się do kilku spotkań z dziećmi klas najmłodszych. W sytuacjach interwencyjnych informacje z dyrektorami, bądź pedagogami/wychowawcami wymieniane były przy użyciu telekomunikacyjnych środków łączności.

PODSUMOWANIE

Mając na względzie powyższe dane, można wskazać, że stan bezpieczeństwa na terenie gminy Mrocza nie uległ pogorszeniu.

Zwiększyła się w ilość stwierdzonych przestępstw, jednakże wykrywalność jest na porównywalnym poziomie. W zakresie bezpieczeństwa w ruchu drogowym, nastąpił spadek co do ogólnej liczby zdarzeń drogowych, niestety odnotowano jeden wypadek drogowy gdzie śmierć poniosła jedna osoba.

Zwiększyła się również ilość wystawionych służb zewnętrznych oraz aktywność w ujawnianiu sprawców wykroczeń.

Działania podejmowane przez funkcjonariuszy Policji w przedmiocie zwalczania przestępczości oraz wykroczeń można określić jako zadowalające.

Jako obszary, gdzie należy zwiększyć intensywność działania, wskazać należy przestępstwa z kategorii „kradzieże”.

W 2021 roku należy utrzymać wysoki poziom wystawianych służb zewnętrznych (w tym wspólne służby ze Strażą Miejską, Strażą Leśną) , a patrole kierować w miejsca gromadzenia się młodzieży (parki, targowisko, rejony przy sklepach, boiska, place zabaw, przystanki), celem ograniczenia zjawisk patologicznych związanych z wybrykami chuligańskimi, niszczeniem mienia, spożywaniem alkoholu lub środków odurzających.

Po unormowani się sytuacji związanej z wprowadzonymi ograniczeniami związanymi z panedmią, zadania związane z profilaktyką społeczną, realizowane będą głównie poprzez dzielnicowych, w ramach programu „Dzielnicowy bliżej nas” w środowiskach dzieci i młodzieży oraz społecznościach lokalnych.

Należy złożyć podziękowania dla Pana Zastępcy Burmistrza Miasta i Gminy Mrocza oraz Rady Miejskiej za pomoc w dofinansowaniu nowego radiowozu policyjnego oznakowanego KIA SPORTAGE o wartości 125 tysięcy złotych. Zakup ww. pojazdu w połowie sfinansowała gmina Mrocza. W dniu 15 listopada 2021 roku pojazd ten został przekazany policjantom Komisariatu Policji w Mroczy. Samochód ten z pewnością podniesie sprawność policyjnych działań co będzie mieć przełożenie na bezpieczeństwo mieszkańców gminy Mrocza.

Komendant
Komisariatu Policji w Mroczy
p.o.
asp. szt. Tomasz Wawrzyniak