

Uchwała Nr ...X/88/99

Rady Miejskiej w Mroczy

z dnia ...29.10.99.....

(Dz. Urz. Woj. Kuj.-Pom. Nr 97 poz. 1054 /
z dn. 27.12.1999r

w sprawie zmian miejscowego planu ogólnego zagospodarowania przestrzennego gminy Mrocza obejmujących tereny położone w sołectwach: Białowieża, Jeziorki Zabartowskie, Kosowo, Samsiecznynek, Wiele, Witosław i Wyrza.

Na podstawie artykułu 26 ustawy z dnia 7 lipca 1994 r. o zagospodarowaniu przestrzennym (jednolity tekst Dz.U. Nr 15 z 1999 r., poz. 139) oraz art. 18, ust. 2, pkt 5 ustawy z dnia 8 marca 1990 r. o samorządzie gminnym (jednolity tekst Dz.U. z 1996 r., Nr 13, poz. 74, z późniejszymi zmianami),

Rada Miejska

uchwala, co następuje:

- § 1. Uchwala się zmiany miejscowego planu ogólnego zagospodarowania przestrzennego gminy Mrocza uchwalonego uchwałą Nr I/5/93 Rady Miejskiej z dnia 28 stycznia 1993 r. (opublikowanego w Dzienniku Urzędowym Województwa Bydgoskiego Nr 5, poz. 74 z dnia 6 kwietnia 1993 r. z późniejszymi zmianami) w zakresie uregulowanym niniejszą uchwałą.

Rozdział I

Przepisy ogólne

- § 2. 1. Zmiany planu, o których mowa w § 1, polegają na ustaleniu zasad zagospodarowania określonych w § 3 i § 4 oraz na rysunkach zmian planu stanowiących załączniki nr 1, 1a, 2, 2a, 3, 3a, 4, 4a, 5, 5a, 6, 6a, 6b, 7, 7a, 8, 8a do niniejszej uchwały.

2. Załączniki - rysunki zmian planu sporządzono na kopiach fragmentów miejscowego planu ogólnego zagospodarowania przestrzennego gminy Mrocza, o którym mowa w § 1, w skali 1:10.000 i mapach syt.-wys. w skali 1:5.000.

§ 3. Uchwala się ustalenia ogólne zmian planu wymienionego w § 2 ust. 1 o następującej treści:

- 1) dotychczasowe przeznaczenie terenów rolnych na inne cele zmienia się zgodnie z ustaleniami szczegółowymi określonymi w § 4,
- 2) w przypadku natrafienia na obiekt zabytkowy, prace należy wstrzymać i powiadomić Wojewódzkiego Konserwatora Zabytków,
- 3) lokalizacja obiektów budowlanych zgodnie z wymogami przepisów szczególnych,
- 4) w projekcie zagospodarowania terenu należy uwzględnić między innymi:
 - a) zapewnienie przeciwpożarowego zaopatrzenia w wodę zgodnie z obowiązującymi przepisami,
 - b) oświetlenie wewnętrzne i zewnętrzne zaprojektowane i wykonane z możliwością przystosowania dla potrzeb obrony cywilnej, zgodnie z obowiązującymi przepisami,
 - c) zapewnienie odpowiedniej ilości miejsc czasowego postoju samochodów, stosownie do funkcji,
 - d) miejsca pod stacje transformatorowe SN/nn w zależności od potrzeb,
 - e) wywóz ścieków i odpadów na tereny przeznaczone dla ich gromadzenia lub utylizacji po uprzednim uzgodnieniu z odpowiednimi gestorami lub zastosowaniu innej metody odnośnie oczyszczania i odprowadzania ścieków po uzgodnieniu z odpowiednimi organami administracji państwowej d/s ochrony zdrowia i środowiska,
 - f) na terenach nie skanalizowanych gromadzenie ścieków w szczelnych zbiornikach okresowo opróżnianych, w przypadku gdy ilość ścieków przekroczy $2 \text{ m}^3/\text{d}$ niezbędna jest pozytywna opinia właściwego państwowego inspektora sanitarnego, gdy ilość ścieków przekroczy $10 \text{ m}^3/\text{d}$ należy wprowadzić obowiązek ich oczyszczania i odprowadzania do odbiornika,
 - g) biologiczne zagospodarowanie części terenów, które zostały niezabudowane w postaci zieleni ozdobnej lub uprawnej,

- h) wymóg opracowania dokumentacji określających strefę ochronną od ujęć wody zgodnie z wymogami obowiązujących przepisów szczególnych,
- i) zaopatrzenie w ciepło z indywidualnych źródeł ciepła, należy dążyć do instalowania źródeł wykorzystujących ekologiczne paliwa (energia elektryczna, gaz płynny, gaz opałowy),
- j) w wypadku konieczności oczyszczania wód deszczowych należy stosować rozwiązania zgodne z obowiązującymi przepisami szczególnymi,
- k) uciążliwości związane z użytkowaniem działki lub obiektu budowlanego muszą zostać ograniczone do granic terenu.

Rozdział II

Przepisy szczegółowe

- § 4. 1. Ustala się następujące zasady zagospodarowania na terenach, o których mowa w § 2 ust. 1, określone w ustępach 2 - 14.

Sołectwo Białowieża

wieś Orlinek

2. Na działce nr 179/1 o pow. 0,24 ha oznaczonej na załączniku graficznym nr 1 i 1a do uchwały symbolem **E 6 MN** ustala się:
- 1) przeznaczenie terenu na cele zabudowy mieszkaniowej jednorodzinnej,
 - 2) adaptacja istniejącego budynku z możliwością modernizacji,
 - 3) realizowana zabudowa powinna charakteryzować się dbałością o estetykę i wygląd, budynek mieszkalny do dwóch kondygnacji,
 - 4) możliwość lokalizacji jednego budynku gospodarczego wolno stojącego,
 - 5) lokalizacja budynków w odległości min. 20 m od zewnętrznej krawędzi jezdni drogi powiatowej (Z 13 KW),
 - 6) zaopatrzenie w wodę z wodociągu wiejskiego, sieć uzbroić w urządzenia przeciwpożarowe,
 - 7) odprowadzenie ścieków do zbiornika szczelnego, okresowo opróżnianego do czasu możliwości podłączenia do kanalizacji,

- 8) zasilanie w energię elektryczną z projektowanej linii niskiego napięcia, wypro-
wadzonej ze stacji transformatorowej „Orlinek”, wspólnie dla zasilania terenów
E 6 MN i E 7 RPO,
- 9) powierzchnia zabudowy działki do 20 %,
- 10) dojazd z drogi powiatowej Z 13 KW.

wieś Jadwigowo

3. Na działkach nr 151/8 i nr 151/4 o powierzchni 2,06 ha oznaczonych na załączniku
graficznym nr 1 i 1a do uchwały symbolem **E 7 RPO** ustala się:
 - 1) przeznaczenie terenu na cele przetwórstwa ~~drobiowego~~ z ograniczeniem wszel-
kiej uciążliwości do granic własnych terenu,
 - 2) adaptacja istniejących budynków z możliwością modernizacji,
 - 3) realizowana nowa zabudowa powinna charakteryzować się dbałością o estetykę
i wygląd, budynki usługowe do dwóch kondygnacji,
 - 4) lokalizacja budynków w odległości min. 20 m od zewnętrznej krawędzi jezdni
drogi powiatowej Z 13 KW,
 - 5) zaopatrzenie w wodę z wodociągu wiejskiego, sieć uzbroić w zasuwy i hydranty
przeciwpożarowe,
 - 6) odprowadzenie ścieków do zbiorników szczelnych, okresowo opróżnianych do
czasu możliwości podłączenia do kanalizacji, przy ilości ścieków przekraczają-
cych 2 m³/d niezbędna jest pozytywna opinia właściwego inspektora sanitarnego,
gdy ilość ścieków przekroczy 10 m³/d należy wprowadzić obowiązek ich
oczyszczenia przed odprowadzeniem do odbiornika lub realizację lokalnej
oczyszczalni ścieków,
 - 7) zasilanie w energię elektryczną z projektowanej linii niskiego napięcia, wypro-
wadzonej ze stacji transformatorowej „Orlinek”, wspólnie dla zasilania terenów
E 6 MN i E 7 RPO,
 - 8) powierzchnia zabudowy terenu do 30%, ~~do 20%~~,
 - 9) dojazd z drogi powiatowej Z 13 KW,
 - 10) wymóg wprowadzenia zieleni izolacyjnej wzdłuż granic terenu.

Sołectwo Jeziorki Zabartowskie**wieś Izabela**

4. Na cz. działki nr 26/41 o pow. 1,12 ha oznaczonej na załączniku graficznym nr 2 i 2a do uchwały symbolem **H 17 US** ustala się:
- 1) przeznaczenie terenu pod boisko sportowe,
 - 2) dojazd z drogi powiatowej Z 13 KW,
 - 3) teren znajduje się częściowo w strefie „A” ochrony konserwatorskiej.

Sołectwo Kosowo**wieś Kosowo**

5. Na działce nr 22/3 o pow. 0,14 ha oznaczonej na załączniku graficznym nr 3 i 3a do uchwały symbolem **K 21 UR/UH** ustala się:
- 1) przeznaczenie terenu na cele usług rzemieślniczych i handlowych z ograniczeniem wszelkiej uciążliwości do granic własnych terenu,
 - 2) adaptacja istniejących budynków z możliwością modernizacji,
 - 3) lokalizacja nowych budynków w odległości min. 20 m od zewnętrznej krawędzi jezdni drogi wojewódzkiej Z 1 KK-R (nr 241),
 - 4) zaopatrzenie w wodę z wodociągu wiejskiego, sieć uzbroić w zasuwę i hydranty przeciwpożarowe,
 - 5) odprowadzenie ścieków do zbiorników szczelnych, okresowo opróżnianych do czasu możliwości podłączenia do kanalizacji,
 - 6) zasilanie w energię elektryczną projektowanym przyłączem z istniejącej linii niskiego napięcia, wyprowadzonej ze stacji transformatorowej „Kosowo 1”,
 - 7) powierzchnia zabudowy terenu do 60 %,
 - 8) dojazd z drogi wojewódzkiej Z 1 KK-R (nr 241).

Sołectwo Samsieczynek**wieś Samsieczynek**

6. Na działce nr 74/4 o pow. 1,8 ha oznaczonej na załączniku graficznym nr 4 i 4a do uchwały symbolem **P 12 ML** ustala się:
- 1) przeznaczenie terenu na cele zabudowy letniskowej,
 - 2) adaptacja istniejącego budynku z możliwością modernizacji i rozbudowy,

- 3) lokalizacja budynku w odległości min. 10 m od zewnętrznej krawędzi jezdni drogi powiatowej Z 6 KW z jednoczesnym maksymalnym odsunięciem się od linii brzegowej jeziora (min. 100 m),
 - 4) zaopatrzenie w wodę z wodociągu wiejskiego, sieć uzbroić w urządzenia przeciwpożarowe,
 - 5) odprowadzenie ścieków do zbiornika szczelnego, okresowo opróżnianego do czasu możliwości podłączenia do kanalizacji,
 - 6) zasilanie w energię elektryczną projektowanym przyłączem z istniejącej linii niskiego napięcia, wyprowadzonej ze stacji transformatorowej „Samsiecznynek 2”,
 - 7) powierzchnia zabudowy działki do 30 %,
 - 8) dojazd z drogi powiatowej Z 6 KW.
7. Na cz. dz. nr 80/17 i 79/9 o pow. 0,10 ha oznaczonej na załączniku graficznym nr 4 i 4a do uchwały symbolem **P 13 UG** ustala się:
- 1) przeznaczenie terenu na cele usług gastronomicznych (bar) oraz na cele zabudowy mieszkaniowej jednorodzinnej (adaptacja istniejących budynków z możliwością modernizacji),
 - 2) zaopatrzenie w wodę z wodociągu wiejskiego, sieć uzbroić w hydranty i zasuwy przeciwpożarowe,
 - 3) odprowadzenie ścieków do zbiornika szczelnego, okresowo opróżnianego do czasu możliwości podłączenia do kanalizacji,
 - 4) zasilanie w energię elektryczną projektowanym przyłączem z istniejącej linii niskiego napięcia, wyprowadzonej ze stacji transformatorowej „Samsiecznynek 2”,
 - 5) wjazd z drogi powiatowej Z 6 KW.

Sołectwo Wiele

wieś Wiele

8. Na działce nr 87/1 o pow. 2,86 ha oznaczonej na załączniku graficznym nr 5 i 5a do uchwały symbolem **R 34 KS** ustala się:
- 1) przeznaczenie terenu pod stację benzynową z usługami towarzyszącymi,

- 2) architektura budynku powinna harmonizować z otoczeniem, dach wysoki dwu lub wielospadowy, dopuszcza się dach płaski pod warunkiem wykonania na całym obwodzie stromych daszków osłaniających,
 - 3) uciążliwość obiektu należy ograniczyć do granic terenu,
 - 4) zaopatrzenie w wodę z wodociągu wiejskiego, sieć uzbroić w zasuwy i hydranty przeciwpożarowe,
 - 5) odprowadzenie ścieków do zbiorników szczelnych, okresowo opróżnianych do czasu możliwości podłączenia do kanalizacji,
 - 6) zaopatrzenie w energię elektryczną linią niskiego napięcia z projektowanej stacji transformatorowej abonenckiej; lokalizacja stacji na terenie objętym zmianą planu; dla zasilania stacji wybudować odcinek linii średniego napięcia,
 - 7) obiekt budowlany należy usytuować w odległości min. 30 m od zewnętrznej krawędzi jezdni drogi wojewódzkiej Z 1 KK-R nr 241,
 - 8) powierzchnia zabudowy działki do 30 %,
 - 9) dojazd z drogi wojewódzkiej Z 1 KK-R nr 241,
 - 10) należy sporządzić ocenę oddziaływania inwestycji na środowisko przyrodnicze.
9. Na działce nr 172/3 o pow. 0,12 ha oznaczonej na załączniku graficznym nr 6 i 6a do uchwały symbolem **R 35 MN** ustala się:
- 1) przeznaczenie terenu na cele budownictwa mieszkaniowego jednorodzinnego (adaptacja budynku dawnej zlewni mleka z możliwością modernizacji),
 - 2) realizowana zabudowa powinna charakteryzować się dbałością o estetykę i wygląd, budynek mieszkalny do dwóch kondygnacji,
 - 3) możliwość lokalizacji jednego budynku gospodarczego wolno stojącego w odległości min. 20 m od zewnętrznej krawędzi jezdni drogi wojewódzkiej Z 1 KK-R i drogi powiatowej Z 17 KW, przy zachowaniu wymaganego trójkąta widoczności,
 - 4) zaopatrzenie w wodę z wodociągu wiejskiego, sieć uzbroić w urządzenia przeciwpożarowe,
 - 5) odprowadzenie ścieków do zbiornika szczelnego, okresowo opróżnianego do czasu możliwości podłączenia do kanalizacji,
 - 6) zasilanie w energię elektryczną projektowanym przyłączem z istniejącej linii niskiego napięcia, wyprowadzonej ze stacji transformatorowej „Wiele 5”,

- 7) powierzchnia zabudowy działki do 20 %,
 - 8) wjazd z drogi powiatowej Z 17 KW, przy maksymalnym odsunięciu od skrzyżowania.
10. Na działce nr 152/2 o pow. 0,7 ha oznaczonej na załączniku graficznym nr 6 i 6b do uchwały symbolem **R 36 UR** ustala się:
- 1) przeznaczenie terenu pod usługi rzemieślnicze (produkcja gryzaków) z możliwością zamieszkania,
 - 2) uciążliwość usług ograniczona do granic własnych terenu,
 - 3) adaptacja istniejących budynków z możliwością modernizacji,
 - 4) zaopatrzenie w wodę z wodociągu wiejskiego, sieć uzbroić w zasuwy i hydranty przeciwpożarowe,
 - 5) odprowadzenie ścieków do zbiornika szczelnego, okresowo opróżnianego do czasu możliwości podłączenia do kanalizacji,
 - 6) zasilanie w energię elektryczną projektowanym przyłączem z istniejącej linii niskiego napięcia, wyprowadzonej ze stacji transformatorowej „Wiele 7”,
 - 7) dojazd z drogi gminnej Z 19 KG.

Sołectwo Witosław

wieś Witosław

11. Na cz. działki nr 21/19 o pow. 1,03 ha oznaczonej na załączniku graficznym nr 7 i 7a do uchwały symbolem **S 30 ZP** ustala się:
- 1) przeznaczenie terenu pod plac zabaw dla dzieci (ogródek jordanowski),
 - 2) obsługa komunikacyjna z drogi powiatowej Z 13 KW,
 - 3) teren znajduje się w strefie „B” ochrony konserwatorskiej.
12. Na działce nr 21/18 o pow. 0,07 ha oznaczonej na załączniku graficznym nr 7 i 7a do uchwały symbolem **S 31 KS** ustala się:
- 1) przeznaczenie terenu pod plac manewrowy dla Ochotniczej Straży Pożarnej z ograniczeniem wszelkiej uciążliwości do granic terenu,
 - 2) wskazana izolacja placu pasem zieleni izolacyjnej szer. 1 - 2 m przebiegającym wzdłuż granicy w/w terenu z ogródkiem jordanowskim,

- 3) dojazd z drogi powiatowej Z 13 KW,
 - 4) teren znajduje się w strefie „B” ochrony konserwatorskiej.
13. Na cz. działki nr 21/19 o pow. 0,40 ha oznaczonej na załączniku graficznym nr 7 i 7a do uchwały symbolem **S 32 UH** ustala się:
- 1) przeznaczenie terenu na cele usług handlowych z ograniczeniem wszelkiej uciążliwości do granic własnych terenu,
 - 2) realizowana zabudowa powinna charakteryzować się dbałością o estetykę i wygląd, budynki usługowe do dwóch kondygnacji,
 - 3) odległość budynków min. 10 m od zewnętrznej krawędzi jezdni istniejącej drogi dojazdowej,
 - 4) zaopatrzenie w wodę z wodociągu wiejskiego, sieć uzbroić w hydranty i zasuwę przeciwpożarowe,
 - 5) odprowadzenie ścieków do zbiorników szczelnych, okresowo opróżnianych do czasu możliwości podłączenia do kanalizacji,
 - 6) zaopatrzenie w energię elektryczną projektowanym przyłączem z istniejącej linii niskiego napięcia, wyprowadzonej ze stacji transformatorowej „Witosław II”; istniejącą linię napowietrzną średniego napięcia, przechodzącą przez teren zaleca się wkomponować w projektowanie zagospodarowanie działki,
 - 7) dojazd z istniejącej drogi dojazdowej,
 - 8) pow. zabudowy terenu do 30 %,
 - 9) teren znajduje się w strefie „B” ochrony konserwatorskiej.

Sołectwo Wyrza

wieś Wyrza

14. Na działkach nr 158/1, 159, 53/4, 53/6, 53/5 o łącznej powierzchni ok. 4 ha oznaczonych na załączniku graficznym nr 8 i 8a do uchwały symbolem **T 15 UT** ustala się:
- 1) przeznaczenie terenu na cele usług turystycznych ogólnodostępnych (m.in. baza handlowo-gastronomiczna, obiekty sportowo-rekreacyjne, ujeżdżalnia koni, turbina wodna, parking),
 - 2) adaptacja istniejących budynków z możliwością modernizacji i rozbudowy,
 - 3) realizowana zabudowa powinna charakteryzować się dbałością o estetykę i wygląd,

- 4) lokalizacja nowych budynków w odległości min. 20 m od zewnętrznej krawędzi jezdni drogi powiatowej Z 10 KW,
- 5) zaopatrzenie w wodę z wodociągu wiejskiego, sieć uzbroić w zasuwę i hydranty przeciwpożarowe,
- 6) odprowadzenie ścieków do zbiorników szczelnych, okresowo opróżnianych, przy ilości ścieków przekraczających 10 m³/dobę należy wprowadzić obowiązek ich oczyszczania poprzez realizację lokalnej oczyszczalni ścieków,
- 7) zasilanie w energię elektryczną z projektowanej linii niskiego napięcia, wyrowadzonej ze stacji transformatorowej „Broniewo 2”; stację dostosować do zwiększonego poboru mocy,
- 8) powierzchnia zabudowy terenu do 20 %,
- 9) dojazd z drogi powiatowej Z 10 KW,
- 10) teren znajduje się częściowo w strefie „W” ochrony archeologicznej.

Rozdział III

Przepisy końcowe

- § 5. 1. Uchwala się wielkość stawki procentowej służącej naliczaniu opłaty za wzrost wartości nieruchomości, która wynika ze zmiany przeznaczenia terenów niniejszą uchwałą na 30 %.
2. Ustalenia zawarte w punkcie 1 nie dotyczą terenów dojazdów położonych na terenach określonych w § 2 ust. 1.
- § 6. 1. Wprowadza się zmiany w zapisie tekstu planu i na rysunku planu, o którym mowa w § 1 polegające na:
- 1) wkreśleniu na rysunku planu symboli: E 6 MN, E 7 RPO, H 17 KS, K 21 UR/UH, P 12 ML, P 13 UG, R 34 KS, R 35 MN, R 36 UR, S 30 ZP, S 31 KS, S 32 UH, T 15 UT z ustaleniami następującej treści: „w granicach terenów określonych na rysunku planu obowiązują ustalenia zawarte w Uchwale Nr Rady Miejskiej w Mroczy z dnia

2. Zmienia się zapis (pow. terenu) w tekście planu, o którym mowa w § 1 przy terenach oznaczonym symbolami: H 12 UI z 2,75 ha na 2,63 ha, K 7 MR z 0,91 ha na 0,77 ha, P 2 MR z 2,52 ha na 2,42 ha.
 3. Skreśla się z tekstu i rysunku planu, o którym mowa w § 1 ustalenie dotyczące terenu o symbolu R 1 MR wpisując w to miejsce ustalenie dotyczące terenu o symbolu R 36 UR.
 4. Skreśla się z tekstu i rysunku planu, o którym mowa w § 1 ustalenie dotyczące terenu o symbolu R 18 RPU wpisując w to miejsce ustalenie dotyczące terenu o symbolu R 35 MN.
 5. Skreśla się z tekstu i rysunku planu, o którym mowa w § 1 ustalenie dotyczące terenu o symbolu E 1 RPO wpisując w to miejsce ustalenie dotyczące terenu o symbolu E 7 RPO.
- § 7. Wykonanie uchwały powierza się Zarządowi Miasta i Gminy w Mroczy.
- § 8. Uchwała podlega ogłoszeniu w Dzienniku Urzędowym Województwa Kujawsko-Pomorskiego i wchodzi w życie po upływie 14 dni od jej ogłoszenia.

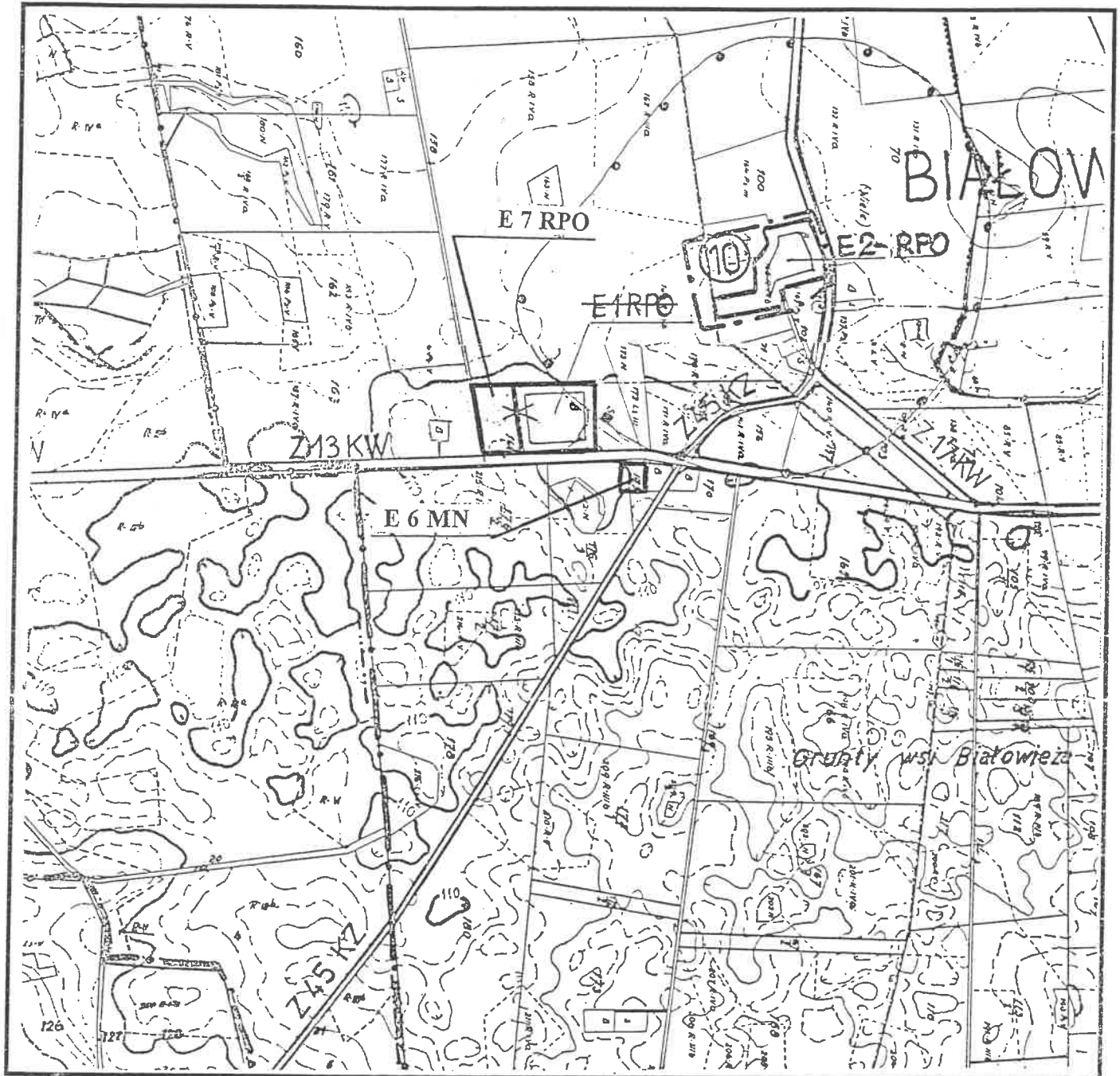
**Przewodniczący Rady Miejskiej
w Mroczy**



ZMIANY MIEJSCOWEGO PLANU OGÓLNEGO
ZAGOSPODAROWANIA PRZESTRZENNEGO
GMINY Mrocza SKALA 1:10 000

ZAŁĄCZNIK Nr 1
do uchwały Nr
Rady Gminy Mrocza
z dnia

wieś: JADWIGOWO I ORLINEK



Teren objęty zmianą planu — symbol:

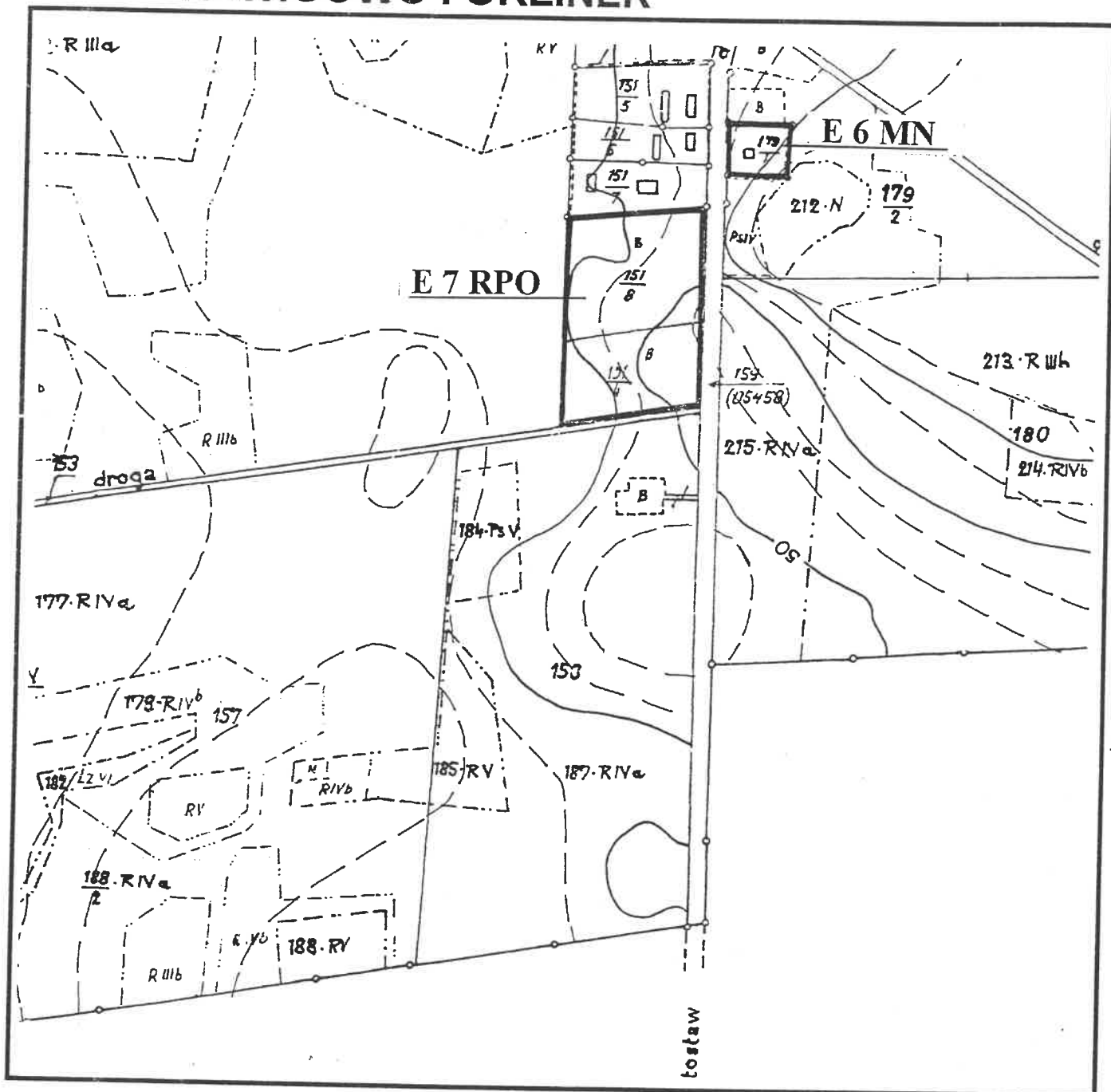
- E 6 MN
- E 7 RPO

Sporządzający: Zarząd Miasta i Gminy Mrocza

ZMIANY MIEJCOWEGO PLANU OGÓLNEGO
ZAGOSPODAROWANIA PRZESTRZENNEGO
GMINY Mrocza SKALA 1:5 000

ZAŁĄCZNIK Nr 1a
do uchwały Nr
Rady Gminy Mrocza
z dnia

wieś: JADWIGOWO I ORLINEK



Teren objęty zmianą planu — symbol:

E 6 MN

E 7 RPO

Sporządzający: Zarząd Miasta i Gminy Mrocza

ZMIANY MIEJCOWEGO PLANU OGÓLNEGO
ZAGOSPODAROWANIA PRZESTRZENNEGO
GMINY Mrocza SKALA 1:10 000

ZAŁĄCZNIK Nr 2
do uchwały Nr
Rady Gminy Mrocza
z dnia

wieś: IZABELA



Teren objęty zmianą planu — symbol:

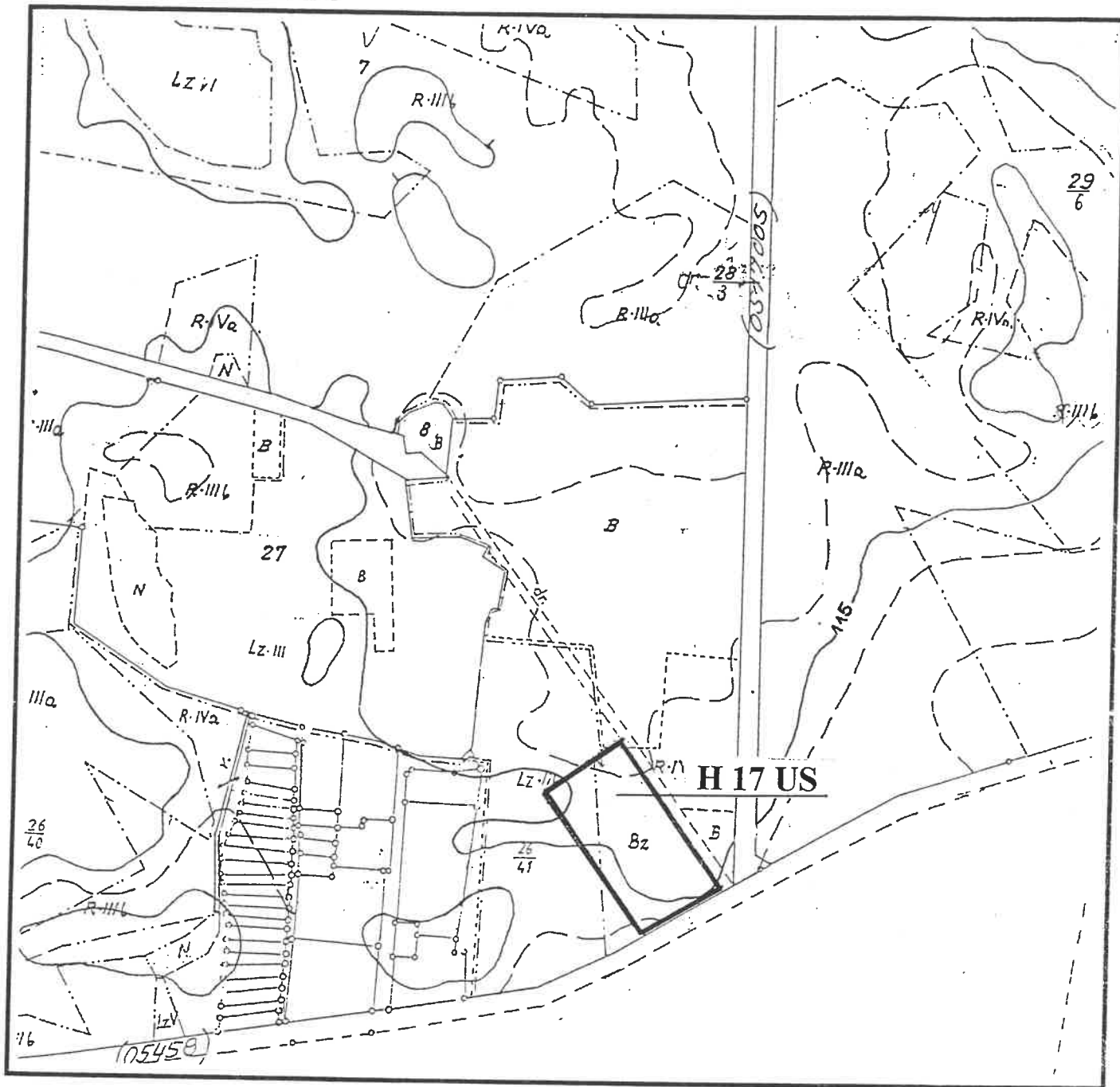
H 17 US

Sporządzający: Zarząd Miasta i Gminy Mrocza

ZMIANY MIEJCOWEGO PLANU OGÓLNEGO
ZAGOSPODAROWANIA PRZESTRZENNEGO
GMINY Mrocza SKALA 1:5 000

ZAŁĄCZNIK Nr 2a
do uchwały Nr
Rady Gminy Mrocza
z dnia

wieś: IZABELA



Teren objęty zmianą planu — symbol:
H 17 US

Sporządzający: Zarząd Miasta i Gminy Mrocza

ZMIANY MIEJSCOWEGO PLANU OGÓLNEGO
ZAGOSPODAROWANIA PRZESTRZENNEGO
GMINY Mrocza SKALA 1:10 000

ZALĄCZNIK Nr 3
do uchwały Nr
Rady Gminy Mrocza
z dnia

wieś: KOSOWO



Teren objęty zmianą planu — symbol:

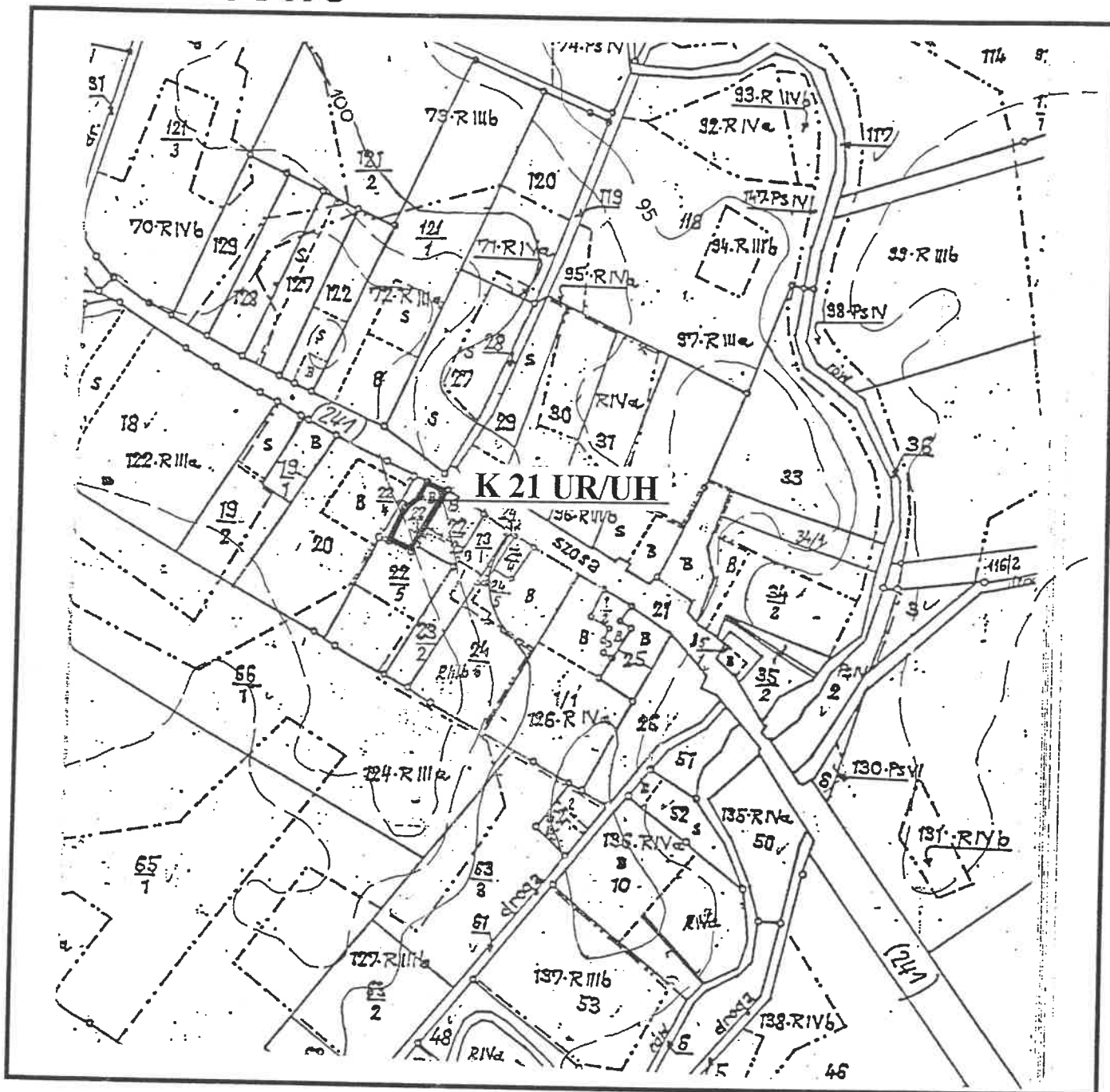
K 21 UR/UH

Sporządzający: Zarząd Miasta i Gminy Mrocza

ZMIANY MIEJSCOWEGO PLANU OGÓLNEGO
ZAGOSPODAROWANIA PRZESTRZENNEGO
GMINY Mrocza SKALA 1:5 000

ZAŁĄCZNIK Nr 3a
do uchwały Nr
Rady Gminy Mrocza
z dnia

wieś: KOSOWO



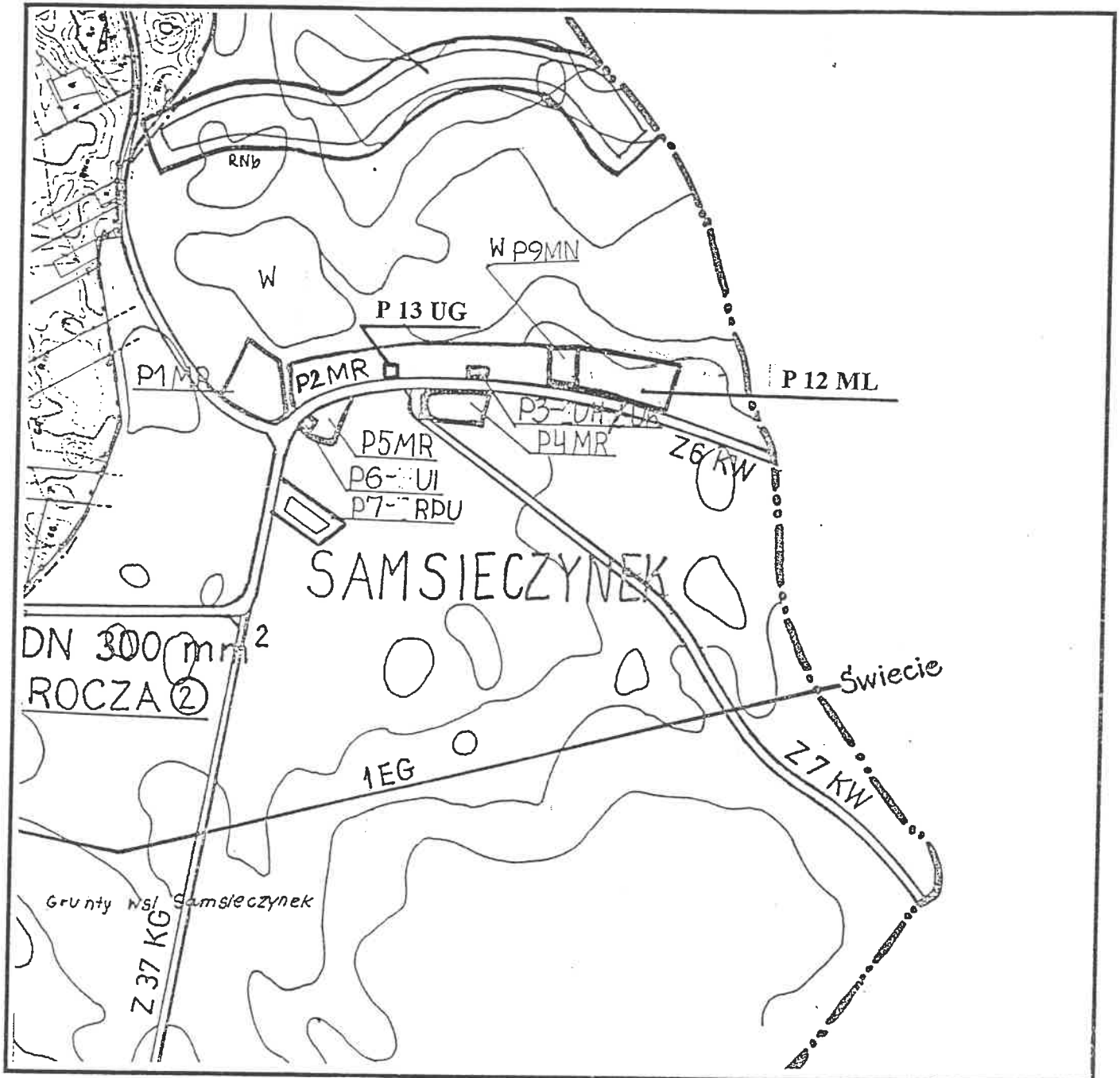
Teren objęty zmianą planu — symbol:
K 21 UR/UH

Sporządzający: Zarząd Miasta i Gminy Mrocza

ZMIANY MIEJCOWEGO PLANU OGÓLNEGO
ZAGOSPODAROWANIA PRZESTRZENNEGO
GMINY Mrocza SKALA 1:10 000

ZAŁĄCZNIK Nr 4
do uchwały Nr
Rady Gminy Mrocza
z dnia

wieś: SAMSIECZYNEK



Teren objęty zmianą planu — symbol:

P 12 ML

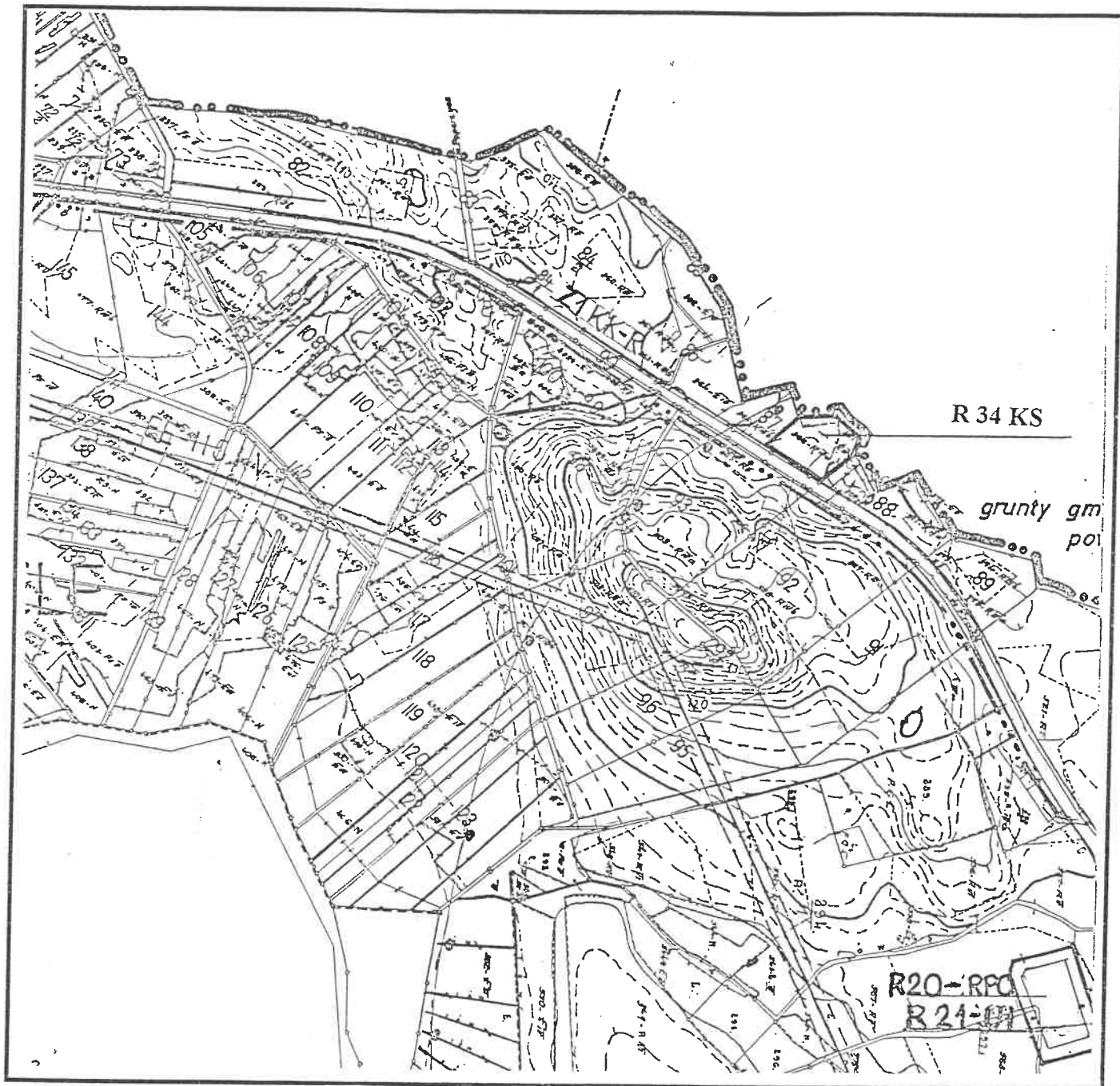
P 13 UG

Sporządzający: Zarząd Miasta i Gminy Mrocza

ZMIANY MIEJCOWEGO PLANU OGÓLNEGO
ZAGOSPODAROWANIA PRZESTRZENNEGO
GMINY Mrocza SKALA 1:10 000

ZAŁĄCZNIK Nr 5
do uchwały Nr
Rady Gminy Mrocza
z dnia

wieś: WIELE



Teren objęty zmianą planu  symbol:

R 34 KS


Sporządzający: Zarząd Miasta i Gminy Mrocza

ZMIANY MIEJCOWEGO PLANU OGÓLNEGO
ZAGOSPODAROWANIA PRZESTRZENNEGO
GMINY Mrocza SKALA 1:10 000

ZAŁĄCZNIK Nr 6
do uchwały Nr
Rady Gminy Mrocza
z dnia

wieś: WIELE



Teren objęty zmianą planu  symbol:

R 35 MN

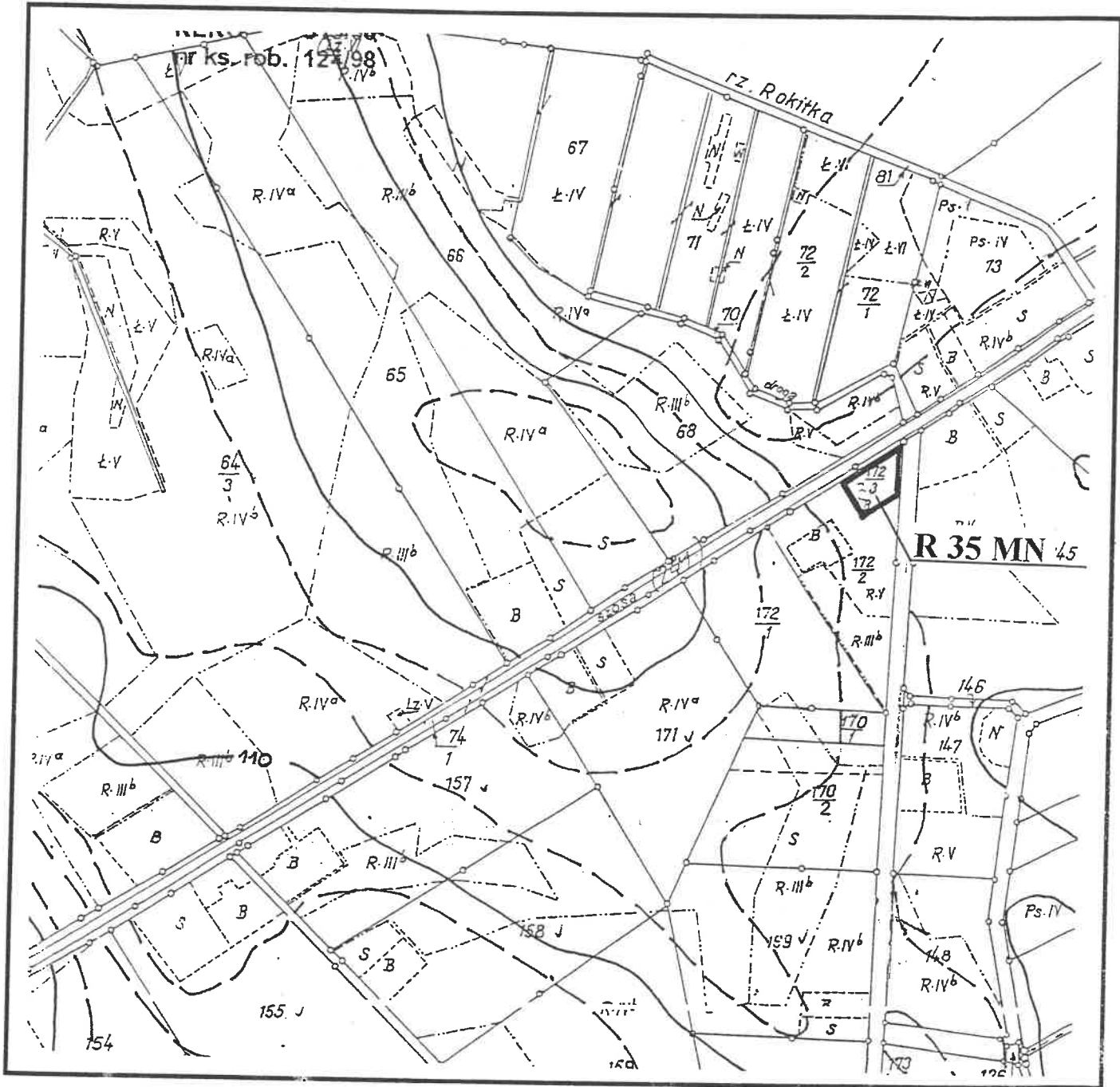
R 36 UR

Sporządzający: Zarząd Miasta i Gminy Mrocza

ZMIANY MIEJCOWEGO PLANU OGÓLNEGO
ZAGOSPODAROWANIA PRZESTRZENNEGO
GMINY Mrocza SKALA 1:5 000

ZAŁĄCZNIK Nr 6a
do uchwały Nr
Rady Gminy Mrocza
z dnia

wieś: WIELE



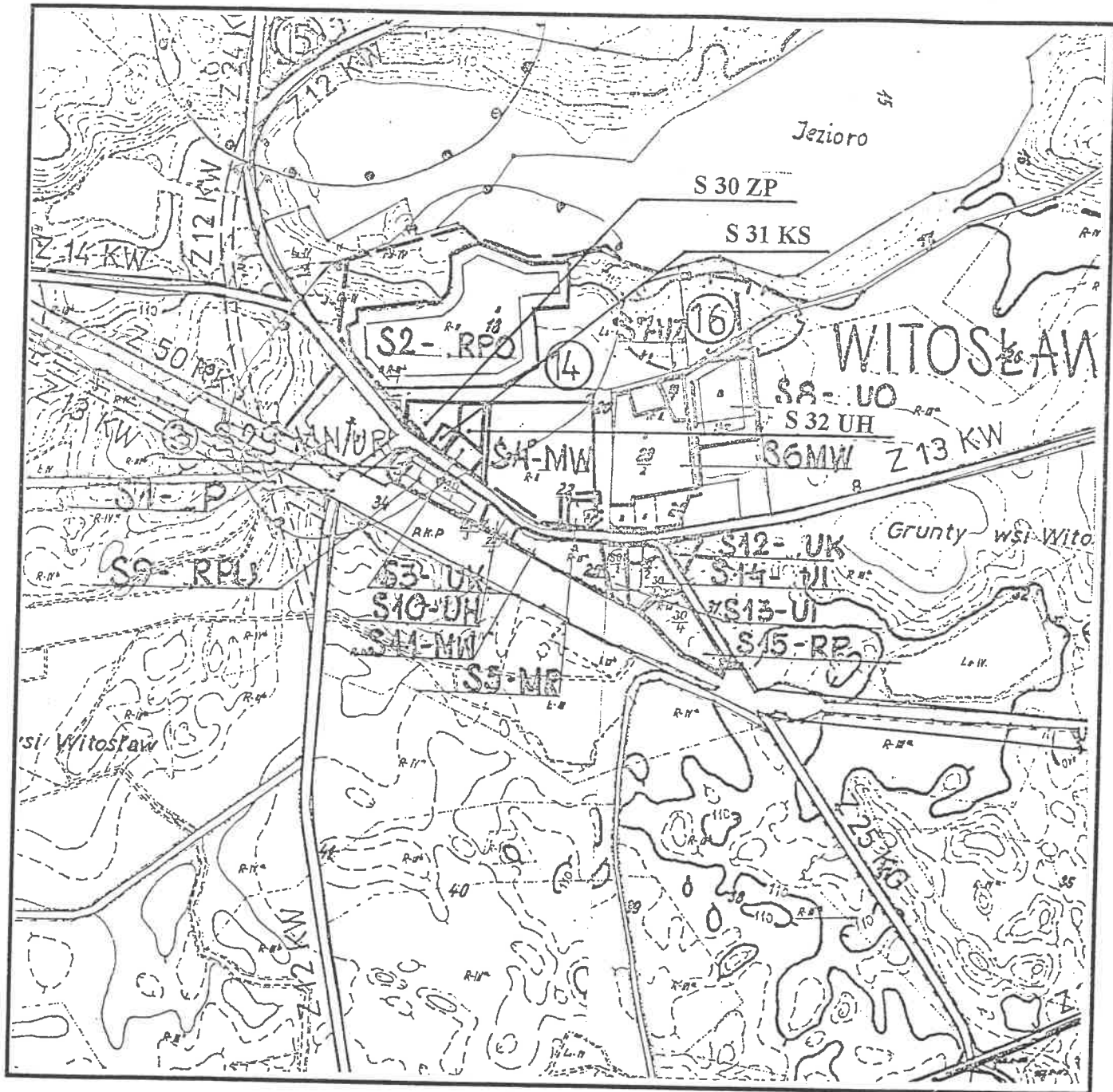
Teren objęty zmianą planu — symbol:
R 35 MN

Sporządzający: Zarząd Miasta i Gminy Mrocza

ZMIANY MIEJCOWEGO PLANU OGÓLNEGO
ZAGOSPODAROWANIA PRZESTRZENNEGO
GMINY Mrocza SKALA 1:10 000

ZAŁĄCZNIK Nr 7
do uchwały Nr
Rady Gminy Mrocza
z dnia

wieś: WITOSŁAW



Teren objęty zmianą planu — symbol:

- S 30 ZP
- S 31 KS
- S 32 UH

Sporządzający: Zarząd Miasta i Gminy Mrocza

