

**PROGNOZA ODDZIAŁYWANIA NA ŚRODOWISKO
DO PROJEKTU MIEJSCOWEGO PLANU ZAGOSPODAROWANIA PRZESTRZENNEGO
DLA TERENÓW W OBRĘBIE DRZEWIANOWO, GMINA MROCZA**

**PRACOWNIA PROJEKTOWA SIEĆ I
PAWEŁ ŁUKOWICZ
ul. Gdańska 54/6 85-021 Bydgoszcz**

**Opracowanie:
Marta Bielawska**

Bydgoszcz 2020 r.

SPIS TREŚCI

1. WPROWADZENIE.....	3
1.1. INFORMACJE O ZAWARTOŚCI, GŁÓWNYCH CECHACH PROJEKTOWANEGO DOKUMENTU ORAZ JEGO POWIĄZANIACH Z INNYMI DOKUMENTAMI.....	3
1.2. INFORMACJE O METODACH ZASTOSOWANYCH PRZY SPORZĄDZANIU PROGNOZY.....	4
1.3. INFORMACJE O MOŻLIWYM TRANSGENICZNYM ODDZIAŁYWANIU NA ŚRODOWISKO.....	5
2. PODSTAWA PRAWNA OPRACOWANIA I MATERIAŁY ŹRÓDŁOWE.....	5
3. CHARAKTERYSTYKA TERENU OBJĘTEGO OPRACOWANIEM.....	6
3.1. PODSTAWOWE INFORMACJE O TERENIE BĘDĄCYM PRZEDMIOTEM PLANU.....	6
3.2. PODSTAWOWE WNIOSKI WYNIKAJĄCE Z OPRACOWANIA EKOFIZJOGRAFICZNEGO.....	7
3.3. STAN ŚRODOWISKA NA OBSZARACH OBJĘTYCH PRZEWIDYWANYM ZNACZĄCYM ODDZIAŁYWANIEM.....	9
3.4. ISTNIEJĄCE PROBLEMY OCHRONY ŚRODOWISKA ISTOTNE Z PUNKTU WIDZENIA REALIZACJI PROJEKTOWANEGO DOKUMENTU.....	11
3.5. POTENCJALNE ZMIANY STANU ŚRODOWISKA W PRZYPADKACH BRAKU REALIZACJI PROJEKTOWANEGO DOKUMENTU.....	11
3.6. WSKAZANIE NAPOTKANYCH TRUDNOŚCI WYNIKAJĄCYCH Z NIEDOSTATKÓW TECHNIKI LUB LUK WE WSPÓŁCZESNEJ WIEDZY.....	12
3.7. CELE OCHRONY ŚRODOWISKA USTANOWIONE NA SZCZEBLU MIĘDZYNARODOWYM, WSPÓLNOTOWYM I KRAJOWYM, ISTOTNE Z PUNKTU WIDZENIA PROJEKTOWANEGO DOKUMENTU, ORAZ SPOSOBY, W JAKICH TE CELE I INNE PROBLEMY ŚRODOWISKA ZOSTAŁY UWZGLĘDNIONE PODCZAS OPRACOWYWANIA DOKUMENTU.....	12
4. INFORMACJE O ZAWARTOŚCI PROJEKTU PLANU.....	13
5. PRZEWIDYWANE ZNACZĄCE ODDZIAŁYWANIE NA ŚRODOWISKO.....	14
5.1. ODDZIAŁYWANIE NA RÓŻNORODNOŚĆ BIOLOGICZNĄ.....	14
5.2. ODDZIAŁYWANIE NA LUDZI.....	14
5.3. ODDZIAŁYWANIE NA ZWIERZĘTA I ROŚLINY.....	14
5.4. ODDZIAŁYWANIE NA WODĘ.....	14
5.5. ODDZIAŁYWANIE NA POWIETRZE.....	15
5.6. ODDZIAŁYWANIE NA POWIERZCHNIĘ ZIEMI.....	15
5.7. ODDZIAŁYWANIE NA KRAJOBRAZ.....	15
5.8. ODDZIAŁYWANIE NA KLIMAT.....	15
5.9. ODDZIAŁYWANIE NA ZASOBY NATURALNE.....	15
5.10. ODDZIAŁYWANIE NA ZABYTKI I DOBRA KULTURY.....	15
6. PODSUMOWANIE OPRACOWANIA.....	16
6.1. ANALIZA MOŻLIWOŚCI ZASTOSOWANIA ROZWIĄZAŃ MAJĄCYCH NA CELU ZAPOBIEGANIE, OGRANICZANIE LUB KOMPENSACJĘ PRZYRODNICZĄ NEGATYWNYCH ODDZIAŁYWAŃ NA ŚRODOWISKO, MOGĄCYCH BYĆ REZULTATEM REALIZACJI PROJEKTU PLANU.....	16
6.2. ANALIZA MOŻLIWOŚCI ROZWIĄZAŃ ALTERNATYWNYCH DO ROZWIĄZAŃ ZAWARTYCH W PROJEKTOWANYM PLANIE WRAZ Z UZASADNIENIEM ICH WYBORU.....	16
6.3. PROPOZYCJE DOTYCZĄCE PRZEWIDYWANYCH METOD ANALIZY SKUTKÓW REALIZACJI POSTANOWIEŃ PROJEKTOWANEGO DOKUMENTU ORAZ CZĘSTOTLIWOŚCI JEJ PRZEPROWADZANIA.....	17
7. STRESZCZENIE OPRACOWANIA WYKONANE W JĘZYKU NIESPECJALISTYCZNYM.....	17
8. ZAŁĄCZNIKI.....	18

1. WPROWADZENIE.

1.1. Informacje o zawartości, głównych cechach projektowanego dokumentu oraz jego powiązaniach z innymi dokumentami.

Niniejsza prognoza oddziaływania na środowisko została wykonana do projektu miejscowego planu zagospodarowania przestrzennego dla terenów w obrębie Drzewianowo, gmina Mroczka.

Celem niniejszej prognozy jest ocena projektu miejscowego planu zagospodarowania przestrzennego w aspekcie ochrony zasobów naturalnych środowiska przyrodniczego i przedstawienie przewidywanych przekształceń środowiska i warunków życia ludzi w wyniku realizacji projektu planu. Prognoza zawiera część opisową i graficzną. Część opisowa prognozy omawia aktualny, wynikający z dotychczasowego sposobu użytkowania i zagospodarowania terenu, stan środowiska przyrodniczego na obszarze objętym miejscowym planem zagospodarowania przestrzennego, analizuje, zgodnie z wybraną metodą, skutki realizacji ustaleń planu dla tego środowiska oraz formułuje wnioski i zalecenia, wynikające z przeprowadzonej analizy. Część graficzna prognozy zawiera granice terenu przewidzianego pod wskazane zainwestowanie.

Celem prognozy jest także poszukiwanie i wskazanie możliwości rozwiązań planistycznych zabezpieczających środowisko i przeciwdziałających negatywnemu oddziaływaniu na nie. Zgodnie z Art. 51.2. Ustawy z 2008 r. *o udostępnianiu informacji o środowisku i jego ochronie, udziale społeczeństwa w ochronie środowiska oraz o ocenach oddziaływania na środowisko*, niniejsza Prognoza oddziaływania na środowisko dla projektu miejscowego planu zagospodarowania przestrzennego:

- Zawiera - informacje o zawartości, głównych celach projektowanego dokumentu oraz jego powiązaniach z innymi dokumentami, informacje o metodach zastosowanych przy sporządzaniu prognozy, propozycje dotyczące przewidywanych metod analizy skutków realizacji postanowień projektowanego dokumentu oraz częstotliwości jej przeprowadzania, informacje o możliwym transgranicznym oddziaływaniu na środowisko oraz streszczenie sporządzone w języku niespecjalistycznym,
- Określa, analizuje i ocenia - istniejący stan środowiska oraz potencjalne zmiany tego stanu w przypadku braku realizacji projektowanego dokumentu, stan środowiska na obszarach objętych przewidywanym znaczącym oddziaływaniem, istniejące problemy ochrony środowiska istotne z punktu widzenia realizacji projektowanego dokumentu, w szczególności dotyczące obszarów podlegających ochronie na podstawie ustawy z dnia 16 kwietnia 2004 r. *o ochronie przyrody*, cele ochrony środowiska ustanowione na szczeblu międzynarodowym, wspólnotowym i krajowym, istotne z punktu widzenia projektowanego dokumentu, oraz sposoby, w jakich te cele i inne problemy środowiska zostały uwzględnione podczas opracowywania dokumentu, przewidywane znaczące oddziaływania, w tym oddziaływania bezpośrednie, pośrednie, wtórne, skumulowane, krótkoterminowe, średnioterminowe i długoterminowe, stałe i chwilowe oraz pozytywne i negatywne,

na cele i przedmiot ochrony obszaru Natura 2000 oraz integralność tego obszaru, a także na środowisko, a w szczególności na: różnorodność biologiczną, ludzi, zwierzęta, rośliny, wodę, powietrze, powierzchnię ziemi, krajobraz, klimat, zasoby naturalne, zabytki, dobra materialne z uwzględnieniem zależności między tymi elementami środowiska i między oddziaływaniami na te elementy.

– Przedstawia - rozwiązania mające na celu zapobieganie, ograniczanie lub kompensację przyrodniczą negatywnych oddziaływań na środowisko, mogących być rezultatem realizacji projektowanego dokumentu, w szczególności na cele i przedmiot ochrony obszaru Natura 2000 oraz integralność tego obszaru, biorąc pod uwagę cele i geograficzny zasięg dokumentu oraz cele i przedmiot ochrony obszaru Natura 2000 oraz integralność tego obszaru – rozwiązania alternatywne do rozwiązań zawartych w projektowanym dokumencie wraz z uzasadnieniem ich wyboru oraz opis metod dokonania oceny prowadzącej do tego wyboru albo wyjaśnienie braku rozwiązań alternatywnych, w tym wskazania napotkanych trudności wynikających z niedostatków techniki lub luk we współczesnej wiedzy.

Informacje zawarte w niniejszej prognozie zostały opracowane stosownie do stanu współczesnej wiedzy oraz dostosowane do zawartości i stopnia szczegółowości dokumentu podstawowego.

1.2. Informacje o metodach zastosowanych przy sporządzaniu prognozy.

W ramach sporządzania niniejszej prognozy oddziaływania na środowisko zostały zastosowane różnorodne metody badawcze. Podczas przeprowadzania badań posłużono się informacjami uzyskanymi z szeregu instytucji, między innymi z Urzędu Miasta i Gminy Mrocza, Starostwa Powiatowego w Nakle nad Notecią, z projektu miejscowego planu zagospodarowania przestrzennego dla terenu części działki objętej opracowaniem, ze studium uwarunkowań i kierunków zagospodarowania przestrzennego gminy Mrocza, opracowania ekofizjograficznego dla analizowanego obszaru.

W zakresie oceny istniejącego stanu środowiska przyrodniczego na omawianym terenie zastosowano metody analityczne dotyczące poszczególnych elementów środowiska w oparciu o dostępne opracowania i wizję terenową.

Ocena przewidywanych oddziaływań na środowisko, wynikających z ustaleń projektu planu, została dokonana poprzez prognozowanie zmian w poszczególnych elementach środowiska. Na podstawie przeprowadzonej prognozy zidentyfikowano możliwe typy oddziaływań: bezpośrednie, pośrednie, wtórne, skumulowane, krótkoterminowe, długoterminowe, stałe lub chwilowe.

1.3. Informacje o możliwym transgenicznym oddziaływaniu na środowisko.

Na podstawie zapisów planu zagospodarowania przestrzennego można stwierdzić, że planowane zamierzenia nie wskazują na możliwość jakiegokolwiek oddziaływania trans granicznego mogącego objąć terytorium innych państw. Wszystkie prowadzone działania ze względu na swój charakter będą dotyczyć jedynie obszaru określonego w planie, a oddziaływania na środowisko będą miały charakter lokalny.

2. PODSTAWA PRAWNA OPRACOWANIA I MATERIAŁY ŹRÓDŁOWE.

- Ustawa z dnia 27 kwietnia 2001 r. *Prawo ochrony środowiska* (Dz.U. z 2020 r., poz. 799),
- Ustawa z dnia 27 marca 2003 r. *o planowaniu i zagospodarowaniu przestrzennym* (Dz.U. z 2020 r. poz. 293 z późn. zm.),
- Ustawa z dnia 3 października 2008 r. *o udostępnianiu informacji o środowisku i jego ochronie, udziale społeczeństwa w ochronie środowiska oraz o ocenach oddziaływania na środowisko* (Dz.U. z 2020 r., poz. 283 z późn. zm.),
- *Strategia rozwoju Miasta i Gminy Mrocza 2008-2020*;
- *Studium uwarunkowań i kierunków zagospodarowania przestrzennego Gminy Mrocza*;
- *Program ochrony środowiska dla Miasta i Gminy Mrocza na lata 2017-2021 z perspektywą na lata 2022 – 2025*;
- Kondracki J. 2009. *Geografia Regionalna Polski*, PWN;
- mapa zasadnicza obszaru działek w skali 1:1000;
- <http://mapy.mojregion.info>;
- <http://geoserwis.gdos.gov.pl/mapy>;
- <http://mapa.korytarze.pl>;
- <http://epsh.pgi.gov.pl>.

3. CHARAKTERYSTYKA TERENU OBJĘTEGO OPRACOWANIEM.

3.1. Podstawowe informacje o terenie będącym przedmiotem planu.

Analizowany obszar znajduje się w północnej części obrębu Drzewianowo, pomiędzy miejscowościami Leśniewice na północnym – zachodzie, a Łukowiec na wschodzie. Obejmuje swym zasięgiem tereny rolnicze rozdzielone drogą lokalną przy której znajdują się grupy drzew oraz mały zagajnik z przewagą drzew liściastych. Teren na zachód od drogi lokalnej w większości stanowi pole uprawne, las liściasty z przewagą dębu, występuje jedynie na krańcu północnym. Klasa użytkowania gruntów jest niska (V i VI klasa bonitacyjna). W części wschodniej podzielonej drogą dojazdową występują użytki rolne wyższych klas. Całościowo tworzy teren w postaci wielokąta, ograniczonego od każdej strony terenami użytkowymi rolniczo, wyjątek stanowi granica północna, którą stanowi teren leśny. Całkowita powierzchnia terenu objętego opracowaniem wynosi ok. 48,40 ha. Na terenie występują sporadycznie obszary podmokłe. Obszar znajduje się poza obszarami strefy ochronnej ujęć wód podziemnych lub powierzchniowych. Na terenie nie występują obiekty podlegające ochronie konserwatora zabytków, pomniki przyrody czy obszary chronionego krajobrazu.



Charakter zagospodarowania analizowanego terenu (źródło: <http://geoportal.gov.pl>)

3.2. Podstawowe wnioski wynikające z opracowania ekofizjograficznego.

Uwarunkowania ekofizjograficzne określają predyspozycje funkcjonalno-przestrzenne i możliwości zagospodarowania przestrzennego terenu opracowania. W miejscowym planie zagospodarowania przestrzennego analizowany obszar ma przeznaczenie pod tereny:

- a) rolne, o symbolu – **R**,
- b) lasów, o symbolu – **ZL**,
- c) drogi publicznej lokalnej, o symbolu – **KD-L**,
- d) drogi publicznej dojazdowej, o symbolu – **KD-D**,
- e) dróg wewnętrznych, o symbolu – **KDW**;

Stan środowiska oraz jego struktura i powiązania funkcjonalne sprawiają, że nie występują tereny wymagające specjalnych zabiegów ochronnych. Na analizowanym terenie naturalne środowisko zostało przekształcone przez człowieka – występowanie pól uprawnych. Na terenie działki nr ewid. 275/1 znajduje się zagajnik z drzewostanem mieszanym, o powierzchni około 2200 m². Pozostały obszar leśny zajmuje około 0,03 km².

Obserwowane zmiany w środowisku polegać będą na przekształceniu części terenów użytkowanych rolniczo na tereny leśne. Pozostałe tereny nie zmienią swoich funkcji.



Zadrzewienia wzdłuż drogi lokalnej na prawo widoczny zagajnik



Pola uprawne i droga dojazdowa – wschodnia część analizowanego terenu



**Pola uprawne niskich klas bonitacyjnych
(zachodnia część analizowanego terenu)**



Las liściasty w północnej części analizowanego terenu

Sporządzone dla terenu działek objętych wnioskiem opracowanie wykazało:

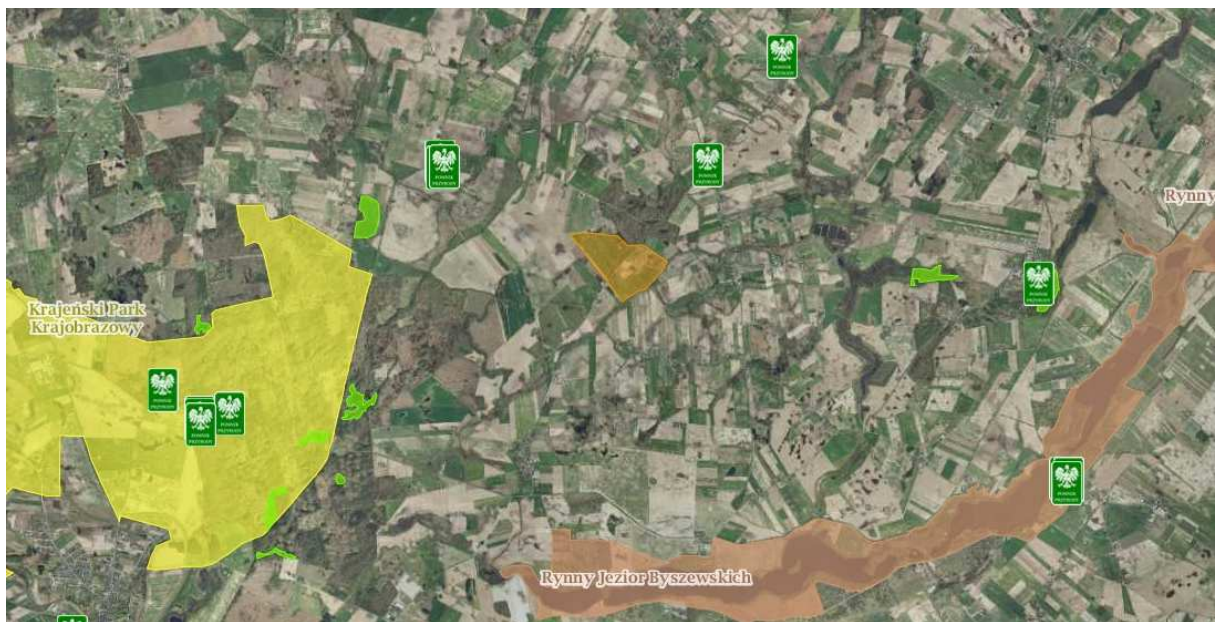
- nieregularny kształt terenu;
- lokalizację poza zwartą zabudową pobliskich miejscowości;
- miejscami podmokły charakter terenu;
- występowanie połąci leśnych wśród terenów o przeznaczeniu rolniczym;
- lokalizację w znacznej odległości od cieków wodnych, jezior, terenów chronionych na podstawie aktualnych prawa.

3.3. Stan środowiska na obszarach objętych przewidywanym znaczącym oddziaływaniem.

Obszar objęty opracowaniem nie jest obszarem chronionym przyrodniczo. Teren użytkowany jest w głównej mierze rolniczo, pozostałą część stanowi obszar leśny oraz zabudowa zagrodowa przy drodze powiatowej. Najbliżej zlokalizowane obszary podlegające ochronie zgodnie z zapisami ustawy z dnia 16 kwietnia 2004 r. *o ochronie przyrody* znajdują się w znacznej odległości (do 10 km – zgodnie z danymi zawartymi na stronie internetowej <http://geoserwis.gdos.gov.pl/mapy/>) od granic terenu objętego opracowaniem i stanowią:

- Rezerваты:
 - Bagno Głusza w odległości ok. 6,27 km;
 - Jezioro Wieleckie w odległości ok. 7,48 km;
 - Wąwelnо w odległości ok. 8,78 km;
- Krajeński Park Krajobrazowy w odległości ok. 2,41 km;
- Obszar Chronionego Krajobrazu:
 - Rynny Jezior Byszewskich w odległości ok. 2,79 km;
- Użytki ekologiczne, najbliższy w odległości 2,29 km;
- Pomniki przyrody, najbliższy w odległości 1,23 km.

Warto zwrócić uwagę, iż teren objęty opracowaniem jest terenem w głównej mierze użytkowanym rolniczo, położonym w okolicy niezurbanizowanej. Przez obszar objęty opracowaniem nie przebiega korytarz ekologiczny wyznaczony przez Instytut Biologii Ssaków Polskiej Akademii Nauk w Białowieży.



Analizowany teren na tle mapy obszarów chronionych

Teren objęty planem położony jest w dorzeczu rzeki Wisły, w regionie wodnym dolnej Wisły. Według podziału hydrogeologicznego GZWP na obszarze brak jest GZWP. Dla dorzecza Wisły przygotowano Plan gospodarowania wodami na obszarze dorzecza Wisły, zgodnie z którym obszar opracowania należy do JCWPd PLGW200036, stan ilościowy i chemiczny oceniono jako dobry. Rozpatrywana jednolita część wód podziemnych nie jest zagrożona ryzykiem nieosiągnięcia celów środowiskowych tj. utrzymania co najmniej dobrego stanu ilościowego i chemicznego wód podziemnych.

Obszar opracowania znajduje się w obszarze naturalnej jednolitej części wód powierzchniowych (JCWP) – Krówka z Jeziorem Wierzchucińskim Małym do wpływu do Jeziora Krosna (RW2000172927671). Status tej naturalnej części wód oceniono jako zły. Rozpatrywana jednolita część wód powierzchniowych jest zagrożona ryzykiem nieosiągnięcia celów środowiskowych, tj. osiągnięcia co najmniej dobrego stanu ekologicznego i co najmniej dobrego stanu chemicznego wód powierzchniowych.

3.4. Istniejące problemy ochrony środowiska istotne z punktu widzenia realizacji projektowanego dokumentu.

Teren nie wyróżnia się problemami środowiskowymi istotnymi z punktu widzenia założeń projektu planu. Nie ma przeciwwskazań do wprowadzania na omawianym terenie możliwości lokalizowania terenów wyznaczonych w projekcie miejscowego planu zagospodarowania przestrzennego, gdyż tereny o zbliżonych bądź takich samych funkcjach na analizowanym terenie już istnieją. Warto podkreślić iż teren wyznaczony w projekcie planu jako teren lasu to grunty o niskich klasach bonitacyjnych.

Realizacja ustaleń projektu planu może wiązać się z niekorzystnymi skutkami dla środowiska, głównie związanymi z terenami rolniczymi – nieodpowiednie nawożenie, wycieki z maszyn rolniczych. Potencjały środowiska danego obszaru służą głównie realizacji funkcji już istniejących.

Miejscowy plan zagospodarowania przestrzennego przewiduje lokalizację terenów:

- a) rolne, o symbolu – **R**,
- b) lasów, o symbolu – **ZL**,
- c) drogi publicznej lokalnej, o symbolu – **KD-L**,
- d) drogi publicznej dojazdowej, o symbolu – **KD-D**,
- e) dróg wewnętrznych, o symbolu – **KDW**.

Możliwe zmiany w środowisku dotyczyć będą zatem wyżej już wymienionych przekształceń.

3.5. Potencjalne zmiany stanu środowiska w przypadkach braku realizacji projektowanego dokumentu.

Metodologia opracowania prognozy nakazuje dokonanie analizy tzw. opcji zerowej, czyli prognozy zmian stanu środowiska w przypadku braku realizacji projektowanego dokumentu. Analiza opcji zerowej odbywa się poprzez porównanie skali i charakteru oddziaływań, którym podlegać będą różne walory (aspekty) środowiska w sytuacji, gdy zamierzone przedsięwzięcie będzie zrealizowane lub gdy realizacja zostanie zaniechana.

W przypadku braku wprowadzenia miejscowego planu zagospodarowania przestrzennego analizowany teren ciągu użytkowany byłby w głównej mierze rolniczo. Nie zachodziłyby istotne

zmiany w środowisku w stosunku do stanu istniejącego. Realizacja opracowywanego planu przyczyni się do uporządkowania i zagospodarowania terenu.

3.6. Wskazanie napotkanych trudności wynikających z niedostatków techniki lub luk we współczesnej wiedzy.

Trudności wynikające z niedostatków techniki lub luk we współczesnej wiedzy mają istotny wpływ na rzetelność prognozy. Brak znajomości istotnych uwarunkowań może wpłynąć na nieuwzględnienie w prognozie ważnych z punktu widzenia skutków środowiskowych oddziaływań (zarówno pozytywnych, jak i negatywnych - choć znacznie istotniejsze jest pominięcie ewentualnych oddziaływań negatywnych). Znajomość obszarów, w których ma miejsce brak wiedzy pozwala na zwrócenie uwagi na aspekty, które w prognozie mogą nie być uwzględnione w pełni lub mogą nie być ocenione właściwie - właśnie ze względu na luki w wiedzy.

Aktualnie obowiązujące przepisy prawne w jasny i konkretny sposób wskazują na uwarunkowania jakie winny występować na wyznaczonych w planie terenach.

3.7. Cele ochrony środowiska ustanowione na szczeblu międzynarodowym, wspólnotowym i krajowym, istotne z punktu widzenia projektowanego dokumentu, oraz sposoby, w jakich te cele i inne problemy środowiska zostały uwzględnione podczas opracowywania dokumentu.

Podstawową zasadą, na której powinna opierać się polityka zagospodarowania przestrzennego jest zasada zrównoważonego rozwoju. Zrównoważony rozwój został określony, jako proces mający na celu zaspokojenie aspiracji rozwojowych obecnego pokolenia w sposób umożliwiający realizację tych samych dążeń następnym pokoleniom. W raporcie wyodrębnione zostały trzy główne obszary, na których należy się skoncentrować się przy planowaniu skutecznej strategii osiągnięcia zrównoważonego rozwoju: ochrona środowiska i racjonalna gospodarka zasobami naturalnymi, wzrost gospodarczy i sprawiedliwy podział korzyści z niego wynikających oraz rozwój społeczny. Na bazie zasady zrównoważonego rozwoju oparte zostały poszczególne cele ochrony środowiska ustanowione na szczeblu międzynarodowym. Zostały one zapisane w tzw. Protokołach do Konwencji Narodów Zjednoczonych, do których przystąpiła również Polska.

Cele ochrony środowiska ustanowione na szczeblu wspólnotowym, zostały zapisane w uchwałach, dyrektywach i rozporządzeniach Rady Unii Europejskiej.

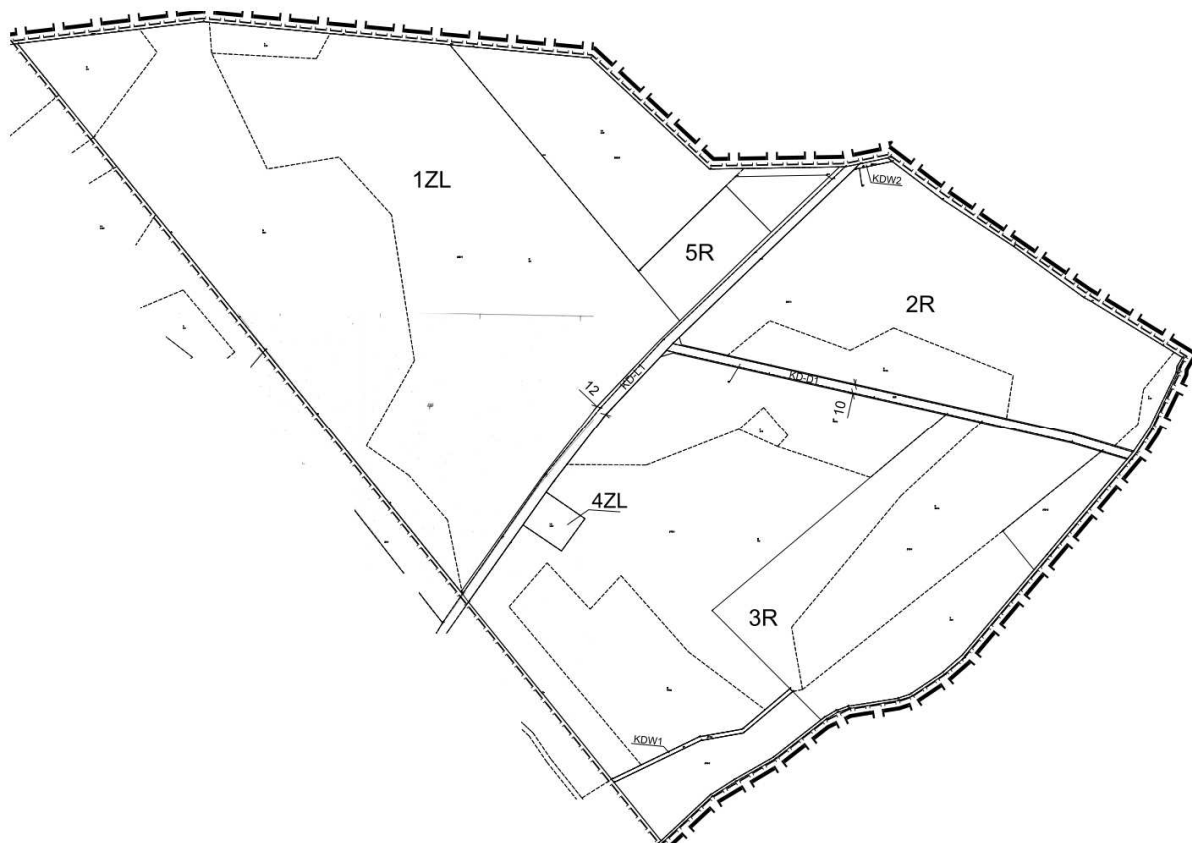
Cele ochrony środowiska ustanowione na szczeblu międzynarodowym i wspólnotowym mają odzwierciedlenie w prawodawstwie polskim, co związane jest z koniecznością jego dostosowania do prawa unijnego. Na szczeblu województwa podstawowym dokumentem dotyczącym problematyki ochrony środowiska jest Program ochrony środowiska z planem gospodarki odpadami województwa

kujawsko-pomorskiego na lata 2017-2020 z perspektywą na lata 2021-2024, uchwalony przez Sejmik Województwa Kujawsko-Pomorskiego Uchwałą Nr XXXVI/611/17 z dnia 25 września 2017 r.

4. INFORMACJE O ZAWARTOŚCI PROJEKTU PLANU.

W miejscowym planie zagospodarowania przestrzennego analizowany obszar ma przeznaczenie pod tereny:

- a) rolne, o symbolu – **R**,
- b) lasów, o symbolu – **ZL**,
- c) drogi publicznej lokalnej, o symbolu – **KD-L**,
- d) drogi publicznej dojazdowej, o symbolu – **KD-D**,
- e) dróg wewnętrznych, o symbolu – **KDW**.



Przeznaczenie terenów w miejscowym planie zagospodarowania przestrzennego

5. PRZEWIDYWANE ZNACZĄCE ODDZIAŁYWANIE NA ŚRODOWISKO.

5.1. Oddziaływanie na różnorodność biologiczną.

W stosunku do części pozostałej - realizacja ustaleń planu wpłynie w znacznym stopniu na biocenozę analizowanego obszaru. Tereny wskazywane do przekształceń są formalnie terenami leśnymi, położone są w sąsiedztwie istniejących zadrzewień. Nie występują tu żadne cenne siedliska.

Realizacja dopuszczanego zagospodarowania będzie wiązała się ze zmianą liczby i rodzaju powierzchni zielonych, nastąpi znaczące wzbogacenie gatunkowe szaty roślinnej, a więc i wzmocnienie bioróżnorodności.

Nie przewiduje się wystąpienia znaczących negatywnych oddziaływań wynikających z realizacji planu. Wykorzystanie działek jako terenów rolniczych, lasów oraz dróg ze wydaje się racjonalne.

5.2. Oddziaływanie na ludzi.

Nie przewiduje się wystąpienia znaczących negatywnych oddziaływań wynikających z realizacji planu.

5.3. Oddziaływanie na zwierzęta i rośliny.

Możliwe straty w dziedzinie świata roślin i zwierząt, związane z realizacją ustaleń projektu planu należy uznać za znikome – nie dojdzie do wyparcia ani degradacji szczególnie cennych lub pożądanych gatunków, czy też zniszczenia terenów naturalnych wskutek realizacji planowanego zagospodarowania. Tereny sąsiednie zachowają podobny charakter, a więc nie zostaną zniszczone określone typy siedlisk. Wprowadzenie terenów lasu przyczyni się do wzrostu bioróżnorodności a co za tym idzie miejsc bytowania zwierząt i gatunków roślinnych.

Nie przewiduje się wystąpienia znaczących negatywnych oddziaływań wynikających z realizacji planu. Powyższe ustalenia nie będą wywierać jakiegokolwiek wpływu na zlokalizowane w znacznej odległości obszary chronione zgodnie z przepisami ustawy z dnia 16 kwietnia 2004 r. *o ochronie przyrody*.

5.4. Oddziaływanie na wodę.

Nie przewiduje się wystąpienia znaczących negatywnych oddziaływań wynikających z realizacji planu.

5.5. Oddziaływanie na powietrze.

Nie przewiduje się wystąpienia znaczących negatywnych oddziaływań wynikających z realizacji planu. Rozwój terenów leśnych może przyczynić się wręcz do poprawy jakości powietrza na analizowanym obszarze.

5.6. Oddziaływanie na powierzchnie ziemi.

W związku z faktem, iż na terenie objętym planem nie występują zagrożenia związane z ruchami osuwiskowymi, w projekcie nie wprowadzono regulacji w tym zakresie.

5.7. Oddziaływanie na krajobraz.

Nie przewiduje się znaczącego oddziaływania na krajobraz, ponieważ realizacja ustaleń planu nie wpłynie negatywnie na czytelność układu urbanistycznego, ani na powiązania widokowe.

5.8. Oddziaływanie na klimat.

Realizacja ustaleń planu na analizowanym obszarze nie spowoduje negatywnego oddziaływania na klimat.

5.9. Oddziaływanie na zasoby naturalne.

W związku z faktem, iż na terenie objętym planem nie występują zasoby naturalne, w projekcie nie wprowadzono regulacji w tym zakresie. Przy realizacji zamierzenia inwestycyjnego nie prognozuje się powstawania oddziaływań na dobra materialne, nie przewiduje się żadnych rozbiórek ani wycinek drzew i krzewów.

5.10. Oddziaływanie na zabytki i dobra kultury.

Na terenie objętym planem nie występują obiekty wpisane do rejestru zabytków, ani objęte gminną ewidencją zabytków. Brak wpływu ze względu na brak obiektów zabytkowych w granicach projektu planu. Wszelkie napotkane przedmioty mogące stanowić zabytek muszą być zgłaszane odpowiedniemu organowi.

6. PODSUMOWANIE OPRACOWANIA.

6.1. Analiza możliwości zastosowania rozwiązań mających na celu zapobieganie, ograniczanie lub kompensację przyrodniczą negatywnych oddziaływań na środowisko, mogących być rezultatem realizacji projektu planu.

Projekt planu dotyczy przeznaczenia terenów:

- a) rolne, o symbolu – **R**,
- b) lasów, o symbolu – **ZL**,
- c) drogi publicznej lokalnej, o symbolu – **KD-L**,
- d) drogi publicznej dojazdowej, o symbolu – **KD-D**,
- e) dróg wewnętrznych, o symbolu – **KDW**.

W projekcie planu znajdują się zapisy sprzyjające ochronie środowiska, będące jednocześnie rozwiązaniami ograniczającymi negatywne oddziaływanie na środowisko. Warunki, zaproponowane w ustaleniach planu znacznie ograniczają negatywny wpływ na środowisko, a zwłaszcza zdrowie ludzi, krajobraz i szatę roślinną, będą zapobiegały i ograniczały negatywne oddziaływanie na środowisko.

6.2. Analiza możliwości rozwiązań alternatywnych do rozwiązań zawartych w projektowanym planie wraz z uzasadnieniem ich wyboru.

Projekt planu został opracowany z uwzględnieniem potrzeb wynikających z rozwoju gminy Mrocza. Uwzględnia wymogi prawne z zakresu ochrony środowiska oraz uwarunkowania wynikające z aktualnego stanu środowiska, z uwzględnieniem zagrożeń naturalnych i antropogenicznych. Alternatywą byłoby pozostawienie terenu w takim stanie jakim obecnie się znajduje. Najbardziej optymalnym rozwiązaniem jest wprowadzenie terenów leśnych na niskich klasach bonitacyjnych gruntów w zachodniej części terenu opracowania. Rozwiązanie dotyczące ochrony środowiska przyjęte w planie są właściwe, zgodne z obowiązującym prawem, zapewniające rozwój zrównoważony.

Poszukiwanie rozwiązań alternatywnych istotnych z punktu widzenia ograniczenia oddziaływania na środowisko jest zadaniem trudnym. Ewentualne propozycje rozwiązań alternatywnych mogą dotyczyć np.:

- wyboru innej funkcji niż planowana;
- wyboru innego sposobu zagospodarowania w ramach tej samej funkcji.

6.3. Propozycje dotyczące przewidywanych metod analizy skutków realizacji postanowień projektowanego dokumentu oraz częstotliwości jej przeprowadzania.

W związku z faktem, że polskie ustawodawstwo nie definiuje metod jakimi można byłoby określić skutki planowanego do wprowadzania planu miejscowego, należy odstąpić od przedmiotowej analizy. Bezspornym argumentem jest wprowadzanie na terenie objętym planem wyznaczonych funkcji, ze względu na to, iż są to tereny leśne o niskich klasach bonitacyjnych. Proponuje się przeprowadzanie alternatywnej oceny skutków poprzez metody bezpośrednie czyli opisanie postępów realizacji zalesiania terenu.

7. STRESZCZENIE OPRACOWANIA WYKONANE W JĘZYKU NIESPECJALISTYCZNYM.

Celem niniejszej prognozy jest ocena projektu miejscowego planu zagospodarowania przestrzennego w aspekcie ochrony zasobów naturalnych środowiska przyrodniczego i przedstawienie przewidywanych przekształceń środowiska i warunków życia ludzi w wyniku realizacji projektu planu.

Prognoza została wykonana do projektu miejscowego planu zagospodarowania przestrzennego dla terenów w obrębie Drzewianowo, gmina Mrocza.

Analizowany obszar znajduje się w północnej części obrębu Drzewianowo, pomiędzy miejscowościami Leśniewice na północnym – zachodzie, a Łukowiec na wschodzie. Obejmuje swym zasięgiem tereny rolnicze rozdzielone drogą lokalną, przy której znajdują się grupy drzew oraz mały zagajnik z przewagą drzew liściastych, o powierzchni około 2200 m². Pozostały obszar leśny zajmuje około 0,03 km².

Teren na zachód od drogi lokalnej w większości stanowi pole uprawne, las liściasty z przewagą dębu, występuje jedynie na krańcu północnym. Klasa użytkowania gruntów jest niska (V i VI klasa bonitacyjna). W części wschodniej podzielonej drogą dojazdową występują użytki rolne wyższych klas. Całościowo tworzy teren w postaci wielokąta, ograniczonego od każdej terenami użytkowymi rolniczo, wyjątek stanowi granica północna którą stanowi teren leśny. Całkowita powierzchnia terenu objętego opracowaniem wynosi ok. 48,40 ha.

Z dokonanej w prognozie analizy i oceny wpływu realizacji ustaleń projektu planu na poszczególne elementy środowiska wynika, że realizacja ta może powodować powstawanie głównie pozytywnych skutków dla środowiska przyrodniczego, opisanych powyżej. Realizacja ustaleń planu nie powinna jednak spowodować powstawania znaczących oddziaływań, mających zasadniczo negatywne skutki dla środowiska przyrodniczego. Projektowane ustalenia nie będą oddziaływać na obszary Natura 2000 ze względu na brak takowych obszarów na terenie objętym projektem planu oraz

w jego bezpośrednim sąsiedztwie. Warunkiem minimalizacji opisanych negatywnych oddziaływań będzie przestrzeganie zasad ochrony uwzględnionych w projekcie planu.

Zmiany, które wystąpią na tym terenie, w związku z wprowadzeniem funkcji przestrzennych, będą jedynie wiązały się z ubytkiem rolniczej przestrzeni produkcyjnej, spowodowanym zalesianiem terenu. Pozostałe tereny nie zmieniają swojej funkcji.

Rozwiązania funkcjonalno – przestrzenne określone w projekcie planu zapewniają prawidłowe funkcjonowanie środowiska, niemniej jednak realizacja projektu planu prowadzi do przekształcenia obecnego użytkowania oraz stanu środowiska przyrodniczego. Przekształcenia środowiska są nieuniknione dla każdego rodzaju zainwestowania. Ustalenia projektu planu nie naruszają terenów parków narodowych, rezerwatów przyrody, parków krajobrazowych, obszarów chronionego krajobrazu, użytków ekologicznych, stanowisk dokumentacyjnych, zespołów przyrodniczo – krajobrazowych, pomników przyrody, obszarów Natura 2000. Tereny objęte projektem planu znajdują się poza terenami objętymi ochroną na podstawie ustawy o ochronie przyrody. Z przeprowadzonych w prognozie analiz wynika, że nie nastąpi pogorszenie powiązań z innymi obszarami Natura 2000 – projekt nie uszczupla żadnego z terenów obszarów Natura 2000 bezpośrednio stykających się ze sobą, ani nie uszczupla terenów Natura 2000 nie stykających się ze sobą. Teren objęty projektem planu znajdują się poza obszarami Natura 2000. Zagospodarowanie terenu jakie wprowadza projekt planu nie spowoduje znaczących oddziaływań na środowisko skutkujących potrzebą określania kompensacji przyrodniczej, a także nie przewiduje się transgranicznego oddziaływania na środowisko.

8. ZAŁĄCZNIKI

1. Oświadczenie autora, o spełnieniu wymagań, o których mowa w art. 74a ust. 2 ustawy z dnia 3 października 2008 r. *o udostępnianiu informacji o środowisku i jego ochronie, udziale społeczeństwa w ochronie środowiska oraz o ocenach oddziaływania na środowisko.*