

Komisariat Policji w Mroczy  
89-115 Mroczka  
ul. marsz. Józefa Piłsudskiego 8  
tel. 52 339 33 10  
woj. kujawsko - pomorskie

102414/20

Egz. Nr. 1

URZĄD MIASTA I GMINY W MROCZY

Biuro Rady Miejskiej w Mroczy

walnego dnia 19.01.2020

Załącznik Nr 24.0004.2.2020



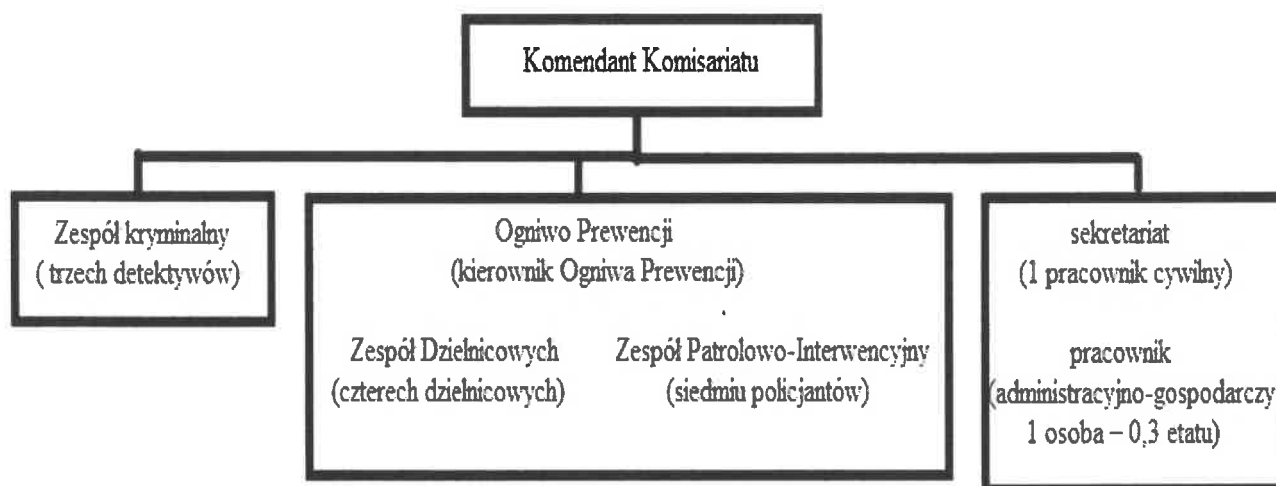
**INFORMACJA  
KOMENDANTA KOMISARIATU POLICJI  
W MROCZY**

**O STANIE  
BEZPIECZEŃSTWA  
I PORZĄDKU PUBLICZNEGO**

**NA TERENIE DZIAŁANIA KOMISARIATU POLICJI  
W MROCZY – GMINA MROCZA  
w 2019 ROKU**

## Komisariat Policji w Mroczy

### Struktura organizacyjna jednostki:



### Stan etatowy jednostki:

Łącznie stan etatowy wynosi 16- stu funkcjonariuszy + 2 pracowników cywilnych.

Obecnie: 1 funkcjonariusz przebywa na urlopie rodzicielskim, 2 funkcjonariuszy na kursie podstawowym, 1 na zwolnieniu lekarskim (kierownik Ognia Prewencji).

Jednostki Organizacyjne	Stan etatowy	Stan Zatrudnienia Grudzień 2019 r.	Wakaty stan na Grudzień 2019 r.
Wydział Kryminalny KPP w Nakle n/Not.	27	27	0
Wydział Prewencji i Ruchu Drogowego KPP w Nakle n/Not.	65	65	0
Komisariat Policji w Mroczy	16	16	0
Komisariat Policji w Kcyni	15	14	1
Komisariat Policji w Szubinie	38	37	1
Komenda Powiatowa Policji w Nakle nad Notecią łącznie:	165	163	2

**Rejon działania** jednostki obejmuje teren dwóch sąsiadujących gmin:

- gminy Mrocza ,
- gminy Sadki.

**Gmina Mrocza podzielona jest na 3 rejony służbowe:**

- **rejon nr 16**  
obejmuje miasto Mrocza,

**Dzielnicowym tego rejonu jest: mł.asp. Krystian Napierała.**

- **rejon nr 17**  
obejmuje miejscowości: Drzewianowo, Dąbrowice, Drażno, Drażonek, Samsiecznynek, Słupówko, Ostrowo, Chwałka, Kosowo, Kozia Góra, Modrakowo, Krukówko, Wiele, Konstanotowo, Białowieża, Orlinek, Orle, Jadwigowo, Matyldzin

**Dzielnicowym tego rejonu jest: mł.asp. Janusz Simiński.**

- **Rejon nr 18**  
obejmuje miejscowości: Witosław, Rajgród, Podgórz, Zdrogowo, Kaźmierzewo, Jeziorki Zabartowskie, Rościmin – w skład rejonu wchodzi również kilka miejscowości z terenu gminy Sadki.

**Dzielnicowym tego rejonu jest: asp. Szymon Kujawa.**

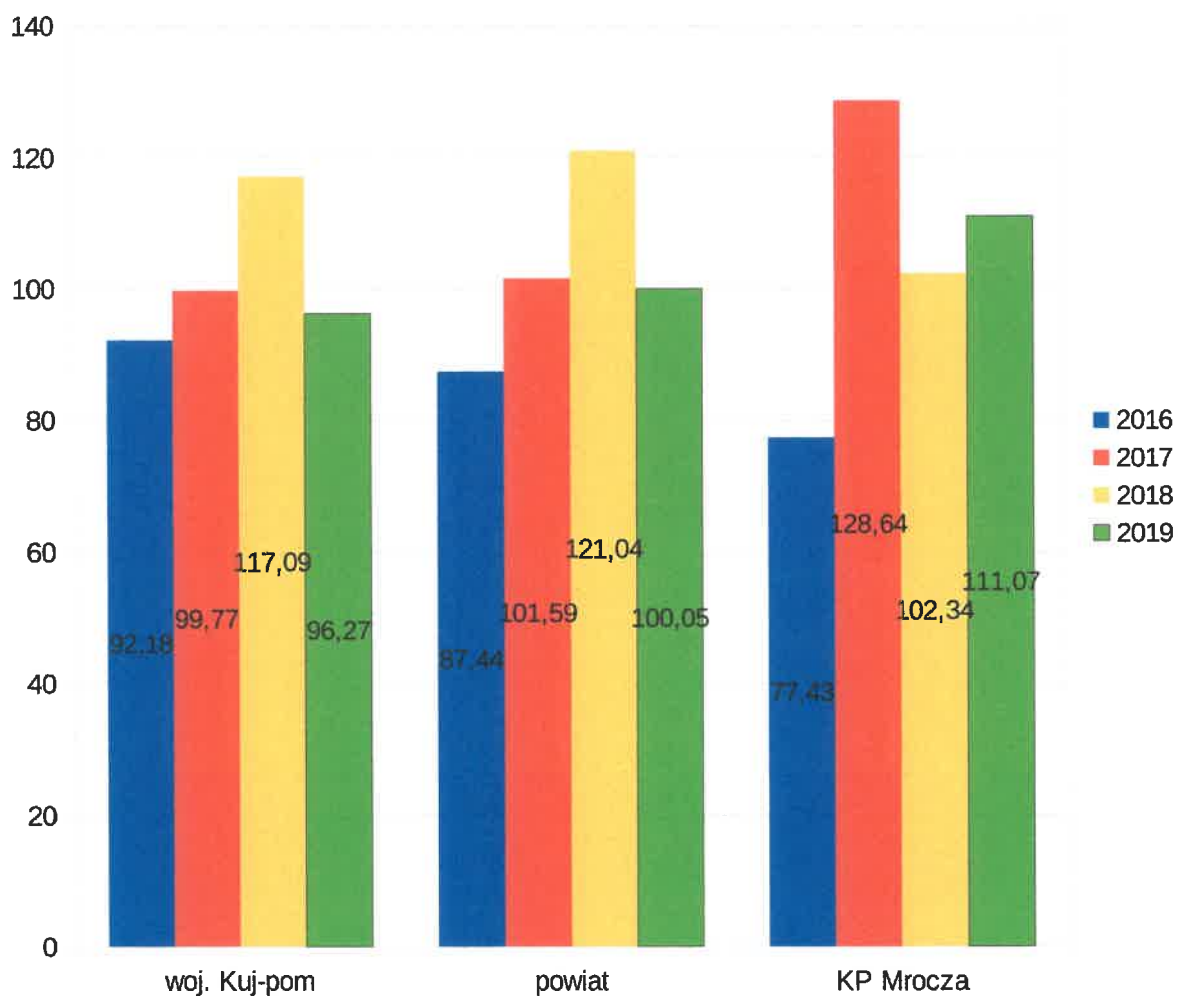


- źródło Powiat Nakielski

## Przestępczość na terenie gminy Mrocza:

Dynamika wszczęć postępowań dla Komisariatu Policji w Mroczy ma tendencję wzrostową, co oznacza, że w roku 2019 zostało wszczętych postępowań przygotowawczych więcej niż w roku 2018.

Dynamika wszczęć – pełen katalog przestępstw:



Na podstawie danych zgromadzonych w Krajowym Systemie Informacji Policyjnej (KSIP) ustalono, że w roku 2019 na terenie gminy Mrocza, zaistniało **200** przestępstw.

W poszczególnych kategoriach, statystyka przedstawia się następująco:

- przestępstwa kryminalne: 109,  
w tym:
- uszkodzenie cudzej rzeczy: 10,
- kradzież z włamaniem: 6,
- kradzież cudzej rzeczy: 9,
- uszczerbek na zdrowiu: 4,
- przestępczość narkotykowa: 11,
- inne: 91.

Statystyka przestępstw stwierdzonych w 2019 roku w porównaniu do 2018 roku w poszczególnych kategoriach przedstawia się następująco:

lata		2018	2019
Pełen katalog przestępstw		175	200
w tym:			
Przestępstwa kryminalne		110	109
w wybranych kategoriach:	Uszkodzenie cudzej rzeczy	7	10
	Kradzież z włamaniem	22	6
	Kradzież	12	9
	Uszczerbek na zdrowiu	1	4
	Przestępczość narkotykowa	19	11
Przestępstwa z innych kategorii lub innych ustaw		65	91

Wskazać należy, że ogólna liczba stwierdzonych przestępstw, w roku 2019 wzrosła o 25 w stosunku do ilości czynów stwierdzonych w 2018 roku .

Wzrost ilości stwierdzonych czynów, zanotowano w kategorii, tj. „uszkodzenie rzeczy”, gdzie

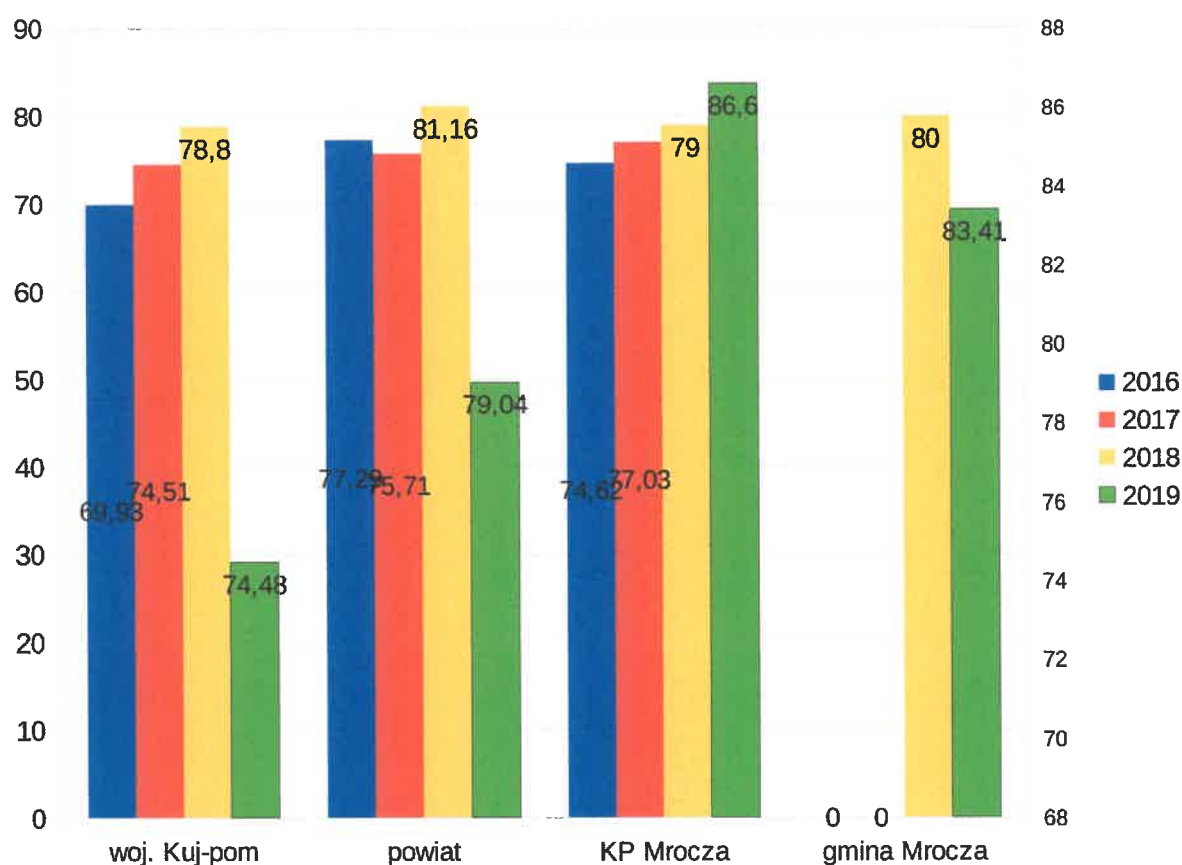
w 2018 roku stwierdzono 7 czynów, natomiast w roku 2019 stwierdzono ich 10 oraz „uszczerbek na zdrowiu”, gdzie w 2018 stwierdzono 1 czyn natomiast w 2019 stwierdzono ich 4.

Najbardziej znaczący spadek w ilości czynów stwierdzonych odnotowano w kategorii „kradzież z włamaniem”, gdzie w 2018 stwierdzono czynów 22, natomiast w 2019 stwierdzono ich 6.

Na wzrost ogólnej liczby czynów stwierdzonych największy wpływ mają przestępstwa z kategorii:

- „niewywiązywanie się z obowiązku alimentacyjnego” – 34 czyny w roku 2018; 50 czynów w roku 2019,
- przestępstwa związane z doprowadzeniem do niekorzystnego rozporządzenia mieniem „oszustwa” – 8 czynów w roku 2018; 14 czynów w roku 2019.

**Wykrywalność w pełnym katalogu przestępstw procentowo (%)** w poszczególnych latach przedstawia się następująco:



Należy zaznaczyć, że wykrywalność sprawców przestępstw (pełen katalog przestępstw) na terenie działania Komisariatu Policji w Mroczy kształtuje się na dobrym poziomie, który jak wskazuje powyższy diagram jest wyższy niż średnia wojewódzka. Wykrywalność przestępstw zaistniałych na terenie gminy Mrocza ukształtowała się na wysokim poziomie **83,41 %**.

Wspomnieć warto, że praca funkcjonariuszy pionu kryminalnego nie ogranicza

się do wykonywania czynności przy sprawach , które zostały wymienione w powyższej statystyce, gdyż opisuje ona jedynie czyny stwierdzone po zakończonym postępowaniu.

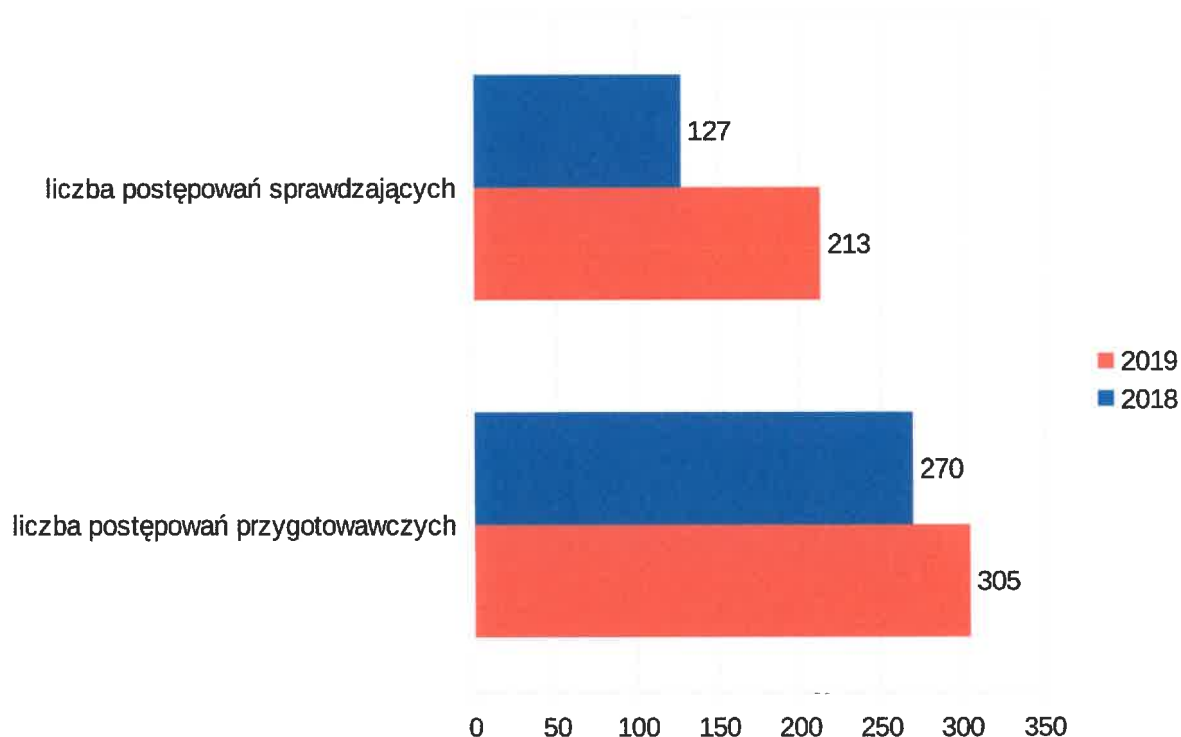
Natomiast, łączna liczba prowadzonych postępowań przeprowadzonych przez policjantów pionu kryminalnego Komisariatu Policji w Mroczy, jest znacznie większa, gdyż obejmuje również postępowania, w których stwierdzono, że czyn nie nosi znamion przestępstwa lub nie jest w ogóle czynem zabronionym jako przestępstwo.

Ilość przeprowadzonych postępowań przygotowawczych w 2019 roku, to 305.

W 2018 roku było, to 270.

Ilość przeprowadzonych czynności sprawdzających, (czyli takich , gdzie ustala się czy dany czyn jest przestępstwem) w 2019 roku, to aż 213. W 2018 roku było to 127.

Kolejny wykres, obrazuje graficznie ilość prowadzonych postępowań policjantów Zespołu Kryminalnego KP w Mroczy.



Policjanci pionu kryminalnego realizują również czynności poszukiwawcze osób ukrywających się przed wymiarem sprawiedliwości, realizują czynności w ramach pomocy prawnych dla sądów, prokuratur i jednostek Policji z całego kraju.

W 2019 roku, policjanci pionu kryminalnego wykonali 93 czynności procesowych dla podmiotów zewnętrznych.

## Pion prewencyjny.

Realizacją zadań związanych z bezpośrednią reakcją na zdarzenia oraz obsługą zgłoszeń zajmują się policjanci Ogniw Prewencji. Wykonują również zadania związane z profilaktyką społeczną prowadząc działania edukacyjno-prewencyjne.

Na podstawie danych zarejestrowanych w Systemie Wspomagania Dowodzenia Policji z terenu gminy Mrocza w 2019 roku zarejestrowano łącznie 1266 zgłoszeń na numer alarmowy.

Funkcjonariusze z Komisariatu Policji w Mroczy podjęli na terenie gminy Mrocza przeprowadzili **367 interwencji** z czego:

- **233, to interwencje domowe,**
- natomiast **438 to interwencje w miejscach publicznych i innych.**

W odniesieniu do roku poprzedniego ilość interwencji przedstawia się następująco:

Rok 2019	Interwencje ogółem	571	domowe	233
			w miejscu publicznym	338
Rok 2018	Interwencje ogółem	557	domowe	298
			w miejscu publicznym	259

Jak wskazują powyższe dane: ogólna liczba interwencji policyjnych w roku 2019 w porównaniu do roku 2018 wzrosła o 14.

Spadki odnotowano w interwencjach domowych o 65 .

Ilość interwencji publicznych i innych w porównaniu do roku poprzedniego wzrosła o 79.

Znaczny wpływ na poczucie bezpieczeństwa obywateli ma **liczba służb zewnętrznych** realizowanych przez policjantów.

W roku 2019 policjanci z Komisariatu Policji w Mroczy wystawili ich łącznie (dla 2 gmin): 1203.

Służby pełnione ze Strażnikami Miejskimi z Mroczy.

**W roku 2019 wykonano ich:**

- **35** służb wspólnie ze Strażnikami Miejskimi w Mroczy.  
Natomiast w roku 2018 było ich:
- 50 służb wspólnie ze Strażnikami Miejskimi z Mroczy.

Do zadań realizowanych przez funkcjonariuszy pionu prewencji, należy również reagowanie na przypadki zakłócania szeroko rozumianego porządku publicznego na terenie działania komisariatu.

W 2019 roku policjanci z Ogniwa Prewencji Komisariatu Policji w Mroczy **ujawnili 950 wykroczeń**,

z czego:

- w **310** przypadkach, zakończono czynności **w postępowaniu mandatowym**,
- w **176** przypadkach, **skierowano wnioski o ukaranie przez właściwy Sąd**,
- w **625** zastosowano **środek oddziaływania wychowawczego (pouczenie, upomnienie)**.

Analogicznie jak w roku 2018, w zakresie związanym z zakłóceniem porządku publicznego, do najczęściej ujawnianych wykroczeń należały :

- spożywania alkoholu w miejscu publicznym ,
- zakłócanie spokoju publicznego ( w tym: ciszy nocnej),
- zachowania nieobyczajne (w tym, niszczenie mienia prywatnego i społecznego),
- kradzieże mienia (w tym, kradzieże sklepowe).

Realizując czynności mające na celu **zwalczanie zjawisk związanych z alkoholizmem**, funkcjonariusze KP w Mroczy **sporządzili 35 wniosków o objęcie terapią antyalkoholową** .

W **79** przypadkach **doprowadzono osoby do jednostki Policji lub miejsca zamieszkania w celu wytrzeźwienia**.

### **Przemoc w rodzinie:**

Podczas realizacji czynności związanych z interwencją w miejscu zamieszkania w **54** przypadkach została **wszczęta procedura „Niebieska karta”** w związku z wystąpieniem zjawiska przemocy w rodzinie.

**Na terenie gminy Mrocza procedurę wszczęto 38 razy.**

Oczywiście w skutecznej realizacji powyższych zadań, nieodzowna jest ścisła współpraca z pracownikami Miejsko - Gminnego Ośrodka Pomocy Społecznej w Mroczy, członkami Zespołu Interdyscyplinarnego, Gminną Komisją Rozwiązywania Problemów Alkoholowych oraz innych podmiotów prowadzących swoją działalność na terenie gminy Mrocza.

## Bezpieczeństwo w ruchu drogowym:

Na poziom bezpieczeństwa związany z ruchem drogowym w głównej mierze wpływa komórka ruchu drogowego Komendy Powiatowej Policji w Nakle nad Notecią .

Niemniej policjanci KP w Mroczy również realizują czynności związane z bezpieczeństwem w ruchu drogowym. Czynności w tym zakresie, realizowane są głównie poprzez kontrole stanu trzeźwości kierujących, prawidłowość parkowania, stosowania się do oznakowania i inne.

W 2019 roku ujawnili 59 przypadków, kierowania pojazdami w stanie nietrzeźwości lub środka działającego podobnie do alkoholu (środki narkotyczne).

Wystosowano również 88 wniosków do zarządców dróg w sprawie stanu dróg, nieczytelności lub braku oznakowania, niewłaściwej infrastruktury drogowej.

W odniesieniu statystycznym, poziom zagrożenia bezpieczeństwa w ruchu drogowym na terenie gminy Mrocza, przedstawia się następująco:

Gmina	Liczba zdarzeń		Liczba wypadków		Liczba zabitych		Liczba rannych		Liczba kolizji	
	2019	2018	2019	2018	2019	2018	2019	2018	2019	2018
Nakło	462	426	14	18	1	4	17	20	448	408
Szubin	361	396	23	15	3	5	29	17	338	396
Mrocza	76↓	90	4↓	8	1↑	0	4↓	8	72↓	82
Kcynia	132	112	8	5	0	0	14	5	124	107
Sadki	90	74	3	3	2	0	2	3	87	71
Ogółem	1121	1098	52	49	7	9	66	53	1079	1064

Niestety w 2019 roku na terenie gminy Mrocza w wypadkach drogowych zginęła 1 osoba.

Analizując powyższe dane, widocznym jest spadek ogólnej ilości zdarzeń drogowych, gdzie największy wpływ na to miał spadek ilości kolizji drogowych (zdarzeń drogowych, gdzie nikt nie odniósł poważnego uszczerbku na zdrowiu) .

W kategorii ilości wypadków drogowych również odnotowano spadek ilości zdarzeń z 8 w roku 2018 do 4 w roku 2019 .

Największa liczba zdarzeń drogowych na terenie gminy Mrocza rejestrowana jest w ciągu dróg:

- wojewódzka nr 241 (odcinek od Kosowa do Wiela) – łącznie 20 ,
- droga wojewódzka nr 243 – (odcinek od Mrocza) – łącznie 9 zdarzeń,
- droga powiatowa nr 1905 - ( Mrocza - Witosław) – łącznie 7 zdarzeń,
- droga gminna nr 090719 – (Mrocza, Plac 1-go Maja) – łącznie 4 zdarzenia.

### **Czynności związane z prewencją dotyczącą osób nieletnich:**

W ramach działań związanych z przeciwdziałaniem przestępczości w środowisku osób nieletnich w 2019 roku, zrealizowano następujące czynności :

Czynność	ilość
Patrole w rejonie szkół/placówek oświatowych	133 (dane łącznie dla gminy Sadki i Mrocza)
Spotkania profilaktyczne z uczniami	31 (18 spotkań na terenie gminy Mrocza)
Spotkania z dyrektorami, pedagogami, wychowawcami	41 (27 spotkań na terenie gminy Mrocza)
Legitymowano osób nieletnich w związku z interwencją	45 (dane łącznie dla gminy Sadki i Mrocza)
Legitymowano osób nieletnich w porze nocnej	5
Osoby nieletnie pod działaniem alkoholu lub środków odurzających	7
Sporządzono informacji i przekazano do Sądów Rodzinnych	15
Zatrzymano nieletnich podczas ucieczki z placówek wychowawczych	10

Skuteczność działania w zakresie zapobiegania, wykrywania czynów karalnych oraz przejawów demoralizacji nieletnich realizowane są przy znacznym współdziałaniu dyrektorów placówek oświatowych oraz pedagogów i wychowawców.

Dla osiągnięcia skuteczności w tych działaniach , bardzo istotna jest bieżąca wymiana informacji, która odbywa się najczęściej poprzez bezpośrednie spotkania dzielnicowych z pracownikami oświatowymi.

Dzielnicowi z Komisariatu Policji w Mroczy realizują czynności prewencyjne, które w głównej mierze odbywają się w formie pogadank z młodzieżą.

## **Działalność profilaktyczna:**



Spotkania z dziećmi klas 1 – 3, w głównej mierze mają na celu edukację w zakresie bezpieczeństwa w ruchu drogowym oraz sposobu zachowania się podczas kontaktu ze zwierzętami.



Realizowaliśmy zajęcia doskonalące umiejętności dzieci przed egzaminem na kartę rowerową w Centrum Turystyki Rowerowej w Krukówku.



oraz **Powiatowy Finał Ogólnopolskiego Konkursu Bezpieczeństwa Ruchu Drogowego**, w którym brały udział drużyny z całego powiatu nakielskiego.



Pogadanki, rozmowy profilaktyczne prowadzone są również z młodzieżą, gdzie głównymi tematami są zagrożenia związane ze stosowaniem środków odurzających (dopalaczy), alkoholu oraz odpowiedzialność karna w przypadku naruszenia porządku prawnego.

Policjanci uczestniczą również w zabezpieczaniu imprez organizowanych na terenie gminy Mrocza, m. Obchodów dni Mroczy, rocznicy Powstania Wielkopolskiego, 3 Maja, Narodowego Święta Niepodległości imprez sportowych mających miejsce na terenie miasta i gminy Mrocza Prowadzą działania w ramach akcji „Trzeźwy kierujący” (wzmoczone kontrole stanu trzeźwości kierujących) oraz znakowanie rowerów.

## **PODSUMOWANIE**

Mając na względzie powyższe dane, można wskazać, że **stan bezpieczeństwa** na terenie gminy Mrocza **nie uległ pogorszeniu**.

Działania podejmowane przez funkcjonariuszy Policji w przedmiocie zwalczania przestępczości oraz wykroczeń można określić jako zadowalające.

Na uwagę zasługuje fakt, **wysokiej wykrywalności** sprawców przestępstw (**83,41%** dla gminy Mrocza), co potwierdza prawidłowe działanie służb pionu kryminalnego mroteckiego komisariatu. Jako obszary, gdzie należy zwiększyć intensywność działania, wskazać trzeba przestępstwa związane z uszkodzeniem mienia.

W 2020 roku należy dążyć aby ilość służb zewnętrznych była możliwie jak największa, a patrole kierować w miejsca gromadzenia się młodzieży (park, targowisko, rejony przy sklepach, boiska, przystanki), celem ograniczenia zjawisk patologicznych związanych z wybrykami chuligańskimi, niszczeniem mienia, spożywaniem alkoholu lub środków odurzających.

Zadania związane z profilaktyką społeczną, realizowane będą głównie poprzez dzielnicowych, w ramach programu „Dzielnicowy bliżej nas” w środowiskach dzieci i młodzieży a także osób dorosłych. Istotnym w tym zakresie jest uczestnictwo przedstawicieli Policji w możliwie największej ilości spotkań z lokalną społecznością.

Podczas spotkań ze społecznością gminy Mrocza, propagować korzystanie z narzędzia jakim jest Krajowa Mapa Zagrożeń Bezpieczeństwa. W 2019 roku **liczba zgłoszeń** z tego narzędzia do realizacji dla mroteckiej jednostki, to **99** z czego **62** zgłoszeń **dotyczyło miasta i gminy Mrocza**.