

**UCHWAŁA NR VII/63/2019  
RADY MIEJSKIEJ W MROCZY**

z dnia 26 kwietnia 2019 r.

**w sprawie Gminnego Programu Wspierania Rodziny dla Miasta i Gminy Mrocza na lata 2019-2021**

Na podstawie art.176 pkt 1 i art.179 ust. 2 ustawy z dnia 9 czerwca 2011r. o wspieraniu rodziny i systemie pieczy zastępczej (tj. Dz.U. z 2018r. poz. 998 ze zm.<sup>1)</sup>), uchwala się, co następuje:

**§ 1.** Przyjąć Gminy Program Wspierania Rodziny dla Miasta i Gminy Mrocza na lata 2019-2021 zwanym dalej „programem”, stanowiący załącznik do niniejszej uchwały.

**§ 2.** Wykonanie Uchwały powierza się Burmistrzowi Miasta i Gminy Mrocza

**§ 3.** Uchwała wchodzi w życie z dniem podjęcia i podlega ogłoszeniu w sposób zwyczajowo przyjęty na terenie Gminy Mrocza.

Przewodniczący Rady  
Miejskiej w Mroczy

**Jarosław Odrobiński**

---

<sup>1)</sup>Zmiany tekstu jednolitego wymienionej ustawy ogłoszone zostały w Dz. U. z 2018r. poz. 988, poz. 1076, poz. 1544, poz. 2245

Załącznik  
do Uchwały Nr VII/ /2019  
Rady Miejskiej w Mroczy  
z dnia 26 kwietnia 2019 roku

„GMINNY PROGRAM WSPIERANIA RODZINY  
DLA MIASTA I GMINY MROCZA  
NA LATA 2019-2021”



Mroczka, kwiecień 2019 rok

**„Pośród tych wielu dróg  
rodzina jest drogą pierwszą i z wielu względów najważniejszą.  
Jest drogą powszechną,  
pozostając za każdym razem drogą szczególną, jedyną i niepowtarzalną,  
tak jak niepowtarzalny jest każdy człowiek”.**  
**Jan Paweł II**  
**„Gratissimam Sane**

## **I. WSTĘP**

Rodzina to najstarsza, a zarazem najpowszechniejsza forma życia społecznego. Grupa ta złożona jest z osób połączonych stosunkiem małżeńskim i rodzicielskim. Rodzina stanowi podstawę istnienia społeczeństwa, na co wskazuje wiele jej zadań i podstawowych funkcji. Składa się z rodziców i ich dzieci, których cechuje więź formalna, wspólnota materialna, mieszkaniowa oraz określony zespół funkcji.

Wraz z początkiem rozwoju cywilizacji, rodzina ukształtowała się jako podstawowa jednostka organizacji społeczeństw. Stała się najwyższą wartością niemal dla każdego człowieka, dając na przestrzeni dziejów najlepsze warunki do życia, rozmnażania oraz wychowania potomstwa. Rodzina jest grupą, w której człowiek dojrzewa nie tylko fizycznie i psychicznie, ale również emocjonalnie i intelektualnie. Uczy się siebie i otaczającego świata; nazywa go, klasyfikuje i ocenia. „Oczyrna rodziny” osoba uczy się patrzeć na siebie i świat, uznawać go za własny lub obcy, przyjazny lub wrogi, sakralny lub świecki. Osobowość rodziców, ich ideały, postawy życiowe są dla dziecka filtrem, przez który przechodzą jego myśli, ideały, zachowania i działania. Reprezentowane przez rodziców systemy wartości stanowią dla dziecka swoisty kodeks norm określających co dobre, a co złe, co wolno, a czego nie wolno czynić. Są to procesy bardzo złożone. W rodzinie jak w soczewce kumulują się wszystkie problemy społeczeństwa, również jego kondycja moralna i religijna.

Zatem należy dołożyć wszelkich starań, aby rodzina wypełniała prawidłowo funkcje jakie są jej przypisane.

## **II. PODSTAWY PRAWNE**

1. Konstytucja Rzeczypospolitej Polskiej z dnia 2 kwietnia 1997 roku.
2. Ustawa z dnia 9 czerwca 2011 roku o wspieraniu rodziny i systemie pieczy zastępczej.
3. Ustawa z dnia 4 listopada 2016 roku o wsparciu kobiet w ciąży i rodzin „Za życiem”.
4. Ustawa z 12 marca 2004r. o pomocy społecznej.
5. Ustawa z dnia 29 lipca 2005 r. o przeciwdziałaniu przemocy w rodzinie.
6. Ustawa z dnia 26 października 1982r. o wychowaniu w trzeźwości i przeciwdziałaniu alkoholizmowi.
7. Ustawa z dnia 29 lipca 2005 r. o przeciwdziałaniu narkomanii.
8. Ustawa z dnia 24 kwietnia 2003r. o działalności pożytku publicznego i o wolontariacie.
9. Ustawa z dnia 5 grudnia 2014r. o Karcie Dużej Rodziny.
10. Ustawa z dnia 11 lutego 2016r. o pomocy państwa w wychowywaniu dzieci.
11. Gminny Program Wspierania Rodziny dla Miasta i Gminy Mrocza na lata 2019-2021 wpisuje się w Strategię Rozwiązywania Problemów Społecznych na terenie Gminy Mrocza na lata 2016-2022, przyjętej Uchwałą Nr XVI/140/2016 Rady Miejskiej w Mroczy dnia 29 stycznia 2016 roku, cel strategiczny 7 - Umacnianie rodzin z terenu Gminy Mrocza w ich prawidłowym funkcjonowaniu oraz Kujawsko-Pomorski Program Wspierania Rodziny na lata 2014-2022 „Rodzina jest najważniejsza”, cel szczegółowy 1 – Poprawa funkcjonowania rodziny w środowisku lokalnym poprzez tworzenie społecznej sieci wsparcia, cel szczegółowy 2 – Zwiększenie dostępności usług dla rodzin ze szczególnymi potrzebami, cel szczegółowy 3 – Wzmocnienie rodzicielstwa i poprawa funkcjonowania pieczy zastępczej.

## **III. DEMOGRAFIA W GMINIE MROCZA**

Gmina Mrocza w 2017 roku miała 9 296 mieszkańców, z czego 49,5% stanowią kobiety, a 50,5% mężczyźni. W latach 2002-2017 liczba mieszkańców wzrosła o 2,6%.

**Tabela 1 Ludność w Gminie Mrocza**

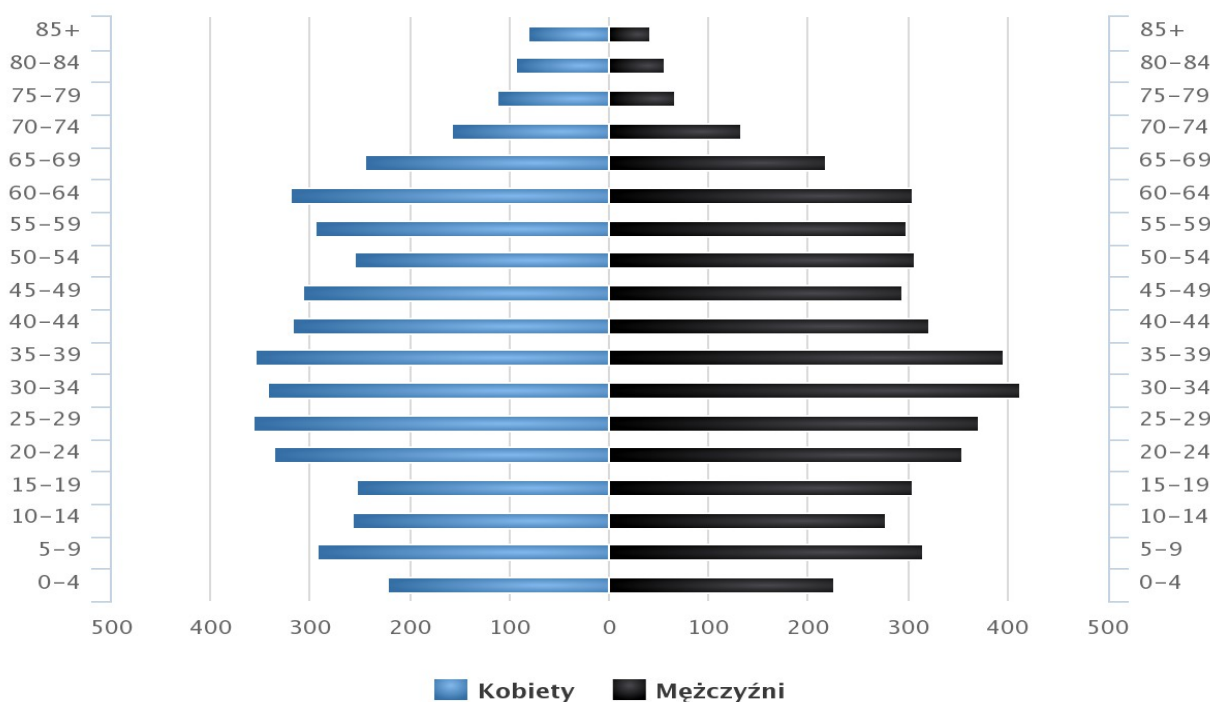
	2015	2016	2017	2018
<b>Liczba ludności *</b>	9 309	9 282	9 296	Brak danych
<b>Liczba osób zameldowanych **</b>	9 262	9 203	9 156	9 089

Dane: GUS \*, Urząd Miasta i Gminy Mrocza\*\*

Odnotowujemy od 2017 roku lekki wzrost ludności, pomimo migracji, spadku bezrobocia i ujemnego przyrostu naturalnego

## Piramida wieku mieszkańców gminy Mrocza, 2017

(Źródło: GUS)

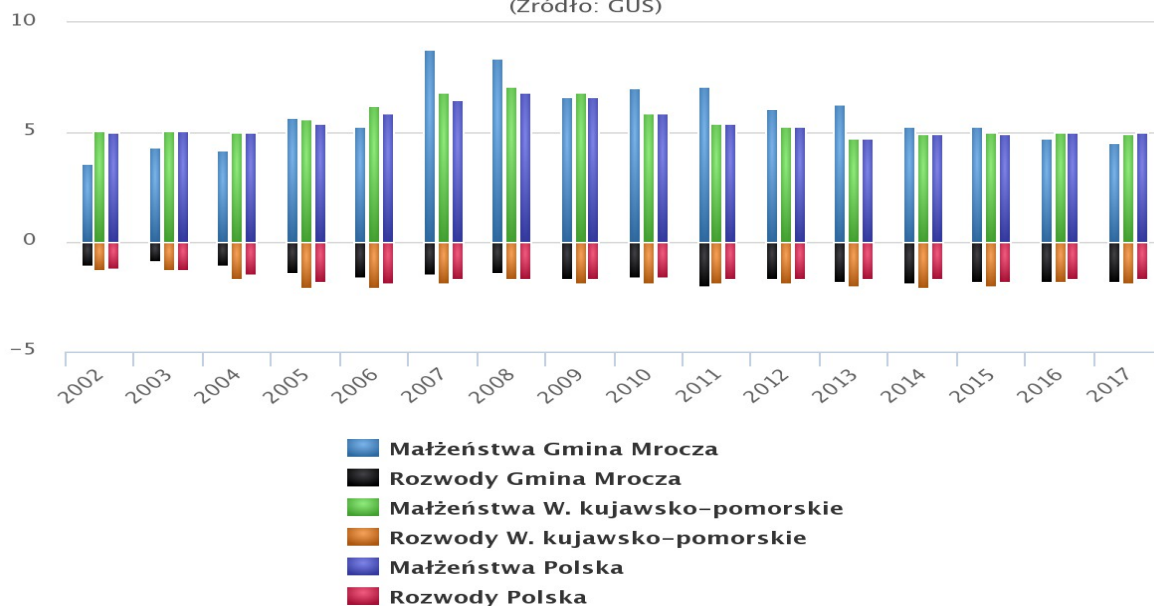


[www.polskawliczbach.pl](http://www.polskawliczbach.pl)

Średni wiek mieszkańców wynosi 38,0 lat i jest mniejszy od średniego wieku mieszkańców województwa kujawsko-pomorskiego oraz mniejszy od średniego wieku mieszkańców całej Polski.

## Małżeństwa i rozwody na 1000 ludności w gminie Mrocza w latach 2002 – 2017

(Źródło: GUS)

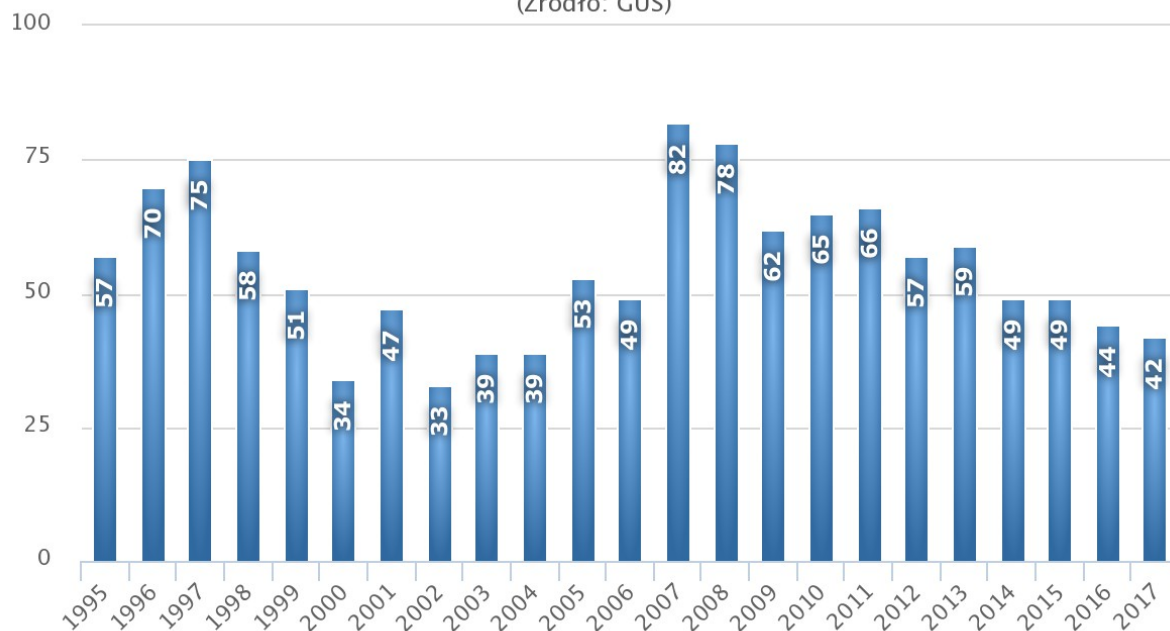


[www.polskawliczbach.pl](http://www.polskawliczbach.pl)

Mieszkańcy gminy Mrocza zawarli w 2017 roku 42 małżeństw, co odpowiada 4,5 małżeństwom na 1000 mieszkańców. Jest to mniej od wartości dla województwa kujawsko-pomorskiego oraz znacznie mniej od wartości dla Polski. W tym samym okresie odnotowano 1,8 rozwodów przypadających na 1000 mieszkańców.

## Liczba małżeństw zawartych w gminie Mrocza w latach 1995 – 2017

(Źródło: GUS)

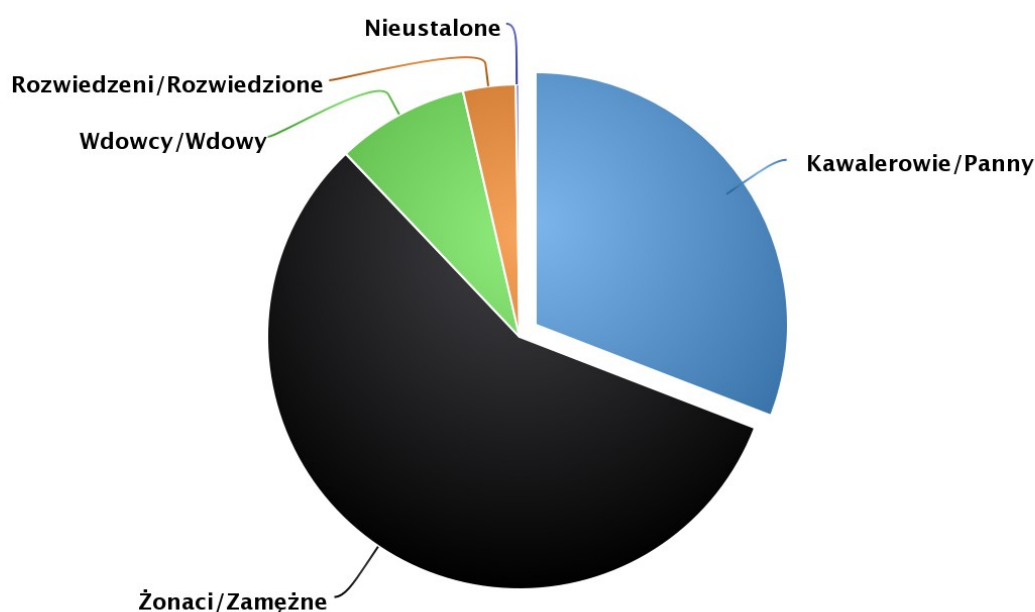


[www.polskawliczbach.pl](http://www.polskawliczbach.pl)

30,9% mieszkańców gminy Mrocza jest stanu wolnego, 57,0% żyje w małżeństwie, 3,4% mieszkańców jest po rozwodzie, a 8,5% to wdowy/wdowcy.

## Stan cywilny (Ludność w wieku 15+ lat) – Gmina Mrocza

(Źródło: Narodowy Spis Powszechny 2011)

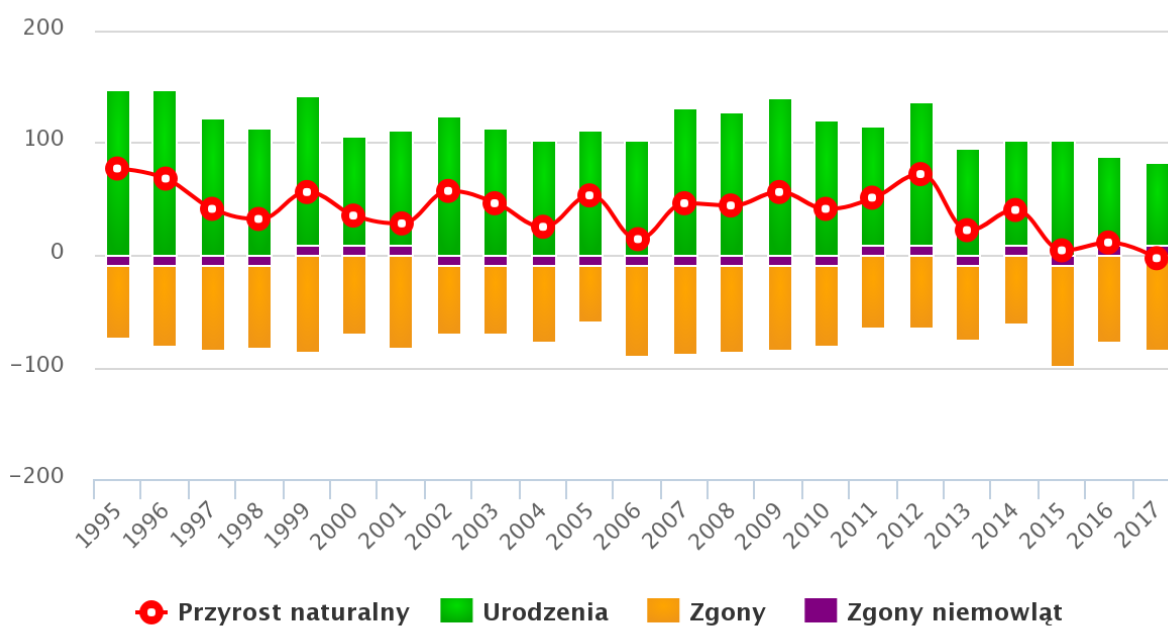


[www.polskawliczbach.pl](http://www.polskawliczbach.pl)

Gmina Mrocza ma ujemny przyrost naturalny wynoszący -3. Odpowiada to przyrostowi naturalnemu -0,32 na 1000 mieszkańców gminy Mrocza. W 2017 roku urodziło się 82 dzieci, w tym 48,8% dziewczynek i 51,2% chłopców. Średnia waga noworodków to 3 458 gramów. Współczynnik dynamiki demograficznej, czyli stosunek liczby urodzeń żywych do liczby zgonów wynosi 1,11 i jest znacznie większy od średniej dla województwa oraz znacznie większy od współczynnika dynamiki demograficznej dla całego kraju.

## Przyrost naturalny w latach 1995–2017 w gminie Mrocza

(Źródło: GUS)

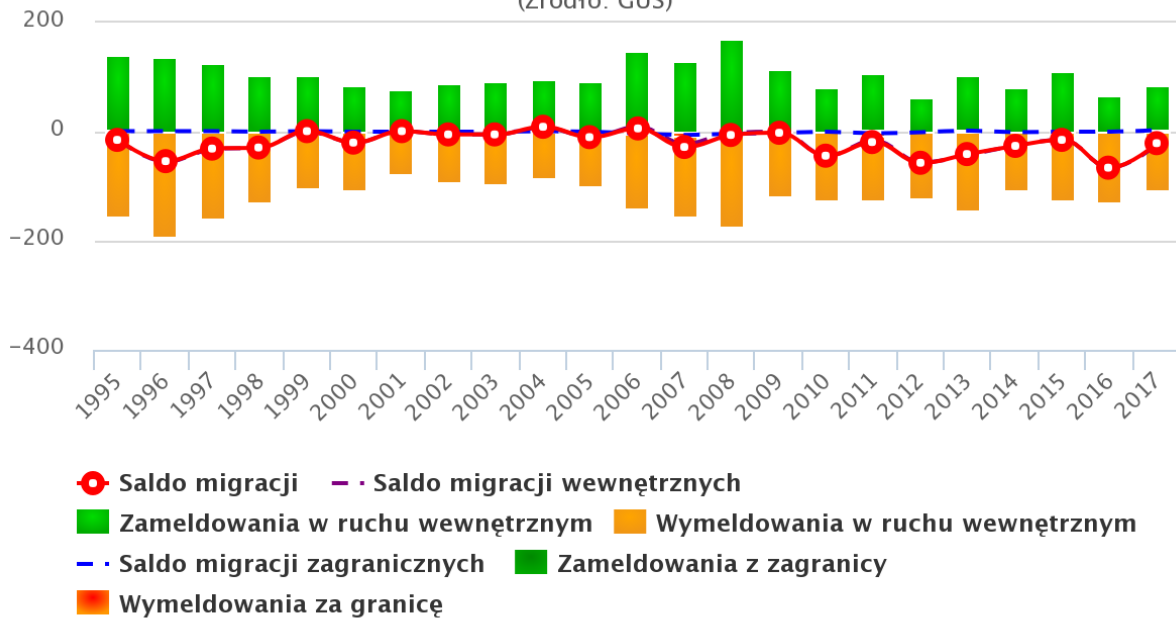


[www.polskawliczbach.pl](http://www.polskawliczbach.pl)

W 2017 roku zarejestrowano 83 zameldowań w ruchu wewnętrznym oraz 107 wymeldowań, w wyniku czego saldo migracji wewnętrznych wynosi dla gminy Mrocza -24. W tym samym roku 3 osób zameldowało się z zagranicy oraz zarejestrowano 0 wymeldowań za granicę - daje to saldo migracji zagranicznych wynoszące 3.

## Migracje na pobyt stały w latach 1995–2017 w gminie Mrocza

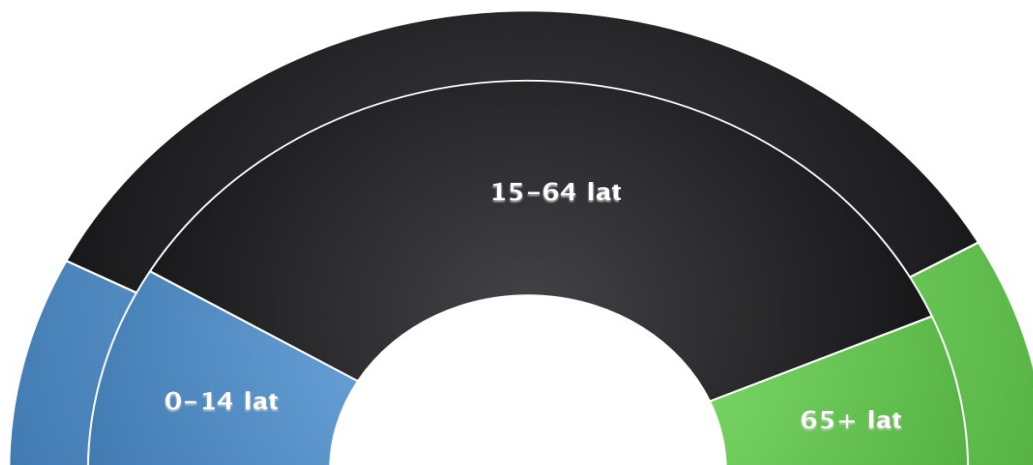
(Źródło: GUS)



[www.polskawliczbach.pl](http://www.polskawliczbach.pl)

## Biologiczne grupy wieku – Gmina Mrocza, 2017

(Źródło: GUS)



[www.polskawliczbach.pl](http://www.polskawliczbach.pl)

**Tabela 2 Biologiczne grupy wiekowe**

Wyszczególnienie grupy wiekowej	Gmina Mrocza	Województwo Kujawsko-Pomorskie
0-14 lat	17,1%	15,1%
15-64 lat	69,9%	68,4%
65+ lat	12,9%	16,5%

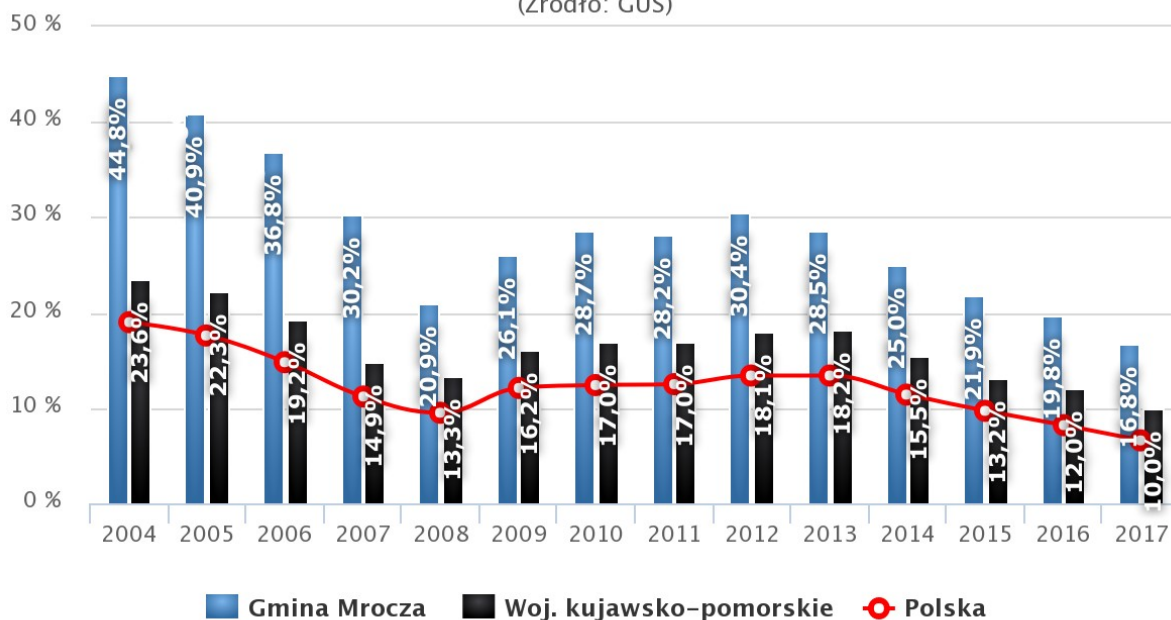
Źródło: GUS

63,0% mieszkańców gminy Mrocza jest w wieku produkcyjnym, 20,6% w wieku przedprodukcyjnym, a 16,4% mieszkańców jest w wieku poprodukcyjnym.

Rynek Pracy: W gminie Mrocza na 1000 mieszkańców pracuje 87 osób, 63,1% wszystkich pracujących ogółem stanowią kobiety, a 36,9% mężczyźni. Bezrobocie rejestrowane w gminie Mrocza wynosiło w 2017 roku 16,8% (21,4% wśród kobiet i 12,9% wśród mężczyzn).

## Szacunkowa stopa bezrobocia rejestrowanego w gminie Mrocza w latach 2004 – 2017

(Źródło: GUS)



[www.polskawliczbach.pl](http://www.polskawliczbach.pl)

W 2017 roku przeciętne miesięczne wynagrodzenie brutto w gminie Mrocza wynosiło 3 468,65 PLN, co odpowiada 76.60% przeciętnego miesięcznego wynagrodzenia brutto w Polsce.

(Źródło: GUS, 31.XII.2017, [http://www.polskawliczbach.pl/gmina\\_Mrocza](http://www.polskawliczbach.pl/gmina_Mrocza)).

Do ważniejszych systemów zabezpieczenia społecznego kierowanych do rodzin z dziećmi o niskich dochodach są świadczenia rodzinne, świadczenia wychowawcze i pomoc społeczna. Regułą działań jest dostosowywanie się i reagowanie na pojawiające się w rodzinie trudności poprzez stałe udoskonalanie oraz poszerzanie oferty pomocy.

#### IV. CHRAKTERYSTYKA RODZIN OBJĘTYCH POMOCĄ W GMINIE MROCZA

Rodzina jest podstawową komórką społeczną oraz naturalnym środowiskiem wychowawczym zapewniającym prawidłowy rozwój wszystkich jej członków, w szczególności dzieci. Obowiązkiem gminy jest dbanie o dobro swoich mieszkańców, a co za tym idzie wspieranie rodzin przeżywających trudności w wypełnianiu funkcji opiekuńczo – wychowawczych i niepotrafiących pomyślnie rozwiązać swoich sytuacji kryzysowych. Szukając prób pomocy dziecku, uwagę należy skupić nie tylko na problemach dziecka, ale także na problemach jego rodziny, bo to w dezintegracji rodziny tkwi źródło

sieroctwa społecznego. Wśród czynników, które składają się na dezintegrację rodziny, wymienić należy: niski poziom kulturalny, intelektualny oraz moralny dorosłych, niezaradność życiową członków rodziny, brak stabilizacji zawodowej i materialnej, niewydolność wychowawczą rodziców i zaniedbywanie obowiązków opiekuńczych względem dzieci, a także alkoholizm jednego lub obojga rodziców, karalność sądową, przejawy psychopatii, maltretowanie oraz znęcanie się nad dzieckiem. Zazwyczaj niekorzystne sytuacje w rodzinie współwystępują ze sobą.

Skuteczna ochrona dzieci i pomoc dla nich może być osiągnięta we współpracy ze środowiskiem lokalnym, w tym sąsiedzkim, sądami i ich organami pomocniczymi, Policją, instytucjami oświatowymi, podmiotami leczniczymi, Kościołem i związkami wyznaniowymi oraz organizacjami pozarządowymi. Ośrodki pomocy społecznej działają na mocy ustawy o pomocy społecznej, opartej o zasadę pomocniczości, podkreśla się rolę wspierania, a nie biernego zaspokajania potrzeb. Jeżeli w funkcjonowaniu rodziny pojawiają się problemy, instytucje pomocowe zobligowane są do podjęcia działań na jej rzecz. Bardzo często złożoność problemów rodziny wymaga rozwiązań interdyscyplinarnych

Podstawą do rozwiązywania problemów społecznych jest wsparcie rodziny w odbudowywaniu prawidłowych relacji w rodzinie oraz we właściwym wypełnianiu ról społecznych przez jej członków. Wsparcie rodziny powinno być w miarę możliwości wczesne i mieć charakter profilaktyczny. Priorytetem wspierania rodziny jest zapewnienie odpowiednich warunków rozwoju dzieci, młodzieży oraz kształtowania wartości i norm związanych z ich wychowaniem.

Wszelkie działania powinny być prowadzone za zgodą rodziny i jej aktywnym zaangażowaniem, uwzględniając zasadę pomocniczości. Chodzi tu nie tylko o kontaktowanie się z rodziną, ale o współpracę z nią, a więc obustronny wysiłek – ze strony pracowników pieczy zastępczej i rodziców - zmierzającą do przywrócenia naturalnych więzów i normalizacji życia rodzinnego.

Prowadzenie profilaktycznych działań wspierających dziecko w rodzinie jest formą pomocy tańszą i bardziej skuteczną. Natomiast praca z rodziną biologiczną w przypadku, gdy zaistniała konieczność umieszczenia dziecka w pieczy zastępczej, ma na celu jak najszybszy powrót dziecka do rodziny. Działania wspierające w utrzymaniu pełnej rodziny wskazane są zarówno ze względów społecznych, jak i ekonomicznych, gdyż służą obniżeniu kosztów gminy związanych z pobytem dziecka w rodzinnej lub instytucjonalnej pieczy zastępczej.

Program będzie miał, zatem charakter zróżnicowany, zarówno profilaktyczny jak i interwencyjny w zależności od celów i poszczególnych zadań prowadzących do ich realizacji.

**Tabela 3 Struktura rodzin objętych pomocą**

<b>Wyszczególnienie</b>	<b>2016</b>	<b>2017</b>	<b>2018</b>
<b>Ogólna Liczba Rodzin</b>	438	407	299
<b>Liczba osób w rodzinach</b>	1 277	1 185	881
<b>Rodziny z dziećmi, z tego</b>	224	198	156
<b>Rodziny niepełne</b>	65	48	42
<b>Rodziny pełne</b>	159	150	114

Dane: MPiPS MGOPS Mrocza

Z powyższych danych wynika, że w 2017 roku 12,94% osób korzystało z pomocy społecznej, natomiast w 2018 roku 9,69% (biorąc pod uwagę liczbę osób zameldowanych w GM), obserwuje się tendencję spadkową pomimo wzrostu kryteriów dochodowych uprawniających do świadczeń z pomocy społecznej.

Wśród ogólnej liczby rodzin korzystających z pomocy społecznej 52,17 % to rodziny z dziećmi, które borykają się z różnymi problemami. Problemy występujące w rodzinie często są złożone i wymagają interdyscyplinarnych rozwiązań.

Spośród nich znaczny odsetek ok. 27 % to rodziny niepełne z powodu: samotnego macierzyństwa, rozwodu, wyjazdu za granicę lub śmierci jednego z małżonków. W tych rodzinach z powodu samotnego macierzyństwa prawidłowe wypełnianie ról rodzicielskich jest znacznie utrudnione, co często prowadzi do jej dysfunkcyjności.

**Tabela 4 Rzeczywista liczba rodzin i osób objętych pomocą społeczną**

Wyszczególnienie	Liczba rodzin						Liczba osób w rodzinach		
	Ogółem			w tym: na wsi			2016	2017	2018
	2016	2017	2018	2016	2017	2018			
Świadczenia przyznane w ramach zadań zleconych i zadań własnych ogółem	423	364	299	231	199	153	1 239	1 056	845
W tym świadczenia pieniężne	415	346	215	228	193	109	1 228	1 020	680
Świadczenia niepieniężne	112	82	84	61	44	44	359	274	165

Dane: MGOPS Mrocza

Z przedstawionych danych jednoznacznie wynika, że spadła liczba rodzin i osób korzystających z pomocy społecznej. Przyczyną jest na pewno realizowany od 2016 roku Program Wsparcia Rodzin 500+ oraz podjęcie pracy.

Przedstawione dane dotyczą w szczególności rodzin w najtrudniejszej sytuacji, które korzystają z pomocy instytucjonalnej, głównie świadczeń pomocy społecznej.

**Tabela 5 Powód przyznania pomocy**

	Liczba rodzin						Liczba osób w rodzinach		
	ogółem			W tym: na wsi			2016	2017	2018
	2016	2017	2018	2016	2017	2018			
Ubóstwo	125	74	257	65	44	156	327	197	785
Sieroctwa	0	0	0	0	0	0	0	0	0
Bezdomność	15	3	9	5	2	3	15	3	10
Bezrobocie	322	254	185	183	143	108	1011	796	581
Niepełnosprawność	122	109	109	51	52	52	294	251	222
Długotrwała/ciężka choroba	54	72	92	33	43	54	121	158	206
Potrzeba ochrony macierzyństwa	85	74	86	43	38	45	411	370	396
Bezradność w sprawach opiekuńczo-wychowawczych i prowadzenia gospodarstwa domowego	79	68	57	39	36	33	302	272	227
Rodziny niepełne	51	44	34	21	20	18	156	145	108
Rodziny wielodzietne	18	17	13	12	13	9	108	99	79
Przemoc w rodzinie	0	2	3	0	1	2	0	4	10
Alkoholizm	33	27	26	13	11	11	65	49	48
Narkomania	1	0	1	0	0	0	1	0	1
Trudności w przystosowaniu do	12	8	7	4	1	2	24	14	7

życia po opuszczeniu zakładu karnego									
Zdarzenia losowego	1	2	2	0	2	2	1	10	2
Kłęski żywiołowej	3	194	0	3	148	0	8	597	0

Dane: MPiPS MGOPS Mrocza

Najczęstszymi powodami przyznawania pomocy społecznej w 2018 r. były czynniki ekonomiczne, na które wskazuje wysoki wskaźnik ubóstwa – 85,95%, bezrobocie - 61,87 %, długotrwała choroba – 30,77 %, niepełnosprawność – 36,45%, bezradność opiekuńczo-wychowawcza – 19,06%, potrzeba ochrony macierzyństwa – 28,76%, alkoholizm – 8,7%, przemoc w rodzinie 1%. Analiza dokumentacji, w szczególności przeprowadzonych przez pracowników socjalnych wywiadów środowiskowych, odzwierciedla pełen obraz wskazanych problemów. Rzadko zdarza się rodzina, aby borykała się z jedną trudnością. Nie jest rzadkością wielość problemów, które mogą się nawarstwiać i przenikać. W efekcie końcowym rodzina w oparciu o własne możliwości i posiadane zasoby nie jest w stanie sama sobie poradzić z zaistniałą sytuacją.

Zauważamy również spadek liczby rodzin o osób korzystających z powodu bezradności w sprawach opiekuńczo-wychowawczych (w rodzinach niepełnych i wielodzietnych). Przyczyną tego faktu jest na pewno objęcie wsparciem tych rodzin pracą dwóch asystentów rodziny, jednakże potrzeby są dużo większe. Zwiększenie liczby asystentów rodziny sprawiłoby, że można by objąć pomocą większą liczbę rodzin z problemem opiekuńczo-wychowawczym i trudnościami w prowadzeniu gospodarstwa domowego. Czas pracy z daną rodziną jest kwestią indywidualną i wynika z rozmiarów problemów oraz samej rodziny, jej dojrzałości emocjonalnej oraz motywacji do podejmowania działań, które wpłyną na zmianę ich sytuacji. Wielość problemów rodziny powoduje, że praca taka jest długofalowa. Asystenci udzielają pomocy w poprawie sytuacji życiowej, uczą wykonywania podstawowych czynności związanych z prowadzeniem gospodarstwa domowego, planowania budżetu, załatwianiem spraw urzędowych. Edukują rodziców i wspomagają proces wychowania dzieci. Wspomagają w rozwiązywaniu problemów zdrowotnych, w walce z uzależnieniami, jak radzić sobie ze stresem, przywracają wiarę we własne możliwości. Są przy rodzinach w najtrudniejszych momentach życia.

**Tabela 6 Rodziny objęte pomocą Asystenta Rodziny:**

Wyszczególnienie	2016	2017	2018
Liczba rodzin naturalnych objętych wsparciem asystenta:	25	25	27
W tym liczba dzieci	54	55	54
W tym zobowiązanych przez Sąd	3	5	6
Liczba rodzin, z którymi zakończono współpracę, z tego:	7	4	3
- z uwagi na osiągnięcie celów	3	1	2
- z uwagi na zaprzestanie współpracy	4	3	1
Liczba rodzin, których dzieci są w pieczy zastępczej	15	15	14
Liczba dzieci, które powróciły pod opiekę rodziny biologicznej	3	4	1
Liczba zatrudnionych asystentów rodziny	2	2	2

Źródło danych: MGOPS Mrocza

Z analizy powyższych danych wynika, że liczba rodzin z dziećmi objętych opieką asystenta pozostaje na podobnym poziomie, natomiast spada liczba rodzin, których dzieci przebywają w pieczy zastępczej. Są to rodziny najczęściej z problemami uzależnienia, które nie wykazują woli współpracy z asystentem i zainteresowania odzyskaniem władzy rodzicielskiej. Pomoc rodzinie z problemem alkoholowym jest trudna ze względu na niską motywację osób uzależnionych do podejmowania terapii lub leczenia.

Praca asystentów z rodzinami ma na celu powrót dzieci z pieczy zastępczej pod opiekę rodziców biologicznych.

Niezaradność rodziców w opiece i wychowaniu dzieci łączy się nierzadko z innymi dysfunkcjami, takimi jak przemoc domowa czy uzależnienia. Kontakt i współpraca z takimi rodzinami jest szczególnie trudna. Ofiarami przemocy są głównie nadal kobiety, które długo nie mówią o istniejącym problemie. Latami trwająca miesiącami czy latami patologiczna sytuacja odbija się na funkcjonowaniu całej rodziny. Przemoc powoduje skutki fizyczne, psychiczne i emocjonalne. Ofiary przemocy, nie licząc obrażeń popadają w stany depresyjne, co obniża ich samoocenę. Pojawia się z biegiem czasu wyuczona bezradność, objawy syndromu sztokholmskiego. Wszystko to powoduje, że bardzo trudno zerwać toksyczną relację łączącą ofiarę ze sprawcą i niejednokrotnie osobą uzależnioną. Dołącza się do tego uzależnienie mieszkaniowe i ekonomiczne. W całej sytuacji najbardziej cierpią dzieci. Ich dom rodzinny nie zapewnia im poczucia bezpieczeństwa.

**Tabela 7 Liczba założonych w rodzinach Niebieskich Kart na terenie Gminy Mrocza**

	2016	2017	2018
Interwencja policji	30	43	39
Interwencja pracownika socjalnego	4	5	1
Interwencja służby zdrowia	0	0	0
Interwencja z oświaty	1	1	3
<b>Razem:</b>	<b>35</b>	<b>49</b>	<b>43</b>
Liczba zamkniętych kart	31	48	30

Źródło danych: MGOPS Mrocza

**Tabela 8 Tabelaryczne przedstawienie wykonania zadania Przeciwdziałanie uzależnieniom:**

Wyszczególnienie	2016	2017	2018
<b>Plan wydatków, w tym:</b>	<b>193 594</b>	<b>196 500</b>	<b>199 000</b>
- zwalczanie narkomanii	1 400	2 000	3 350
- przeciwdziałanie alkoholizmowi	192 194	194 500	195 650
<b>Wykonanie</b>	<b>131 398,70</b> <b>67,87%</b>	<b>139 062,47</b> <b>70,77%</b>	<b>149 329,53</b> <b>75,04%</b>

Źródło danych: MGOPS Mrocza

Przedstawione dane nie odzwierciedlają w pełni sytuacji rodzin z dziećmi. Wiele aktów przemocy nie jest ujawnianych, bo istnieje ciągle przekonanie, że są to sprawy wstydliwe, a ponadto ofiary boją się napiętnowania społecznego. Czasami dramat dzieje się za zamkniętymi drzwiami, a świadkami są dzieci. Konieczne zatem są nie tylko działania pomocowe do ofiar przemocy, ale również edukacja i przełamywanie barier i burzenie stereotypów.

Rośnie liczba rodzin i osób objętych wsparciem z powodu długotrwałej/ciężkiej choroby, a z powodu niepełnosprawności utrzymuje się na porównywalnym poziomie, jednocześnie zwiększona jest potrzeba na usługi opiekuńcze świadczone w domu przez opiekunki środowiskowe.

Źródłem dochodu rodzin ubiegających się o pomoc są najczęściej świadczenia rodzinne, alimenty, dodatki mieszkaniowe i energetyczne praca dorywcza i sporadycznie pomoc rodziny oraz w głównej mierze od 2016 roku świadczenie wychowawcze poprawiające zasoby rodzin i pozwalające na zabezpieczenie potrzeb głównie dzieci.

Od 2017 roku weszła w życie ustawa o wsparciu kobiet w ciąży i rodziny „Za życiem”. Ustawa ta daje możliwość wsparcia poza dostępem do świadczeń opieki zdrowotnej daje instrumenty polityki na rzecz rodziny, a także wsparcie asystentów rodziny, który ma koordynować dostępną pomoc w

ramach dostępnego katalogu. Na dzień 31.12.2018 roku nie wpłynął żaden wniosek o objęcie wsparciem w ramach tej ustawy (zasilek, Wsparcie asystenta rodziny).

**Tabela 9 Wybrane formy udzielanej pomocy rodzinom, w tym z dziećmi w Gminie Mrocza**

<b>Wyszczególnienie</b>	<b>2016</b>	<b>2017</b>	<b>2018</b>
Liczba rodzin objętych pracą socjalną	423	378	301
Liczba zawartych kontraktów	129	72	137
Liczba przeprowadzonych wywiadów alimentacyjnych	103	69	52
Liczba rodzin objętych interwencją kryzysową	4	12	12
Liczba rodzin, którym wypłacono zasiłki celowe	238	198	335
Liczba rodzin objętych usługami opiekuńczymi	13	14	14
Ilość rodzin objętych specjalistycznymi usługami opiekuńczymi u dzieci	4	5	3
Liczba rodzin pobierających świadczenia rodzinne	645	625	622
Liczba rodzin pobierających dodatki z tytułu urodzenia dziecka	43	36	46
Liczba rodzin pobierających zasiłki z tytułu samotnego wychowywania dziecka	47	39	35
Liczba rodzin pobierających dodatki z tytułu rozpoczęcia roku szkolnego	499	429	344
Liczba rodzin pobierających dodatki z tytułu wychowywania dziecka w rodzinie wielodzietnej	153	139	144
Liczba rodzin pobierających jednorazową zapomogę z tytułu urodzenia dziecka	70	65	81
Liczba rodzin pobierających świadczenie wychowawcze	746	746	666
Liczba rodzin pobierających świadczenia z funduszu alimentacyjnego	75	74	71
Liczba rodzin pobierających stypendia szkolne- pomoc materialna dla uczniów	320	267	224
Liczba rodzin pobierających zasiłek szkolny	5	3	7
Liczba rodzin pobierających dodatki mieszkaniowe	170	173	171
Liczba rodzin pobierających dodatki energetyczne	148	85	86
Liczba rodzin pobierających świadczenie z programu „Dobry Start”	x	x	842
Liczba rodzin objętych poradnictwem specjalistycznym (psychologa)	273	305	213

Źródło danych: MGOPS Mrocza

Oferta w zakresie wspierania rodzin przeżywających trudności obejmuje pomoc pracownika socjalnego (praca socjalna), asystenta rodziny, placówek wsparcia dziennego (np. świetlic środowiskowych), różnorodnych form specjalistycznego poradnictwa, terapii, treningów umiejętności opiekuńczo-wychowawczych dla rodziców, pomocy pieniężnej i w naturze.

Inne formy wsparcia funkcjonujące w ramach systemu to realizacja takich programów jak: „Pomoc państwa w zakresie dożywiania”, Karta Dużej Rodziny „Ogólnopolska Karta Dużej Rodziny”, Pomoc w zakresie Programu Operacyjnego Pomoc Żywnościowa 2014-2020, Wsparcie kobiet w ciąży i rodzin „Za Życiem”, a także wspieranie organizacji różnych form wypoczynku dla dzieci, w tym kolonii profilaktycznych.

**Tabela 10 Pozostałe formy pomocy**

<b>Rodzaj pomocy</b>	<b>Lata / liczba osób objętych pomocą</b>		
	<b>2016</b>	<b>2017</b>	<b>2018</b>

Posiłek gorący	97	62	63
Karta Dużej rodziny	18	19	21
PO PŻ	1 068	1 136	1 876
„Za Życiem”	x	x	x

Źródło danych: MGOPS Mrocza

## V. PLACÓWKA WSPARCIA DZIENNEGO

W 2018 roku nie funkcjonowała na terenie Gminy Mrocza w/w placówka, z powodu braków kadrowych i rotacji pracowników zatrudnionych w MGOPS w Mroczy.

## VI. RODZINY WSPIERAJĄCE

Brak wniosków o objęcie wsparciem oraz chętnych kandydatów na rodzinę wspierającą. MGOPS w Mroczy pomimo tego głosił nabór w miesiącu lutym (bez ograniczenia czasowego) na kandydatów do pełnienia funkcji Rodziny Wspierającej pt.: „Zostań Rodziną Wspierającą”. Do dnia sporządzenia sprawozdania nie zgłosiła się żadna rodzina.

## VII. PIECZA ZASTĘPCZA

Niewydolność opiekuńczo-wychowawcza rodzin biologicznych lub ich brak powoduje potrzebę tworzenia systemu zastępczych form opieki rodzinnej, który oparty jest na rodzinnej i instytucjonalnej pieczy zastępczej. Opieka nad dzieckiem i rodziną stała się elementem składowym szerokiego systemu pomocy społecznej w całości finansowanym przez samorząd powiatowy i częściowo od 2012 r. gminny.

W zakresie wspierania systemu pieczy zastępczej, dzieci i rodziny mogą korzystać z oferty rodzinnych form wsparcia, tj. rodzin zastępczych zawodowych, spokrewnionych i niespokrewnionych oraz instytucjonalnych form wsparcia. Dodatkowo rodziny i dzieci mają do dyspozycji wsparcie koordynatorów rodzinnej pieczy zastępczej oraz rodzin pomocowych. Ponadto proponowane są szkolenia dla kandydatów na opiekunów zastępczych oraz szkolenia podnoszące ich kwalifikacje (na poziomie powiatu).

Opierając się na założeniach ustawy o wspieraniu rodziny i systemie pieczy zastępczej Ośrodek zatrudnia asystentów rodziny, których celem jest osiągnięcie przez rodzinę podstawowego poziomu stabilności życiowej i niedopuszczenie do oddzielenia dzieci od rodziny.

Asystent rodziny prowadzi pracę z rodziną w miejscu jej zamieszkania lub miejscu wskazanym przez rodzinę, za jej zgodą i z jej aktywnym udziałem, z uwzględnieniem zasobów własnych rodziny oraz źródeł wsparcia zewnętrznego.

Głównym powodem umieszczania dzieci w rodzinach zastępczych jest uzależnienie rodziców od alkoholu i bezradności w sprawach opiekuńczo-wychowawczych.

W tym stanie priorytetem powinno być wsparcie rodziny naturalnej w prawidłowym wypełnianiu swojej funkcji na etapie, gdy dziecko jest jeszcze w domu rodzinnym. Zatem dużą rolę mają do spełnienia środowiskowe formy wsparcia. W placówkach wsparcia dziennego należy poszerzać zakres oferty z uwagi na prawdopodobieństwo ryzykownych zachowań dzieci pochodzących z rodzin dysfunkcyjnych.

**Tabela 11 Tabelaryczne przedstawienie problemu umieszczenia dzieci w Ośrodkach Wychowawczych**

	Liczba uczniów umieszczonych w 2018 roku		
	Szkoła Podstawowa im. Wojska Polskiego w Mroczy	Szkoła Podstawowa im. Adama Mickiewicza w Witosławiu	Niepubliczna Szkoła Podstawowa Stowarzyszenia „KMK KOS” Kosowo

<b>Socjoterapeutyczne Ośrodki Szkolno-Wychowawcze</b>	1	0	0
<b>Młodzieżowe Ośrodki Wychowawcze</b>	1	0	0
<b>Specjalny Ośrodek Szkolno-Wychowawczy</b>	1	0	0
<b>Razem</b>	<b>3</b>	<b>0</b>	<b>0</b>

Dane: MGOPS Mrocza

W zakresie organizacji czasu wolnego dla dzieci i młodzieży istotna jest współpraca ze szkołami, realizacja podwórkowych form zajęć dla dzieci oraz rozwój wolontariatu.

Z uwagi na specyfikę problemów występujących w rodzinach duży nacisk należy położyć na podnoszenie wiedzy i umiejętności wśród pracowników socjalnych i asystentów w zakresie pracy z rodzinami z problemem alkoholowym przy jednoczesnych problemach opiekuńczo-wychowawczych. Należy podjąć również działania ukierunkowane na rozwój zatrudnienia asystentów oraz rodzin wspierających z najbliższego otoczenia, z których pomocy będą mogły korzystać rodziny w kryzysie. Charakterystyczną cechą opieki zastępczej jest umieszczanie dziecka poza jego naturalnym środowiskiem rodzinnym w sytuacji, gdy pozostawanie w nim przynosi mu szkodę lub gdy w wyniku różnych zdarzeń losowych dziecko zostaje pozbawione tego środowiska.

W zakresie wspierania systemu pieczy zastępczej, dzieci i rodziny mogą korzystać z oferty rodzinnych form wsparcia, tj. rodzin zastępczych zawodowych, spokrewnionych i niespokrewnionych oraz instytucjonalnych placówek opiekuńczo-wychowawczych.

**Tabela 12 Rodzaje i liczba rodzin zastępczych**

Rodzaje rodzin w Powiecie Nakielskim i na terenie Gminy Mrocza	Liczba rodzin					
	2016		2017		2018	
	Powiat	Gmina	Powiat	Gmina	Powiat	Gmina
Rodziny zastępcze spokrewnione	41	1	37	1	35	2
Rodziny zastępcze niezawodowe	24	0	21	0	19	0
Rodziny zastępcze zawodowe	9	1	10	1	10	0
Rodziny zastępcze zawodowe pełniące funkcję pogotowia rodzinnego	10	1	2	1	2	1
<b>Rodziny zastępcze specjalistyczne</b>	<b>0</b>	<b>0</b>	<b>0</b>	<b>0</b>	<b>0</b>	<b>0</b>
<b>Rodzinne domy dziecka</b>	<b>5</b>	<b>0</b>	<b>5</b>	<b>0</b>	<b>7</b>	<b>1</b>
<b>Razem</b>	<b>89</b>	<b>3</b>	<b>75</b>	<b>3</b>	<b>73</b>	<b>4</b>

Dane: PCPR Nakło/Not.

Z analizy powyższych danych wynika, że liczba rodzin zastępczych spokrewnionych i rodzinnych domów dziecka wzrasta, w przeciwieństwie do tendencji spadkowej zawodowych rodzin zastępczych, co jest zgodne z założeniami w/w ustawy.

**Tabela 13 Liczba dzieci przebywających w rodzinach zastępczych**

Rok	Liczba dzieci z Gminy Mrocza przebywających w rodzinach zastępczych umieszczonych w danym roku			Liczba dzieci z terenu innych powiatów, gmin przebywających w rodzinach zastępczych na terenie GM
	Na terenie Gminy Mrocza	Na terenie Powiatu Nakielskiego	Razem	

<b>2016</b>	7	8	15	9
<b>2017</b>	6	9	15	9
<b>2018</b>	6	8	14	8

Źródło danych: MGOPS Mrocza

**Tabela 14 Liczba dzieci przebywających/umieszczonych w danym roku z Gminy Mroczy**

	Liczba dzieci przebywających/umieszczonych w danym roku w pieczy zastępczej z Gminy Mrocza		
	2016	2017	2018
<b>Powiat Nakielski</b>	14/6	14/3	12/4
<b>Inny Powiat</b>	1/0	1/1	2/1
<b>Razem</b>	15/6	15/4	14/5

Źródło danych: MGOPS Mrocza

Liczba dzieci przebywających i umieszczanych w rodzinach zastępczych w ostatnich 3 latach w Gminie Mrocza utrzymuje się na zbliżonym poziomie.

**Tabela 15 Wykonanie budżetu MGOPS w Mroczy w związku z realizacją zadań wynikających z ustawy o wspieraniu rodziny i systemie pieczy zastępczej**

l.p.	Rozdział	Klasyfikacja	Wykonanie (do pełnego zł)						
			2012	2013	2014	2015	2016	2017	2018
1.	85204/85508	Rodziny Zastępcze	760	3 802	12 472	27 246	51 307	71 040	70 775
2.	85206/85504	Wspieranie Rodziny (Asystenci Rodziny) w tym:	21 685	36 591	43 454	81 081	85 503	66 755	101 925 488.245
3.		Dobry Start	-	-	-	-	-	-	386.320

Źródło danych: MGOPS Mrocza

## VIII. POMOC FINANSOWA

Pomoc społeczna wspiera osoby i rodziny w wysiłkach zmierzających do zaspokojenia niezbędnych potrzeb i umożliwienia im życia w warunkach odpowiadających godności człowieka. Jej zadaniem jest zapobieganie sytuacjom wyżej wspomnianym przez podejmowanie działań zmierzających do życiowego usamodzielnienia oraz integracji ze środowiskiem.

Rodzaj pomocy, forma oraz rozmiar świadczenia powinny być odpowiednie do okoliczności uzasadniających udzielenie pomocy. Natomiast potrzeby powinny zostać uwzględnione, jeżeli odpowiadają celom i mieszczą w możliwościach pomocy społecznej.

**Tabela 16 Tabelaryczne przedstawienie zadań realizowanych przez MGOPS w Mroczy**

L.p.	Rozdział	Klasyfikacja	Plan (do pełnego zł)			Wykonanie (do pełnego zł)		
			2016	2017	2018	2016	2017	2018
1	<b>85153</b>	Zwalczanie narkomanii	1 400	2 000	3 350	0	1 600	2 480
2	<b>85154</b>	Przeciwdziałanie alkoholizmowi	192 194	194 500	195 650	131 399	137 462	146 850
3	<b>85195</b>	Pozostała działalność	-	400	810	-	380	810

4	85202	Domy pomocy społecznej	142 000	85 370	126 224	136 588	76 080	120 906
5	85205	Zadania z zakresu przeciwdziałania przemocy w rodzinie	5 000	5 000	5 000	5 000	4 900	4 683
6	85213	Składka na ubezpieczenie zdrowotne	56 643	50 315	52 351	56 501	49 573	48 890
7	85214	Świadczenia społeczne (zasiłki celowe, okresowe)	820 705	716 892	479 403	781 452	711 667	469 327
8	85215	Dodatki mieszkaniowe	183 191	170 118	147 225	180 701	166 628	143 521
9	85216	Zasiłki stałe	349 601	309 818	323 501	341 314	305 768	318 264
10	85219	Ośrodek Pomocy społecznej	872 193	947 818	1 007 852	848 848	916 503	966 685
11	85228	Usługi opiekuńcze i specjalistyczne usługi opiekuńcze	141 175	139 790	170 495	134 296	131 696	154 082
12	85230	Pomoc w zakresie dożywiania	385 500 *	325 000	250 000	375 922 **	325 000	244 022
13	85278	Usuwanie klęsk żywiołowych	48 000	1 513 243	0	48 000	1 314 089	0
14	85295	Pozostała działalność	461 777 *	76 423	89 319	443 560 **	67 954	80 358
15	85415	Pomoc materialna dla uczniów	334 000	355 800	341 966	311 979	330 232	272 564
16	85211	Świadczenia wychowawcze	5 746 025 Od IV	7 561 736	7 330 109	5 726 157 Od IV	7 522 331	7 030 752
17	85502	Świadc. rodz. + fundusz alimentacyjny	4 740 744	4 749 525	4 712 355	4 730 436	4 696 619	4 580 444
18	85503	Karta dużej rodziny	255***	249	296	230****	225	238
19	85504	Wspieranie rodziny, w tym świadczenie 300+	91 568	72 931	493 266	85 503	66 755	488 245
20	85204	Rodziny zastępcze	53 000	80 000	80 000	51 307	71 040	70 775
		<b>RAZEM</b>	<b>14 624 971</b>	<b>17 356 928</b>	<b>15 809 172</b>	<b>14 389 191</b>	<b>16 896 502</b>	<b>15 143 895</b>

Dane: MGOPS Mrocza

## IX CELE PROGRAMU

### Cel główny:

Wsparcie rodzin przeżywających trudności w wypełnianiu funkcji opiekuńczo-wychowawczych oraz rozwój systemu pieczy zastępczej w Gminie Mrocza.

### Cele szczegółowe:

1. Zabezpieczenie podstawowych potrzeb bytowych rodzin, w tym dzieci.
2. Zapewnienie szczególnej ochrony dzieciom w rodzinach zagrożonych i poprawa ich sytuacji.

3. Rozwój form wsparcia rodzin biologicznych w pełnieniu roli opiekuńczo-wychowawczej.
4. Tworzenie możliwości do realizacja zadań gminy w obszarze wspierania rodziny.

**X Harmonogram działań podejmowanych w programie**

**Tabela 17 Harmonogram działań programowych**

<b>Cele szczegółowe</b>	<b>Zadania</b>	<b>Wskaźnik</b>	<b>Termin realizacji</b>	<b>Osoba/zespół/partnerzy/ odpowiedzialni za realizację</b>
<b>1. Zabezpieczenie podstawowych potrzeb bytowych rodzin, w tym dzieci</b>	Zapewnienie pomocy materialnej rodzinom wymagającym wsparcia w ramach pomocy społecznej	-Liczba rodzin objętych pomocą	2019-2021	MGOPS
	Zapewnienie wsparcia w ramach: -Programu pomoc państwa w wychowywaniu dzieci, - świadczeń rodzinnych, - Programu „Dobry Start”, - Funduszu Alimentacyjnego, - Pomocy materialnej dla uczniów, - Dodatków mieszkaniowych i energetycznych, - KDR, - Ustawy „Za Życiem”, - PO PŻ	-Liczba rodzin objętych wsparciem	2019-2021	MGOPS
	Dożywianie dzieci	-Liczba dzieci objętych dożywianiem	2019-2021	MGOPS
	Organizowanie akcji pomocowych (m.in. zbiórka odzieży, zabawek, wyprawek dla noworodków)	-Liczba rodzin objętych wsparciem, - liczba akcji	2019-2021	Gmina, MGOPS, sponsorzy
	Pomoc kobietom w ciąży i ich rodzinom w sytuacji powikłań ginekologiczno-położniczych	- Liczba rodzin korzystających z tej formy wsparcia	2019-2021	MGOPS, ochrona zdrowia, organizacja pozarządowe
	Zabezpieczenia schronienia w specjalistycznym ośrodku dla ofiar przemocy dla osób doznających	- Liczba osób, którym udzielono schronienia w specjalistycznym	2019-2021	Zespół Interdyscyplinarny, MGOPS,

	przemocy	ośrodka dla ofiar przemocy, -Liczba założonych Niebieskich Kart		
	Zabezpieczenie środków finansowych na współfinansowanie pobytu dzieci w pieczy zastępczej	-Kwota zabezpieczona na współfinansowanie dzieci w pieczy zastępczej	2019-2021	Gmina, MGOPS
<b>2. Zapewnienie szczególnej ochrony dzieciom w rodzinach zagrożonych i poprawa ich sytuacji</b>	Praca środowiskowa promująca właściwe wzorce rodziny	-Liczba rodzin objętych pracą socjalną, - Liczba rodzin objętych wsparciem asystenta rodziny, -Liczba rodzin wspierających	2019-2021	Gmina, MGOPS, organizacje pozarządowe
	Zapewnienie pomocy usługowej dla rodzin z dziećmi, w tym opiekuńczych i specjalistycznych	-Liczba rodzin objętych usługami opiekuńczymi, - Liczba rodzin objętych SUO	2019-2021	MGOPS
	Poradnictwo specjalistyczne (prawne, psychologiczne, pedagogiczne, rodzinne, socjalne)	-Liczba podmiotów świadczących poradnictwo, -Liczba udzielonych porad/konsultacji,	2019-2021	MGOPS, PPPP, organizacje pozarządowe, placówki oświatowe
	Motywowanie do podejmowania leczenia osób uzależnionych i terapii osób uzależnionych	- Liczba wszczętych postępowań, - liczba wniosków skierowanych do sądu, -Liczba przeprowadzonych konsultacji/porad/sesji w ramach profilaktyki alkoholowej,	2019-2021	MGOPS, GKRPA

		-Liczba osób, które objęto w/w formą wsparcia		
	Kierowanie dzieci na formy wypoczynku typu kolonie i obozy, w tym realizujące programy przeciwdziałania uzależnieniom	-Liczba dzieci uczestniczących w wypoczynku,	2019-2021	GKRPA, MGOPS,
	Inicjowanie interdyscyplinarnych działań na rzecz rozwiązywania problemów rodzin w kryzysie oraz wszechstronna współpraca z podmiotami działającymi w obszarze pracy z dzieckiem i rodziną	-Liczba grup roboczych, -Liczba rodzin objętych pomocą GR, -Liczba posiedzeń GR	2019-2021	MGOPS, Zespół Interdyscyplinarny
	Prowadzenie monitoringu funkcjonowania rodzin dysfunkcyjnych	-Liczba rodzin objętych opieką kuratora, -Liczba wniosków o skontrolowanie władzy rodzicielskiej, -liczba rodzin objętych monitoringiem AR/pracownika socjalnego	2019-2021	MGOPS, kurator
<b>3. Rozwój form wsparcia rodzin biologicznych w pełnieniu roli opiekuńczo-wychowawczej</b>	Rozwijanie systemu wsparcia dla rodziny (lub jej członków) zróżnicowanego ze względu na różnorodność problemów i potrzeb społecznych	- Liczba przeprowadzonych kampanii	2019-2021	Gmina, MGOPS, GKRPA, organizacje pozarządowe
	Realizacja programów profilaktyczno-edukacyjnych (m.in. wspierających wychowanie dzieci i młodzieży, programów z zakresu dewiacji i patologii społecznej ze szczególnym uwzględnieniem profilaktyki uzależnień, itp.)	-Liczba programów, -Liczba uczestników	2019-2021	Placówki oświatowe, Policja, Kuratorzy, Placówki Wsparcia Dziennego, organizacje pozarządowe

	Organizacja czasu wolnego oraz wypoczynku dzieci i młodzieży (m.in. dostęp do infrastruktury sportowo-rekreacyjnej, kulturalnej turystycznej oraz wypoczynek zorganizowany)	-Liczba dzieci objętych organizacją czasu wolnego, -Liczba podmiotów organizujących wypoczynek		Placówki oświatowe, sportowe, kulturalne, organizacje pozarządowe,
	Wspieranie i rozwój placówek wsparcia dziennego (świetlice środowiskowe, socjoterapeutyczne, ogniska wychowawcze)	-Liczba świetlic, -Liczba dzieci uczęszczających do świetlic	2019-2021	Gmina, placówki oświatowe, organizacje pozarządowe
	Rozwijanie wolontariatu w zakresie wyrównywania braków edukacyjnych i wychowawczych (w tym realizacja programu wychowawców podwórkowych)	-Liczba zawartych umów z wolontariuszami, -Liczba rodzin/dzieci objętych pomocą	2019-2021	Placówki oświatowe, świetlice środowiskowe, MGOPS, organizacje pozarządowe
	Pomoc specjalistyczna dla rodzin mających trudności w prawidłowym wypełnianiu roli opiekuńczej	- Liczba podmiotów świadczących pomoc specjalistyczną dla rodzin mających trudności w prawidłowym wypełnianiu roli opiekuńczej	2019-2021	Gmina, MGOPS, organizacje pozarządowe
	Tworzenie grup wsparcia dla rodziców zgodnie z zasadą pomocniczości	-Liczba działających grup wsparcia	2019-2021	Gmina, MGOPS, organizacje pozarządowe
	Pomoc rodzinom posiadającym trudności we właściwym sprawowaniu opieki nad dziećmi w formie pracy socjalnej, asystentury rodzin, placówki wsparcia dziennego oraz specjalistycznego	-Liczba rodzin posiadających trudności we właściwym sprawowaniu opieki nad dziećmi objętych	2019-2021	Gmina, MGOPS, organizacje pozarządowe

	poradnictwa	wsparciem asystentów rodziny, -Liczba rodzin korzystających z pomocy MGOPS z powodu bezradności w sprawach opiekuńczo-wychowawczych i potrzeby ochrony macierzyństwa, -Liczba dzieci korzystających z placówek wsparcia dziennego, - liczba osób korzystających z poradnictwa specjalistycznego.		
	Prowadzenie kampanii informacyjnych dla rodzin na rzecz prawidłowego pełnienia roli opiekuńczej	-Liczba kampanii informacyjnych dla rodzin na rzecz prawidłowego pełnienia roli opiekuńczej	2019-2021	Gmina, MGOPS, organizacje pozarządowe
	Pomoc rodzinom biologicznym w stworzeniu odpowiedniego środowiska wychowawczego w celu umożliwienia powrotu dzieci do rodzin	-Liczba rodzin objętych wsparciem asystenta rodziny, -Liczba dzieci powracających z pieczy do rodzin biologicznych	2019-2021	Gmina, MGOPS
	Współpraca z koordynatorami rodzinnej pieczy zastępczej w szczególności w zakresie pracy z rodziną biologiczną celem powrotu dzieci do rodzin	- Liczba kontaktów z koordynatorem	2019-2021	Gmina, MGOPS, PCPR

<b>4. Tworzenie możliwości do realizacja zadań gminy w obszarze wspierania rodziny</b>	Zabezpieczenie środków finansowych na utrzymanie dzieci z terenu Gminy Mrocza umieszczonych w pieczy zastępczej	-Liczba dzieci z terenu Gminy Mrocza umieszczonych w pieczy zastępczej, -Wysokość środków finansowych wydatkowanych na utrzymanie dzieci w pieczy zastępczej	2019-2021	Gmina, MGOPS
	Zapewnienie możliwości i warunków do rozwoju kwalifikacji asystentów rodziny, pracowników socjalnych i innych osób zawodowo związanych pracą z rodziną z problemami	- Liczba szkoleń, w których uczestniczyli asystenci rodziny, -Liczba szkoleń, w których wzięli udział pracownicy socjalni, - Liczba szkoleń dla pozostałych osób pracujących z rodziną z problemami	2019-2021	Gmina, MGOPS, organizacje pozarządowe
	Organizowanie spotkań, konferencji dla przedstawicieli podmiotów lokalnych działających na rzecz rodzin (pracowników socjalnych, asystentów rodziny, pedagogów, policjantów, kuratorów, terapeutów)	-Liczba spotkań, -Liczba osób biorących udział	2019-2021	Gmina, MGOPS, organizacje pozarządowe
	Podejmowanie innych zadań wynikających z rozeznaczonych potrzeb społecznych mieszkańców Gminy Mrocza np. lokalnych programów	-liczba lokalnych programów	2019-2021	Gmina, MGOPS, organizacje pozarządowe

## **XI. Czas realizacji programu**

Realizacja Gminnego Programu Wspierania Rodziny została zaplanowana na lata 2019 – 2021. Jest on dokumentem otwartym, może podlegać okresowej weryfikacji, modyfikacji i uzupełnieniu.

## **XII. Źródła finansowania**

Źródłem finansowania „Gminnego Programu Wspierania Rodziny dla Miasta i Gminy Mrocza na lata 2019-2021” są:

- Środki własne gminy,
- Środki z budżetu państwa,
- Środki z funduszy zewnętrznych, w tym unijnych.

## **XIII. Zakładane rezultaty**

Zakładanym rezultatem programu będzie zbudowanie zintegrowanego systemu wsparcia w zakresie wspierania rodzin przeżywających trudności w wypełnianiu funkcji opiekuńczo-wychowawczych dzięki zintensyfikowanej współpracy instytucji i organizacji działających na rzecz dobra rodzin.

## **XIV. Ewaluacja programu**

Ewaluacja programu będzie oparta na gromadzeniu, analizie i interpretacji danych. Zostaną one pozyskane poprzez bezpośrednią rozmowę, obserwację lub telefoniczny kontakt z rodzicami biologicznymi, opiekunami pieczy zastępczej, środowiskiem sąsiedzkim, pracownikami instytucjonalnych form pomocy rodzinie.

## **XV. Realizatorzy i partnerzy programu:**

1. Gmina Mrocza
2. Miejsko-Gminny Ośrodek Pomocy Społecznej w Mroczy
3. Zespół Interdyscyplinarny
4. Gminna Komisja Rozwiązywania Problemów Alkoholowych
5. Placówka Wsparcia Dziennego - świetlica
6. Punkt Konsultacyjno-Interwencyjny ds. Przeciwdziałania Przemocy w Rodzinie
7. PCPR Nakło nad Notecią
8. Komisariat Policji w Mroczy
9. Powiatowa Poradnia Pedagogiczno- Psychologicznych w Nakle nad Notecią
10. Placówki Oświatowe na terenie Gminy Mrocza
11. Miejsko-Gminny Ośrodek Kultury i Rekreacji w Mroczy
12. Sąd Rejonowy w Nakle nad Notecią
13. Powiatowy Urząd Pracy w Nakle nad Notecią
14. Placówki Służby Zdrowia na terenie Gminy Mrocza
15. Rodziny wspierające
16. Inne organizacje pozarządowe.

### **Uzasadnienie**

Zgodnie z art. 176 pkt 1 ustawy z dnia 9 czerwca 2011 roku o wspieraniu rodziny i systemie pieczy zastępczej (tj. Dz.U. 2018r. poz. 998 ze zm.), do zadań własnych Gminy należy m.in. opracowanie i realizacja 3-letnich gminnych programów wspierania rodziny.

Mając, zatem na uwadze zakres obowiązków spoczywających na Gminie należało podjąć stosowną uchwałę w tym zakresie.

Przewodniczący Rady  
Miejskiej w Mroczy

**Jarosław Odrobiński**