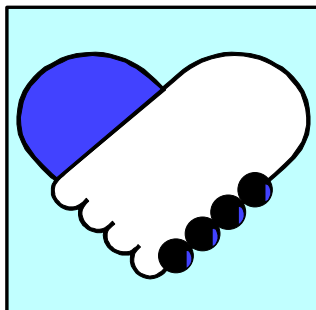


SPRAWOZDANIE Z REALIZACJI
„GMINNEGO PROGRAMU WSPIERANIA RODZINY
DLA MIASTA I GMINY MROCZA
NA LATA 2016-2018” za 2018 rok



Mrocza, marzec 2019

Zgodnie z art. 176 pkt.1 Ustawy z dnia 9 czerwca 2011 roku o wspieraniu rodziny i systemie pieczy zastępczej (tj. Dz.U. 2018 poz. 998 ze zm.), do zadań własnych gminy należy opracowanie i realizacja 3-letnich gminnych programów wspierania rodziny. Uchwałą Nr XVIII/170/2016 Rady Miejskiej w Mroczy z dnia 31 marca 2016 roku został przyjęty kolejny Gminny Program Wspierania Rodziny dla Miasta i Gminy Mrocza na lata 2016-2018.

Art. 179 wspomnianej ustawy oraz Gminny Program Wspierania Rodziny dla Miasta i Gminy Mrocza na lata 2016-2018, wskazują obowiązek składania Radzie Gminy roczne sprawozdanie z realizacji zadań z zakresu wspierania rodziny oraz przedstawia potrzeby związane z realizacją zadań.

Na podstawie art. 10 w/w ustawy i Uchwały nr XIII/121/2011 Rady Miejskiej w Mroczy z dnia 28 października 2011 roku sprawie zmiany statutu Miejsko-Gminnego Ośrodka Pomocy Społecznej w Mroczy, MGOPS jest realizatorem pracy z rodziną w zakresie określonym w powołanej wyżej ustawie na terenie Gminy Mrocza.

Na mocy ustawy z dnia 9 czerwca 2011 roku o wspieraniu rodziny i systemie pieczy zastępczej (tj. Dz.U. 2018 poz. 998 ze zm.), która weszła w życie 1 stycznia 2012 roku, rodzinie przeżywającej trudności w wypełnianiu funkcji opiekuńczo-wychowawczej burmistrz zapewnia **wsparcie**, które polega w szczególności na:

- 1) analizie sytuacji rodziny i środowiska rodzinnego oraz przyczyn kryzysu w rodzinie,
- 2) wzmocnieniu roli i funkcji rodziny,
- 3) rozwijaniu umiejętności opiekuńczo-wychowawczych rodziny,
- 4) podniesieniu świadomości w zakresie planowania oraz funkcjonowania rodziny,
- 5) pomocy w integracji rodziny,
- 6) przeciwdziałaniu marginalizacji i degradacji społecznej rodziny,
- 7) dążeniu do integracji rodziny.

Zgodnie z art. 8 ust.2 w/w ustawy wspieranie prowadzone jest w formie:

- 1) Pracy z rodziną,**
- 2) Pomocy w opiece i wychowaniu.**

W ramach wsparcia rodzina może zostać objęta działaniami:

- 1) Instytucji i podmiotów działających na rzecz dziecka i rodziny,
- 2) Placówek wsparcia dziennego,
- 3) Rodzin wspierających.

I. PRACA Z RODZINĄ prowadzona jest w formie:

1. Konsultacji i poradnictwa specjalistycznego
2. Terapii i mediacji
3. Usług dla rodzin z dziećmi, w tym usług opiekuńczych i specjalistycznych
4. Pomocy prawnej, szczególnie w zakresie prawa rodzinnego
5. Organizowania dla rodzin spotkań, mających na celu wymianę ich doświadczeń oraz zapobieganie izolacji, zwanych „grupami wsparcia” lub „grupami samopomocowymi”

Ad. 1-2 Poradnictwo psychologiczne, terapia i mediacje

Od marca 2012 roku w MGOPS w Mroczy organizowane jest poradnictwo psychologiczne dla osób i rodzin korzystających z pomocy społecznej. Poradnictwo specjalistyczne było świadczone

osobom i rodzinom, które mają trudności lub wykazują potrzebę wsparcia w rozwiązywaniu swoich problemów życiowych, bez względu na posiadany dochód.

1) Poradnictwo specjalistyczne było świadczone osobom i rodzinom, które mają trudności lub wykazują potrzebę wsparcia w rozwiązywaniu swoich problemów życiowych, bez względu na posiadany dochód.

Poradnictwo psychologiczne realizuje się przez procesy diagnozowania, profilaktyki i terapii. Psycholog przyjmował po uprzednim uzgodnieniu terminu z pracownikiem socjalnym w czwartki (pierwszy i trzeci miesiąca) od godziny 9.00 – 14.00.

Przez cały okres sprawozdawczy organizowane było poradnictwo psychologiczne dla osób i rodzin korzystających z pomocy społecznej. W okresie sprawozdawczym terminy i godziny realizacji dostosowano do potrzeb i czasu pracy osób korzystających ze specjalistycznej pomocy psychologicznej. W okresie od 01.01.2018 do 31.12.2018 zrealizowano łącznie 120 godzin. Przyjęto 213 osób zgłaszających się osobiście lub kwalifikowanych przez pracowników MGOPS w Mroczy (129 kobiet, 17 mężczyzn, 93 osób niepełnosprawnych, 87 dzieci, 6 starszych). Jednocześnie należy zauważyć, że jest duże zapotrzebowanie na tę formę pomocy.

Tabela 1. Tabelaryczne przedstawienie wykonania poradnictwa:

Wyszczególnienie	2016	2017	2018	łącznie
Ilość godzin	96	120	120	336
Ilość przyjętych osób, w tym:	273	305	213	791
Kobiet	145	156	129	430
Mężczyzn	60	43	17	120
Dzieci	68	103	87	258
Osoby niepełnosprawne	72	141	93	306
Osoby Starsze (pow. 60/65 r.ż.)	0	12	6	18

Źródło danych: MGOPS Mroczy

Problemy, z którymi zgłaszały się osoby zainteresowane pomocą psychologiczną i wsparciem:

- Uzależnienie od hazardu i inne uzależnienia behawioralne,
- Niepowodzenia szkolne,
- Problemy małżeńskie,
- Depresja małżonka,
- Uzależnienie od alkoholu: męża, konkubenta, zony i uświadomienie sobie swojego współuzależnienia,
- Uzależnienie od alkoholu męża, konkubenta, nastoletnich dzieci,
- Agresja wobec członków rodziny,
- Niepowodzenia szkolne dzieci,
- Problemy rodzinne, finansowe
- Problemy w radzeniu sobie ze stresem i przeciążeniem emocjonalnym,
- Trudności wychowawcze, w radzeniu sobie z wychowaniem i opieką nad dzieckiem niepełnosprawnym intelektualnie i fizycznie,
- Uzależnienie od środków psychoaktywnych,
- Lęki i problemy egzystencjonalne,
- Trudności w radzeniu sobie z rozłąką wynikającą z podjęcia pracy za granicą,
- Problemy zdrowotne, nastroje depresyjne, myśli samobójcze,
- Konflikty sąsiedzkie,
- Trudności w relacjach w rodzinie,
- Trudności związane z bezrobociem, nieumiejętność znalezienia pracy,
- Brak poczucia bezpieczeństwa w obecnej sytuacji życiowej,
- Problemy finansowe, długi, brak perspektyw na spłacenie kredytów,
- Inne wynikające z ubóstwa, nieporadności a także nasilającej się patologii.

Realizowano porady, mediacje, interwencje kryzysowe, wprowadzano elementy Akademii Rodzica i prowadzono terapię rodzinną (4 rodziny).

Wydawano skierowania do specjalistów psychiatrów, neurologów i logopedów, PPPP w Nakle nad Notecią, WZZP w Bydgoszczy i innych.

Zrealizowano jeden wyjazd o charakterze terapeutyczno-wspierającym dla osoby niepełnosprawnej, leżącej.

Przekazywano materiały edukacyjne, informacyjne i profilaktyczne.

W szczególnie trudnych przypadkach wymagających dalszej interwencji i pomocy psychologicznej zwrócono uwagę na możliwość korzystania z systematycznej dalszej pomocy i wsparcia w Punkcie Interwencji Kryzysowej przy MGOPS w Mroczy.

2) Punkt Interwencji Kryzysowej Mroczy

Uchwałą Nr XXXI/265/2012 Rady Miejskiej w Mroczy z dnia 28.12.2012 r. w sprawie zmiany Statutu Miejsko-Gminnego Ośrodka Pomocy Społecznej w Mroczy powołano Punkt Interwencji Kryzysowej, działający przy MGOPS w Mroczy, w którym przyjmował psycholog (pierwszy czwartek miesiąca) - łącznie w okresie sprawozdawczym 12 godzin. W ramach działania Punktu Interwencji Kryzysowej przyjęto 12 osób (indywidualne zgłoszenia i przez pracowników MGOPS).

Tabela 2. Tabelaryczne przedstawienie wykonania poradnictwa w PIK:

Wyszczególnienie	2016	2017	2018	łącznie
Ilość godzin	12	12	12	36
Ilość przyjętych osób, w tym:	12	12	12	36
Kobiet	12	12	11	35
Mężczyzn	0	0	1	1
Dzieci	0	0	0	0
Osoby niepełnosprawne	3	3	3	9
Osoby Starsze (pow. 60/65 r.ż.)	0	0	0	0

Źródło danych: MGOPS Mroczy

Problemy, z którymi zgłaszały się osoby zainteresowane pomocą psychologiczną i wsparciem: konflikty małżeńskie, trudności w relacjach rodzinnych, finansowe (brak możliwości spłaty kredytów), problemy alkoholowe w rodzinie, uzależnienie od hazardu, problemy wychowawcze, trudności w relacjach z nauczycielami dzieci, problem używania środków psychoaktywnych przez nastoletnie dziecko, problemy po rozwodzie wynikające z trudnych relacji z byłym mężem, trudności i niepowodzenia szkolne dzieci, trauma związana z przebyciem poważnej choroby, trudności w radzeniu sobie w opiece nad niepełnosprawnymi dziećmi.

3) Punkt Interwencji Kryzysowej przy Powiatowym Centrum Pomocy Rodzinie w Nakle nad Notecią

W 2018 roku realizowano zadania wynikające z następujących programów:

1. Powiatowy Program Przeciwdziałania Przemocy w Rodzinie oraz Ochrony Ofiar Przemocy w Rodzinie w Powiecie Nakielskim na lata 2016-2020 przyjęty uchwałą Nr XVIII/150/2016 Rady Powiatu Nakielskiego z dnia 27 kwietnia 2016 roku.
2. Program oddziaływań korekcyjno-edukacyjnych dla osób stosujących przemoc w rodzinie na lata 2016-2020 przyjęty uchwałą nr XVIII/151/2016 Rady Powiatu Nakielskiego z dnia 27 kwietnia 2016 roku
3. Program służący działaniom profilaktycznym mającym na celu udzielenie specjalistycznej pomocy, zwłaszcza w zakresie promowania i wdrożenia prawidłowych metod wychowawczych w stosunku do dzieci w rodzinach zagrożonych przemocą w rodzinie w powiecie nakielskim na lata 2017-2020 przyjęty uchwałą XXV/207/2016 Rady Powiatu Nakielskiego z dnia 21 grudnia 2016 roku.
4. Powiatowy Program Ochrony Zdrowia Psychicznego na lata 2017-2022 przyjęty uchwałą nr XXXV/229/2017 Rady Powiatu Nakielskiego z dnia 29 listopada 2017 roku.
5. PCPR w Nakle nad Notecią złożyło wniosek do Ministerstwa Rodziny, Pracy i Polityki Społecznej w celu dofinansowania do projektu w ramach Programu Ochrony „Wspieranie

Jednostek Samorządu Terytorialnego w Tworzeniu Systemu Przeciwdziałania Przemocy W Rodzinie”. Celem projektu będzie poszerzenie wiedzy społeczeństwa lokalnego na temat zjawiska przemocy w rodzinie (w tym zakresie przyczyn i skutków przemocy w rodzinie), zwiększenie świadomości społecznej na temat istniejących form pomocy i zagrożeń dla rodziny i dziecka, propagowanie prawidłowych metod wychowawczych i postaw rodzicielskich oraz stylu życia wolnego od przemocy oraz promowanie właściwych postaw społecznych wolnych od przemocy.

Tabela 3 Liczba porad psychologicznych, terapeutycznych udzielonych w ramach Punktu Interwencji Kryzysowej przy PCPR w Nakle nad Notecią dla mieszkańców Powiatu Nakielskiego

Liczba porad, psychologicznych i terapeutycznych udzielonych w ramach Punktu Interwencji Kryzysowej	2017	2018
Terapeuta	Brak danych	867
W tym osób z terenu Gminy Mrocza	6	4
Psycholog	Brak danych	346
W tym osób z terenu Gminy Mrocza	6	3

Źródło: opracowanie własne PCPR Nakle nad Notecią

Ad. 3 Usługi dla rodzin z dziećmi, w tym usług opiekuńczych i specjalistycznych

1) Realizacja Usług opiekuńczych

Zgodnie z art. 50 ust. 1-6 osobie samotnej, która z powodu wieku, choroby lub innych przyczyn wymaga pomocy innych osób, a jest jej pozbawiona, przysługuje pomoc w formie usług opiekuńczych lub specjalistycznych usług opiekuńczych. Usługi opiekuńcze lub specjalistyczne usługi opiekuńcze mogą być przyznane również osobie, która wymaga pomocy innych osób, a rodzina, a także wspólnie niezamieszkujący małżonek, wstępni, zstępni nie mogą takiej pomocy zapewnić. Usługi opiekuńcze obejmują pomoc w zaspokajaniu codziennych potrzeb życiowych, opiekę higieniczną, zaleconą przez lekarza pielęgnację oraz w miarę możliwości, zapewnienie kontaktów z otoczeniem. Specjalistyczne usługi opiekuńcze są to usługi dostosowane do szczególnych potrzeb wynikających z rodzaju schorzenia lub niepełnosprawności, świadczone przez osoby ze specjalistycznym przygotowaniem zawodowym. Ośrodek pomocy społecznej, przyznając usługi opiekuńcze, ustala ich zakres, okres i miejsce świadczenia. Rada gminy określa, w drodze uchwały, szczegółowe warunki przyznawania i odpłatności za usługi opiekuńcze i specjalistyczne usługi opiekuńcze, z wyłączeniem specjalistycznych usług opiekuńczych dla osób z zaburzeniami psychicznymi, oraz szczegółowe warunki częściowego lub całkowitego zwolnienia od opłat, jak również tryb ich pobierania. Opłata jest pobierana zgodnie z Uchwałą Nr XLIII/374/2013 Rady Miejskiej w Mroczy z dnia 30 grudnia 2013 w sprawie określenia szczegółowych warunków przyznawania i odpłatności za usługi opiekuńcze i specjalistyczne usługi opiekuńcze oraz zasady częściowego lub całkowitego zwolnienia z odpłatności oraz trybu ich pobierania zmienioną Uchwałą Nr VII/45/2015 Rady Miejskiej w Mroczy z dnia 27.03.2015 r. w sprawie określenia szczegółowych warunków przyznawania i odpłatności za usługi opiekuńcze i specjalistyczne usługi opiekuńcze oraz zasady częściowego lub całkowitego zwolnienia z odpłatności oraz trybu ich pobierania. Koszt 1 godziny usług opiekuńczych wynosi 14,55 zł, natomiast specjalistycznych usług opiekuńczych – 40,00 zł. Usługi opiekuńcze realizowane były we wszystkie dni robocze i przyznawano się je na mocy decyzji Dyrektora Miejsko-Gminnego Ośrodka Pomocy Społecznej w Mroczy. Usługi były świadczone na zasadzie odpłatności. Odpłatność ustalano w zależności od posiadanego dochodu osoby samotnie gospodarującej lub dochodu w rodzinie, określonego w art. 8 ustawy o pomocy społecznej.

Organizowanie i świadczenie usług opiekuńczych dla osób wymagających tej formy pomocy w miejscu zamieszkania należy do zadań własnych gminy.

Usługi w 2018 roku świadczone były przez 4 osoby. Przedmiotową pomoc świadczone w 14 środowiskach. Wykonano 6 698 świadczeń/godzin na kwotę 70 796,88 zł. Ogólny koszt zadania w 2018 r. wyniósł 118 045,54 zł. Kwota wpłacona przez świadczeniobiorców wyniosła 12 497,01 zł.

Tabela 4 Tabelaryczne wykonanie usług opiekuńczych:

Wyszczególnienie	2016	2017	2018
Ilość środowisk	13	14	14
Ilość świadczeń/godzin	4 328	5 467	6 698
Kwota świadczeń (MPiPS)	52 885	65 241	70 797
Ogólny koszt zadania (MPiPS)	74 057	95 270	118 046
Kwota wpłacona przez świadczeniobiorców	10 084	14 304	12 497

Źródło danych: MGOPS Mrocza

W związku z brakiem wniosków/potrzeb ośrodek nie realizuje specjalistycznych usług opiekuńczych.

2) Usługi specjalistyczne dla osób z zaburzeniami psychicznymi

Specjalistyczne usługi dla osób z zaburzeniami psychicznymi są szczególnym rodzajem usług specjalistycznych. Pomoc udzielana jest tu wyróżnionej grupie osób. Ustawa o ochronie zdrowia psychicznego określa, że ośrodki pomocy społecznej w porozumieniu z poradniami zdrowia psychicznego czy innymi specjalistycznymi placówkami terapeutycznymi organizują oparcie społeczne dla osób, które z powodu choroby psychicznej lub upośledzenia umysłowego mają poważne trudności w życiu codziennym, zwłaszcza w relacjach z otoczeniem, w zakresie edukacji, zatrudnienia oraz w sprawach bytowych. Przy określeniu komu przysługuje pomoc w formie usług specjalistycznych zastosowanie ma ogólna zasada dotycząca usług, zapisana w ustawie o pomocy społecznej. Zasada ta wskazuje, że pomoc w formie usług specjalistycznych może być przyznana osobom, które wymagają pomocy innych osób, a rodzina nie może takiej pomocy zapewnić. Usługi świadczone są w miejscu zamieszkania osoby (gmina), która potrzebuje pomocy.

Specjalistyczne usługi opiekuńcze powinny być dostosowane do szczególnych potrzeb osób z zaburzeniami psychicznymi.

Specjalistyczne usługi opiekuńcze dla osób z zaburzeniami psychicznymi mogą obejmować:

1. Uczenie i rozwijanie umiejętności niezbędnych do samodzielnego życia, w tym zwłaszcza:

a) kształtowanie umiejętności zaspokajania podstawowych potrzeb życiowych i umiejętności społecznego funkcjonowania, motywowanie do aktywności, leczenia i rehabilitacji, prowadzenie treningów umiejętności samoobsługi i umiejętności społecznych oraz wspieranie, także w formie asystowania w codziennych czynnościach życiowych, w szczególności takich jak:

- samoobsługa, zwłaszcza wykonywanie czynności gospodarczych i porządkowych, w tym umiejętność utrzymania i prowadzenia domu,
- dbałość o higienę i wygląd,
- utrzymywanie kontaktów z domownikami, rówieśnikami w miejscu nauki i pracy oraz ze społecznością lokalną,
- wspólne organizowanie i spędzanie czasu wolnego, korzystanie z usług różnych instytucji,

b) interwencje i pomoc w życiu w rodzinie, w tym:

- pomoc w radzeniu sobie w sytuacjach kryzysowych - poradnictwo specjalistyczne, interwencje kryzysowe, wsparcie psychologiczne, rozmowy terapeutyczne,
- ułatwienie dostępu do edukacji i kultury,
- doradztwo, koordynacja działań innych służb na rzecz rodziny, której członkiem jest osoba uzyskująca pomoc w formie specjalistycznych usług,
- kształtowanie pozytywnych relacji osoby wspieranej z osobami bliskimi,
- współpraca z rodziną – kształtowanie odpowiednich postaw wobec osoby chorującej, niepełnosprawnej

c) pomoc w załatwianiu spraw urzędowych, w tym:

- uzyskaniu świadczeń socjalnych, emerytalno-rentowych,

- w wypełnianie dokumentów urzędowych,

d) wspieranie i pomoc w uzyskaniu zatrudnienia, w tym:

- w szukaniu informacji o pracy, pomoc w znalezieniu zatrudnienia lub alternatywnego zajęcia, w szczególności uczestnictwo w zajęciach warsztatów terapii zajęciowej, zakładach aktywności zawodowej, środowiskowych domach samopomocy, centrach i klubach integracji społecznej, klubach pracy,

- w kompletowaniu dokumentów potrzebnych do zatrudnienia, w przygotowaniu do rozmowy z pracodawcą, wspieranie i asystowanie w kontaktach z pracodawcą,

- w rozwiązywaniu problemów psychicznych wynikających z pracy lub jej braku,

e) pomoc w gospodarowaniu pieniędzmi, w tym:

- nauka planowania budżetu, asystowanie przy ponoszeniu wydatków,

- pomoc w uzyskaniu ulg w opłatach,

- zwiększanie umiejętności gospodarowania własnym budżetem oraz usamodzielnianie finansowe.

2. Pielęgnacja jako wspieranie procesu leczenia, w tym:

a) pomoc w dostępie do świadczeń zdrowotnych,

b) uzgadnianie i pilnowanie terminów wizyt lekarskich, badań diagnostycznych,

c) pomoc w wykupywaniu lub zamawianiu leków w aptece,

d) pilnowanie przyjmowania leków oraz obserwowanie ewentualnych skutków ubocznych ich stosowania,

e) w szczególnie uzasadnionych przypadkach zmiana opatrunków, pomoc w użyciu środków pomocniczych i materiałów medycznych, przedmiotów ortopedycznych, a także w utrzymaniu higieny,

f) pomoc w dotarciu do placówek służby zdrowia,

g) pomoc w dotarciu do placówek rehabilitacyjnych.

3. Rehabilitacja fizyczna i usprawnianie zaburzonych funkcji organizmu w zakresie nieobjętym przepisami ustawy z dnia 27 sierpnia 2004 r. o świadczeniach opieki zdrowotnej finansowanych ze środków publicznych,

a) zgodnie z zaleceniami lekarskimi lub specjalisty z zakresu rehabilitacji ruchowej lub fizjoterapii,

b) współpraca ze specjalistami w zakresie wspierania psychologiczno-pedagogicznego i edukacyjno-terapeutycznego zmierzającego do wielostronnej aktywizacji osoby korzystającej ze specjalistycznych usług.

4. Pomoc mieszkaniowa, w tym:

a) w uzyskaniu mieszkania, negocjowaniu i wnoszeniu opłat,

b) w organizacji drobnych remontów, adaptacji, napraw, likwidacji barier architektonicznych,

c) kształtowanie właściwych relacji osoby uzyskującej pomoc z sąsiadami i gospodarzem domu.

5. Zapewnienie dzieciom i młodzieży z zaburzeniami psychicznymi dostępu do zajęć rewalidacyjnych i rewalidacyjno-wychowawczych, w wyjątkowych przypadkach, jeżeli nie mają możliwości uzyskania dostępu do zajęć, o których mowa w art. 7 ustawy z dnia 19 sierpnia 1994 r. o ochronie zdrowia psychicznego.

Specjalistyczne usługi opiekuńcze dla osób z zaburzeniami psychicznymi (ale także usługi specjalistyczne dla pozostałych grup) są świadczone przez osoby posiadające kwalifikacje do wykonywania zawodu: m.in. psychologa, pedagoga, logopedy, pracownika socjalnego, terapeuty zajęciowego, asystenta osoby niepełnosprawnej lub innego zawodu dającego wiedzę i umiejętności pozwalające świadczyć te usługi. Dodatkowo, specjaliści świadczący usługi dla osób z zaburzeniami psychicznymi muszą posiadać co najmniej półroczny staż: m.in. w szpitalu psychiatrycznym, w środowiskowym domu samopomocy, domu pomocy społecznej dla osób z upośledzeniem umysłowym, placówce terapii lub placówce oświatowej, do której uczęszczają dzieci z zaburzeniami rozwoju lub upośledzeniem umysłowym. Usługi dla osób z zaburzeniami psychicznymi mogą także świadczyć osoby, które nabyły doświadczenie pracując już w ramach tego rodzaju usług.

Zgodnie z art. 50 ust. 6 i 7 ustawy o pomocy społecznej Rada Gminy określa, w drodze uchwały, szczegółowe warunki przyznawania i odpłatności za usługi opiekuńcze i specjalistyczne usługi opiekuńcze, z wyłączeniem specjalistycznych usług opiekuńczych dla osób z zaburzeniami

psychicznymi, oraz szczegółowe warunki częściowego lub całkowitego zwolnienia od opłat, jak również tryb ich pobierania. Minister właściwy do spraw zabezpieczenia społecznego w porozumieniu z ministrem właściwym do spraw zdrowia określił, w drodze rozporządzenia, rodzaje specjalistycznych usług opiekuńczych i kwalifikacje osób świadczących te usługi oraz warunki i tryb ustalania i pobierania opłat za specjalistyczne usługi opiekuńcze świadczone osobom z zaburzeniami psychicznymi, jak również warunki częściowego lub całkowitego zwolnienia z tych opłat, ze względu na szczególne potrzeby osób korzystających z usług, uwzględniając sytuację materialną tych osób.

Specjalistyczne usługi opiekuńcze dla osób z zaburzeniami psychicznymi realizowane były dla 3 dzieci – świadczone w miejscu zamieszkania, przez następujących specjalistów: pedagoga, terapeutę, logopedę, instruktora terapii behawioralnej, przy czym wykonano 532 świadczenia/godzin, na łączną kwotę 36 037,80 zł; kwota wpłacona przez świadczeniobiorców – 3 572,60 zł.

SUO były świadczone dla osób z zaburzeniami psychicznymi zgodnie z Rozporządzeniem Ministra Polityki Społecznej z dnia 22 września 2005r w sprawie specjalistycznych usług opiekuńczych.

Tabela 5 Tabelaryczne przedstawienie wykonania SUO:

Wyszczególnienie	2016	2017	2018
Ilość środowisk	4	5	3
Ilość świadczeń/godzin	910	786	532
Kwota świadczeń	60 239	36 427	36 038
Kwota wpłacona przez świadczeniobiorców	4 323	3 636	3 573

Źródło danych: MGOPS Mroczka

Ad. 4 Pomoc prawna, szczególnie w zakresie prawa rodzinnego

1) Nieodpłatna pomoc prawna

Od początku roku 2016 na terenie całej Polski funkcjonuje system darmowej pomocy prawnej. Jest to rezultat wejścia w życie ustawy przygotowanej w Ministerstwie Sprawiedliwości zakładającej stworzenie ogólnopolskiego systemu nieodpłatnej pomocy prawnej oraz edukacji prawnej.

Zgodnie z uchwaloną dnia 5 sierpnia 2015 r. ustawą (Dz.U. 2015 poz. 1255 ze zm.), stworzony został dostęp do nieodpłatnej pomocy prawnej świadczonej osobiście przez adwokata lub radcę prawnego, a w szczególnie uzasadnionych przypadkach, z ich upoważnienia, aplikanta adwokackiego lub aplikanta radcowskiego, w lokalach udostępnionych przez gminy lub powiaty. Natomiast w punktach prowadzonych przez organizacje pozarządowe porad udzielają także doradcy podatkowi – w zakresie prawa podatkowego, z wyłączeniem spraw podatkowych związanych z prowadzeniem działalności gospodarczej oraz absolwenci wyższych studiów prawnych (posiadający co najmniej trzyletnie doświadczenie w wykonywaniu wymagających wiedzy prawniczej czynności bezpośrednio związanych ze świadczeniem pomocy prawnej).

łącznie utworzone zostały 1524 punkty na terenie całego kraju (minimum 2 w każdym powiecie).

Dostęp do nieodpłatnej pomocy prawnej został zapewniony od 1 stycznia 2016 roku i był realizowany także w 2018 roku

Ustawa zakłada, że darmową pomoc prawną (na etapie przedsądowym) otrzymają:

- osoby, które nie ukończyły 26 roku życia,
- osoby fizyczne, którym w okresie roku poprzedzającego zostało przyznane świadczenie z pomocy społecznej na podstawie ustawy o pomocy społecznej,
- osoby, które ukończyły 65 lat,
- osoby posiadające ważną Kartę Dużej Rodziny,
- kombatanci,
- weterani,
- zagrożeni lub poszkodowani katastrofą naturalną, klęską żywiołową lub awarią techniczną.

Pomoc prawna polegała na:

- poinformowaniu osoby uprawnionej o obowiązującym stanie prawnym, przysługujących jej uprawnieniach lub spoczywających na niej obowiązkach;
- wskazaniu osobie uprawnionej sposobu rozwiązania jej problemu prawnego;

- pomocy w sporządzeniu projektu pisma w zakresie niezbędnym do udzielenia pomocy, z wyłączeniem pism procesowych w toczącym się postępowaniu przygotowawczym lub sądowym i pism w toczącym się postępowaniu sądownoadministracyjnym;
- sporządzeniu projektu pisma o zwolnienie od kosztów sądowych lub o ustanowienie pełnomocnika z urzędu w postępowaniu sądowym lub ustanowienie adwokata, radcy prawnego, doradcy podatkowego lub rzecznika patentowego w postępowaniu sądownoadministracyjnym.

Uprawnieni mogli uzyskać informacje w zakresie:

- prawa pracy,
- przygotowania do rozpoczęcia działalności gospodarczej,
- prawa cywilnego,
- prawa karnego,
- prawa administracyjnego,
- prawa ubezpieczeń społecznych,
- prawa rodzinnego,
- prawa podatkowego z wyłączeniem spraw podatkowych związanych z prowadzeniem działalności gospodarczej.

Pomoc nie obejmowała spraw z zakresu prawa celnego, dewizowego, handlowego i działalności gospodarczej, z wyjątkiem przygotowywania do jej rozpoczęcia.

Nieodpłatną pomoc prawną otrzymały osoby:

- 1) której w okresie 12 miesięcy poprzedzających zwrócenie się o udzielenie nieodpłatnej pomocy prawnej zostało przyznane świadczenie z pomocy społecznej i wobec której w tym okresie nie wydano decyzji o zwrocie nienależnie pobranego świadczenia lub
- 2) która posiada ważną Kartę Dużej Rodziny, lub
- 3) która nie ukończyła 26 lat, lub
- 4) która ukończyła 65 lat, lub
- 5) która uzyskała zaświadczenie, o którym mowa w ustawie z dnia 24 stycznia 1991 r. o kombatanach oraz niektórych osobach będących ofiarami represji wojennych i okresu powojennego, lub
- 6) która posiada ważną legitymację weterana albo legitymację weterana poszkodowanego, o których mowa w ustawie o weteranach działań poza granicami państwa, lub
- 7) która w wyniku wystąpienia klęski żywiołowej, katastrofy naturalnej lub awarii technicznej znalazła się w sytuacji zagrożenia lub poniosła straty.

Tabela 6 Liczba porad prawnych, udzielonych w ramach Punktu Interwencji Kryzysowej przy PCPR w Nakle nad Notecią dla mieszkańców Powiatu Nakielskiego

PUNKT W POWIECIE NAKIELSKIM	Liczba udzielonych porad prawnych w 2017 r.		Liczba udzielonych porad prawnych w 2018 r.
Nakło nad Notecią: -budynek PCPR ul. Dąbrowskiego 46 -budynek Starostwa ul. Dąbrowskiego 54	520		Brak danych
Szubin: budynek ZSP im. E. Chroboczka ul. Kochanowskiego 1 Sadki: budynek Urzędu Gminy ul. Strażacka 11	268		Brak danych
Mrocza: budynek UMiG Mrocza ul. Plac 1 Maja 20	174	447	11
Kcynia (budynek MGOPS) ul. Libelta 28	273		Brak danych
RAZEM	1235		11

Źródło: opracowanie własne PCPR Nakło nad Notecią

Zgodnie z art. 10 ust. 3 ustawy z dnia 5 sierpnia 2015 roku o nieodpłatnej pomocy prawnej oraz edukacji prawnej (Dz.U. 2017 poz. 2030 ze zm.) powiat zawarł w dniu 14 listopada 2017 roku

porozumienie z Okręgową Izbą Radców Prawnych i Okręgową Radą Adwokacką w oparciu o przepisy ustawy z dnia 26 maja 1982 roku Prawo o adwokaturze (Dz.U. 2018 poz. 1184 ze zm.) oraz ustawy z dnia 6 lipca 1982 roku o radcach prawnych (Dz.U. 2018, poz. 2115 ze zm.) w sprawie świadczenia w 2018 roku nieodpłatnej pomocy prawnej oraz nieodpłatnego poradnictwa obywatelskiego w powiecie nakielskim.

W myśl art. 9 ust. 1 ustawy Powiat zawarł w dniu 19 października 2017 roku porozumienie z Gminą Mrocza w sprawie nieodpłatnego udostępnienia lokalu w budynku Urzędu Miasta i Gminy Mrocza celem udzielenia nieodpłatnej pomocy prawnej na 2018 rok

W 2018 roku nieodpłatna pomoc prawna oraz nieodpłatne poradnictwo obywatelskie zostało powierzone organizacji pozarządowej pod nazwą „Fundacja Civitas”, wyłonionej w ramach konkursu ofert na nieodpłatną pomoc prawną i nieodpłatne poradnictwo obywatelskie powierzono dwa punkty na terenie powiatu nakielskiego: punkt zlokalizowany w Mroczy i Kcyni oraz drugi punkt zlokalizowany w Sadkach i Szubinie.

Zadanie nieodpłatnej pomocy prawnej w powiecie zgodnie z Uchwałą Zarządu Powiatu Nakielskiego zajmuje się Powiatowe Centrum Pomocy Rodzinie w Nakle nad Notecią, do którego należy zgłaszać wszelkie uwagi, postulaty oraz skargi dotyczące realizacji zadania.

Tabela 7 Dane dotyczące liczby udzielonych porad prawnych w punkcie nieodpłatnej pomocy prawnej w Mroczy w budynku Urzędu Miasta i Gminy Mrocza:

Informacja zbiorcza za okres od 1.01 do 31.12.2018 roku	
Liczba osób, którym udzielono pomocy	11
Dziedzina prawa, z której udzielono nieodpłatnej pomocy prawnej:	Prawo rodzinne – 2 osoby Prawo cywilne – 8 osób Prawo ubezpieczeń społecznych, prawa do opieki zdrowotnej – 1 osoba
Forma udzielonej nieodpłatnej pomocy prawnej	Poinformowanie o obowiązującym stanie prawnym, o przysługujących uprawnieniach, w tym w związku z toczącym się postępowaniem sądowym – 11 osób
Czas poświęcony na udzielenie nieodpłatnej pomocy prawnej	Powyżej 15 min do 30 min – 2 osoby Powyżej 30 min do 45 min – 8 osób Powyżej 1 godziny do 1 godzina 30 min – 1 osoba
Wiek osób korzystających z nieodpłatnej pomocy	Powyżej 25 do 35 lat- 1 osoba Powyżej 35 do 45 lat – 2 osoby Powyżej 55 do 60 lat – 2 osoby Powyżej 60 do 65 lat – 2 osoby Powyżej 65 do 75 lat – 3 osoby Powyżej 75 do 85 lat – 1 osoba
Płeć osób korzystających z nieodpłatnej pomocy prawnej	Kobieta – 7 Mężczyzna - 4
Wykształcenie osób korzystających z nieodpłatnej pomocy prawnej	Wyższe II stopnia – 1 osoba Średnie zawodowe – 1 osoba Zasadnicze zawodowe – 7 osób Podstawowe – 2 osoby
Średni miesięczny dochód netto na osobę w gospodarstwie domowych osób korzystających z nieodpłatnej pomocy prawnej	Powyżej 600-1 000 zł – 2 osoby Powyżej 1 000-1 500zł – 1 osoba Powyżej 1 500- 2 000zł – 4 osoby
Źródło dochodu w gospodarstwie domowym	Praca – 2 osoby Emerytura – 6 osób Zasiłki – 1 osoba Inne – 1 osoba

Liczba członków gospodarstwa domowego osób korzystających z nieodpłatnej pomocy prawnej	Gospodarstwo jednoosobowe – 1 osoba Gospodarstwo dwuosobowe – 4 osoby Gospodarstwo trzyosobowe – 3 osoby Gospodarstwo czterosobowe – 1 osoba Gospodarstwo pięciosobowe – 1 osoba 7 lub więcej osób w gospodarstwie – 1 osoba
Miejsce zamieszkania osób korzystających z nieodpłatnej pomocy prawnej	Wieś – 6 osób Miasto do 10 000 mieszkańców – 5 osób

Źródło: opracowanie własne PCPR Nakło nad Notecią

2) Punkt Konsultacyjno-Interwencyjny d/s Przeciwdziałania Przemocy w Rodzinie w Mroczy

Celem Punktu jest: działalność edukacyjna, promocyjna, profilaktyczna, diagnostyczna a także informacyjna w zakresie przemocy, np.: o sposobach zawiadamiania organów ścigania, instytucjach wsparcia społecznego o istniejącym problemie przemocy oraz informowanie ofiar przemocy o ich prawach i sankcjach dla sprawców, wskazywanie ośrodków udzielających schronienia ofiarom; udzielanie informacji na temat adresów instytucji, organizacji, stowarzyszeń, fundacji wspierających ofiary przemocy, współpraca ze szkołami, instytucjami wsparcia społecznego w zakresie objętym specyfiką działań punktu.

Dostęp do Punktu jest powszechny i bezpłatny. Dyżury kuratorów odbywały się we wtorki i 1 poniedziałek w godz. od 15.00 do 18.00.

W ramach tego Punktu w 2018 r. 2 Kuratorów Zawodowych Sądu Rejonowego w Nakle n/Not. II Zespołu Kuratorskiej Służby Sądowej w Nakle n/Not. pełniło dyżury w budynku przy ul. Łąkowej 7 w Mroczy, korzystając z lokalu udostępnionego przez tut. Ośrodek.

Łącznie odbyło się 48 dyżurów, każdy w wymiarze 3 godzin zegarowych, co dało ogółem 144 godziny dyżurowe. Przyjęto łącznie 96 osób.

Tabela 8 Tabełaryczne przedstawienie wykonania zadania w Punkcie Konsultacyjno-Interwencyjnym ds. Przeciwdziałania Przemocy w Rodzinie:

Wyszczególnienie	2016	2017	2018
Ilość dyżurów	50	48	48
Ilość godzin zegarowych	150	144	144
Ilość przyjętych osób, z tego:	177	142	96
Kobiety		-	44
Mężczyźni	-	-	52
Osoby niepełnosprawne	-	-	3
Osoby starsze	-	-	4

Źródło danych: MGOPS Mrocza

Ze zgłaszającymi się osobami:

- przeprowadzono rozmowy w zakresie wsparcia emocjonalnego,
- przeprowadzono rozmowy informacyjne dotyczące sposobu reagowania na przejawy agresji, przemocy ze strony członków rodziny, praw osób poszkodowanych przestępstwem z art. 207 kk,
- redagowano pozwы o rozwód, separację, wnioski w zakresie innych czynności prawnych (zmiana orzeczonej kary ograniczenia wolności na zastępczą karę grzywny i jej rozłożenie na raty),
- redagowano odwołania na pisma urzędowe, procesowe,
- udzielano informacji z zakresu wybranych zagadnień z Kodeksu Karnego, Kodeksu Karnego Wykonawczego, Kodeksu Rodzinnego i Cywilnego, postępowania przed sądem, sposobu wnioskowania o zwolnienie z kosztów składania wniosków, o powołanie pełnomocnika,
- redagowano wzory wniosków doniesień o popełnieniu lub podejrzeniu popełnienia przestępstwa z art. 207 kk,
- na terenie Sądu Rejonowego w Nakle odbyły się dyżury kuratorów zawodowych w ramach Tygodnia Pomocy Osobom Poszkodowanym Przestępstwem.

Kuratorzy brali udział w następujących szkoleniach:

- 1) „Zanim będzie za późno (...) rozpoznawanie i interwencja kryzysowa wobec dzieci – ofiar przemocy seksualnej, fizycznej o psychicznej”.
- 2) „Interwencja kryzysowa w szkole – jak pomagać dzieciom, rodzicom i nauczycielom w kryzysie”
- 3) „Kurator sądowy w systemie przeciwdziałania przemocy w rodzinie”

Ad. 5 Organizowanie dla rodzin spotkań mających na celu wymianę ich doświadczeń oraz zapobieganie izolacji zwanych „grupami wsparcia” lub „grupami samopomocowymi”.

Miejsko-Gminny Ośrodek Pomocy Społecznej w Mroczy realizował w 2018 roku Projekt pn.: „Aktywni – szansa na rozwój i pracę – wdrożenie Programu Aktywności Lokalnej dla osób niepełnosprawnych na terenie gmin Mrocza i Sadki”

Projekt był współfinansowany ze środków Europejskiego Funduszu Społecznego w ramach RPKP Regionalny Program Operacyjny Województwa Kujawsko-Pomorskiego na lata 2014-2020

Oś Priorytetowa 9 – Solidarne Społeczeństwo

Działanie 9.2 - Włączenie społeczne

Poddziałanie 9.2.1 – Aktywne włączenie społeczne

Okres realizacji 01.05.2017-31.12.2018

Projekt realizowany był w partnerstwie przez Powiat Nakielski – Lider, Gminę Mrocza (MGOPS w Mroczy jako realizator) oraz Polskie Towarzystwo Ekonomiczne – Oddział w Bydgoszczy.

Celem projektu była realizacja PAL polegająca na przywróceniu do aktywnego funkcjonowania społecznego i zawodowego 30 osób niepełnosprawnych zagrożonych ubóstwem lub wykluczeniem społecznym zamieszkujących na terenie OSRG Powiatu Nakielskiego poprzez zastosowanie instrumentów aktywnej integracji społecznej z zastosowaniem min. 2 instrumentów aktywizacji (z 4 dostępnych w projekcie) dla uczestnika na podst. opracowanej indywidualnej ścieżki reintegracji uczestnika w formie zajęć warsztatowych i aktywizacyjnych, wsparcia terapeutycznego, pracy animacyjnej i socjalnej w społeczności lokalnej (pikniki integracyjne, debaty społeczne) i **grupie samopomocowej**, doradztwa zawodowego, pośrednictwa pracy, kursów/szkoleń zawodowych oraz doskonalenie umiejętności opiekuńczych i zwiększenie świadomości na temat dostępnych form pomocy dla osób niepełnosprawnych u 10 członków otoczenia tych osób do 31.12.2018 r.

Adresowany był do niepełnosprawnych mieszkańców gmin Mroczy i Sadki oraz ich otoczenia. Przewidziane były działania środowiskowe realizowane na podstawie PAL, w całości na terenie gmin Mrocza i Sadki. Projekt przewidywał 3 zadania: Aktywna integracja - aktywizacja społeczna i zdrowotna, Aktywizacja zawodowa i edukacyjna, Wsparcie dla otoczenia i działania środowiskowe. Usługi były świadczone w oparciu o wysokie standardy przez kadrę przygotowaną do świadczenia usług w sposób zgodny ze zdiagnozowanymi potrzebami.

Powstała grupa samopomocowa - wsparcia prowadzona przez pracownika socjalnego /animatora. Przez 9 miesięcy – 18 spotkań w grupach po 15 osób, odbywały się cykliczne spotkania tematyczne z udziałem moderatorów (np. prawo pracy, profilaktyka zdrowotna, zarządzanie budżetem) i zajęcia aktywizujące, w tym praca własna z animatorem (rozwijanie treści spotkań tematycznych i zajęcia warsztatowe np. okolicznościowe, kulinarne, prasówki, uspołeczniające) i wyjścia – przywrócenie do aktywnej roli społecznej i obywatelskiej poprzez uczestnictwo w kulturze, rozrywce- wzmacniające potencjał indywidualny i społeczny.

Wśród rezultatów i produktów osiągniętych dzięki projektowi można wskazać:

- A. Liczba osób zagrożonych ubóstwem lub wykluczeniem społ. objętych wsparciem w programie - 30
- B. Liczba osób z niepełnosprawnościami objętych wsparciem - 30
- C. Efektywność społeczno-zawodowa na poziomie 56% (17 osób), w tym zatrudnieniowa 22% (7 osób)

D. Min. 14 osób zagrożonych ubóstwem lub wykluczeniem społ. uzyskało kwalifikacje po opuszczeniu programu. Projekt realizowany zgodnie z zasadami zrównoważonego rozwoju. Koszt wsparcia na jednego uczestnika (40 osób) i wyniósł 9 180,00 zł.

Budżet: wydatki kwalifikowalne – 366 812,50, z tego wkład własny publiczny 55 021,88, z tego Wkład pieniężny-35 701,88

Niepieniężny – 19 320,00

II. ASYSTENT RODZINY

Ośrodek zatrudniał w ramach umowy o pracę na czas określony 2 asystentów rodziny, którzy realizowali zadania wynikające z ustawy o wspieraniu rodziny i systemie pieczy zastępczej (tj. Dz. U. z 2018 r. poz. 988 ze zm.). Ustawa powstała dla dobra dzieci, które potrzebują szczególnej ochrony ze strony dorosłych, środowiska rodzinnego, atmosfery szczęścia, miłości, zrozumienia, w trosce o ich harmonijny rozwój i przyszłą samodzielność życiową, dla zapewnienia ochrony przysługujących im praw i wolności; dla dobra rodziny, która jest podstawową komórką społeczeństwa oraz naturalnym środowiskiem rozwoju i dobra wszystkich jej członków, a w szczególności dzieci; w przekonaniu, że skuteczna pomoc dla rodziny przeżywającej trudności w opiekowaniu się i wychowywaniu dzieci oraz skuteczna ochrona dzieci i pomoc dla nich może być osiągnięta przez współpracę wszystkich osób, instytucji i organizacji pracujących z dziećmi i rodzicami.

Ponadto ustawa określa:

- zasady i formy wspierania rodziny przewyższającej trudności w wypełnianiu funkcji opiekuńczo-wychowawczych,
- zasady i formy sprawowania pieczy zastępczej oraz pomocy w usamodzielnianiu jej pełnoletnich wychowanków,
- zadania administracji publicznej w zakresie wspierania rodziny i systemu pieczy zastępczej,
- zasady finansowania wspierania rodziny i systemu pieczy zastępczej,
- zadania w zakresie postępowania adopcyjnego.

Do zadań asystenta rodziny należy w szczególności:

- 1) opracowanie i realizacja planu pracy z rodziną we współpracy z członkami rodziny i w konsultacji z pracownikiem socjalnym, o którym mowa w art. 11 ust. 1;
- 2) opracowanie, we współpracy z członkami rodziny i koordynatorem rodzinnej pieczy zastępczej, planu pracy z rodziną, który jest skoordynowany z planem pomocy dziecku umieszczonemu w pieczy zastępczej;
- 3) udzielanie pomocy rodzinom w poprawie ich sytuacji życiowej, w tym w zdobywaniu umiejętności prawidłowego prowadzenia gospodarstwa domowego;
- 4) udzielanie pomocy rodzinom w rozwiązywaniu problemów socjalnych;
- 5) udzielanie pomocy rodzinom w rozwiązywaniu problemów psychologicznych;
- 6) udzielanie pomocy rodzinom w rozwiązywaniu problemów wychowawczych z dziećmi;
- 7) wspieranie aktywności społecznej rodzin;
- 8) motywowanie członków rodzin do podnoszenia kwalifikacji zawodowych;
- 9) udzielanie pomocy w poszukiwaniu, podejmowaniu i utrzymywaniu pracy zarobkowej;
- 10) motywowanie do udziału w zajęciach grupowych dla rodziców, mających na celu kształtowanie prawidłowych wzorców rodzicielskich i umiejętności psychospołecznych;
- 11) udzielanie wsparcia dzieciom, w szczególności poprzez udział w zajęciach psychoedukacyjnych;
- 12) podejmowanie działań interwencyjnych i zaradczych w sytuacji zagrożenia bezpieczeństwa dzieci i rodzin;
- 13) prowadzenie indywidualnych konsultacji wychowawczych dla rodziców i dzieci;
- 13a) realizacja zadań określonych w ustawie z dnia 4 listopada 2016 r. o wsparciu kobiet w ciąży i rodzin „Za życiem” (Dz. U. z 2016 r. poz. 1860 ze zm.);
- 14) prowadzenie dokumentacji dotyczącej pracy z rodziną;
- 15) dokonywanie okresowej oceny sytuacji rodziny, nie rzadziej niż co pół roku, i przekazywanie tej oceny podmiotowi, o którym mowa w art. 17 ust. 1;
- 16) monitorowanie funkcjonowania rodziny po zakończeniu pracy z rodziną;
- 17) sporządzanie, na wniosek sądu, opinii o rodzinie i jej członkach;
- 18) współpraca z jednostkami administracji rządowej i samorządowej, właściwymi organizacjami pozarządowymi oraz innymi podmiotami i osobami specjalizującymi się w działaniach na rzecz dziecka i rodziny;

19) współpraca z zespołem interdyscyplinarnym lub grupą roboczą, o których mowa w art. 9a ustawy z dnia 29 lipca 2005 r. o przeciwdziałaniu przemocy w rodzinie (Dz. U. z 2015 r. poz. 1390), lub innymi podmiotami, których pomoc przy wykonywaniu zadań uzna za niezbędną.

W 2018 r. wsparciem asystentów rodziny objęto 27 rodzin, w tym 6 zostało zobowiązanych do pracy z asystentem przez Sąd. Zakończono współpracę z 3 rodzinami: z 2 ze względu na osiągnięcie celów, z 1 ze względu na zaprzestanie współpracy.

Tabela 9 Tabelaryczne przedstawienie wykonania zadania Asystent Rodziny:

Wyszczególnienie	2016	2017	2018
Liczba rodzin objętych wsparciem asystenta:	25	25	27
W tym liczba dzieci	54	55	54
W tym zobowiązanych przez Sąd	3	5	6
Liczba rodzin, z którymi zakończono współpracę, z tego:	7	4	3
- z uwagi na osiągnięcie celów	3	1	2
- z uwagi na zaprzestanie współpracy	4	3	1

Źródło danych: MGOPS Mrocza

W celu przeciwdziałania trudnościom związanym z opieką i wychowaniem dzieci, a także ze sprawami życia codziennego, zasadna jest dalsza praca z rodzinami. Rodziny uzyskujące dotychczasowe wsparcie stopniowo, a zarazem skutecznie podnoszą poziom swoich umiejętności wychowawczych, zawodowych oraz życiowych. Praca asystenta rodziny jest procesem długofalowym, a prowadzone działania, aby odniosły zamierzony skutek muszą być cały czas utrwalane, dlatego tak jak w latach poprzednich również w 2018 roku asystenci pomagali rodzinom w rozwiązywaniu codziennych spraw socjalno-bytowych, towarzyszyli członkom rodziny w urzędach, ośrodkach zdrowia i innych instytucjach, modelując i trenując umiejętności społeczne służące realizacji różnych spraw. Udzielali informacji oraz poszerzali świadomość w zakresie przysługujących klientom praw. Podstawą działania asystentów rodziny jest plan pracy z rodziną, opracowywany i realizowany we współpracy z członkami rodziny i w konsultacji z pracownikiem socjalnym. Opracowany przez asystenta plan pracy z rodziną określa zakres działań mających na celu przezwyciężenie trudnych sytuacji życiowych, zawiera terminy realizacji zaplanowanych działań oraz przewidywane efekty. Ponadto asystenci rodzin prowadzą karty pracy asystenta rodziny dokumentujące każde spotkanie asystenta z rodziną i opis działań przeprowadzonych z rodziną. Aby praca z rodziną przynosiła efekty stosowane są wielokierunkowe formy pomocy.

Tabela 10 Realizacja działań w ramach Programu Asystent Rodziny i Koordynator Pieczy Zastępczej

	Realizacja Programu Asystent Rodziny i Koordynator Pieczy Zastępczej	Liczba zatrudnionych AR	Kwota dotacji	Wkład własny	Koszt programu
2015	Umowa Nr 80/2015 z 6.07.2015	2	51 000	21 039,82	72 039,82
2016	Umowa Nr 16/2016 z 12.09.2016	2	48 600	27 468,17	76 068,17
2017	Umowa z 9.10.2017	2	38 130 (Z tego: FP-25 537)	21 654,42	59 784,42

2018	Umowa Nr 16/2018 z 19.10.2018 roku.	2	40 147 (z tego FP 11 332)	27 775,16	67 922,16
------	-------------------------------------------	---	------------------------------	-----------	-----------

Dane: opracowanie własne MGOPS

Praca asystenta rodziny jest procesem długofalowym, a prowadzone działania, aby odniósł zamierzony skutek muszą być cały czas utrwalane, dlatego tak jak w latach poprzednich również w 2018 roku asystenci pomagali rodzinom w rozwiązywaniu codziennych spraw socjalno-bytowych, towarzyszyli członkom rodziny w urzędach, przychodniach i innych instytucjach, modelując i trenując umiejętności społeczne służące realizacji różnych spraw. Udzielali informacji oraz poszerzali świadomość w zakresie przysługujących klientom praw.

W celu przeciwdziałania trudnościom związanym z opieką i wychowaniem dzieci, a także ze sprawami życia codziennego, zasadna jest dalsza praca z rodzinami. Rodziny uzyskujące dotychczasowe wsparcie stopniowo, a zarazem skutecznie podnoszą poziom swoich umiejętności wychowawczych, zawodowych oraz życiowych.

III. PLACÓWKA WSPARCIA DZIENNEGO

W 2018 roku nie funkcjonowała na terenie Gminy Mrocza w/w placówka, z powodu braków kadrowych i rotacji pracowników zatrudnionych w MGOPS w Mroczy.

IV. RODZINY WSPIERAJĄCE

Brak wniosków o objęcie wsparciem oraz chętnych kandydatów na rodzinę wspierającą. MGOPS w Mroczy pomimo tego głosił nabór w miesiącu lutym (bez ograniczenia czasowego) na kandydatów do pełnienia funkcji Rodziny Wspierającej pt.: „Zostań Rodziną Wspierającą”. Do dnia sporządzenia sprawozdania nie zgłosiła się żadna rodzina.

V. PIECZA ZASTĘPCZA

Miejsko-Gminny Ośrodek Pomocy Społecznej w Mroczy posiada informacje, że w roku 2018 r. na terenie gminy Mrocza funkcjonowało łącznie 9 rodzin zastępczych i 1 pogotowie rodzinne i 1 Rodzinny Dom Dziecka.

W rodzinach zastępczych, rodzinnych domach dziecka, placówkach opiekuńczo wychowawczych z terenu naszej gminy umieszczonych było 14 dzieci. Ponadto dzieci z gminy Mrocza umieszczone są w rodzinach zastępczych, Placówkach Opiekuńczo Wychowawczych i Rodzinnych Domach Dziecka poza gminą Mrocza. Dzieci trafiają do rodzin zastępczych i pogotowia ze względu na niewydolność opiekuńczo-wychowawczą rodziców jak również ze względu na interwencję Policji i alkoholizm rodziców.

Na 14 dzieci umieszczonych w powyższych placówkach i rodzinach zastępczych gmina ponosi koszty opieki i wychowania. W 2018 r. wydano na ten cel 70 774,54 zł. W przypadku 4 dzieci odpłatność wynosi 10%, w przypadku 2 dzieci odpłatność – wynosi 30% i w przypadku 8 dzieci odpłatność wynosi 50% kosztów utrzymania w pieczy zastępczej.

Ze względu na trudności opiekuńczo-wychowawcze rodziców uczniowie szkół podstawowych i gimnazjalnych decyzją komisji społeczno-wychowawczej zostają umieszczone w Socjoterapeutycznych Ośrodkach Szkolno-Wychowawczych i w Młodzieżowych Ośrodkach Wychowawczych. W 2018 roku z Gimnazjum w Mroczy umieszczono w Socjoterapeutycznym Ośrodku 1 ucznia, w Młodzieżowym Ośrodku Wychowawczym 1 ucznia i Specjalnym Ośrodku Szkolno-Wychowawczym 1 dziecko.

Tabela 11 Tabelaryczne przedstawienie problemu umieszczenia dzieci w Ośrodkach Wychowawczych

	Liczba uczniów umieszczonych w 2018 roku		
	Szkoła Podstawowa im. Wojska Polskiego w Mroczy	Szkoła Podstawowa im. Adama Mickiewicza w Witosławiu	Niepubliczna Szkoła Podstawowa Stowarzyszenia „KMK KOS” Kosowo
Socjoterapeutyczne Ośrodki Szkolno-Wychowawcze	1	0	0
Młodzieżowe Ośrodki Wychowawcze	1	0	0
Specjalny Ośrodek Szkolno-Wychowawczy	1	0	0
Razem	3	0	0

Źródło danych: MGOPS Mrocza

Tabela 12 Wykonanie budżetu MGOPS w Mroczy w związku z realizacją zadań wynikających z ustawy o wspieraniu rodziny i systemie pieczy zastępczej

l.p.	Rozdział	Klasyfikacja	Wykonanie (do pełnego zł)						
			2012	2013	2014	2015	2016	2017	2018
1.	85204/85508	Rodziny Zastępcze	760	3 802	12 472	27 246	51 307	71 040	70 775
2.	85206/85504	Wspieranie Rodziny w tym:	21 685	36 591	43 454	81 081	85 503	66 755	488.245
3.		Dobry Start	-	-	-	-	-	-	386.320

Źródło danych: MGOPS Mrocza

Tabela 13 Liczba dzieci umieszczonych w pieczy zastępczej w ramach ustawy o wspieraniu rodziny i systemie pieczy zastępczej

	2012	2013	2014	2015	2016	2017	2018
Liczba dzieci umieszczonych w pieczy, za które Gmina Mrocza ponosi odpłatność	1	4	7	10	15	15	14
Powrót dziecka do rodziny biologicznej	0	0	0	1	3	4	1
Uśredniony roczny koszt za 1 dziecka w zł	760,68	950,50	1 781,71	2 724,60	3 420,47	4 736,00	5 056,27

Źródło danych: MGOPS Mrocza

Tabela 14 Rodzaje i liczba rodzin zastępczych

Rodzaje rodzin w Powiecie Nakielskim i na terenie Gminy Mrocza	Liczba rodzin					
	2016		2017		2018	
	Powiat	Gmina	Powiat	Gmina	Powiat	Gmina
Rodziny zastępcze spokrewnione	41	1	37	1	35	2
Rodziny zastępcze niezawodowe	24	0	21	0	19	0
Rodziny zastępcze zawodowe	9	1	10	1	10	0
Rodziny zastępcze zawodowe	10	1	2	1	2	1

pełniące funkcję pogotowia rodzinnego						
Rodziny zastępcze specjalistyczne	0	0	0	0	0	0
Rodzinne domy dziecka	5	0	5	0	7	1
Razem	89	3	75	3	73	4

Dane: PCPR Nakło/Not.

Tabela 15 Liczba dzieci przebywających w rodzinach zastępczych

Rok	Liczba dzieci z Gminy Mrocza przebywających w rodzinach zastępczych umieszczonych w danym roku			Liczba dzieci z terenu innych powiatów, gmin przebywających w rodzinach zastępczych na terenie GM
	Na terenie Gminy Mrocza	Na terenie Powiatu Nakielskiego	Razem	
2016	7	8	15	9
2017	6	9	15	9
2018	6	8	14	8

Źródło danych: MGOPS Mrocza

Tabela 16 Liczba dzieci przebywających/umieszczonych w danym roku z Gminy Mroczy

	Liczba dzieci przebywających/umieszczonych w danym roku w pieczy zastępczej z Gminy Mrocza		
	2016	2017	2018
Powiat Nakielski	14/6	14/3	12/4
Inny Powiat	1/0	1/1	2/1
Razem	15/6	15/4	14/5

Źródło danych: MGOPS Mrocza

Art. 191 ust. 9 pkt 1-3, ust. 10 pkt 1-3 ustawy określają wydatki gminy w przypadku umieszczenia dziecka w rodzinnej pieczy zastępczej, w rodzinnym domu dziecka, placówce opiekuńczo-wychowawczej, regionalnej placówce opiekuńczo-terapeutycznej, interwencyjnym ośrodku preadopcyjnym 10%, 30% i 50% odpowiednio w pierwszym, drugim i trzecim roku i latach następnym, średnich miesięcznych wydatków przeznaczonych na utrzymanie dziecka.

VI. WSPARCIE Kobiet w ciąży i rodzin „ZA ŻYCIEM”

1. Dnia 1 stycznia 2017 roku weszła w życie ustawa z dnia 4 listopada 2016 roku o wsparciu kobiet w ciąży i rodzin „Za życiem” (Dz.U. 2016 poz. 1860 ze zm.), którą realizuje MGOPS w Mroczy na podstawie stosownych upoważnień wydanych przez Burmistrza Miasta i Gminy Mrocza.

Ustawa określa uprawnienia kobiet w ciąży i rodzin do wsparcia w zakresie dostępu do: świadczeń opieki zdrowotnej oraz instrumentów polityki na rzecz rodziny.

2. Jednorazowe świadczenie w ramach ustawy o wsparciu kobiet w ciąży i rodzin „Za życiem”

Osoby ubiegające się o jednorazowe świadczenie z tytułu urodzenia dziecka, u którego zdiagnozowano ciężkie i nieodwracalne upośledzenie albo nieuleczalną chorobę zagrażającą jego życiu, które powstały w prenatalnym okresie rozwoju dziecka lub w czasie porodu składają wniosek, do którego załączają następujące dokumenty:

1) zaświadczenie potwierdzające ciężkie i nieodwracalne upośledzenie albo nieuleczalną chorobę zagrażającą życiu, które powstały w prenatalnym okresie rozwoju dziecka lub w czasie porodu, wystawione przez lekarza ubezpieczenia zdrowotnego, w rozumieniu ustawy z dnia 27 sierpnia 2004 r. o świadczeniach opieki zdrowotnej finansowanych ze środków publicznych, posiadającego specjalizację II stopnia lub tytuł specjalisty w dziedzinie: położnictwa i ginekologii, perinatologii lub neonatologii;

2) zaświadczenie lekarskie/zaświadczenie wystawione przez położną* potwierdzające pozostawanie kobiety pod opieką medyczną nie później niż od 10. tygodnia ciąży do porodu - wzór zaświadczenia został określony w rozporządzeniu Ministra Zdrowia z dnia 14 września 2010 r. w sprawie formy opieki medycznej nad kobietą w ciąży, uprawniającej do dodatku z tytułu urodzenia dziecka oraz wzoru zaświadczenia potwierdzającego pozostawanie pod tą opieką (Dz. U. poz. 1234).

* Wymóg dostarczenia zaświadczenia lekarskiego/zaświadczenia wystawionego przez położną nie dotyczy osób będących opiekunami prawnymi lub opiekunami faktycznymi dziecka, a także do osób, które przysposobiły dziecko.

Wniosek o wypłatę jednorazowego świadczenia z tytułu urodzenia dziecka, u którego zdiagnozowano ciężkie i nieodwracalne upośledzenie albo nieuleczalną chorobę zagrażającą jego życiu, które powstały w prenatalnym okresie rozwoju dziecka lub w czasie porodu można było składać od 1 stycznia 2017 roku.

Wniosek o wypłatę jednorazowego świadczenia składa się w terminie 12 miesięcy od dnia narodzin dziecka. Wniosek złożony po terminie pozostawia się bez rozpoznania.

Jednorazowe świadczenie przysługuje, jeżeli kobieta pozostawała pod opieką medyczną nie później niż od 10 tygodnia ciąży do porodu.

Przyznanie jednorazowego świadczenia następuje na podstawie decyzji administracyjnej wydanej w terminie miesiąca od dnia złożenia wniosku.

Jednorazowe świadczenie przysługuje: matce, ojcu, opiekunowi faktycznemu dziecka (osoba faktycznie opiekująca się dzieckiem, jeżeli wystąpiła z wnioskiem do sądu opiekuńczego o przysposobienie dziecka) albo opiekunowi prawnemu dziecka.

Jednorazowe świadczenie przysługuje świadczeniobiorcom oraz osobom uprawnionym do świadczeń opieki zdrowotnej na podstawie przepisów o koordynacji w rozumieniu przepisów ustawy z dnia 27 sierpnia 2004 r. o świadczeniach opieki zdrowotnej finansowanych ze środków publicznych (tj. Dz. U. z 2018 r. poz. 1510 ze zm.).

Jednorazowe świadczenie przysługuje w wysokości 4000 zł bez względu na dochód rodziny.

Jednorazowe świadczenie nie przysługuje, jeżeli:

- Osoba wnioskująca nie jest świadczeniobiorcą świadczeń opieki zdrowotnej lub osobą uprawnioną do świadczeń opieki zdrowotnej na podstawie przepisów o koordynacji - w rozumieniu przepisów ustawy z dnia 27 sierpnia 2004 r. o świadczeniach opieki zdrowotnej finansowanych ze środków publicznych (tj. Dz. U. z 2018 r. poz. 1510 ze zm.),
- na dziecko, na które osoba wnioskuje o jednorazowe świadczenie, było pobierane w tej lub innej instytucji jednorazowe świadczenie,
- dziecko, na które osoba wnioskuje o jednorazowe świadczenie, zostało umieszczone w pieczy zastępczej lub w domu pomocy społecznej zapewniającym nieodpłatne pełne utrzymanie,
- członkowi rodziny przysługuje na dziecko jednorazowe świadczenie lub świadczenie o charakterze podobnym do jednorazowego świadczenia za granicą, chyba że przepisy o koordynacji systemów zabezpieczenia społecznego lub dwustronne umowy międzynarodowe o zabezpieczeniu społecznym stanowią inaczej,
- wniosek o wypłatę jednorazowego świadczenia został złożony po terminie 12 miesięcy od dnia narodzin dziecka.
- kobieta nie pozostawała pod opieką medyczną od 10 tygodnia ciąży.

3. Istotną rolę we wspieraniu rodzin oczekujących narodzin dzieci ze stwierdzonym w życiu płodowym prawdopodobieństwem dysfunkcji rozwojowych oraz rodzin już wychowujących dzieci z takimi obciążeniami rozwojowymi pełni asystent rodziny.

Asystent rodziny, na podstawie ustawy z dnia 9 czerwca 2011 roku o wspieraniu rodziny i systemie pieczy zastępczej (tj. Dz.U. z 2018 roku poz. 988 ze zm.), zwanej dalej ustawą o wspieraniu rodziny, realizowanej od 1 stycznia 2012 roku, prowadzi działania skierowane do rodzin przeżywających trudności w realizacji funkcji opiekuńczo-wychowawczej. Od 1 stycznia 2017 roku, z dniem wejścia w

życie ustawy z dnia 4 listopada 2016 roku o wsparciu kobiet w ciąży i rodzin „Za życiem” (tj. Dz.U. z 2018 roku poz.1510 ze zm.), zwanej dalej ustawą „Za życiem”, poszerzył się obszar działań asystenta rodziny poprzez przypisanie mu funkcji koordynatora kompleksowego wsparcia (poradnictwa) dla kobiet w ciąży i ich rodzin, ze szczególnym uwzględnieniem kobiet w ciąży powikłanej, kobiet w sytuacji niepowodzeń położniczych oraz wsparcia rodzin dzieci, u których zdiagnozowano „ciężkie i nieodwracalne upośledzenie albo nieuleczalną chorobę zagrażającą ich życiu, która powstała w prenatalnym okresie rozwoju dziecka lub w czasie porodu”. Ponadto do działań asystenta należy współpraca z innymi służbami z różnych systemów, w tym z podmiotami udzielającymi świadczeń zdrowotnych, pracującymi na rzecz kobiety w ciąży i jej rodziny.

Na mocy tej ustawy asystent obejmuje wsparciem nie tylko, jak dotąd, rodziny z dziećmi, ale również małżonków oczekujących dziecka i rodziców dziecka w fazie prenatalnej. Ma to być oddziaływanie wspierające o charakterze profilaktycznym, skierowane do osób nie tylko mających dzieci, ale również bezdzietnych, przygotowujących się do wyzwań rodzicielstwa, zwłaszcza związanego z ciężką chorobą potomka – zanim urodzi się dziecko lub w zakresie interwencji kryzysowej – w czasie ciąży, po jego śmierci lub po porodzie.

Ustawa „Za życiem” określa uprawnienia kobiet w ciąży i rodzin do wsparcia w zakresie dostępu do świadczeń opieki zdrowotnej oraz instrumentów polityki na rzecz rodziny (art. 1).

Wsparcie to ma być realizowane przez zapewnienie (art. 4):

- kobietom w ciąży dostępu do diagnostyki prenatalnej,
- odpowiednich świadczeń opieki zdrowotnej dla kobiety w okresie ciąży, porodu i połogu, ze szczególnym uwzględnieniem kobiet w ciąży powikłanej oraz w sytuacji niepowodzeń położniczych,
- jednorazowego świadczenia z tytułu urodzenia dziecka, u którego zdiagnozowano ciężkie i nieodwracalne upośledzenie albo nieuleczalną chorobę zagrażającą jego życiu, które powstały w prenatalnym okresie rozwoju dziecka lub w czasie porodu,
- odpowiednich świadczeń opieki zdrowotnej dla dziecka, ze szczególnym uwzględnieniem dziecka, u którego zdiagnozowano ciężkie i nieodwracalne upośledzenie albo nieuleczalną chorobę zagrażającą jego życiu, które powstały w prenatalnym okresie rozwoju dziecka lub w czasie porodu,
- dostępu do usług koordynacyjnych, opiekuńczych i rehabilitacyjnych, ze szczególnym uwzględnieniem dziecka, u którego zdiagnozowano ciężkie i nieodwracalne upośledzenie albo nieuleczalną chorobę zagrażającą jego życiu, które powstały w prenatalnym okresie rozwoju dziecka lub w czasie porodu,
- możliwości przeprowadzenia porodu w szpitalu III poziomu referencyjnego; oraz 3 kolejnych realizowanych m.in. przez asystenta rodziny:
- dostępu do informacji w zakresie rozwiązań wspierających rodziny oraz kobiety w ciąży,
- dostępu do poradnictwa w zakresie rozwiązań wspierających rodzinę,
- innych świadczeń, w tym w zakresie wspierania rodziny i pieczy zastępczej.

Rodzina jest uprawniona w sytuacjach, o których mowa w art. 4 ust. 1 pkt 3 („kobieta w okresie ciąży, porodu i połogu, ze szczególnym uwzględnieniem kobiet w ciąży powikłanej oraz w sytuacji niepowodzeń położniczych”) i ust. 2 pkt 2-4 („dziecko, ze szczególnym uwzględnieniem dziecka, u którego zdiagnozowano ciężkie i nieodwracalne upośledzenie albo nieuleczalną chorobę zagrażającą jego życiu, które powstały w prenatalnym okresie rozwoju dziecka lub w czasie porodu”) do poradnictwa w zakresie:

- przewycięzania trudności w pielęgnacji i wychowaniu dziecka,
- wsparcia psychologicznego,
- pomocy prawnej, w szczególności w zakresie praw rodzicielskich i uprawnień pracowniczych;
- dostępu do rehabilitacji społecznej i zawodowej oraz świadczeń opieki zdrowotnej (art. 8 ust. 1. ustawy „Za życiem”).

Koordynacją ww. poradnictwa zajmuje się asystent rodziny. Polega ona na opracowywaniu wspólnie z osobami katalogu możliwego do uzyskania wsparcia oraz występowaniu

przez asystenta rodziny w imieniu osób, na ich żądanie, do podmiotów, o których mowa w art. 2 ust. 2, z wyłączeniem świadczeniodawców, w celu umożliwienia im skorzystania ze wsparcia, na podstawie pisemnego upoważnienia.

Odbiorcy usług asystenta rodziny

Do 31 grudnia 2016 roku, realizując zadania na podstawie ustawy z dnia 9 czerwca 2011 roku o wspieraniu rodziny i systemie pieczy zastępczej asystent rodziny wspierał rodziny z trudnościami w realizacji funkcji opiekuńczo-wychowawczej (art. 11, art. 15 wymienionej ustawy). Przepisy ustawy „Za życiem” poszerzają zakres odbiorców usług asystenta o kobiety i rodziny, w których zachodzi prawdopodobieństwo wystąpienia takich trudności w związku ze specjalnymi potrzebami w zakresie opieki, pielęgnacji lub wychowania. Jest to więc działanie mieszczące się w zakresie profilaktyki I-rzędowej.

Odbiorcami działań asystenta rodziny od stycznia 2017 roku są:

1. Kobiety w okresie ciąży i porodu, ze szczególnym uwzględnieniem kobiet w ciąży powikłanej oraz w sytuacji niepowodzeń położniczych, posiadające dokument potwierdzający ciążę i ich rodziny (art. 4 ust. 1, pkt 3, art. 4 ust. 3 i art. 8 ust. 2 ustawy „Za życiem”). Zgodnie z Informatorem „Uprawnienia w ramach ustawy o wsparciu kobiet w ciąży i rodzin „Za życiem” z dnia 16. 02.2017 roku do tej grupy zaliczono:

–każdą kobietę w ciąży i jej rodzinę (pomoc w zakresie informacji i poradnictwa na temat rozwiązań wspierających rodzinę),

–rodziny, w których przyjdzie albo przyszło na świat ciężko chore dziecko, oznacza to ciężkie i nieodwracalne upośledzenie albo nieuleczalną chorobę zagrażającą jego życiu,

–kobiety, które otrzymały informację o tym, że ich dziecko może umrzeć w trakcie ciąży lub porodu,

–kobiety, których dziecko zmarło bezpośrednio po porodzie na skutek wad wrodzonych,

–kobiety, które po porodzie nie zabiorą do domu dziecka z powodu: poronienia, urodzenia dziecka martwego, urodzenia dziecka niezdolnego do życia, urodzenia dziecka obarczonego wadami wrodzonymi albo śmiertelnymi schorzeniami,

2. Rodziny z dzieckiem posiadającym zaświadczenie, potwierdzające ciężkie i nieodwracalne upośledzenie albo nieuleczalną chorobę zagrażającą życiu, które powstały w prenatalnym okresie rozwoju dziecka lub w czasie porodu (art. 4 ust. 2 pkt 2-4, i 8 ust. 2 ustawy „Za życiem”), wydane przez lekarza ubezpieczenia zdrowotnego, w rozumieniu ustawy z dnia 27 sierpnia 2004 r. o świadczeniach opieki zdrowotnej finansowanych ze środków publicznych, posiadający specjalizację II stopnia lub tytuł specjalisty w dziedzinie: położnictwa i ginekologii, perinatologii lub neonatologii,

3. Rodziny z trudnościami w realizacji funkcji opiekuńczo-wychowawczej (standardowe zadania asystenta rodziny realizowane w oparciu o ustawę o wspieraniu rodziny),

4. Rodziny z trudnościami w realizacji funkcji opiekuńczo-wychowawczej oraz dzieckiem legitymującym się orzeczeniem o niepełnosprawności albo orzeczeniem o lekkim, umiarkowanym lub znacznym stopniu niepełnosprawności określonym w przepisach o rehabilitacji zawodowej i społecznej oraz zatrudnianiu osób niepełnosprawnych oraz dzieckiem i młodzieżą posiadającą odpowiednio opinię o potrzebie wczesnego wspomaganie rozwoju dziecka, orzeczenie o potrzebie kształcenia specjalnego lub orzeczenie o potrzebie zajęć rewalidacyjno-wychowawczych, o których oświaty (Program kompleksowego wsparcia dla rodzin „Za życiem” – Dz.U. z 2016 roku poz. 1260).

Dziecko z zaburzeniami w rozwoju posiada specjalne potrzeby w zakresie pielęgnacji, opieki i wychowania. Dlatego też uznano, że kobiety w ciąży powikłanej i rodzice dzieci przewlekłe chorych, i nie w pełni sprawnych, potrzebują szczególnego wsparcia w przygotowaniu się do tak trudnego rodzicielstwa lub specjalnego wsparcia w wypełnianiu funkcji opiekuńczo-wychowawczej.

Celem oddziaływań asystenta rodziny w ramach realizacji ustawy i programu „Za życiem” jest lepsze funkcjonowanie kobiet w ciąży, w szczególności ciąży powikłanej oraz w sytuacji niepowodzeń położniczych oraz rodzin z niepełnosprawnym dzieckiem poprzez koordynację poradnictwa w zakresie pielęgnacji, opieki i wychowania dziecka z niepełnosprawnością oraz kwestii prawnych czy pomocy psychologicznej, rehabilitacji społecznej i zawodowej oraz świadczeń opieki zdrowotnej (art. 8 ust. 1. ustawy „Za życiem”). Ponadto działania koordynujące wobec rodziny oczekującej dziecka,

które może umrzeć w trakcie ciąży lub porodu (zob. Informator „Uprawnienia w ramach ustawy o wparciu kobiet w ciąży i rodzin „Za życiem” z dnia 16. 02.2017 roku).

Do zadań asystenta należą:

- wsparcie i towarzyszenie emocjonalne,
 - zapoznanie (przekazanie informacji i szczegółowe omówienie) kobiety w ciąży i/lub rodziny z Informatorem. Uprawnienia w ramach ustawy dla kobiet w ciąży i rodzin „Za życiem” z dnia 16.02.2017 roku, dotyczącym możliwości wsparcia,
 - opracowanie wspólnie z kobietą w ciąży i/lub rodziną indywidualnego katalogu możliwego wsparcia,
 - koordynacja poradnictwa i wsparcia dla kobiet i/lub rodziny (art. 8. ust. 1-3),
 - występowanie przez asystenta rodziny w imieniu osób, na ich żądanie, do podmiotów (z wyłączeniem świadczeniodawców) w celu umożliwienia im skorzystania ze wsparcia, na podstawie pisemnego upoważnienia (art. 8 ust. 3 pkt. 2 ustawy „Za życiem”).
- Asystent rodziny realizuje wsparcie przy konsultacji zespołu specjalistów (nazwanego zespołem multiprofesjonalnym).

Zadania asystenta rodziny wynikające z realizacji ustawy „Za życiem” zostały wpisane do ustawy o wspieraniu rodziny (art. 15 ust. 13a), jako głównej ustawy wyznaczającej rolę, zakres działań i organizację pracy asystentów. Do dominujących działań, jak do tej pory, należy więc wsparcie instrumentalne, informacyjne i emocjonalne, a w przypadku problemów opiekuńczo-wychowawczych– pedagogizacja.

W 2017 roku MGOPS w Mroczy nie wypłacił świadczeń pieniężnych na ten cel. Żadna rodzina nie została też objęta wsparciem asystenta rodziny, z powodu braku wniosków.

VII. OPIEKA NAD DZIEĆMI W WIEKU DO LAT 3

Od 25 sierpnia 2017 roku MGOPS w Mroczy jest realizatorem zadań wynikających z ustawy z dnia 4 lutego 2011 roku o opiece nad dziećmi do lat 3.

Kwestie opieki nad dziećmi w wieku do lat 3 reguluje ustawa z dnia 4 lutego 2011 r. o opiece nad dziećmi w wieku do lat 3 (tj. Dz. U. z 2019 r. poz. 409 ze zm.) oraz akty wykonawcze do tej ustawy.

Opieka nad dziećmi w wieku do lat 3 może być organizowana w formie żłobka lub klubu dziecięcego, a także sprawowana przez dziennego opiekuna oraz nianię. W ramach opieki realizowane są funkcje: opiekuńcza, wychowawcza oraz edukacyjna.

Opieka nad dzieckiem może być sprawowana do ukończenia roku szkolnego, w którym dziecko ukończy 3 rok życia lub w przypadku, gdy niemożliwe lub utrudnione jest objęcie dziecka wychowaniem przedszkolnym – 4 rok życia.

W 2018 roku Gmina Mroczka nie realizowała wsparcia w ramach w/w ustawy.

VIII. POMOC FINANSOWA

Pomoc społeczna wspiera osoby i rodziny w wysiłkach zmierzających do zaspokojenia niezbędnych potrzeb i umożliwienia im życia w warunkach odpowiadających godności człowieka. Jej zadaniem jest zapobieganie sytuacjom wyżej wspomnianym przez podejmowanie działań zmierzających do życiowego usamodzielnienia oraz integracji ze środowiskiem.

Tabela 17 Tabelaryczne wykonanie usług opiekuńczych:

Wyszczególnienie	2016	2017	2018
Ilość środowisk	13	14	14
Ilość świadczeń/godzin	4 328	5 467	6 698
Kwota świadczeń (MPiPS)	52 885	65 241	70 797
Ogólny koszt zadania (MPiPS)	74 057	95 270	118 046
Kwota wpłacona przez świadczeniobiorców	10 084	14 304	12 497

Dane: MGOPS Mroczka

Tabela 18 Tabelaryczne przedstawienie wykonania SUO

Wyszczególnienie	2016	2017	2018
Ilość środowisk	4	5	3
Ilość świadczeń/godzin	910	786	532
Kwota świadczeń	60 239	36 427	36 038
Kwota wpłacona przez świadczeniobiorców	4 323	3 636	3 573

Dane: MGOPS Mrocza

Tabela 19 Udzielone świadczenia – zadania własne Gminy

Formy udzielonej pomocy	Liczba świadczeń			Kwota świadczeń w zł			Liczba rodzin			Liczba osób w rodzinach		
	2016	2017	2018	2016	2017	2018	2016	2017	2018	2016	2017	2018
Razem	x	x	x	1 568 503	1 407 675	1 102 411	423	364	296	1 239	1 056	871
Zasiłki stałe ogółem	804	600	616	341 314	305 768	318 264	67	50	64	98	83	87
W tym przyznane osobie samotnie gospodarującej	564	432	477	282 836	245 554	265 424	47	36	47	47	36	47
Pozostającej w rodzinie	240	168	139	58 478	60 214	52 840	20	14	17	51	47	40
Zasiłki okresowe ogółem	1 935	1 746	1 106	760 988	680 628	431 575	352	321	257	1 100	1 008	785
Schronienie	1 408	581	746	18 700	15 157	21 774	7	3	5	7	3	6
Posiłek	21 025	12 136	17 050	94 864	55 000	89 022	97	62	63	335	242	234
W tym dla dzieci	12 911	7 915	10 900	58 276	35 504	56 721	63	46	44	289	213	206
Usługi opiekuńcze	4 328	5 467	6 698	52 885	65 241	70 797	13	14	14	14	17	23
Zasiłki celowe – zdarzenie losowe	1	0	2	800	0	2 600	1	0	2	1	0	2
Sprawienie pogrzebu	1	0	1	2 676	0	2 570	1	0	1	1	0	1
Inne zasiłki celowe i w naturze	x	x	x	296276	285 881	165 809	335	283	198	170	872	597
W tym celowe specjalne	8	19	10	1 137	6 420	1 260	5	10	12	11	30	15
Poradnictwo specjalistyczne	x	x	x	x	x	x	79	48	61	268	168	213
Interwencja kryzysowa	x	x	x	x	x	x	4	12	12	13	42	42
Praca socjalna	x	x	x	x	x	x	414	378	301	1219	1 105	865

Dane: MGOPS Mrocza

Tabela 20 Rzeczywista liczba rodzin i osób objętych pomocą społeczną

Wyszczególnienie	Liczba osób, którym przyznano decyzją świadczenie			Liczba rodzin						Liczba osób w rodzinach		
				Ogółem			w tym: na wsi					
	2016	2017	2018	2016	2017	2018	2016	2017	2018	2016	2017	2018
Świadczenia przyznane w ramach zadań zleconych i zadań własnych ogółem	585	472	404	423	364	220	231	199	146	1 239	1 056	871
W tym świadczenia pieniężne	433	364	246	415	346	136	228	193	102	1 228	1 020	706
Świadczenia niepieniężne	206	135	140	112	82	84	61	44	44	359	274	165

Dane: MGOPS Mroczka

Rodzaj pomocy, forma oraz rozmiar świadczenia powinny być odpowiednie do okoliczności uzasadniających udzielenie pomocy. Natomiast potrzeby powinny zostać uwzględnione, jeżeli odpowiadają celom i mieszczą w możliwościach pomocy społecznej.

Środki przeznaczane na zasiłki celowe przyznawane ze środków gminnych są niewystarczające na zaspokojenie wszystkich potrzeb osób ubiegających się o nie.

Tabela 21 Tabelaaryczne przedstawienie zadań realizowanych przez MGOPS w Mroczy

L.p.	Rozdział	Klasyfikacja	Plan (do pełnego zł)			Wykonanie (do pełnego zł)		
			2016	2017	2018	2016	2017	2018
1	85153	Zwalczanie narkomanii	1 400	2 000	3 350	0	1 600	2 480
2	85154	Przeciwdziałanie alkoholizmowi	192 194	194 500	195 650	131 399	137 462	146 850
3	85195	Pozostała działalność	-	400	810	-	380	810
4	85202	Domy pomocy społecznej	142 000	85 370	126 224	136 588	76 080	120 906
5	85205	Zadania z zakresu przeciwdziałania przemocy w rodzinie	5 000	5 000	5 000	5 000	4 900	4 683
6	85213	Składka na ubezpieczenie zdrowotne	56 643	50 315	52 351	56 501	49 573	48 890
7	85214	Świadczenia społeczne (zasiłki celowe, okresowe)	820 705	716 892	479 403	781 452	711 667	469 327

8	85215	Dodatki mieszkaniowe	183 191	170 118	147 225	180 701	166 628	143 521
9	85216	Zasiłki stałe	349 601	309 818	323 501	341 314	305 768	318 264
10	85219	Ośrodek Pomocy społecznej	872 193	947 818	1 007 852	848 848	916 503	966 685
11	85228	Usługi opiekuńcze i specjalistyczne usługi opiekuńcze	141 175	139 790	170 495	134 296	131 696	154 082
12	85230	Pomoc w zakresie dożywiania	385 500 *	325 000	250 000	375 922 **	325 000	244 022
13	85278	Usuwanie kłesk żywnościowych	48 000	1 513 243	0	48 000	1 314 089	0
14	85295	Pozostała działalność	461 777 *	76 423	89 319	443 560 **	67 954	80 358
15	85415	Pomoc materialna dla uczniów	334 000	355 800	341 966	311 979	330 232	272 564
16	85211	Świadczenia wychowawcze	5 746 0 25 Od IV	7 561 736	7 330 109	5 726 15 7 Od IV	7 522 331	7 030 752
17	85502	Świadc. rodz. + fundusz alimentacyjny	4 740 744	4 749 525	4 712 355	4 730 436	4 696 619	4 580 444
18	85503	Karta dużej rodziny	255***	249	296	230*** *	225	238
19	85504	Wspieranie rodziny, w tym świadczenie 300+	91 568	72 931	493 266	85 503	66 755	488 245
20	85204	Rodziny zastępcze	53 000	80 000	80 000	51 307	71 040	70 775
		RAZEM	14 624 971	17 356 928	15 809 172	14 389 191	16 896 502	15 143 895

Dane: MGOPS Mrocza

IX. OSIĄGNIĘTE WSKAŹNIKI W 2018 ROKU

- Liczba udzielonych porad przez specjalistów: **1 246**
- Liczba zrealizowanych projektów i programów profilaktyczno-edukacyjnych dla rodzin i dzieci: **3**
- Liczba rodzin wymagających wsparcia: **623**
- Liczba osób uzależnionych, skierowanych na leczenie: **36**
- Liczba osób uzależnionych, które podjęły leczenie: **27**
- Liczba osób uczestniczących w terapii dla sprawców i ofiar przemocy: **7**
- Liczba Rodziców świadomych właściwych postaw wychowawczych: **269**
- Liczba rodzin, którym przyznano asystenta: **27**
- Udział asystenta rodziny w szkoleniach podnoszących ich kwalifikacje: **1**
- Udział rodzin wspierających w szkoleniach podnoszących ich kwalifikacje: **brak wniosków**
- Liczba rodzin wspierających zaangażowanie w pomoc dzieciom z rodzin zagrożonych: **brak wniosków**
- Liczba dzieci objętych terapią psychologiczną: **87**
- Liczba dzieci uczestniczących w zajęciach organizowanych przez placówki wsparcia dziennego: **0**
- Liczba rodzin wymagających wsparcia w formie usługowej: **17**

- Liczba dzieci, którym zapewniono udział w zajęciach edukacyjnych, w tym z elementami przeciwdziałania uzależnieniom, połączonym z wypoczynkiem: **14**
- Liczba dzieci utrzymujących kontakty z rodzicami biologicznymi do ogółu dzieci umieszczonych w pieczy zastępczej: **9/14**
- Liczba osób, które podjęły zatrudnienie: **22**
- Liczba rodzin, które nabyły podstawy prawidłowego prowadzenia gospodarstwa domowego: **27**
- Liczba rodzin biologicznych dziecka, z którymi zrealizowano plan pracy zbieżny z planem pomocy dziecku umieszczonemu w pieczy zastępczej: **0**
- Liczba dzieci powracających do rodziny naturalnej: **1**
- Liczba dzieci biorących udział w treningach rodzicielskich: **4**

Potrzeby:

1. Istnieje potrzeba zwiększenia środków na realizację porad psychologicznych, w tym w ramach PIK.
2. Istnieje potrzeba zwiększenia o 2 etaty osób świadczących usługi opiekuńcze.
3. Problemy lokalowe MGOPS w Mroczy utrudniają realizację zadań (w ramach projektu brak możliwości realizacji spotkań grup wsparcia dla osób niepełnosprawnych- wynajmowanie Sali odpłatnie), w tym obsługę osób niepełnosprawnych i chorych, którzy korzystają ze wsparcia.
4. Istnieje potrzeba zabezpieczenia środków finansowych na 3 Asystenta rodziny, obecnie 27 rodzin objętych jest wsparciem. Na 1 AR przypada max. 15 rodzin, w tym monitoring.
5. Brak pomieszczeń na realizację i prowadzenie zajęć w ramach placówki wsparcia dziennego - Świetlicy dla dzieci wymagających takich działań, szczególnie z rodzin z niewydolnością opiekuńczo-wychowawczą w zasobach MGOPS lub GMINY (bez opłat). Proponowane pomieszczenia wymagają opłat.

Przygotowała Gabriela Trzeciakowska Dyrektor MGOPS w Mroczy