

Do pomysłku doned  
V sergi RM  
M. D. D. D.

URZĄD MIASTA I GMINY W Egz. Nr. 2.....  
Biuro Rady Miejskiej w M. Ldz. 362/19  
wypłynęło dnia 12.02.2019.....  
..... Nr .....



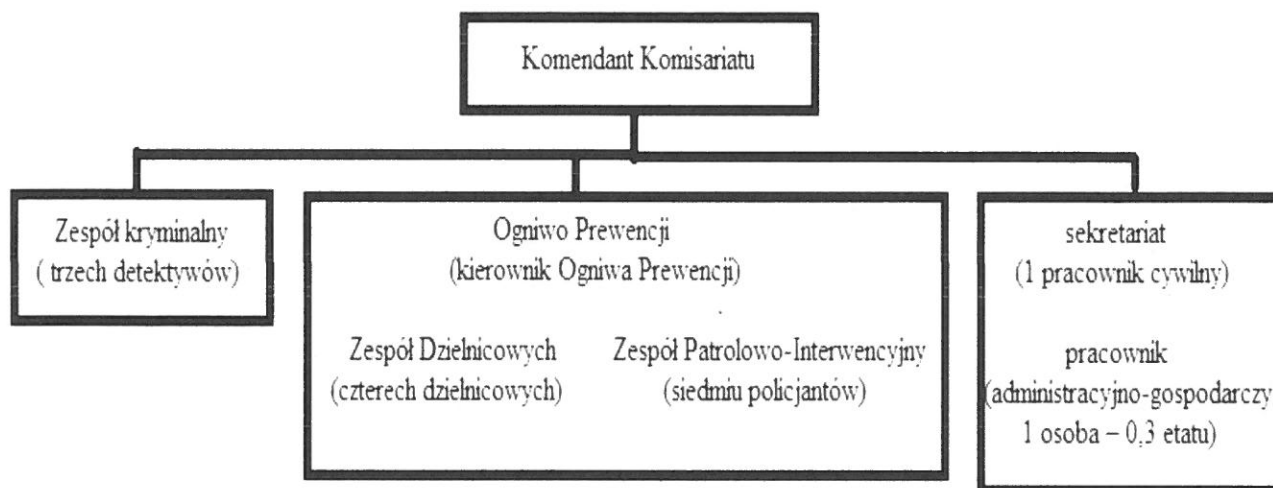
**INFORMACJA  
KOMENDANTA KOMISARIATU POLICJI  
W MROCZY**

**O STANIE  
BEZPIECZEŃSTWA  
I PORZĄDKU PUBLICZNEGO**

**NA TERENIE DZIAŁANIA KOMISARIATU POLICJI  
W MROCZY – GMINA MROCZA  
w 2018 ROKU**

## Komisariat Policji w Mroczy

Struktura organizacyjna jednostki:



Łącznie stan etatowy wynosi 16- stu funkcjonariuszy + 2 pracowników cywilnych.  
Obecnie: 1 funkcjonariusz jest oddelegowany do pełnienia służby w innej jednostce

Rejon działania jednostki obejmuje teren dwóch sąsiadujących gmin:

- gminy Mroczy ,
- gminy Sadki.

### Gmina Mroczy:

*Powierzchnia: 15.071 ha - ogółem ( miasto : 432 ha, gmina :14.639 ha)*

- a) użytki rolne : 11.052 ha*
- b) grunty orne : 9.957 ha*
- c) lasy : 2.289 ha*
- d) wody powierzchniowe : 501 ha , w tym jeziora : 374 ha*
- e) miejscowości : 29*
- f) sołectw : 15*

*Ludność: około 9250 osób - ogółem*

- a) miasto Mroczy : 45%*
- b) obszar wiejski: 55%<sup>1</sup>.*

<sup>1</sup> Dane ze strona Urzędu Miasta i Gminy w Mroczy: <http://www.mroczy.pl/pl/polozenie-i-cechy-krajobrazu.html>

## Przestępczość na terenie gminy Sadki:

Na podstawie danych zgromadzonych w Krajowym Systemie Informacji Policyjnej ustalono, że w roku 2018 na terenie gminy Mrocza, zaistniało 175 przestępstw. Na terenie miejskim – 129, na terenie wiejskim gminy - 47

W poszczególnych kategoriach, statystyka przedstawia się następująco:

- przestępstwa kryminalne: 110,
- uszkodzenie cudzej rzeczy: 7,
- kradzież z włamaniem: 22,
- kradzież cudzej rzeczy: 12,
- uszczerbek na zdrowiu: 1,
- przestępczość narkotykowa: 19,
- inne: 65.

Statystyka przestępstw stwierdzonych w 2018 roku w porównaniu do 2017 roku w poszczególnych kategoriach przedstawia się następująco:

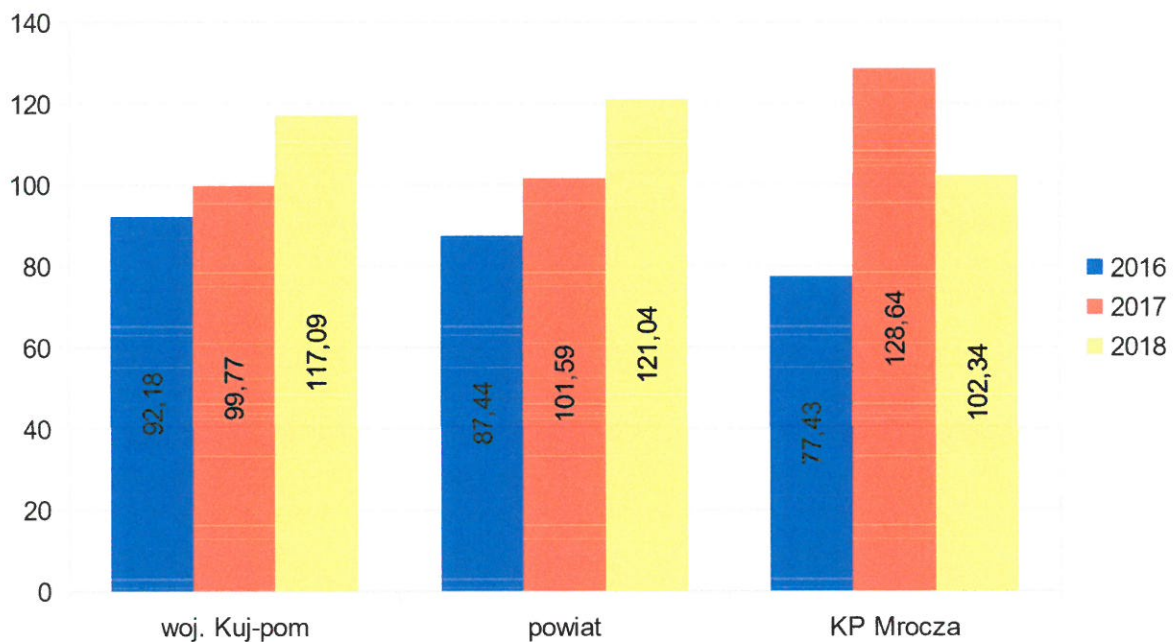
lata		2017	2018
Pełen katalog przestępstw		182	175
w tym:			
Przestępstwa kryminalne		109	110
w wybranych kategoriach:	Uszkodzenie cudzej rzeczy	6	7
	Kradzież z włamaniem	22	22
	Kradzież cudzej rzeczy	14	12
	Uszczerbek na zdrowiu	4	1
	Przestępczość narkotykowa	7	19
Przestępstwa z innych kategorii lub innych ustaw		73	65

Wskazać należy, że ogólna liczba stwierdzonych przestępstw, w roku 2018 spadła o 7 w stosunku do ilości czynów stwierdzonych w 2017 roku .

W 2018 roku widoczna jest tendencja wzrostowa w kategorii czynów z art.209 § 1 kodeks karny, czyli dotyczących ścigania osób niewywiązujących się z obowiązku alimentacyjnego. Po zmianie przepisów w połowie 2017 roku, liczba postępowań z tego artykułu wzrosła czterokrotnie.

Odnotowano również widoczny wzrost ilości wszczętych postępowań w kategorii przestępstw związanych z posiadaniem lub udzielaniem środków odurzających. W tej kategorii przestępstw ilość postępowań wzrosła prawie trzykrotnie.

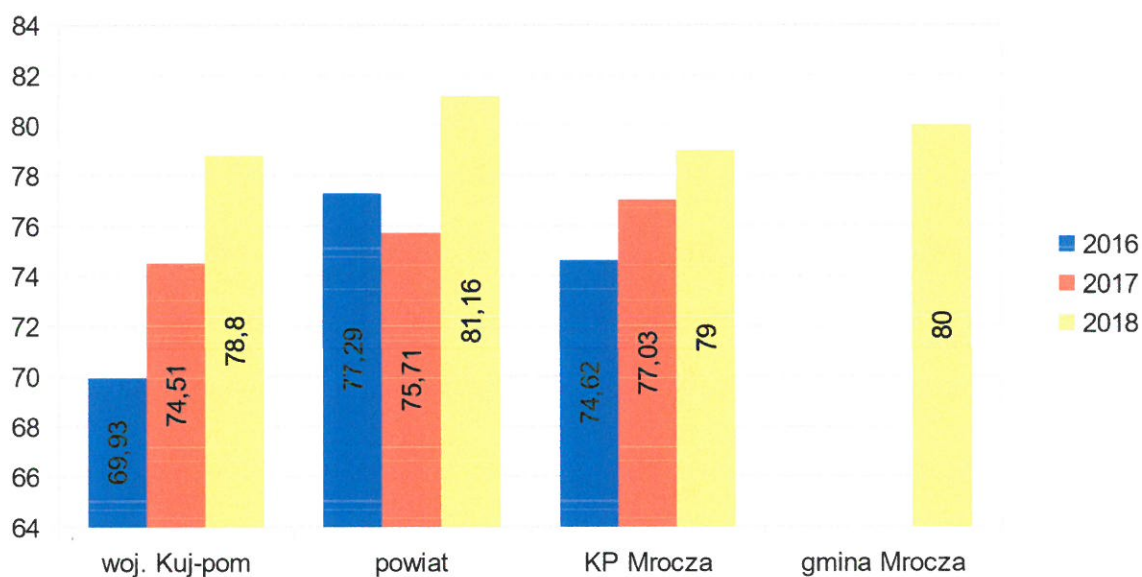
#### Dynamika wszczęć – pełen katalog przestępstw



Jak widać na powyższym wykresie dynamika wszczęć postępowań dla mroteckiej jednostki jest niższa niż w roku ubiegłym (2017r), czyli w roku 2018 w KP Mrocza wszczęto mniej postępowań niż w roku 2017. Jednak roku 2018 z uwagi na długotrwałą absencję w służbie 1-go funkcjonariusza pionu kryminalnego (odbywał czteromiesięczne szkolenie specjalistyczne), 22 postępowania przekazano do prowadzenia do Komendy Powiatowej Policji w Nakle nad Notecią

Jako pozytywne warto podkreślić, że widoczna jest tendencja wzrostowa w zakresie wykrywalności przestępstw, gdzie w roku 2017 kształtowała się na poziomie 77,03 %, natomiast w roku 2018, wykrywalność ukształtowała się na poziomie 79% dla całego KP w Mroczy.

Wykrywalność w pełnym katalogu przestępstw procentowo (%) w poszczególnych latach przedstawia się następująco:



Wykrywalność sprawców przestępstw (pełen katalog przestępstw) na terenie działania Komisariatu Policji w Mroczy kształtuje się na dobrym poziomie, który jak wskazuje powyższy diagram jest wyższy niż średnia wojewódzka.

Zaznaczyć należy, że dla czynów zaistniałych na terenie gminy Mrocza wykrywalność ukształtowała się na wysokim poziomie tj. **80 %**.

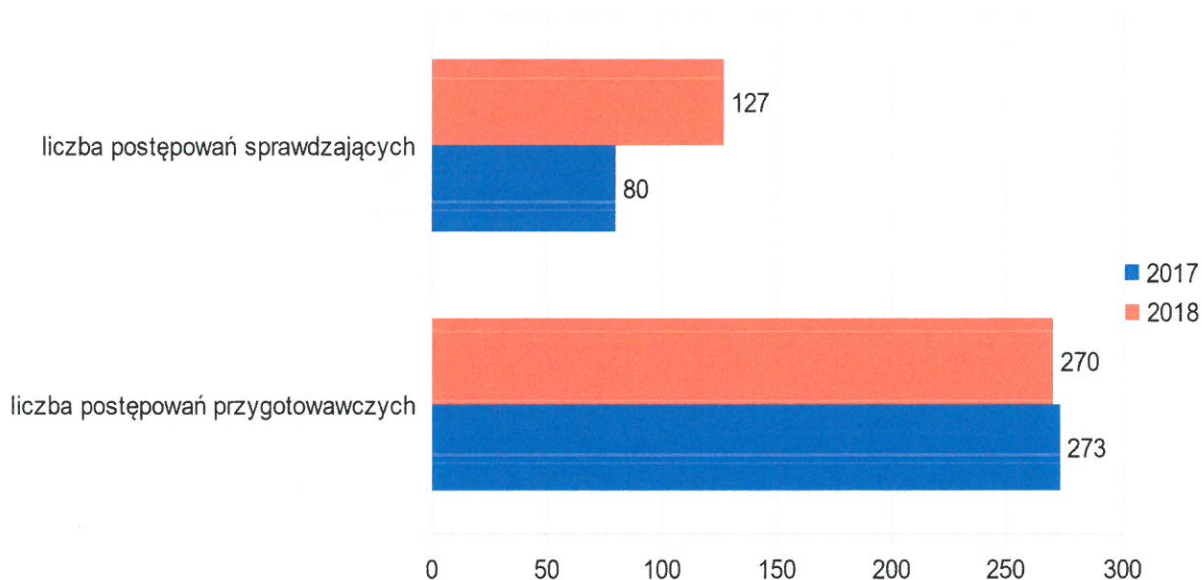
Wspomnieć warto, że praca funkcjonariuszy pionu kryminalnego nie ogranicza się do wykonywania czynności przy sprawach, które zostały wymienione w powyższej statystyce, gdyż opisuje ona jedynie czyny stwierdzone po zakończonym postępowaniu.

Natomiast, łączna liczba prowadzonych postępowań przeprowadzonych przez policjantów pionu kryminalnego Komisariatu Policji w Mroczy, jest znacznie większa, gdyż obejmuje również postępowania, w których stwierdzono, że czyn nie nosi znamion przestępstwa lub nie jest w ogóle czynem zabronionym.

Ilość przeprowadzonych postępowań przygotowawczych w 2018 roku, to 270. W 2017 roku było, to 273.

Ilość przeprowadzonych czynności sprawdzających, (czyli takich, gdzie ustala się czy dany czyn jest przestępstwem) w 2018 roku, to 127. W 2017 roku było to 80.

Kolejny wykres, obrazuje graficznie ilość prowadzonych postępowań policjantów Zespołu Kryminalnego KP w Mroczy.



Policjanci pionu kryminalnego realizują również czynności poszukiwawcze osób ukrywających się przed wymiarem sprawiedliwości, realizują czynności w ramach pomocy prawnych dla sądów, prokuratur i jednostek Policji z całego kraju.

W 2018 roku, policjanci pionu kryminalnego wykonali 213 czynności procesowych dla podmiotów zewnętrznych.

### **Pion prewencyjny.**

Realizacją zadań związanych z bezpośrednią reakcją na zdarzenia oraz obsługą zgłoszeń zajmują się policjanci Ognia Prewencji. Wykonują również zadania związane z profilaktyką społeczną prowadząc działania edukacyjno-prewencyjne.

Na podstawie danych zarejestrowanych w Systemie Wspomagania Dowodzenia Policji z terenu gminy Mrocza w 2018 roku zarejestrowano łącznie 1228 zgłoszeń na numer alarmowy.

Funkcjonariusze z Komisariatu Policji w Mroczy podjęli na terenie gminy 557 interwencji z czego 298, to interwencje domowe, natomiast 259 to interwencje w miejscach publicznych i innych.

W odniesieniu do roku poprzedniego ilość interwencji przedstawia się następująco:

Rok 2018	Interwencje ogółem	557	domowe	298
			w miejscu publicznym	259
Rok 2017	Interwencje ogółem	778	domowe	121
			w miejscu publicznym	657

Jak wskazują powyższe dane, należy wskazać, iż ogólna liczba interwencji policyjnych w porównaniu do roku ubiegłego zmniejszyła się o 221.

Wzrost odnotowano w interwencjach domowych – wzrost w porównaniu do roku ubiegłego o 177 .

Ilość interwencji w miejscu publicznym w porównaniu do roku poprzedniego zmniejszyła się o 398.

Podczas realizacji czynności związanych z interwencją w miejscu zamieszkania w 46 przypadkach została wszczęta procedura „Niebieska karta” w związku z wystąpieniem zjawiska przemocy w rodzinie. Z czego na terenie gminy Mrocza, wszczęto procedurę w 34 przypadkach.

Do zadań realizowanych przez funkcjonariuszy pionu prewencji, należy również reagowanie na przypadki zakłócania szeroko rozumianego porządku publicznego na terenie działania komisariatu.

W 2018 roku policjanci z Ogniwa Prewencji Komisariatu Policji w Mroczy ujawnili 1056 wykroczeń , z czego:

- w 287 przypadkach zakończono czynności w postępowaniu mandatowym,
- w 196 przypadkach, skierowano wnioski o ukaranie przez właściwy Sąd,
- w 573 zastosowano środek oddziaływania wychowawczego (pouczenie, upomnienie).

Analogicznie jak w roku ubiegłym w zakresie związanym z zakłóceniem porządku publicznego, do najczęściej ujawnianych wykroczeń należały :

- spożywania alkoholu w miejscu publicznym ,
- zakłócanie spokoju publicznego ( w tym: ciszy nocnej),
- zachowania nieobyczajne (w tym, niszczenie mienia prywatnego i społecznego),
- kradzieże mienia (w tym, kradzieże sklepowe).

Realizując czynności mające na celu zwalczanie zjawisk związanych z alkoholizmem, funkcjonariusze KP w Mroczy sporządzili 37 wniosków o objęcie terapią antyalkoholową.

W 88 przypadkach doprowadzono osoby do jednostki Policji lub miejsca zamieszkania w celu wytrzeźwienia.

Oczywiście w skutecznej realizacji powyższych zadań, nieodzowna jest ścisła współpraca z pracownikami Miejsko-gminnego Ośrodka Pomocy Społecznej w Mroczy, członkami Zespołu Interdyscyplinarnego, Gminną Komisją Rozwiązywania Problemów Alkoholowych oraz wielu innych jednostek i komórek prowadzących swoją działalność na terenie gminy Mrocza.

Za poziom bezpieczeństwa związany z ruchem drogowym w głównej mierze odpowiedzialna jest komórka ruchu drogowego Komendy Powiatowej Policji w Nakle nad Notecią .

Niemniej policjanci KP w Mroczy również realizują czynności związane z bezpieczeństwem w ruchu drogowym. Czynności w tym zakresie, realizowane są głównie poprzez kontrole stanu trzeźwości kierujących, prawidłowość parkowania, stosowania się do oznakowania i inne.

W 2018 roku ujawnili 74 przypadki, kierowania pojazdami w stanie nietrzeźwości lub środka działającego podobnie do alkoholu (środki narkotyczne). W drugim przypadku 15 przypadków.

Wystosowano również 78 wniosków do zarządców dróg w sprawie stanu dróg, nieczytelności lub braku oznakowania.

W odniesieniu statystycznym, poziom zagrożenia bezpieczeństwa w ruchu drogowym na terenie gminy Sadki, przedstawia się następująco:

Gmina	Liczba zdarzeń		Liczba wypadków		Liczba zabitych		Liczba rannych		Liczba kolizji	
	2018	2017	2018	2017	2018	2017	2018	2017	2018	2017
Nakło	426	413	18	27	4	5	20	40	408	386
Szubin	396	365	15	24	5	2	17	31	396	341
Mrocza	90↓	93	8↓	11	0↓	1	8↓	13	82	82
Kcynia	112	115	5	5	0	0	5	7	107	110
Sadki	74	59	3	9	0	2	3	11	71	50
Ogółem	1098	1045	49	76	9	10	53	102	1064	969

Najistotniejszym jest, że w 2018 roku na terenie gminy Mrocza, nikt nie zginął na skutek udziału w wypadku drogowym.

Analizując powyższe dane, widocznym jest nieznaczny spadek ogólnej ilości zdarzeń drogowych, gdzie wpływ na to miał spadek ilości wypadków drogowych (zdarzeń drogowych, na skutek których ktoś doznał uszczerbku na zdrowiu) .

Nie odnotowano wypadków ze skutkiem śmiertelnym oraz odnotowano spadek w kategorii ilości osób rannych o 5.

Największa liczba zdarzeń drogowych na terenie gminy Mrocza rejestrowana jest w ciągu dróg:

- wojewódzkiej nr 241 – (na odcinku od Kosowa do Wiela) - łącznie 28 ,
- wojewódzka nr 243 – (na odcinku od Mroczy do Drzewianowa) – łącznie 10 zdarzeń,
- droga powiatowa nr 1905 - ( Mrocza - Witosław) – łącznie 10 zdarzeń,

### **Czynności związane z prewencją dotyczącą osób nieletnich:**

W ramach działań związanych z przeciwdziałaniem przestępczości w środowisku osób nieletnich w 2018 roku, zrealizowano następujące czynności :

Czynność	ilość
Patrole w rejonie szkół/placówek oświatowych	159 (dane łącznie dla gminy Sadki i Mrocza)
Spotkania profilaktyczne z uczniami	56
Spotkania z dyrektorami, pedagogami, wychowawcami	50
Legitymowano osób nieletnich w związku z interwencją	81 (dane łącznie dla gminy Sadki i Mrocza)
Legitymowano osób nieletnich w porze nocnej	13
Osoby nieletnie pod działaniem alkoholu lub środków odurzających	6
Sporządzono informacji i przekazano do Sądów Rodzinnych	19
Zatrzymano nieletnich podczas ucieczki z placówek wychowawczych	10

Skuteczność działania w zakresie zapobiegania, wykrywania czynów karalnych oraz przejawów demoralizacji nieletnich realizowane są głównie przy współudziale dyrektorów placówek oświatowych oraz pedagogów i wychowawców.

Dla osiągnięcia skuteczności w tych działaniach , bardzo istotna jest bieżąca wymiana informacji, która odbywa się najczęściej poprzez bezpośrednie spotkania dzielnicowych z pracownikami oświatowymi.

Dzielnicowi z Komisariatu Policji w Mroczy realizują czynności prewencyjne, które w głównej mierze odbywają się w formie pogadanek z młodzieżą.



Spotkania z dziećmi w głównej mierze mają na celu edukację w zakresie bezpieczeństwa w ruchu drogowym, bezpieczeństwa na akwenach wodnych oraz sposobu zachowania się podczas kontaktu ze zwierzętami.

Policjanci zajęcia prowadzili w szkołach oraz w Centrum Turystyki Rowerowej w Krukówku i Harcerskiej Stacji wodnej w Rościminie.



W Centrum Turystyki Rowerowej w Krukówku w 2018 roku zorganizowany został przy współudziale Burmistrza Mroczy Powiatowy Finał Ogólnopolskiego Konkursu Bezpieczeństwa Ruchu Drogowego, w którym brały udział drużyny z całego powiatu nakielskiego.

Funkcjonariusze dokonywali również znakowania rowerów, uczestniczyli w zebraniach sołeckich, zabezpieczali uroczystości odbywające się na terenie gminy, między innymi obchody uroczystości niepodległościowych, związanych z obchodami 625 – lecia Mroczy, triathlon w Rościminie oraz innych odbywających się na terenie miasta i gminy Mrocza.

Podczas działań prewencyjnych „Trzeźwy kierujący” na terenie gminy Mrocza.



## **PODSUMOWANIE**

Poddając analizie powyższe dane, można wskazać, że stan bezpieczeństwa na terenie gminy Mrocza nie uległ pogorszeniu. Na uwagę zasługuje fakt wysokiej wykrywalności sprawców przestępstw, co potwierdza prawidłowe działanie służby pionu kryminalnego mrocieckiego komisariatu.

Jako obszary, gdzie należy zwiększyć jeszcze intensywność działania, wskazać trzeba przestępczość narkotykowa oraz związana z niszczeniem mienia.

Znaczny wpływ na poczucie bezpieczeństwa obywateli ma liczba służb zewnętrznych realizowanych przez policjantów.

W roku 2018 policjanci z Komisariatu Policji w Mroczy wystawili ich łącznie: **910**.

W tym:

- 50 służby wspólnie ze Strażnikami Miejskimi z Mroczy.

Niemniej należy dążyć aby ilość służb zewnętrznych była w roku 2019 możliwie jak największa, a patrole kierować w miejsca gromadzenia się młodzieży (plac zabaw, rejony przy sklepach, boiska, przystanki, skwery, parki) celem ograniczenia zjawisk patologicznych związanych z wybrykami chuligańskimi, niszczeniem mienia, spożywaniem alkoholu lub środków odurzających.

W roku 2019 nadal należy realizować działania o charakterze profilaktycznym w środowiskach dzieci i młodzieży oraz uczestniczyć w możliwie największej ilości spotkań z lokalną społecznością. Zadania związane z profilaktyką społeczną, realizowane są głównie poprzez dzielnicowych w ramach programu „Dzielnicowy bliżej nas”.

Podczas spotkań ze społecznością gminy Mrocza, propagować korzystanie z narzędzia jakim jest Krajowa Mapa Zagrożeń Bezpieczeństwa.

W 2018 roku liczba zgłoszeń z tego narzędzia do realizacji dla mroteckiej jednostki, to 64 z czego 49 zgłoszeń dotyczyło gminy Mrocza.

Komendant  
Komisariatu Policji w Mroczy  
woj. kujewsko - pomorskie  
*podkom. mgr Jan Poźniak*