

**UCHWAŁA NR XXXI/276/2017
RADY MIEJSKIEJ W MROCZY**

z dnia 24 lutego 2017 r.

w sprawie zatwierdzenia Planu Rozwoju Miejscowości Matyldzin na lata 2017-2020

Na podstawie art. 7 ust. 1 pkt 17 oraz art. 18 ust. 2 pkt 6 ustawy z dnia 8 marca 1990r. o samorządzie gminnym (tj. Dz. U. z 2016r. poz. 446 ze zm.¹⁾) oraz § 4 pkt 7 Rozporządzenia Ministra Rolnictwa i Rozwoju Wsi z dnia 14 lipca 2016r. w sprawie szczegółowych warunków i trybu przyznawania pomocy finansowej na operacje typu „Gospodarka wodno-ściekowa” w ramach poddziałania „Wsparcie inwestycji związanych z tworzeniem, ulepszaniem lub rozbudową wszystkich rodzajów małej infrastruktury, w tym inwestycji w energię odnawialną i w oszczędzanie energii” objętego Programem Rozwoju Obszarów Wiejskich na lata 2014-2020 (Dz. U. z 2016r. poz. 1182) uchwała się, co następuje:

§ 1. Zatwierdzić Plan Rozwoju Miejscowości Matyldzin na lata 2017-2020, przyjęty Uchwałą Nr 1/2017 Zebrania Wiejskiego Sołectwa Matyldzin z dnia 6 lutego 2017r., stanowiący załącznik do niniejszej uchwały.

§ 2. Wykonanie Uchwały powierza się Burmistrzowi Miasta i Gminy Mrocza.

§ 3. Uchwała wchodzi w życie z dniem podjęcia i podlega ogłoszeniu w sposób zwyczajowo przyjęty na terenie Gminy Mrocza.

Przewodniczący Rady
Miejskiej w Mroczy

Andrzej Brzóska

¹⁾Zmiany tekstu jednolitego wymienionej ustawy ogłoszone zostały w Dz. U. z 2016r. poz. 1579

Uchwała Nr 1/2017

ZEBRANIA WIEJSKIEGO SOŁECTWA MATYLDZIN z dnia 6 lutego 2017 r.

w sprawie przyjęcia Planu Rozwoju Miejscowości Matyldzin.

Na podstawie § 6 ust. 2 pkt. 3 Statutu Sołectwa Matyldzin uchwalonego Uchwałą Nr XL/335/2013 Rady Miejskiej w Mroczy z dnia 4 października 2013 r. (Dz. Urzęd. Woj. Kuj.-Pom. z 2013r. poz. 3087) oraz § 4 ust.7 Rozporządzenia Ministra Rolnictwa i Rozwoju Wsi z dnia 14 lipca 2016 r. w sprawie szczegółowych warunków i trybu przyznawania oraz wypłaty pomocy finansowej na operacje typu „Gospodarka wodno-ściekowa” w ramach poddziałania „Wsparcie inwestycji związanych z tworzeniem, ulepszaniem lub rozbudową wszystkich rodzajów małej infrastruktury, w tym inwestycji w energię odnawialną i w oszczędzanie energii” objętego Programem Rozwoju u Obszarów Wiejskich na lata 2014–2020 (t.j. Dz.U. z 2016 r. poz. 1182)

uchwała się, co następuje:

§ 1. Przyjąć plan Rozwoju Miejscowości Matyldzin na lata 2017- 2020, stanowiący załącznik do niniejszej uchwały.

§ 2. Wykonanie uchwały zleca się Sołtysowi Sołectwa Matyldzin we współpracy z Burmistrzem Miasta i Gminy Mrocza.

§ 3. Uchwała wchodzi w życie z dniem podjęcia i podlega ogłoszeniu w sposób zwyczajowo przyjęty na terenie sołectwa.

SOŁTYS
SOŁECTWA MATYLDZIN
Marek Muciejewski
Marek Muciejewski

.....
Podpis Przewodniczącego Zebrania

PLAN ROZWOJU MIEJSCOWOŚCI MATYLDZIN

Na lata 2017-2020



SOŁTYS
SOŁECTWA MATYLDZIN
Marek Maciejewski

Matyldzin, luty 2017 rok.

SPIS TREŚCI

WSTĘP.....	3
I. CHARAKTERYSTYKA MIEJSCOWOŚCI MATYLDZIN.....	4
1. Historia.....	4
2. Położenie.....	5
3. Dostępność komunikacyjna.....	6
4. Liczba ludności (stan na 31.12.2016r.).....	6
5. Inwentaryzacja zasobów miejscowości.....	6
5.1. Walory środowiska przyrodniczego.....	6
5.2. Walory środowiska historyczno-kulturowego.....	7
5.3. Imprezy.....	8
5.5. Gospodarka i rolnictwo.....	12
5.7. Ludzie, organizacje społeczne.....	13
6. Jaka jest miejscowość Matyldzin?.....	15
7. Analiza SWOT.....	16
8. Wizja rozwoju miejscowości Matyldzin, (jaka ma być w przyszłości).....	17
II. WIZJA ROZWOJU MIEJSCOWOŚCI MATYLDZIN.....	18
Chcemy, aby Matyldzin był:.....	18
1. Kierunki rozwoju.....	18
2. Priorytetowe przedsięwzięcia.....	18
PRIORYTETY 1 – Tworzenie i modernizacja infrastruktury.....	18
PRIORYTET 2 – Edukacja i integracja mieszkańców.....	19

WSTĘP.

Plan Rozwoju Miejscowości Matyldzin zawiera charakterystykę miejscowości, w której będą realizowane projekty, planowane kierunki jej rozwoju, inwentaryzacja zasobów służąca ujęciu stanu rzeczywistego, mocne i słabe strony miejscowości, planowane przedsięwzięcia wraz z szacunkowym kosztorysem oraz harmonogram planowanych działań.

Plan Rozwoju Miejscowości jest narzędziem dla podniesienia standardu życia i pracy na wsi poprzez realizację zadań inwestycyjnych podnoszących atrakcyjność zamieszkania na wsi i otwierających tę miejscowość na zewnątrz. Podejmowane działania winny umożliwić inwestowanie w takie dziedziny, które umożliwią zachowanie szeroko pojętego dziedzictwa kulturowego. Celem tego planu jest także rozwój tożsamości społeczności wiejskiej.

Spółeczność miejscowości Matyldzin pragnie poprzez realizację tego planu pozyskać środki zewnętrzne dla osiągnięcia rozwoju rodzinnej miejscowości.

Niniejszy plan jest planem otwartym stwarzającym możliwość aktualizacji w zależności od potrzeb społecznych i uwarunkowań finansowych. Oznacza to, że mogą być dopisywane nowe zadania a także to, że może zmieniać się kolejność ich realizacji zwłaszcza w przedziale czasowym 2014 – 2020 w zależności od uruchomienia i dostępu do funduszy UE.

I. CHARAKTERYSTYKA MIEJSCOWOŚCI MATYLDZIN

1. Historia

Matyldzin to wieś współczesna, od 1945r. Państwowe Gospodarstwo Rolne, usytuowany przy torze PKP Mroczka – Witosław.

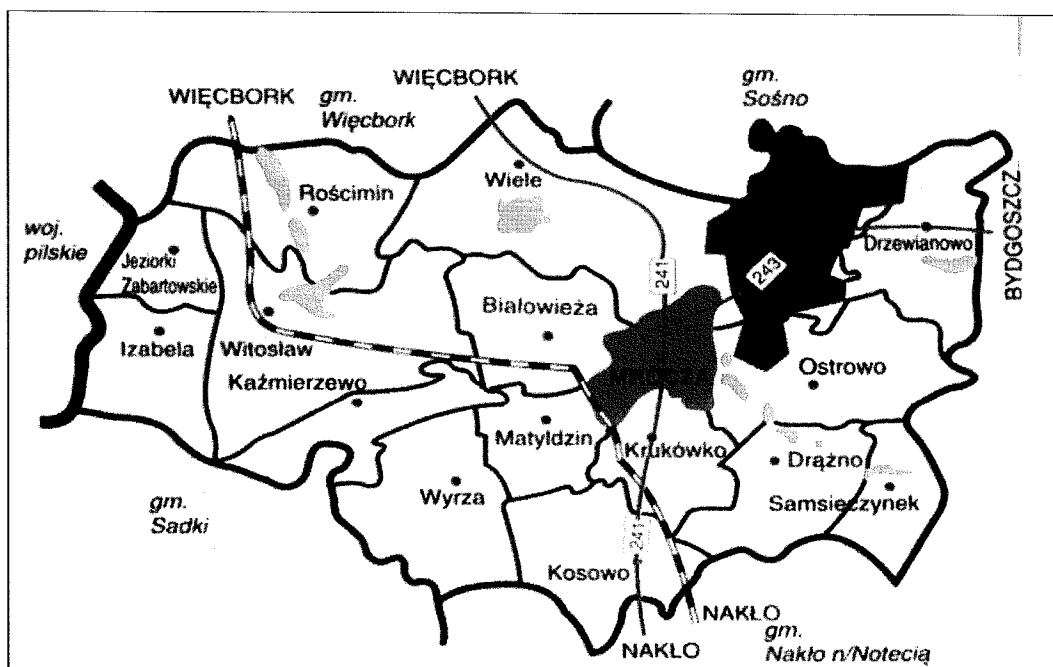
Wieś Matyldzin pierwotnie pisana jako Mathildenhoh, leży około 3 km na północny-wschód od Wyrzy w kierunku Mroczy. Zanim powstał osobny majątek w Matyldzinie, ziemie te tworzyły jedną część z Wyrzą, Kaźmierowem (dziś Kaźmierzewo) i Białowieżą. Nie do końca jasne jest pochodzenie miejscowości. Powstała ona w połowie XIX wieku, chociaż niewykluczone jest, że miejscu lokalizacji obecnego dworu, już wcześniej stały jakieś zabudowania mieszkalne i gospodarcze. Według XIX-wiecznych niemieckich przekazów, początkowo osada była własnością tajemniczego, bo nigdzie w źródłach pisanych niepotwierzonego hrabiego Matyldzińskiego, którego podobno władze pruskie miały wywłaszczyć jeszcze w XVIII wieku. Informację tą należy traktować raczej jako legendę. W księdze gruntowej z połowy XIX wieku, pod rokiem 1849, jako właściciele majątku w późniejszym Matyldzinie wymienia się, Julianne Parduhn i Michaela Papsteina. Na pewno nie byli właścicielami całości tutejszych gruntów, gruntów być może tylko drobnymi rolnikami lub dzierżawcami. W tym samym czasie gospodarzyli tu również Lehmannowie, posiadający oczywiście Wyrzę, a także przynajmniej część Białowieży. I to najprawdopodobniej oni już około połowy XIX wieku byli właścicielami zlokalizowanego w Matyldzinie dworku i większej części późniejszego folwarku.

2. Położenie

Matyldzin położony jest w województwie kujawsko-pomorskim, powiecie nakielskim w południowo - zachodniej części gminy Mrocza. Graniczy z sołectwem Wyrza, Białowieża, Kaźmierzewo i Krukówko.



Mapa 1. Położenie Matyldzina na tle kraju i województwa



Mapa 2. Położenie na tle gminy Mrocza

3. Dostępność komunikacyjna

Charakteryzując Matyldzin pod względem dostępności komunikacyjnej można wyróżnić drogę powiatową o nawierzchni bitumicznej relacji Mrocza-Nakło nad Notecią. Istotne znaczenie ma niewielka odległość od Mroczy. Drogi gruntowe prowadzą do sołectw: Wyrza, Białowieża, Kaźmierzewo i Krukówko.

Mieszkańcy korzystają z komunikacji zorganizowanej przez PKS i prywatnego przewoźnika.

4. Liczba ludności (stan na 31.12.2016 r.)

Nazwa miejscowości	0-5		6-12		13-18		19-60		61-65		Pow. 65		Razem
	M	K	M	K	M	K	M	K	M	K	M	K	M+K
Matyldzin	10	16	12	16	5	7	91	71	6	4	18	22	278

5. Inwentaryzacja zasobów miejscowości

5.1. Walory środowiska przyrodniczego

- Las liściasty mieszany z przewagą w drzewostanie dębu szypułkowego i klona, oraz z bogatym podszyciem runa leśnego,
- Ogrody przyzagrodowe ze zróżnicowaną obsadą gatunkową drzew i krzewów,
- Licznie występujące oczka wodne i nieużytki zielone są ostoją owadów, płazów i ptaków,
- Pomniki przyrody dęby szypułkowe rosnące w centrum wsi:
 - dąb szypułkowe 5 szt., z których najokazalszy ma obwód pnia 345 cm

5.2. Walory środowiska historyczno-kulturowego

W Matyldzinie do naszych czasów pozostało jeszcze wiele świadectw materialnych. Na szczególną uwagę zasługuje cały zespół dworsko-parkowy składający się z okazałego dworu powstałego około połowy XIX wieku, podwórza gospodarczego otoczonymi budynkami inwentarskimi i gospodarczymi oraz resztek kolonii mieszkalnej z początku XX wieku.

Podwórze gospodarcze założone zostało na planie nieregularnego prostokąta wydłużonego w kierunku północny-zachód na południowy-wschód.

Dominującym obiektem był 4-kondygnacyjny budynek magazynu zbożowego powstałego w latach 1906-1908, stojący do dzisiaj w północno-zachodniej części podwórza. Po środku podwórza gospodarczego stał niewielki budynek kuźni z roku 1902, również zachowany do dzisiaj.

Kolonia mieszkaniowa pracowników folwarcznych pobudowana była kilkaset metrów dalej. Składa się ona z dwóch wielorodzinnych budynków mieszkalnych, z których jeden, tak zwany „sześciórak” zachował się do naszych czasów. Obecnie budynki mieszkalne wraz z zachowanymi jeszcze przedwojennymi „poniatówkami” zlokalizowane są bezpośrednio przy głównej drodze do Mroczy.

Najbardziej reprezentacyjną częścią dawnego folwarku jest dość dobrze utrzymany i zadbane przez obecnych właścicieli dwór. Powstał on około połowy XIX wieku, a następnie został przebudowany i rozbudowany na początku XX wieku i w roku 1933, o czym świadczy jego ogólna konstrukcja, różnej grubości mury czy stylowa romańska wieża.



Fot. 1. Pałac z XIX w.



Fot. 2. Pałac XIX w.

5.3. Imprezy

W miejscowości organizowane są w okresie wiosenno-letnim imprezy plenerowe takie jak Dzień Dziecka i zabawy taneczne. Cieszą się one dużym zainteresowaniem mieszkańców miejscowości. A w przyszłości planowana jest również organizacja Dnia Babci, Dnia Kobiet, majówek a może nawet dożynek wiejskich.

a) Dzień Dziecka



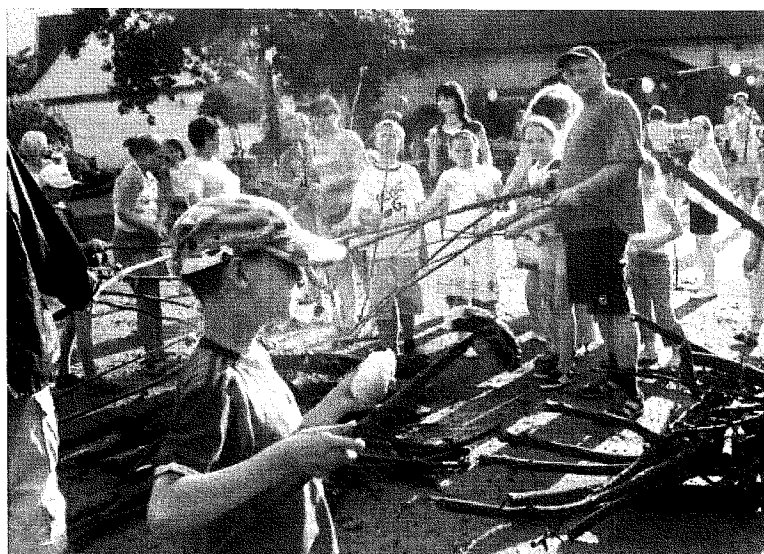
Fot. 3. Zdjęcie grupowe dzieci z rodzicami.



Fot. 4. Gry i zabawy dla dzieci



Fot. 5. Przejazd bryczką



Fot. 6. Wspólne ognisko dla dzieci i rodziców

b) Piknik rodzinny – sierpień 2007 r.



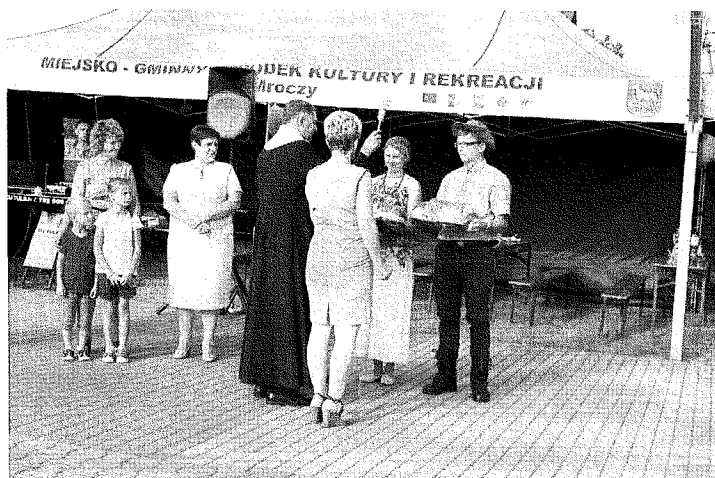
Fot. 7.8.9. Mieszkańcy wsi



Fot. 10. Gry i zabawy dla dzieci



Fot. 11, 12 - Nadanie loga sołectwu Matyldzin – 4.06.2016r.



Fot. 13, 14 – Dożynki sołectwa Matyldzin

5.4. Tereny i obiekty.

Na terenie Matyldzina znajduje się sieć wodociągowa. Gospodarstwa oddalone od sieci wodociągowej zaopatrują się w wodę z własnych ujęć głębinowych. Nieczystości płynne odprowadzane są do szamb. Na terenie wsi znajdują się ogólnodostępne zbiorniki do selektywnej zbiórki odpadów.

5.5. Gospodarka i rolnictwo.

Matyldzin zajmuje powierzchnię około 1480 ha, a dominującym typem krajobrazu jest krajobraz glacialny falisty odmiany piaszczystej. Lokalnie występują czarne ziemie. W centralnej i południowej części występują większe kompleksy leśne, ale krajobraz pozbawiony jest zadrzewień śródpolnych. Uprawiana jest pszenica, jęczmień, pszenżyto, oraz zboża różnego rodzaju (buraki cukrowe, ziemniaki). Najczęściej hodowane zwierzęta gospodarskie to trzoda chlewna i bydło. Powierzchnia gruntów ogółem wynosi 496,64 ha, w tym lasy 66,80 ha, wody 0,67 ha.

Struktura użytkowania gruntów, bonitacja gleb

Tab. 1. Powierzchnia gruntów [w ha i w %] według sposobu użytkowania

Miejscowość	Użytki rolne	Lasy (a)	Wody (b)	Nieużytki	Pozostałe grunty (c)	Grunty ogółem
Matyldzin	396,46	66,80	0,67	8,61	24,10	496,64

a- lasy, tereny zadrzewione, zakrzewione, parki

b- wody stojące, wody płynące, rowy, zbiorniki

c- drogi, budynki, budowle

Tab.2. Powierzchnia gruntów [ha] bonitacyjnych poszczególnych klasach bonitacyjnych pod użytkami rolnymi.

Sposób użytkowania gruntów	II	III	IV	V	VI	Powierzchnia łączna
Grunty orne	-	161,69	217,69	10,84	0,97	391,19
Łąki	-	-	-	0,20	-	0,20
Pastwiska	-	-	4,52	0,55	-	5,07
Ogółem w kl. bonit.	-	161,69	222,21	11,59	0,97	396,46

Źródło: Rejonowe Biuro Geodezji i Kartografii w Nakle n / Notecią

5.7. Ludzie, organizacje społeczne

a) Koło Gospodyń Wiejskich

Koło Gospodyń Wiejskich w Matyldzinie, zostało złożone w dniu 27.01.2003 r.. Koło liczy 14 osób. Panie z koła gospodyń organizują różnego rodzaju spotkania, m.in. Dzień Kobiet, Dzień Dziecka, grill. Do kalendarza imprez gminnych na stałe wpisała się impreza z cyklu „Z wizytą u sąsiadki – Święto Pieczonego Ziemniaka”. Panie organizują także wycieczki, uczestniczą w imprezach takich jak Rościminiada, Dożynki Gminne.



Fot. 15. Zdjęcie z wycieczki do Ciechocinka



Fot. 16. Święto Piezonego Ziemiaka -17.09.2016r.

6. Jaka jest miejscowość Matyldzin?

W poniższej tabeli przeprowadzono diagnozę aktualnej sytuacji Matyldzina

Co ją wyróżnia?	Zespół Dworsko-Parkowy, Koło Gospodyń Wiejskich, Wieś nadal wyróżnia się pięknym krajobrazem, spokojem, ciszą, otaczającym lasem i dużą ilością zieleni (sady i ogrody)
Jakie ma pełnić funkcje?	Wieś śródpolna, mała o charakterze typowo rolniczym
Kim są mieszkańcy?	Ludność Krajny oraz ludność napływowa
Co jest podstawą utrzymania?	Prowadzenie gospodarstw rolniczych, ogrodniczych, Praca w firmach w Mroczy, Nakle n/Notecią i w Bydgoszczy. Emerytury i renty rolnicze.
W jaki sposób są zorganizowani mieszkańcy?	Wieś aktywna, z organizacji istnieje koło gospodyń wiejskich.
W jaki sposób rozwiązują problemy?	Problemy rozwiązywane są w bezpośrednich dyskusjach. Wieś na tyle mała, że wszyscy się znają.
Jak wygląda nasza wieś?	Czysta, estetyczna z dużą ilością zieleni.
Jakie obyczaje i tradycje są u nas pielęgnowane i rozwijane?	Spotkania wiejskie, dożynki gminne.
Jaki jest stan otoczenia i środowiska?	Środowisko jest czyste i nieskażone. Ponieważ okolice wsi porasta las, we wsi jest dużo zieleni, cisza i czyste powietrze.
Jakie jest rolnictwo?	Rolnicy indywidualni gospodarujący stosunkowo dużych arealach powierzchni i na średniej jakości glebach.
Jakie są powiązania komunikacyjne?	Połączenia komunikacyjne są bardzo kiepskie autobus PKS i prywatni przewoźnicy jeżdżą rzadko. Mieszkańcy korzystają w dużej części z rowerów i własnych pojazdów samochodowych.

7. Analiza SWOT.

SILNE STRONY	SŁABE STRONY
<ol style="list-style-type: none"> 1. Dostępność komunikacyjna 2. Klub sportowy „Kruk Matyldzin” 3. Koło Gospodyń Wiejskich, 4. Nowa świetlica w pełni wyposażona 5. Zorganizowane społeczeństwo, aktywne. 	<ol style="list-style-type: none"> 1. Częściowo zła jakość dróg, 2. Brak szlaków turystycznych, 3. Brak chodnika. 4. Bardzo zła jakość dróg gruntowych,
MOŻLIWOŚCI/SZANSE	ZAGROŻENIA
<ol style="list-style-type: none"> 1. Pozyskiwanie środków finansowych z zewnątrz, 2. Szkolenia i spotkania 3. Członkostwo w Unii Europejskiej, 4. Dopłaty bezpośrednie dla rolników 5. Rozwój gospodarczy regionu, 6. Wzrost poziomu wykształcenia. 	<ol style="list-style-type: none"> 1. Wysoki procent osób bez pracy, 2. Wyjazd mieszkańców za granicę, co grozi wyludnieniem wsi. 3. Brak dostatecznych środków finansowych na inwestycje w sołectwie, 4. Ubożenie społeczeństwa, 5. Odpływ z miejscowości ludzi młodych, 6. Brak ożywienia gospodarczego na terenie gminy Mroczka, 7. Stały wzrost wydatków bytowych mieszkańców nie przekładający się na wzrost dochodów.

8. Wizja rozwoju miejscowości Matyldzin, (jaka ma być w przyszłości).

Co ma ją wyróżniać?	Wieś nadal wyróżni się pięknym krajobrazem, spokojem, ciszą i dużą ilością terenów zielonych.
Jakie ma pełnić funkcje?	Wieś ma pełnić funkcje rolnicze a jednocześnie może pełnić funkcje agroturystyczne.
Kim mają być mieszkańcy?	Aktywni zaangażowani, w pełni identyfikujący się z wsi, dbający o wieś. Edukacja podnoszenie poziomu wykształcenia, kwalifikacji zawodowych, ustawiczne kształcenie. Mobilizacja ludzi do pracy w określonym kierunku.
Co ma być podstawą utrzymania?	Rodzinne gospodarstwa rolnicze i ogrodnicze. Praca zarobkowa w okolicznych miastach zwłaszcza w Bydgoszczy.
W jaki sposób na być zorganizowana wieś i mieszkańcy?	Rada Sołecka, Koło Gospodyń Wiejskich, organizacja młodzieżowa.
W jaki sposób mają być rozwiązywane problemy?	Dyskusja, konsultacje z jak największą grupą mieszkańców, dobry kontakt z urzędem miejskim.
Jak ma wyglądać nasza wieś?	Ukwieczone i zadbane obejścia, wykonane nowe nasadzenia drzew i krzewów, założone i wykoszone trawniki i pobocza dróg, poprawione ogrodzenia gospodarstw, poprawione elewacje budynków, czysty i zadbany przystanek PKS, położony chodnik
Jakie obyczaje i tradycje mają być u nas pielęgnowane i rozwijane?	Organizacja corocznych imprez plenerowych i okolicznościowych we wsi.
Jak mają wyglądać mieszkania i gospodarstwa?	Zostanie doprowadzona kanalizacja sanitarna do posesji we wsi, gospodarstwa estetyczne i zadbane
Jaki ma być stan otoczenia i środowiska?	Dostosowanie wymogów w ochronie środowiska do standardów europejskich, selektywna segregacja odpadów stałych „u źródła”, budowa kanalizacji sanitarnej
Jakie ma być rolnictwo?	100 % indywidualnych gospodarstw rolnych, gospodarstwa rodzinne
Jakie mają być powiązania komunikacyjne?	Komunikacja autobusowa PKS, prywatni przewoźnicy kursy Mrocza – Nakło n/Notecią
Co zaproponujemy dzieciom i młodzieży?	Uatrakcyjnienie życia kulturalnego, sportowego, turystycznego, pozaszkolnego w sołectwie, współpraca z innymi sołectwami.

II. WIZJA ROZWOJU MIEJSCOWOŚCI MATYLDZIN

Chcemy, aby Matyldzin był:

- Wsią zadbaną i uporządkowaną, aktywną i nowoczesną.
- Wsią atrakcyjną dla zamieszkania i chroniącą środowisko.
- Wsią wygodną i bezpieczną z rozwiniętą infrastrukturą techniczną, dążąca do poprawy jakości życia jej mieszkańców.

1. Kierunki rozwoju.

Przyszłość tej miejscowości jest związana z głównymi funkcjami, jakie spełnia do tej pory. Funkcje te muszą być jednak na nowo zdefiniowane. Gospodarstwa rolne muszą być zdolne do generowania takiego dochodu, który jest konkurencyjny z dochodami z pracy po za rolnictwem. Jednak w przypadku tych najmniejszych gospodarstw koniecznością wydaje się praca zarobkowa, która będzie podstawowym źródłem dochodu.

Planowane kierunki rozwoju - inwestycje:

- budowa kanalizacji sanitarnej,
- rekultywacja i budowa dróg,
- doposażenie placu zabaw przy świetlicy wiejskiej,
- budowa wiaty przystankowej,

2. Priorytetowe przedsięwzięcia.

PRIORYTETY 1 – Tworzenie i modernizacja infrastruktury.

Cel 1 - stworzenie warunków do działalności rekreacyjno-sportowej

Projekt 1 - Świetlica wiejska jako miejsce spotkań społeczności lokalnej.

- Zakup niezbędnego wyposażenia,
- Komputeryzacja obiektu,
- Umożliwienie dzieciom i młodzieży korzystania z dostępu do sieci internetowej,
- Zorganizowanie zajęć pozalekcyjnych,
- Miejsce spotkań dorosłych- dyskusje.

Projekt 2 - Dopuszczenie placu zabaw przy budynku świetlicy.

- Dopuszczenie placu zabaw
- Zagospodarowanie pozostałego terenu wokół świetlicy krzewami i roślinami ozdobnymi,

Cel 2 - unowocześnienie infrastruktury komunikacyjnej

- Rekultywacja dróg gruntowych w miejscowości
 - Rekultywacja drogi Matyldzin – Matyldzin Górka
 - Rekultywacja drogi Matyldzin – Krukówko (posesja 32,38)
- Budowa chodnika w centrum wsi,
- Budowa wiaty przystankowej.

Cel 3 – Budowa kanalizacji sanitarnej

Realizacja zadania znacznie poprawi jakość życia osób mieszkających w Matyldzinie. Brak kanalizacji sanitarnej jest w chwili obecnej największym problemem mieszkańców.

Zadanie planowane w 2 etapach:

- ETAP I
Harmonogram realizacji: 2017-2018
Kwota inwestycji: 1 730 000,00 zł
Źródło finansowania: PROW
- ETAP II
Harmonogram realizacji: 2019-2020
Kwota inwestycji: 2 600 000,00 zł
Źródło finansowania: PROW, RPO

PRIORYTET 2 – Edukacja i integracja mieszkańców.

Cel 1- działalność integracyjna i aktywizacja wśród mieszkańców sołectwa

- Organizacja rodzinnych pikników festynów wiejskich,
- Organizowanie spotkań tematycznych dla mieszkańców,
- Organizacja turniejów, meczy, rozgrywek sportowych.

Cel 2 – działalność szkoleniowo- edukacyjna

- Organizacja szkoleń i kursów dla rolników,
- Organizacja spotkań tematycznych dla pozostałych mieszkańców.

Uzasadnienie

Zgodnie z art. 7 ust. 1 pkt 17 ustawy o samorządzie gminnym do zadań własnych gminy należy wspierania i upowszechniania idei samorządowej, w tym tworzenia warunków do działania i rozwoju jednostek pomocniczych i wdrażania programów pobudzania aktywności obywatelskiej. Natomiast do wyłącznej właściwości rady gminy należy uchwalanie programów gospodarczych (art. 8 ust. 2 pkt 6 ustawy).

Zgodnie z wymaganiami konkursowymi, przy wnioskach o dofinansowanie zadań w ramach obecnego Programu Rozwoju Obszarów Wiejskich, jednym z wymaganych załączników jest dokument strategiczny dotyczący obszaru, na którym planowana jest realizacja operacji, określający strategię rozwoju oraz obszary lub cele lokalnej polityki rozwoju (np. plan rozwoju miejscowości).

W dniu 6 lutego 2017r. w Matyldzinie odbyło się zebranie wiejskie, które określiło kierunki rozwoju wsi Matyldzin, a następnie w formie uchwały przyjęło Planu Rozwoju Miejscowości Matyldzin na lata 2017-2020. Plan ten jest swego rodzaju strategią rozwoju miejscowości na czas obecny i przyszły oraz aprobatą lokalnej społeczności do zaplanowanych w nim działań.

Plan Rozwoju Miejscowości Matyldzin na lata 2017-2020 stanowić będzie podstawę do ubiegania się o wsparcie z dostępnych źródeł pomocowych. Jego posiadanie jest wymogiem, którego niespełnienie będzie skutkować odmową przyznania pomocy.

Z uwagi na powyższe podjęcie niniejszej uchwały jest w pełni uzasadnione.

Przewodniczący Rady
Miejskiej w Mroczy

Andrzej Brzóska